

### **3. APRECIACIÓN DE LA VALIDEZ DE LA EVALUACIÓN PREVIA DEL DOCUP DEL OBJETIVO 2 DE LA COMUNIDAD DE MADRID, 2000-2006**

#### **3.1. *La evolución de la Comunidad de Madrid en el ámbito español y europeo.***

##### **3.1.1. La evolución reciente de la Comunidad de Madrid en sus principales macromagnitudes**

La Comunidad de Madrid, en relación con el resto de regiones españolas, constituye un espacio más competitivo, de mayor nivel de renta por habitante y con una mayor proyección internacional.

No obstante, la región de Madrid muestra una serie de particularidades que condicionan su desarrollo socioeconómico: capital del Estado y centro de los principales órganos de decisión económica, empresarial y financiera; nudo de comunicaciones; región con una gran volumen de población y actividad. Algunos datos básicos expresan claramente esta singularidad. Con menos del 2% de la superficie española, la región de Madrid concentra alrededor del 13% de la población, lo que la convierte en uno de los territorios más densamente poblados no solamente de España sino también de la UE, superando en ocho veces a la primera y en más de cinco a la segunda.

Todo ello, junto a su capacidad de atracción de actividades innovadoras, la elevada cualificación de sus recursos humanos y una localización geográfica que la sitúa como centro de la red de carreteras y ferrocarriles y en general de las comunicaciones, confiere a la región importantes ventajas comparativas que hacen de la **Comunidad de Madrid uno de los escenarios económicos más importantes en el contexto nacional y europeo**, aunque también estas mismas características le hacen a la

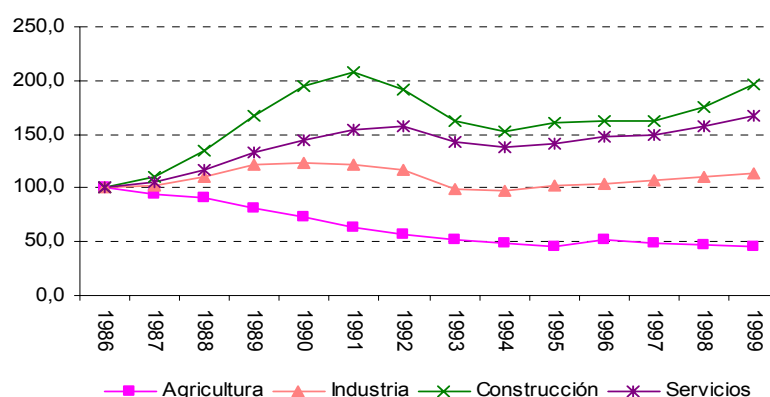
región acreedora de algunas debilidades que deben ser atajadas por la acción de la Política Estructural, de las que luego nos ocuparemos.

No obstante, la evolución de conjunto de la región de Madrid en relación con las principales macromagnitudes permite destacar un comportamiento muy positivo:

- Crecimiento por encima de la media nacional durante los últimos años: la tasa media anual de crecimiento de la economía madrileña ha sido del 3,3% desde los años ochenta hasta el 2000, medio punto más que la registrada para el total nacional (2,8%). Esto ha supuesto que la Comunidad de Madrid consolide su posición de liderazgo y sea el principal centro de crecimiento económico de España. Su participación en el PIB nacional ha pasado de un 14,1% en 1980 a un 15,6% en 2000.
- Posee una estructura productiva volcada en el sector terciario, que ha favorecido el crecimiento – especialmente del empleo – y que permite mejorar la competitividad y la productividad del tejido económico de la Comunidad de Madrid. Los servicios representan prácticamente las tres cuartas partes del Valor Añadido Bruto y el empleo de la Región (10 y 13 puntos más respectivamente que el promedio nacional). Siendo claro este predominio del terciario, el sector industrial mantiene un peso considerable (cerca del 25% si tenemos en cuenta también el peso del sector de la construcción).

Una situación como la descrita hace de la región madrileña una economía altamente terciarizada, pero con una considerable implantación industrial. Ello la confiere un *marcado carácter servindustrial* que se manifiesta en unas fuertes vinculaciones entre la actividad manufacturera y de servicios.

Gráfico 1. Evolución del VAB sectorial: Efecto especialización



Fuente: Eurostat (REGIO)

Tales resultados son indicativos de que **el crecimiento económico en la Comunidad de Madrid se ha cimentado fundamentalmente sobre el sector servicios**, cuya contribución directa al incremento del producto se estima en torno al 85% (Tabla 1). En consecuencia, la aportación del terciario al crecimiento del VAB supera incluso su porcentaje de participación en el mismo, debido a un crecimiento sectorial por encima del crecimiento medio del VAB total (que podría ser indicativo de las ventajas diferenciales existente en la región en relación con estas actividades).

Tabla 1. Aportación al crecimiento económico madrileño por sectores de actividad, 1986-1999

Sector Económico	% sobre el VAB total	Tasa de crecimiento media	Contribución al crecimiento	% sobre la aportación total
<b>Agricultura</b>	0,020	-0,034	-0,001	0,000
<b>Industria</b>	0,170	0,010	0,170	0,036
<b>Construcción</b>	0,070	0,078	0,546	0,114
<b>Servicios</b>	0,740	0,055	4,070	0,850
<b>Total</b>	1,000	0,048	4,785	1,000

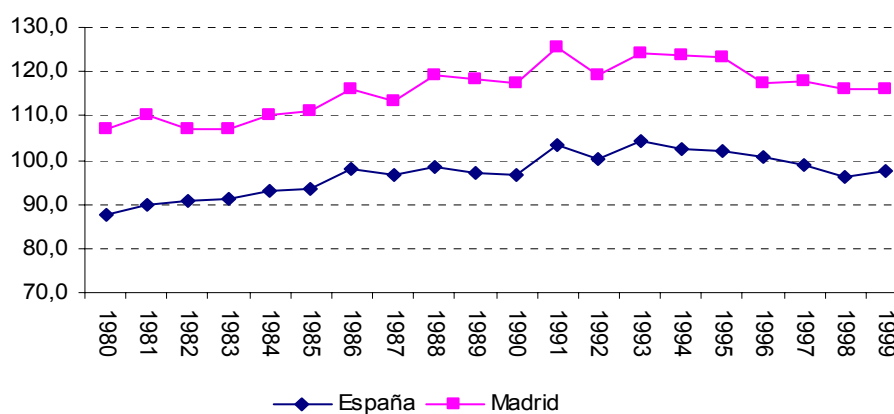
Fuente: Eurostat (REGIO)

Esta orientación de la actividad económica madrileña hacia las ramas de servicios y, en menor medida, hacia determinados segmentos industriales ha permitido reforzar su posición competitiva en el escenario económico nacional, pero también en el de la UE. De hecho, la **evolución de la productividad aparente del trabajo muestra una trayectoria muy favorable** para la Comunidad de Madrid. Esto se aprecia en dos hechos concretos:

- Por un lado, la productividad de la región madrileña presenta un perfil parecido al nacional, si bien su nivel supera al alcanzado por la economía española.
- Por otro, el diferencial respecto a la media comunitaria se ha ampliado a favor de la Comunidad de Madrid en unos 10 puntos, pasando del 107 en 1985 a casi el 117% del promedio de la UE en 1999 medido en términos de paridad de poder adquisitivo (Gráfico 2).

Estos resultados adquieren una especial relevancia al referirse a una magnitud de un manifiesto carácter tecnológico como es la productividad, cuyo comportamiento se determina, esencialmente, con anterioridad a la entrada en funcionamiento de los mecanismos de redistribución, y de la cual dependen, por tanto, las posibilidades de convergencia a los niveles medios europeos de renta por habitante.

Gráfico 2. Evolución de la productividad aparente del trabajo (Paridad de poder adquisitivo –PPA– constantes de 1985), UE-15=100



Fuente: Eurostat (REGIO)

Pero si es importante definir la trayectoria relativa de la productividad, no lo es menos analizar los determinantes fundamentales de su evolución. El análisis de la evolución de la productividad a partir de sus dos componentes (PIB y empleo), proporciona una tipología regional que nos permite identificar más detalladamente la tendencia real seguida por la economía madrileña.

Básicamente, las ganancias de productividad de la economía madrileña desde 1986 hasta la actualidad se han cimentado sobre la base de un comportamiento muy positivo de la producción y del empleo, por encima de los valores medios europeos y nacionales. Este comportamiento de crecimiento virtuoso no es extensible a otras regiones – europeas y españolas – donde el crecimiento de la productividad se hace a costa del empleo (destrucción de empleo) o, por el contrario, donde un crecimiento del empleo por encima de los niveles medios europeos se ha traducido en un avance de la productividad por debajo de la media.

En concreto, este **modelo de crecimiento equilibrado con creación de empleo y aumento de la productividad** del trabajo ha sido también el

seguido por Cataluña, Navarra, La Rioja, Extremadura y la Comunidad Valenciana, si bien la generación de empleo ha sido menos intensa en estas regiones (Gráfico 3). Ello revela una ventaja añadida para la región de Madrid respecto a las demás como es la gran potencialidad de su fuerza de trabajo.

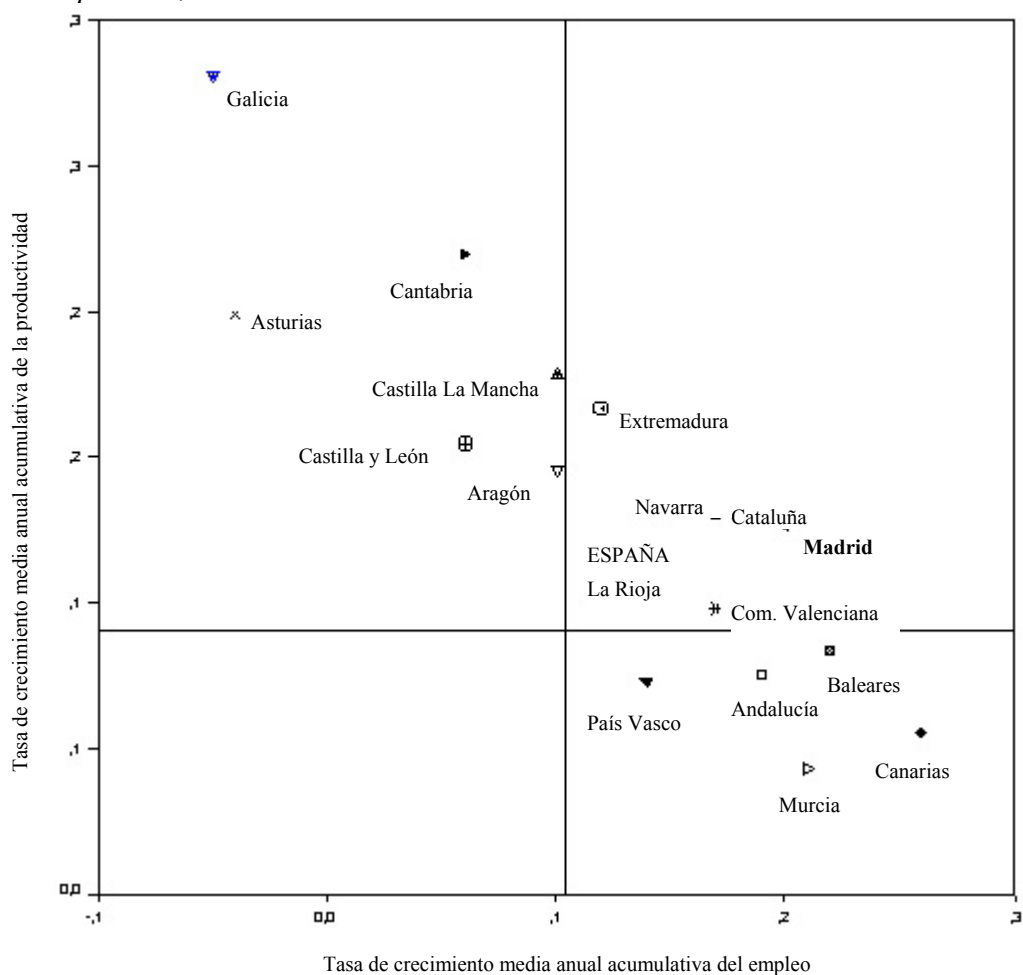
Precisamente, esta es la vía por la que la economía madrileña debe proseguir para culminar **su proceso de convergencia real con Europa**, dado que el progreso económico y social de la región debe residir tanto sobre el aumento del rendimiento por trabajador como sobre el incremento de la población que realiza actividades productivas. En este sentido, la situación laboral española y madrileña se ha caracterizado por una serie de rasgos específicos de carácter negativo que se han traducido en unas menores tasas de actividad y mayores de desempleo (Gráfico 4 y Gráfico 5).

La persistencia de elevados volúmenes de desempleo y de un fuerte contingente de inactivos ha dificultado el proceso de convergencia con Europa, a pesar de que el diferencial respecto a ella se ha reducido en estos últimos años. En concreto, se aprecia una pauta muy similar en la evolución del desempleo en España y la región de Madrid, no así en sus tasas de actividad, que han roto la tendencia común que venía registrando hasta la primera mitad de la década de los 90. Desde entonces, la población activa madrileña ha acelerado su ritmo de crecimiento, lo que ha posibilitado superar la tasa de actividad española en unos dos puntos y acercarse más rápidamente a los valores medios europeos.

En síntesis, el aumento de la productividad y del empleo se constituyen como los cauces por excelencia para elevar el listón del PIB potencial y asegurar el crecimiento económico a largo plazo. Sólo así es posible la consecución del principal objetivo de la economía madrileña: la

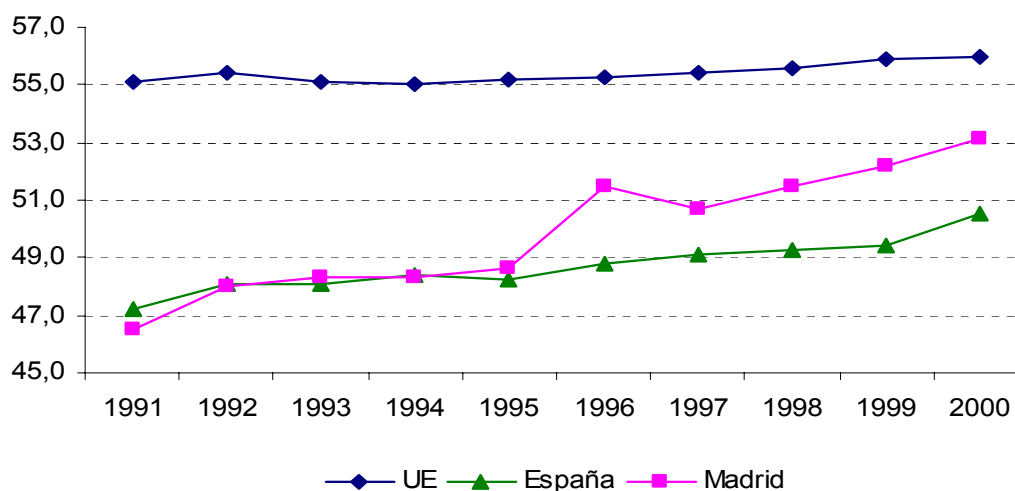
convergencia real con la UE, que debe traducirse finalmente en avances superiores del PIB y de la ocupación.

Gráfico 3. Evolución del empleo y la productividad en las regiones españolas, 1986-1999.



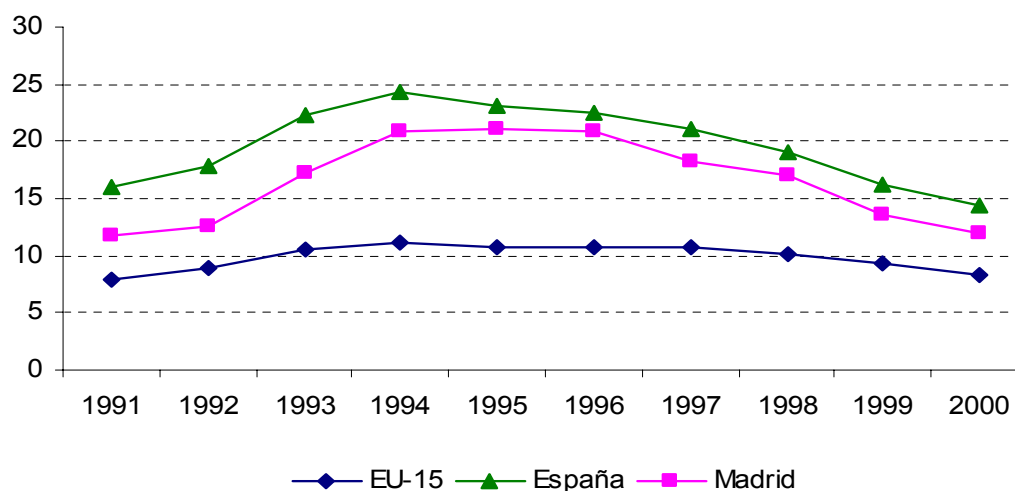
Fuente: Eurostat (REGIO)

Gráfico 4. Evolución de las tasas de actividad, 1991-2000



Fuente: Eurostat (REGIO)

Gráfico 5. Evolución de las tasas de desempleo, 1991-2000



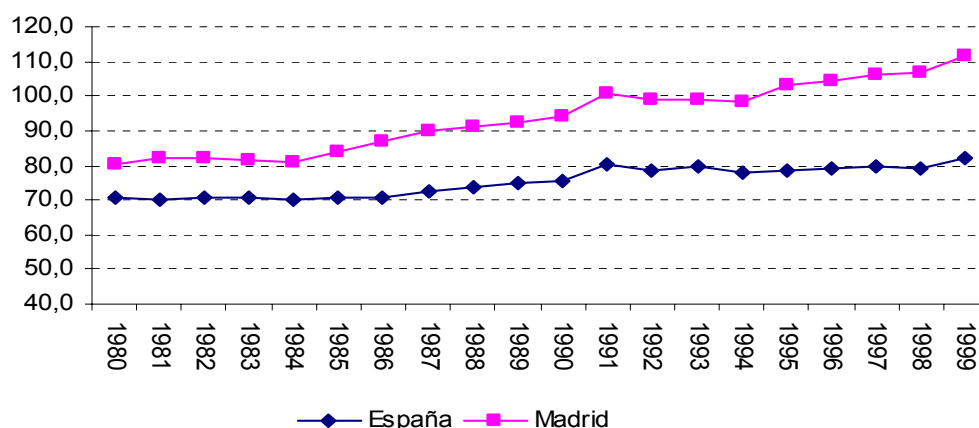
Fuente: Eurostat (REGIO)

El progreso realizado en esta materia durante los últimos años ha sido realmente significativo, lo que ha llevado a la Comunidad de Madrid a situarse en los niveles de prosperidad de los países europeos más avanzados. (Gráfico 6). Este extremo es aún más evidente si se toma como marco de referencia el resto de las regiones españolas, puesto que



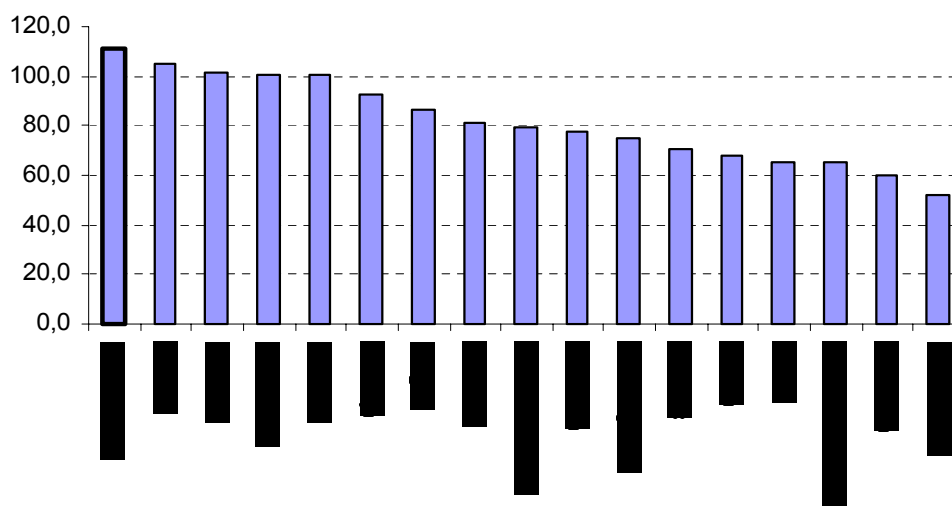
la región de Madrid se configura como la única comunidad autónoma de España que supera ostensiblemente el nivel medio europeo de renta por habitante por delante de Navarra, Baleares, el País Vasco y Cataluña, las cuales están en torno a dicho promedio (Gráfico 7).

Gráfico 6. Convergencia real de España y Comunidad de Madrid (PPSp). UE-15=100



Fuente: Eurostat (REGIO)

Gráfico 7. PIB regional por habitante, 1999 (UE=100)



Fuente: Eurostat (REGIO)

### 3.1.2. Los factores clave de desarrollo y su reflejo en la Comunidad de Madrid: una síntesis.

El sexto informe de la Comisión Europea (1999) identificaba una serie de factores estrechamente relacionados con la formación del PIB, de los que dependen, por tanto, las diferencias regionales de competitividad y de desarrollo en Europa:

- La *estructura de la actividad económica* (composición por sectores y ramas de actividad).
- La *innovación* (gastos, efectivos y resultados de la I+D).
- La *accesibilidad* (en términos de un desigual acceso al mercado tanto para los consumidores -efectos negativos sobre las empresas de la periferia- como para el capital -dificultad de atracción de inversiones en territorios periféricos-).
- La *cualificación de la mano de obra* (muy relacionada con la estructura productiva).

Sin duda alguna, el reto de la Comunidad de Madrid se centra en la mejora continua de estos elementos, para lo cual ha de encontrar la forma de capitalizar con fines productivos los activos que ha ido acumulando en el curso de los años.

Ello le permitirá mantener no sólo su superioridad comparativa respecto al resto de regiones de España, sino también la **integración efectiva de la región de Madrid en el grupo de regiones capitales europeas**, cuyos problemas, oportunidades y desafíos son muy distintos a los que podrían identificarse desde la limitada perspectiva española.

Entre dichos factores se encuentran la población y su formación, las características del territorio y la calidad del medio ambiente, los equipamientos sociales, las infraestructuras, la estructura productiva, el tejido empresarial, los esfuerzos en I+D+i, y la internacionalización. Por tanto, el estudio descriptivo de los factores socioeconómicos de

desarrollo de la Comunidad de Madrid, se utilizará una selección de indicadores de una amplia base de datos que contiene información relevante en cada una de dichas áreas<sup>3</sup>.

Dicho estudio constituye una herramienta óptima para determinar la posición competitiva de la región madrileña y señalar las necesidades más importantes desde una perspectiva global. Los resultados obtenidos nos proporcionan una visión de los rasgos definitorios más relevantes e indicativos del estado y evolución de la cohesión económica y social en la región en los últimos años (Gráfico 8):

- La situación actual de la Comunidad de Madrid con relación al resto de las regiones españolas.
- El esfuerzo comparado realizado durante el periodo de tiempo de referencia (los indicadores están contruidos desde 1994 alcanzando hasta el último año para el cual está disponible la información, el cual oscila entre 2000 y 2001).

A grandes rasgos, se observa que la mayoría de los indicadores muestran tasas de crecimiento significativas durante el periodo de tiempo considerado, situándose la Comunidad de Madrid en una situación aventajada no sólo frente al conjunto de España, sino frente a sus regiones más avanzadas.

---

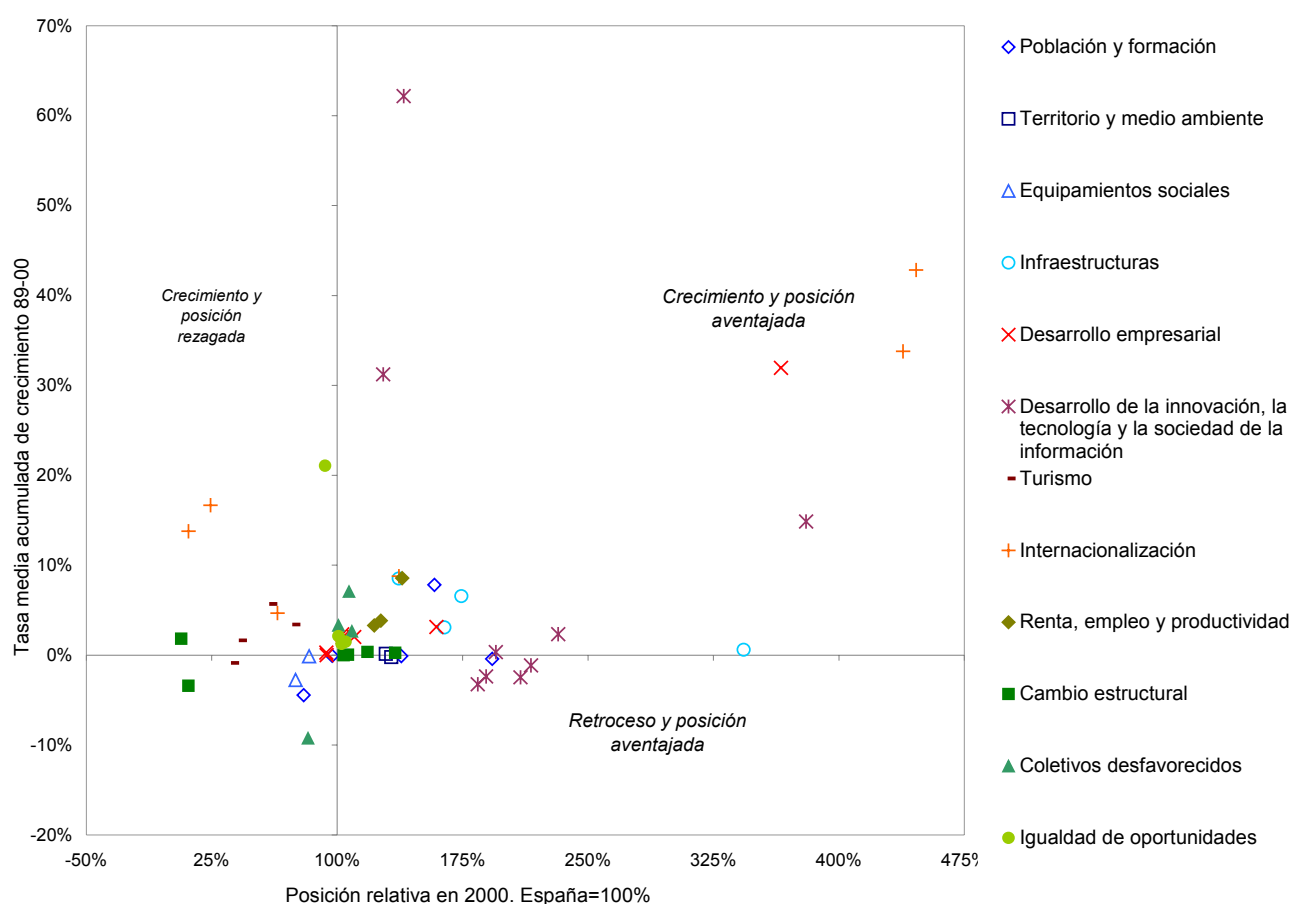
<sup>3</sup> Un estudio más pormenorizado de estos aspectos fueron desarrollados para la elaboración de la publicación “La contribución de los Fondos Europeos al cumplimiento de la Política Regional Comunitaria en la Comunidad de Madrid”, editado por la Dirección General de Cooperación con el Estado y Asuntos Europeos de la Comunidad de Madrid y elaborado por un equipo de la Universidad de Alcalá.

Tabla 2. Selección de indicadores de contexto por ámbitos de intervención

	<i>Indicador</i>
<b>Población y formación</b>	Población /Superficie (Km <sup>2</sup> )
	Tasa de actividad (%)
	Población con estudios superiores /10.000 habitantes
	Alumnos de Universidad/10.000 habitantes
	Tesis doctorales aprobadas/10.000 habitantes
<b>Territorio y medio ambiente</b>	Alumnos matriculados en Formación Profesional/10.000 habitantes
	Vertido controlado/Población
	Vertido controlado/Total vertidos
	Bibliotecas/10.000 habitantes
<b>Equipamientos sociales</b>	Hospitales/10.000 habitantes
	Autopistas y autovías (Metros lineales/Km <sup>2</sup> )
<b>Infraestructuras</b>	Pasaieros aeropuertos/10.000 habitantes
	Vehículos matriculados/10.000 habitantes
	Stock de capital neto ferroviario (Millones de ptas de 1990/10.000 habitantes)
	Saldo de sociedades creadas y disueltas/10.000 habitantes
<b>Desarrollo Empresarial</b>	Capital sociedades creadas/10.000 habitantes
	Empresas /10.000 habitantes
	PYMES (1-50 asalariados)/Empresas
	PYMES (1-199 asalariados)/Empresas
	PYMES (1-50 asalariados)/10.000 habitantes
	PYMES (1-200 asalariados)/10.000 habitantes
	Empresas con certificado ISO/10.000 habitantes
<b>Desarrollo de la innovación, la tecnología y la sociedad de la información</b>	Patentes solicitadas/10.000 habitantes
	Acceso Internet ambos géneros/Población
	Clientes del sector informático/10.000 habitantes
	Gastos internos totales en I+D/VABpb total
	Gastos internos totales en I+D de las empresas
	Personal I+D (Equivalencia Dedicación Plena/Ocupados)
	Personal I+D empresas (Equivalencia Dedicación Plena/Ocupados)
Investigadores en I+D/Ocupados	
<b>Turismo</b>	Total habitaciones de establecimientos hoteleros excepto los de una estrella de plata/10.000
	Habitaciones de 5, 4 y 3 estrellas oro/10.000 habitantes
	Pernoctaciones de viajeros españoles en establecimientos hoteleros/10.000 habitantes
	Viajeros españoles en los establecimientos hoteleros/10.000 habitantes
<b>Internacionalización</b>	Exportaciones totales (Millones ptas)
	Importaciones totales (Millones ptas)
	Exportaciones totales/VABpb total
	Importaciones totales/VABpb total
	Inversión extranjera en empresas españolas no cotizadas (Inversión Bruta./VABpb total)
<b>Renta, empleo y productividad</b>	Inversión bruta de las CC.AA. en el exterior/VABpb total
	VABpb total a p corrientes/Población
	VABpb total/Ocupados
	Ganancia media trabajador y mes (media mensual).
<b>Cambio estructural</b>	Ocupados/Ocupados
	Ocupados no agrarios/Ocupados
	Ocupados servicios/Ocupados
	VABpb agricultura/VABpb
	VABpb no agrícola/VABpb
<b>Colectivos desfavorecidos</b>	VABpb servicios de mdo/VABpb
	Parados/Población activa total
	Parados (+3 años)/Parados
	Parados 1 <sup>er</sup> empleo/Parados
	Paro mujeres/Parados
<b>Igualdad de oportunidades</b>	Población activa femenina/Población activa total
	Ocupados mujeres/Ocupados
	Acceso Internet de mujeres/Acceso Internet ambos géneros
	Tesis doctorales aprobadas. Mujeres /Tesis doctorales aprobadas

Por el contrario, los indicadores relacionados con los **equipamientos sociales** medidos en términos *per cápita*, así como los asociados al principio de igualdad de oportunidades laborales constituyen elementos en los cuales se debe seguir trabajando con mayor intensidad.

Gráfico 8. Evolución de los principales indicadores estructurales de la Comunidad de Madrid y su posición relativa frente al conjunto de regiones españolas en 2000

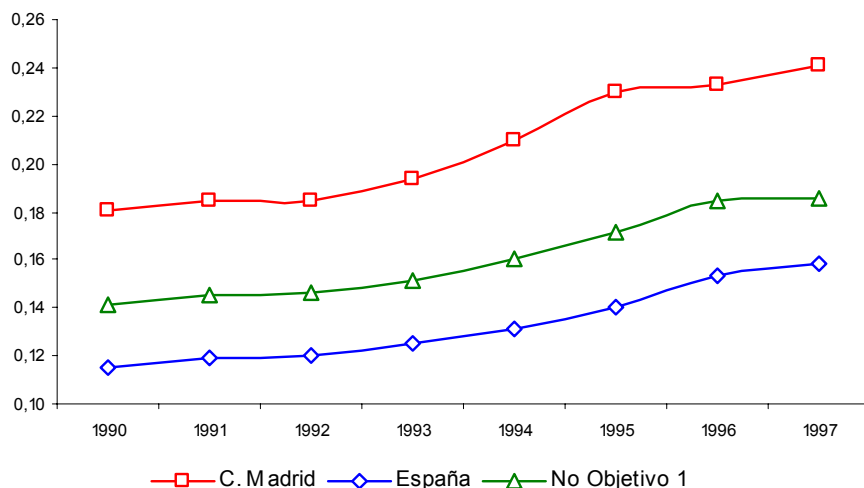


Fuente: Elaboración propia a partir de fuentes oficiales

Más concretamente, los ratios de la Comunidad de Madrid que destacan especialmente de los del resto de las regiones españolas se refieren, en primer lugar, al nivel de especialización y **formación** de su población. El porcentaje de activos con un nivel de estudios superiores representa casi

la cuarta parte respecto al total, muy por encima de la media nacional y de la de las regiones no Objetivo 1 (Gráfico 9).

Gráfico 9. Evolución de la población con estudios superiores respecto a la población activa (Comunidad de Madrid, España y resto de regiones no Objetivo 1 (1990-1997).

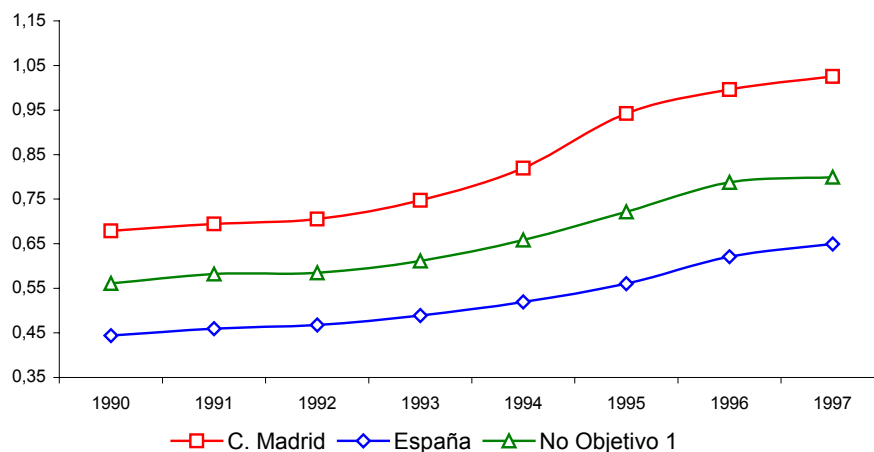


Fuente: INE.

Asimismo, la tasa de población con estudios superiores ha experimentado un aumento ininterrumpido desde 1990, que ha situado a la Comunidad de Madrid como la única región española que supera los mil licenciados por cada 10.000 habitantes (Gráfico 10). En general, la disponibilidad de este *capital humano* permite contemplar el futuro con un cierto optimismo por cuanto constituye, en buena medida, la base de la innovación y del avance técnico para el progreso de la región.

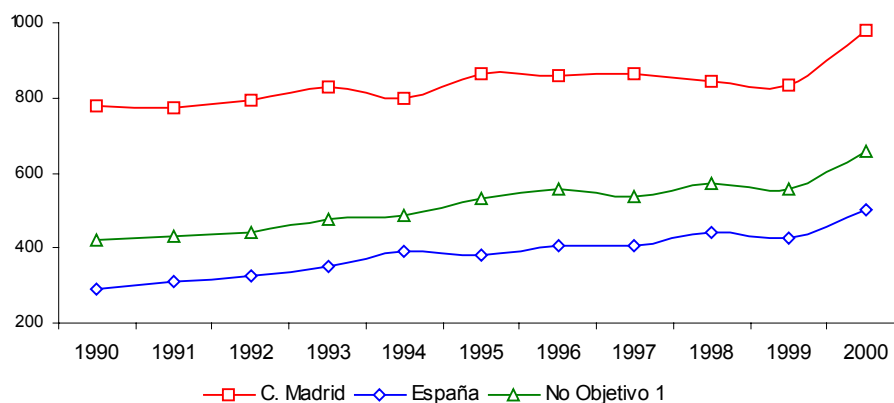
La Comunidad de Madrid es uno de los principales centros de **investigación y desarrollo** de España como se refleja en el número de personas ocupadas en actividades de I+D. (Gráfico 11) y en la inversión del tejido empresarial en estas actividades (Gráfico 12) en el que se recoge el gasto total efectuado por las empresas en I+D durante la última década.

Gráfico 10. Evolución de la población con estudios superiores (Comunidad de Madrid, España y resto de regiones no Objetivo 1, 1990-1997)



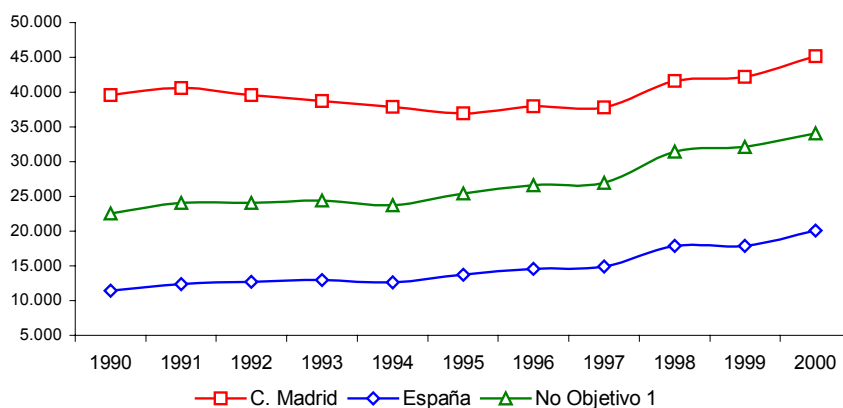
Fuente: INE.

Gráfico 11. Evolución del número de investigadores por 10.000 ocupados (Comunidad de Madrid, España y resto de regiones no Objetivo 1, 1990-2000)



Fuente: Estadísticas sobre las actividades en Investigación Científica y Desarrollo Tecnológico (I+D).

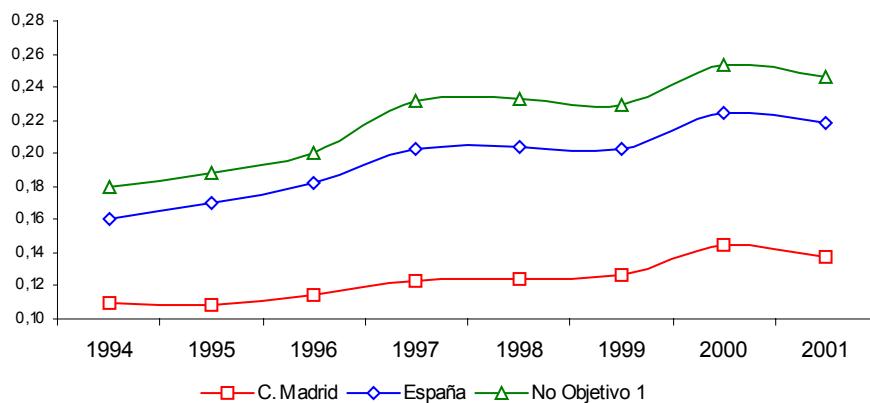
Gráfico 12. Evolución de los gastos totales en I+D por ocupado de las empresas (Comunidad de Madrid, España y resto de regiones no Objetivo 1, 1990-2000)



Fuente: Estadísticas sobre las actividades en Investigación Científica y Desarrollo Tecnológico (I+D).

En relación con la presencia en los mercados internacionales de la actividad desarrollada en la región de Madrid, cabe afirmar que el aumento de la capacidad exportadora ha sido muy importante, aunque también puede observarse un claro incremento de las importaciones, **aumentando relativamente la dependencia exterior de la región.**

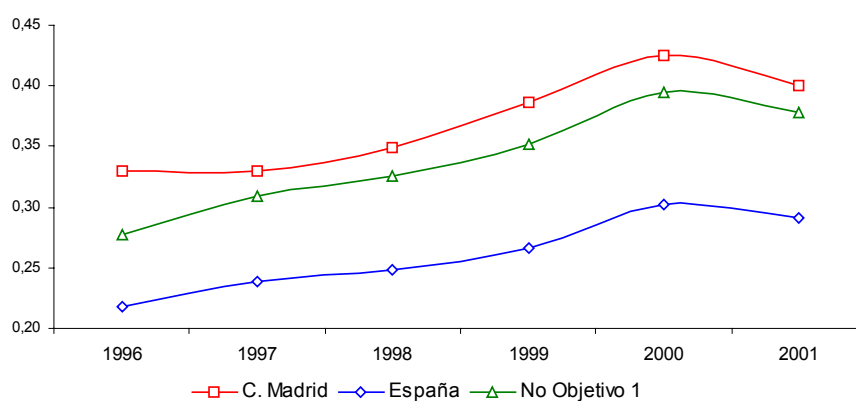
Gráfico 13. Evolución de las exportaciones totales por VABpb (Comunidad de Madrid, España y resto de regiones no Objetivo 1, 1994-2001)



Fuente: Subdirección de Estudios del Sector Exterior



Gráfico 14. Evolución de las importaciones totales por VABpb (Comunidad de Madrid, España y resto de regiones no Objetivo 1, 1994-2001)

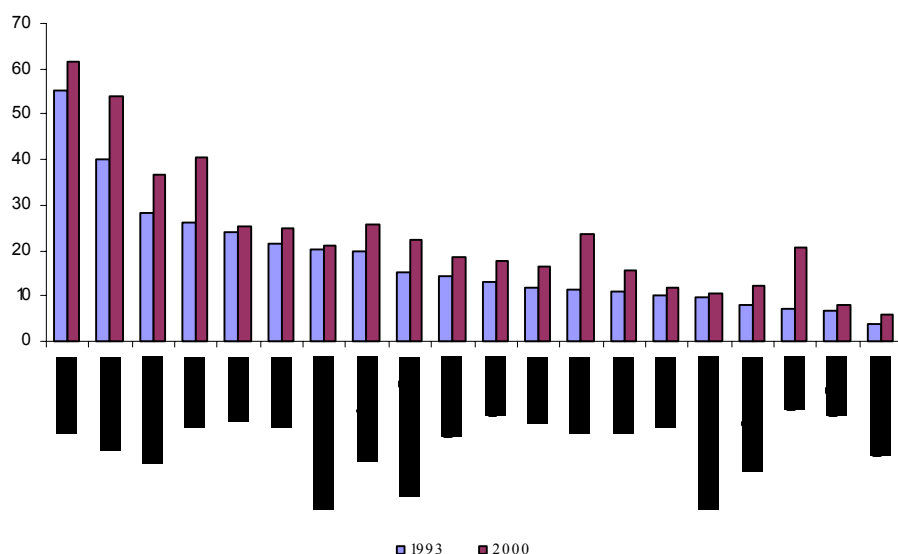


Fuente: Subdirección de Estudios del Sector Exterior

Por otra parte, la formación de capital físico-social (con especial referencia a las infraestructuras) muestra un panorama con rasgos positivos pero también arroja determinados interrogantes. A este respecto, el territorio madrileño presenta la mayor densidad de autovías y autopistas de España con una longitud media por superficie de 61,6 metros por km<sup>2</sup>; **no así en términos *per cápita*, cuyo reducido valor denota síntomas derivados de la existencia de ciertos problemas de movilidad intrarregional**, problemas todavía presentes pese a la terminación de determinadas obras previstas caso de la M-45 o de METROSUR, en el área de transporte público interurbano.

Finalmente, la gestión de los **recursos ambientales** con los que la región de Madrid cuenta revela como cuestión fundamental la importancia que su conservación y mantenimiento tienen dentro de la estrategia regional de desarrollo. El interés por minimizar los riesgos asociados al proceso de crecimiento económico y por desvincular del mismo la degradación del entorno natural se justifica dada la evolución que han tenido algunos de los indicadores ambientales seleccionados.

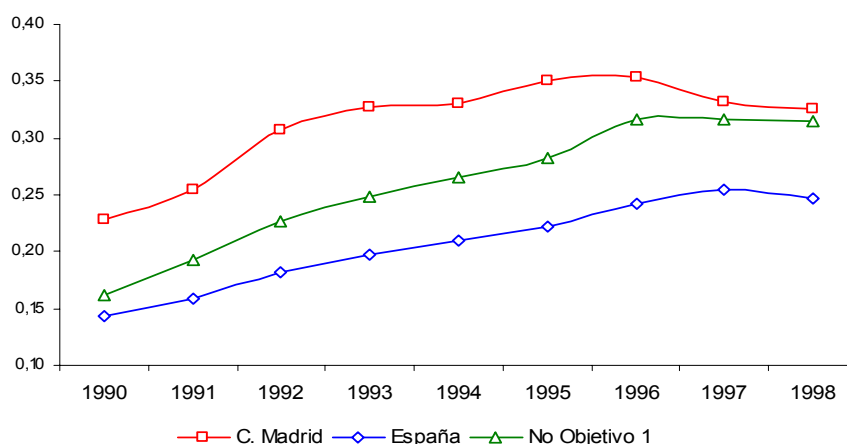
Gráfico 15. Longitud de autovías y autopistas por superficie (metros lineales/km<sup>2</sup>, 1993-2000)



Fuente: Anuario Estadístico. DG Carreteras, CC.AA, Diput. y Cabildos., Min. Fomento

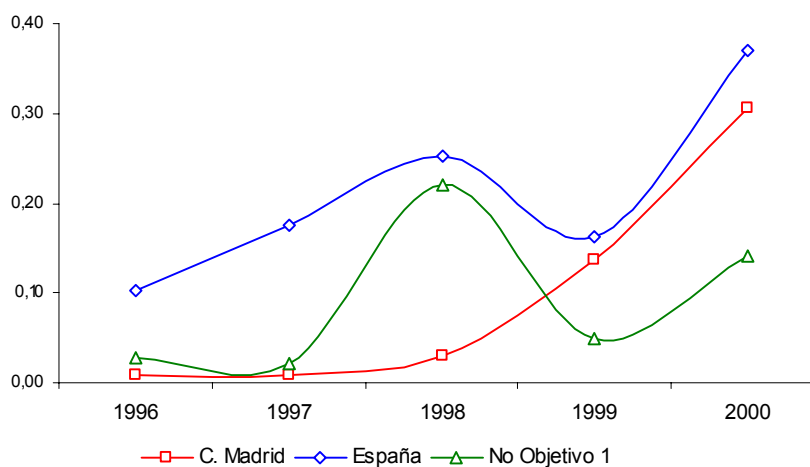
De esta forma, el vertido controlado de residuos ha ido ganando peso en los últimos años (Gráfico 16) situándose la Comunidad en la línea de los niveles de las regiones españolas más avanzadas, mientras que, por el contrario, la pérdida de suelos y de diversidad biológica por causa de los incendios forestales ha aumentado, aunque la superficie forestal afectada se sitúa en niveles inferiores que la media nacional (Gráfico 17).

Gráfico 16. Evolución del vertido controlado por población (Comunidad de Madrid, España y resto de regiones no Objetivo 1, 1990-1998)



Fuente: Ministerio de Medio Ambiente

Gráfico 17. Superficie afectada por incendios forestales (Comunidad de Madrid, España y resto de regiones no Objetivo 1, 1996-2000)



Fuente: Anuario estadístico. INE

En resumen, los factores que explican el comportamiento reciente mostrado por la Comunidad de Madrid a partir del estudio del contexto socioeconómico se relacionan, entre otros, con los siguientes elementos:

- **Sistema de Ciudades.** La consolidación de redes de ciudades intermedias, bien conectadas, con buenos equipamientos y buena imagen aparecen como elementos clave del éxito regional.
- **Disponibilidad de recursos humanos.** La disponibilidad de una oferta de trabajo estable, bien formada y que se adapta rápidamente a los cambios se ha convertido en uno de los recursos más importantes con los que la Comunidad de Madrid cuenta de cara a afrontar el futuro.
- **Accesibilidad.** La conexión con mercados, agentes, órganos de decisión y la disponibilidad de canales adecuados de información y el acceso a la tecnología y la innovación es una pieza adicional clave que no sólo depende de la disponibilidad de infraestructuras adecuadas (oferta), sino también de una demanda capaz de aprovechar las oportunidades de un entorno global
- **Servicios avanzados.** Las nuevas formas de organización de la actividad productiva junto con las nuevas demandas exigen la incorporación a la producción de elementos intangibles: diseño, comercialización, calidad, ... Esto determina que las empresas cada vez más necesitan de una buena oferta de servicios para ser competitivos en los mercados internacionales y, por tanto, valoran positivamente la disponibilidad de estas actividades en la región..
- **Factores institucionales.** La existencia de objetivos compartidos por el Gobierno regional y la sociedad madrileña, la cooperación entre instituciones y empresas e interempresarial han favorecido igualmente la catalización de las innovaciones y proporcionado el buen clima social adecuado para el progreso de la región.

- **Atmósfera industrial favorable.** Fruto de la combinación de los factores anteriores, el éxito regional pasa por la conservación de la atmósfera industrial creada, liderada por un núcleo dinámico de Pequeñas y Medianas Empresas que constituyen una buena estructura sectorial capaz de generar iniciativas y desarrollar procesos de aprendizaje.

No obstante, esta evolución de los indicadores socioeconómicos antes estudiados permite ofrecer una imagen sintética de los cambios en las principales necesidades detectadas en los anteriores períodos de programación (Tabla 3) y en el actual, lo que posibilita realizar las siguientes consideraciones:

- En los sucesivos períodos de programación se ha ido girando desde una concepción infraestructural del desarrollo regional hacia otra donde las infraestructuras tienen un papel importante pero no tan destacado, aunque todavía la articulación territorial es una de las debilidades detectadas.
- Al mismo tiempo puede observarse un aumento del protagonismo de otras actuaciones más directamente relacionadas con la empresa: adecuación de espacios industriales e internacionalización.
- Por el contrario, otras políticas más importantes en el pasado han perdido peso relativo o se han reformulado. El mercado de trabajo es un buen ejemplo donde la prioridad en el pasado era la generación de empleo, y en la actualidad ésta va ligada al aumento de la empleabilidad de determinados colectivos, a paliar el problema del desempleo antes de que se produzca o a la igualdad de oportunidades.

- Por otra parte, han primado cada vez más las actuaciones integrales, como es el caso de las debilidades específicas de las comarcas rurales que demandan actuaciones de inversión en infraestructuras, en capital humano y empresarial y en equipamiento social.

Estos desequilibrios detectados entre 1989-2006 ha sido desarrollados en los sucesivos documentos de programación a través de análisis DAFO específicos, como se analizará en las páginas siguientes.

Tabla 3. Evolución de las principales necesidades regionales

		Periodos de programación		
		89-93	94-99	00-06
DESEQUILIBRIOS IDENTIFICADOS ENTRE 1986 Y 2006	Deficiente sistema de comunicación	X	X	X
	Redes de saneamiento y de vertederos insuficientes	X	X	
	Deterioro de los espacios industriales		X	X
	Predominio de la pequeña empresa	X		
	Elevadas tasas de paro e inestabilidad en el empleo.	X	X	
	Inadecuación entre la demanda y la oferta de trabajo	X	X	
	Reducido volumen de inversión	X		
	Internacionalización de la empresas	X	X	X
	Escasez de actividades terciarias	X	X	
	Debilidades específicas de las comarcas rurales			X
	Déficit de infraestructuras básicas	X		
	Escasez de equipamientos sociales	X	X	X

Fuente: La contribución de los Fondos Estructurales al cumplimiento de la Política Regional Comunitaria en la Comunidad de Madrid. DG de Cooperación con el Estado y Asuntos Europeos.

### 3.2. La Comunidad de Madrid como región Objetivo 2 de la Política Regional Europea

En el apartado anterior se ha mostrado una evolución de los principales factores de crecimiento de la Región en los últimos años indicando un panorama relativamente positivo aunque la evolución de alguno de ellos –mercado de trabajo, internacionalización y capital productivo– muestran determinadas carencias a escala regional en comparación con las regiones españolas y con la media de la UE.

No obstante, en términos generales, el panorama es relativamente positivo en comparación con el resto de España, constituyéndose, en su conjunto, en un espacio competitivo de primer orden a nivel nacional y con una creciente proyección internacional.

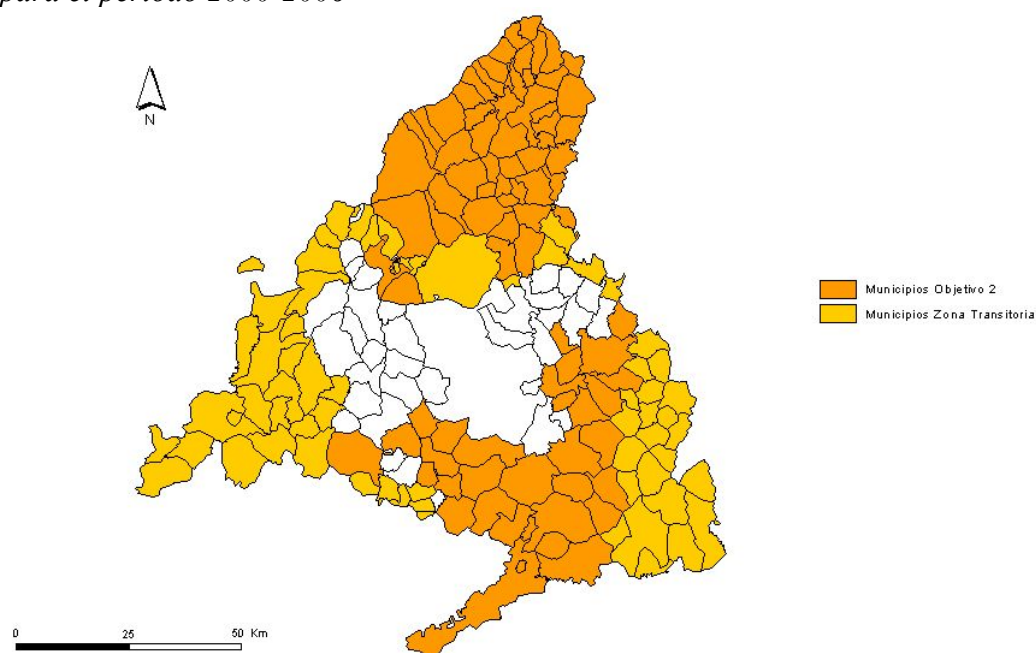
Sin embargo, la realidad territorial de la Comunidad de Madrid es heterogénea lo que hace que no todos los territorios madrileños compartan las mismas características socioeconómicas y justifica que la región deba de recibir el apoyo de la política regional comunitaria. Ello se explica por la existencia de **determinadas zonas rurales e industriales dentro de la región con importantes problemas estructurales** que requieren de la intervención de los Fondos Estructurales con el objetivo de consolidar el crecimiento económico regional, mejorando su convergencia con las regiones más adelantadas de la Unión Europea, compatibilizando dicho crecimiento con el respeto al medio ambiente, favoreciendo la igualdad de oportunidades entre los hombres y las mujeres de la Comunidad de Madrid y, simultáneamente, mejorando el equilibrio intra-territorial de la región.

Las zonas definidas como Objetivo 2 durante el periodo 2000-06 abarcan 84 municipios (Mapa 1), además de algunas secciones censales de la capital de especial trascendencia en una de las prioridades más importantes para la Comisión, como es el desarrollo de la I+D+i. En todos ellos residen un total de 1.237.169 personas, es decir, aproximadamente el 24,6% de la población de la región. Tales territorios pueden agruparse, a su vez, en dos grandes áreas:

- Zonas con una marcada problemática industrial, que incluye a los municipios del Sur y del Corredor del Henares que presentan ciertos síntomas de crisis industrial y que pueden derivar, en ausencia de políticas correctoras, en pérdidas importantes de competitividad.

- Zonas de carácter rural, localizadas en aquellos municipios de Lozoya Somosierra, la Campiña Occidental y Las Vegas Occidental, entre otras áreas rurales, cuyas condiciones tanto orográficas (zonas de montaña), como sociales y económicas (escasa densidad de población y fuerte peso del sector primario), precisan de una atención específica.

Mapa 1. Delimitación de la zona Objetivo 2 de la Comunidad de Madrid para el período 2000-2006



Fuente: Elaboración propia

Las características más significativas de estas zonas se presentan a continuación en el Esquema 4.



Esquema 4. Rasgos más relevantes de la zona Objetivo 2 de la Comunidad de Madrid.

Zonas industriales	Zonas rurales	Zona I+D
<b>Áreas del Corredor del Henares y del Sur de Madrid</b> - Elevada tasa de paro. - Porcentaje de empleo industrial superior a la media comunitaria. - Pérdida de empleo industrial.	<b>Lozoya Somosierra</b> - Baja densidad de población. - Tamaño demográfico muy reducido. <b>Campaña Occidental</b> - Densidad de población inferior a la media de la región. <b>Las Vegas Occidental</b> - Reducida densidad de población. - Elevada tasa de paro. <b>Otras zonas rurales</b>	<b>Secciones censales de Madrid capital (Cantoblanco y Ciudad Universitaria)</b> - Gran potencial de penetración en el ámbito de la innovación y el desarrollo tecnológico y la sociedad de la información.

Fuente: Elaboración propia a partir del DOCUP del Objetivo 2 de la Comunidad de Madrid, 2000-2006.

Junto con estas zonas, el mapa de territorios madrileños asistidos por las ayudas comunitarias se completa con aquellos municipios incluidos dentro de la denominada *zona transitoria*, de acuerdo con el artículo 6 del Reglamento 1260/99 del Consejo<sup>4</sup>. De esta forma, otras 61 localidades de la región, con un población total cifrada en 348.516 habitantes, son igualmente beneficiarias de la política regional europea.

Se trata, básicamente, de municipios sitos en las comarcas de la Campaña, Sur Occidental, las Vegas y Guadarrama, así como de ciertas zonas industriales de determinados municipios del antiguo Objetivo 2 (polígonos y distritos y secciones censales) y de otras zonas universitarias sin población (Campus Universitarios).

Este sistema de ayuda transitoria con cargo al FEDER permite evitar, por tanto, un cese repentino de la ayuda comunitaria en estas zonas y, de este modo, consolidar los resultados de las intervenciones estructurales de los anteriores periodos de programación.

<sup>4</sup> En virtud de dicho artículo las zonas incluidas en 1999 en los objetivos 2 y 5b que dejen de estar comprendidas en el actual objetivo 2 “recibirán ayuda transitoria del FEDER del 1 de enero de 2000 al 31 de diciembre de 2005”.

- El DOCUP se configura como el documento que contiene el plan de actuación con el que se pretende **apoyar la reconversión económica y social de las zonas de la región con mayores deficiencias estructurales**, tal y como se corresponde con la definición del Objetivo 2 de la Política Regional Europea. En concreto, la problemática asociada a todos estos territorios se vincula con tres tipos de carencias diferenciadas:
- Los cambios en los sectores industriales o de servicios y una falta importante de diversificación de la actividad productiva. La especialización de estas zonas en actividades poco dinámicas y con escasa viabilidad en un contexto de máxima competencia internacional dificulta su desarrollo económico y pone de relieve la necesidad de acometer un claro proceso de ajuste estructural.
- Una situación de crisis del medio urbano relacionada con la planificación urbana y el uso del suelo, los sistemas de transportes y comunicaciones, el crecimiento urbano, la dotación de servicios de calidad (abastecimiento de agua, saneamiento, tratamiento de los desechos urbanos, entre otros).
- El declive de las actividades tradicionales en el medio rural debido, entre otros factores, a la falta de recursos, la baja rentabilidad de las actividades agrícolas, el abandono de las zonas cultivables, el progresivo despoblamiento de los pueblos y zonas rurales, y en algunas ocasiones, a la incapacidad de la población que ocupa ese medio para adaptarse a actividades renovadas.

### ***3.3. Análisis de la vigencia de la evaluación previa del DOCUP de la Comunidad de Madrid***

Un primer elemento en el que el ejercicio de la evaluación intermedia debe contribuir es el de responder a la necesidad de *poner en valor* los

resultados alcanzados y la identificación de los factores que han dificultado la consecución de los objetivos propuestos inicialmente, con el fin de mejorar futuras planificaciones.

De hecho, como parte del proceso de planificación, la evaluación intermedia ha de contrastar el análisis socio-económico realizado en la evaluación previa con una doble finalidad:

- Valorar la vigencia de dicho diagnóstico y, en particular, su esquema de debilidades y fortalezas.
- Examinar, a partir de la actualización de los indicadores de contexto, las posibles variaciones y sus potenciales implicaciones sobre la programación.

### **3.3.1. Vigencia del diagnóstico**

El estudio de la vigencia del diagnóstico consiste en analizar con cierto detenimiento el contexto socio-económico de la Comunidad de Madrid y los territorios objetivo 2 con el propósito de establecer claramente un mapa de **debilidades y fortalezas** preciso y un abanico de **amenazas y oportunidades** asociadas a las mismas y sustentado efectivamente con base al diagnóstico realizado.

El fundamento principal que justifica esta tarea deriva del hecho de que las diferentes intervenciones contenidas en el DOCUP han de responder de alguna forma a las necesidades identificadas que se pretenden satisfacer y a los problemas socio-económicos que se procuran resolver. En consecuencia, se trata de comprobar la existencia actual de tales necesidades y problemas y asegurar, por lo tanto, la conveniencia de seguir actuando sobre las mismas.

En este sentido, el propio DOCUP aborda con suficiente amplitud el diagnóstico socio-económico general de la región, apoyado en un estudio

mucho más amplio realizado en el Plan de Reconversión Regional y Social.

Por tanto, el diagnóstico se encuentra bien apoyado en datos y está basado en una batería amplia de indicadores que cubren la totalidad de los ámbitos de actuación. No obstante, en el objetivo 2, a diferencia de lo que ocurre en el objetivo 1, muchas veces la deseabilidad de trabajar con información municipal tropieza, por una parte, con la disponibilidad de estadísticas, y cuando éstas están disponibles, por otra, con la necesidad de que se actualicen con cierta asiduidad.

Sin embargo, el análisis socioeconómico llevado a cabo en el propio DOCUP y la evaluación previa que contiene es el resultado de una información rica que permite realizar un diagnóstico correcto y, en algunos campos, como el caso del mercado de trabajo, un análisis exhaustivo muy bien elaborado. No obstante, los límites a la posibilidad de territorialización de los indicadores de contexto no permiten apreciar en toda su extensión las disparidades intra-regionales de la Comunidad de Madrid en algunos ámbitos de actuación, aunque algunos de ellos (contenidos en el propio DOCUP) muestran una disparidad tan evidente que no requiere un análisis territorial con mayor detalle.

Los ámbitos de estudio del diagnóstico se refieren a los aspectos básicos como la evolución de las principales macromagnitudes (renta y empleo básicamente); a la situación del mercado de trabajo (con especial referencia a la situación laboral de la mujer) para detenerse posteriormente en una exposición de los rasgos básicos de las zonas de intervención y finalizar este apartado con una síntesis de la problemática específica de la zona de intervención.

A continuación vamos a sintetizar los aspectos más sobresalientes del diagnóstico efectuado con el objetivo de ofrecer un panorama

complementario de contenido en el DOCUP que, en reglas generales, está **plenamente vigente**.

**a) Población e indicadores demográficos**

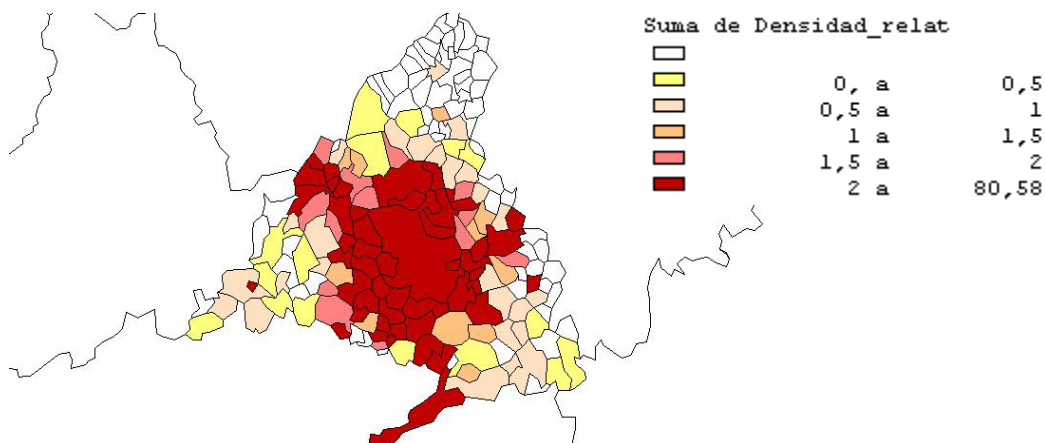
Una de las características básicas de la Comunidad de Madrid es su elevada densidad demográfica (645,35 habitantes por km<sup>2</sup> frente a 80,23 de la media de España, para datos del año 2000). En cambio, las diferencias entre las zonas de intervención son muy evidentes: frente a los 1.785 habitantes por km<sup>2</sup> de las zonas industriales objetivo 2 están los 47 de las zonas rurales o los 66 habitantes por km<sup>2</sup> de las zonas transitorias (la gran mayoría de ellas rurales); es decir, con una densidad media inferior a la media española.

Estos resultados son, por consiguiente, muy heterogéneos por municipios, mostrando algunos de ellos (en zonas de intervención) una densidad relativa inferior a la media nacional.

*Tabla 4. Indicadores demográficos*

	COM. MADRID	OBJETIVO 2		TRANSITORIA
		Industriales	Rurales	
SUPERFICIE (Km <sup>2</sup> )	8.065,9	875,8	2.716,29	2.365,5
POBLACIÓN	5.423.384	1.400.428	170.847	125.861
DENSIDAD	645,35	1.785,00	47,97	66,07
Tasa de envejecimiento (2000)	14,8	9,22	15,24	16,90

Mapa 2. Densidad relativa (España=1)

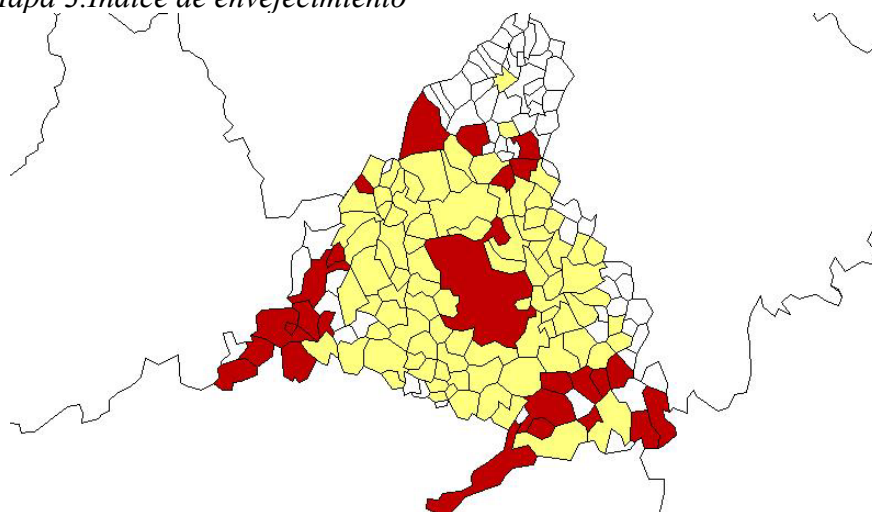


Por otra parte, los resultados de las tasas de natalidad y mortalidad han mostrado una evolución creciente en la Región. La tasa de natalidad ha crecido desde el 9,6 al 11,2 (desde 1997 a 2000), mientras que la tasa de mortalidad también ha experimentado cambios, aumentando su valor debido al progresivo grado de envejecimiento de la población. Así, en la Comunidad de Madrid el índice de vejez (porcentaje de población de 65 y más años) está en 14,8. Para las zonas industriales del objetivo 2 esta cifra es del 9,2 mientras que en las zonas rurales este dato es del 15,24%<sup>5</sup>. De esta forma, la tasa de dependencia es de 12,7 en las zonas industriales y de 22 en las zonas rurales (media de la región 20,9). Por su parte, el índice de envejecimiento (población de 65 o más años sobre la población de 0 a 14) es uno de los indicadores que presenta disparidades más evidentes a nivel territorial: el valor medio que la región alcanza (106) oculta diferencias significativas entre las zonas industriales 58,8% (de promedio) y las zonas rurales (97,19%)<sup>6</sup>.

<sup>5</sup> La fuente básica de estos datos es el Anuario Social de la Caixa 2003, con datos referidos a 2000. La información municipal facilitada únicamente se refiere a municipios con, al menos, 1000 habitantes. Por tanto, es muy posible que los indicadores de las zonas rurales sean aún más altos en la medida en que, como cabe suponer, la población que resida en municipios pequeños tenga una edad más avanzada.

<sup>6</sup> La fuente básica de estos datos es el Anuario Social de la Caixa 2003, con datos referidos a 2000, padrón de habitantes.

Mapa 3. Índice de envejecimiento



*Nota: En rojo los municipios con valores superiores a la media regional*

*Fuente: Elaboración propia y Anuario Social de La Caixa, 2003*

Por lo tanto, se mantienen las características básicas de las zonas de intervención, especialmente significativas en el caso de las zonas rurales: menor población y relativamente más dispersa y, sobre todo, con edades mayores a las de la media de la Región y del resto de zonas de intervención. Ello pudiera demandar la intensificación de las intervenciones relacionadas con infraestructuras sociales (atención a la tercera edad y sanidad, básicamente).

#### ***b) Indicadores de mercado de trabajo y capital humano***

El análisis del mercado de trabajo en el PRR y en el Docup puede calificarse como de excelente. Prácticamente, todas las conclusiones obtenidas en el DOCUP en relación con el mercado de trabajo se siguen manteniendo:

- La Comunidad de Madrid es una región con una elevada tasa de actividad y un dinamismo muy positivo en la generación de empleo durante los últimos años, como se puede comprobar con la

información disponible recogida en la Tabla 5 referente a los años 2001 y 2002.

- Presenta tasas de ocupación similares a la media española, si bien **las tasas de empleo femenino no sólo distan de los valores de los hombres sino también de las tasas femeninas para el conjunto de España, lo que determina que hay que mantener el esfuerzo para el cumplimiento del principio de igualdad de oportunidades.** No obstante, a pesar de existir diferencias en las tasas de ocupación la tasa de desempleo femenina es claramente inferior en la región de Madrid.
- Efectivamente, en términos general el desempleo es inferior en la Comunidad de Madrid que en el conjunto de España aunque la distribución geográfica del mismo también muestra claramente la gravedad del problema en los municipios industriales, situación que se repite también para el caso de los activos mujeres, que sufren el problema del desempleo con mayor intensidad en los municipios del Sur y Este de la Comunidad (Mapa 4 y Mapa 5).
- Por lo que respecta al capital humano, los indicadores contenidos en la Tabla 5 muestran un panorama claramente positivo, con niveles de cualificación de la población en general y de la población ocupada especialmente altos. Esto, sin duda, es debido a la particular especialización de la economía madrileña en actividades terciarias y, entre ellas, en los servicios a empresas y los servicios públicos, que utilizan intensivamente el capital humano. Por otra parte, la concentración de Universidades en la región explica también ese mayor porcentaje de titulados y doctorados en la región. Este es un **factor positivo de localización de determinadas actividades productivas** relacionadas con la investigación y el desarrollo.



- En relación con este punto, podría existir un cierto desfase entre la oferta y demanda en el mercado de trabajo en relación con los titulados medios (véase alumnos de Formación Profesional por habitante), cuya disponibilidad y calidad puede ser especialmente importante para las demandas de la industria aunque los datos de oferta y demanda en el INEM no permiten afirmar este desfase, en la medida en que la oferta de puestos de trabajo está también muy centrada en las actividades de servicios.

Tabla 5. Indicadores de mercado de trabajo y de capital humano

	Indicador	Unidad de medida y año	Com. Madrid	España
Mercado de Trabajo	Tasa de actividad	% (2001)	55,6	52,9
	Tasa de actividad masculina	% (2001)	68,7	66,2
	Tasa de actividad femenina	% (2001)	43,7	40,3
	Empleo	Ocupados (2001)	2.258.800	15.945.600
	Tasa de empleo (16 y más)	% sobre personas 16-64	51,6	52,9
	Tasa de empleo masculino (16 y más)	% sobre personas 16-64	65,2	60,5
	Tasa de empleo femenino (16 y más)	% sobre personas 16-64	39,2	47,3
	Tasa de desempleo	% (2002)	6,7	11,1
	% Desempleo de larga duración	% (2002)	33,5	29,7
	% Desempleo 1er. Empleo	% (2002)	18,2	16,2
	Desempleo masculino s/ población total	% (2002)	5,2	7,4
	Desempleo femenino s/ población total	% (2002)	10,2	15,2
	Desempleo femenino	2002	62,31	58,38
Capital Humano	Población analfabeta sobre la población en edad de trabajar	% (2001)	1,6	3,5
	Población con estudios superiores en edad de trabajar	% (2001)	12,63	6,25
	Población ocupada analfabeta	% (2001)	0%	0,4%
	Población ocupada con estudios superiores	% (2001)	20,22%	55,14%
	Alumnos universitarios por habitante	2001	478,43	382,74
	Tesis doctorales por habitante	1999	2,50	1,43
	Alumnos FP por habitante	2002	88,84	118,25

Fuente: Anuario de Estadísticas de la Comunidad de Madrid y Bancaja, "Capital humano y actividad económica"

Tabla 6. Demandas y ofertas en el mercado de trabajo en la Comunidad de Madrid

Por ocupación. Año 2001. Miles de personas	Demanda	Oferta	Oferta/demanda
Profesionales, técnicos y similares	372,4	40,8	10,96%
Directivos de administración pública y empresas	15,1	1,5	9,93%
Personal servicios administrativos	291,7	69,8	23,93%
Comerciantes, vendedores y similares	157,6	25,3	16,05%
Personal de servicios, hostelería, personales y seguridad	227,4	51,3	22,56%
Agricultura, ganadería, pesca y similares	16,6	3,4	20,48%
Personal minería, industrial, construcción y transportes	919,3	181,6	19,75%
TOTAL	2000,1	373,7	18,68%

Fuente: Elaboración propia Anuario Estadístico de la Comunidad de Madrid. 2003

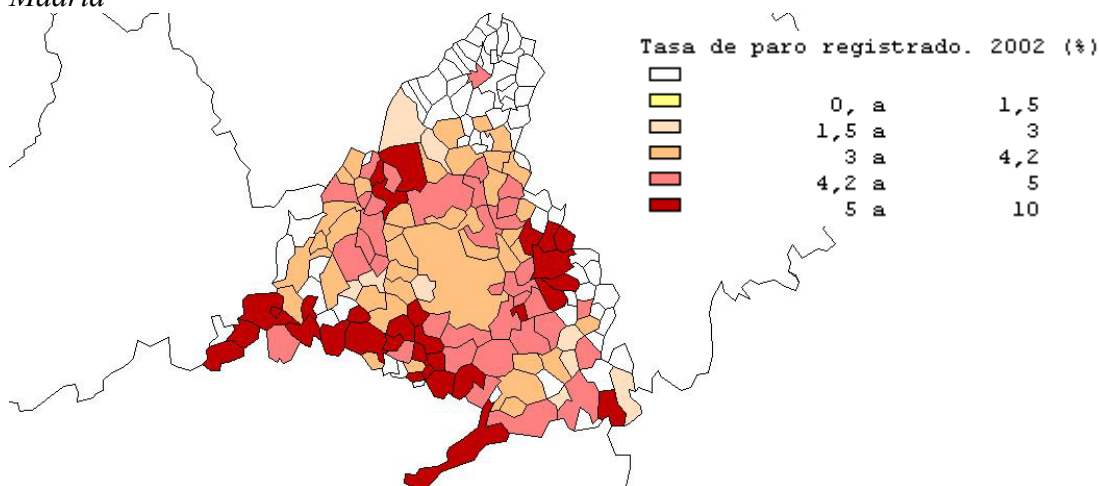
Tabla 7. Indicadores mercado de trabajo municipales

	COM. MADRID	OBJETIVO 2		TRANSITORIA
		Industriales	Rurales*	
Paro sobre población de derecho (2002)	2,5	3,53	2,96	3,02
Paro varones	3,9	2,57	2,34	2,34
Paro mujeres	2,8	5,13	4,26	4,33
Paro sobre población de derecho (1996)	5,9	7,24	6,6	5,43
Paro registrado mar. 1995		100.900	8.124	5.128
Paro registrado mar. 2002		62.262	6.208	4.147

(\*) Tasas de paro para muestra de 27 municipios con una población superior a 1000 habitantes

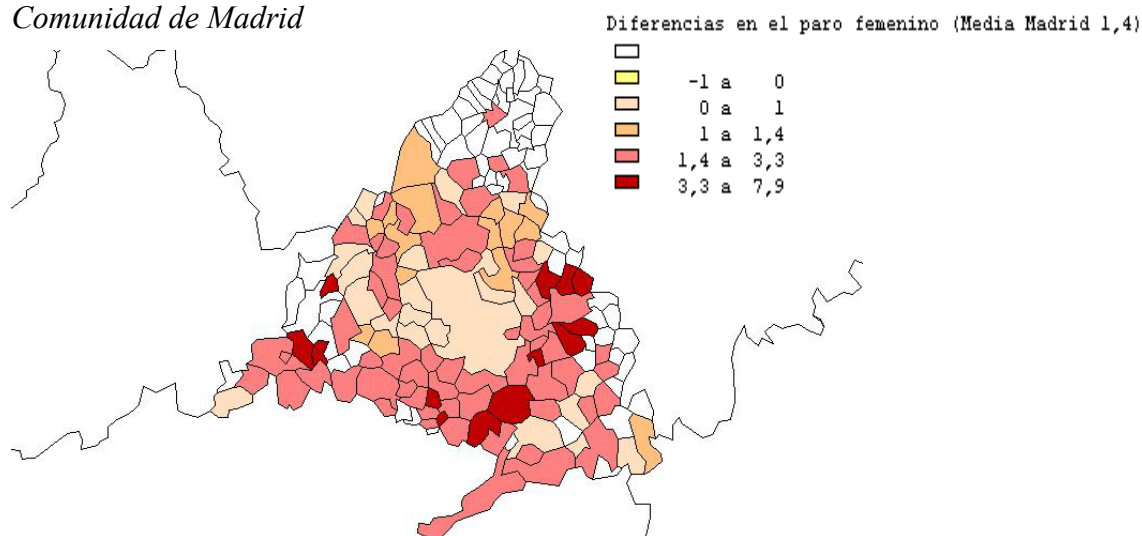
Fuente: Elaboración propia y Anuario Social de La Caixa, 2003

Mapa 4. El paro registrado en los municipios de la Comunidad de Madrid



Fuente: Elaboración propia y Anuario Social de La Caixa, 2003

Mapa 5. Los diferenciales de paro por sexos en los municipios de la Comunidad de Madrid



Fuente: Elaboración propia y Anuario Social de La Caixa, 2003

### c) *Estructura productiva y renta regional*

Como se ha dicho anteriormente, es una característica evidente la importancia que tienen las actividades de servicios en la región. En cambio, esta significación no es homogénea por territorios, ni por zonas de intervención.

Esta especialización en actividades terciarias –generadoras de valor añadido– se traduce en un nivel de renta de la Región superior al nacional derivado, por otra parte, de una mayor productividad aparente del trabajo.

Tabla 8. Indicadores de renta, productividad y estructura productiva

		COM. MADRID	ESPAÑA
VAB pb per capita	2001	19,56	14,64
Productividad aparente	2000	7.739,23	6.288,43
Ganancia media por trabajador	2000	1.618	1.384
Tasa de ocupación	2002	93,3%	88,9%
% Ocupados agrarios	2002	0,8%	5,9%
% Ocupados no agrarios	2002	99,2%	94,1%
% Ocupados servicios	2002	74,5%	62,7%
% VAB agricultura	2001	0,2%	4,3%
% VAB no agrario	2001	99,8%	95,7%
% VAB servicios	2001	63,2%	53,5%

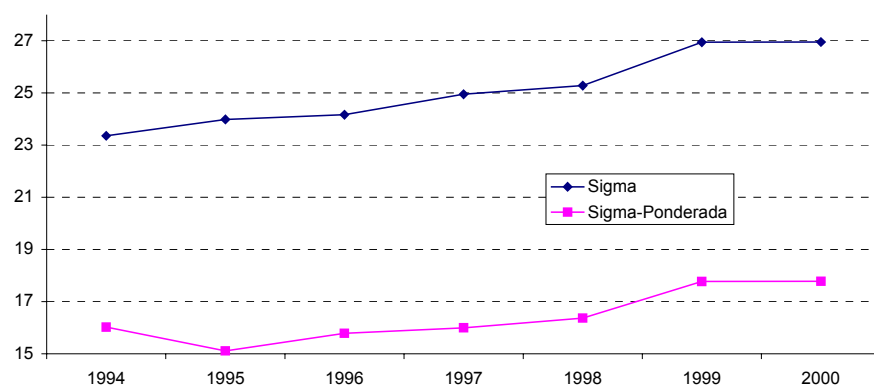
Tabla 9. Indicadores de renta y estructura productiva a escala municipal

	C. MADRID	OBJETIVO 2		TRANSITORIA
		Industriales	Rurales	
Renta familiar disponible municipal – 1996	100	78,01	75,98	76,15
Renta familiar disponible municipal – 2000	100	77,38	75,51	76,60
Ocupados industria (%)		35,31	14,56	18,44
Ocupados construcción (%)		9,25	13,57	17,09
Ocupados servicios (%)		55,43	71,85	64,45

Esta evolución positiva no permite calibrar adecuadamente el nivel de las disparidades existentes dentro de la región, no sólo por la especialización (aspecto evidente sólo con la propia definición de las zonas de intervención) sino sobre todo por la dinámica de cambio observada, en relación con las estimaciones de renta municipal.

En términos de convergencia, **la región de Madrid experimenta un doble proceso**: supera ya sensiblemente los niveles medios europeos pero simultáneamente aumentan las divergencias en términos de renta municipal, tal como muestran los cálculos de la convergencia *sigma* y *beta*. La primera de ellas indica cómo la dispersión de la renta ha ido en aumento mientras que la *beta-convergencia* da como resultado que los municipios que partían de niveles de renta menos elevados no han registrado (en términos medios) mayores tasas de crecimiento, lo que ha supuesto que no se ha producido el conocido efecto *catching-up*, sino un efecto contrario de divergencia.

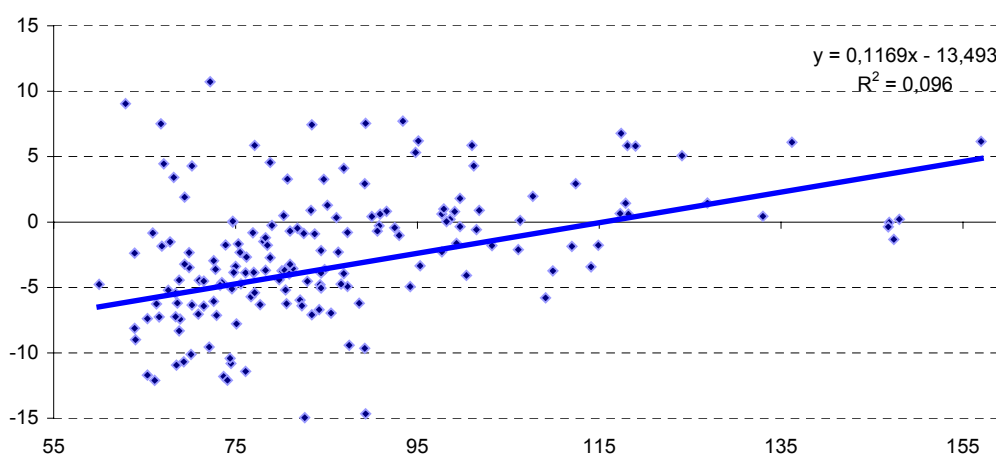
Gráfico 18. Convergencia sigma de la renta disponible bruta municipal



Fuente: Elaboración propia

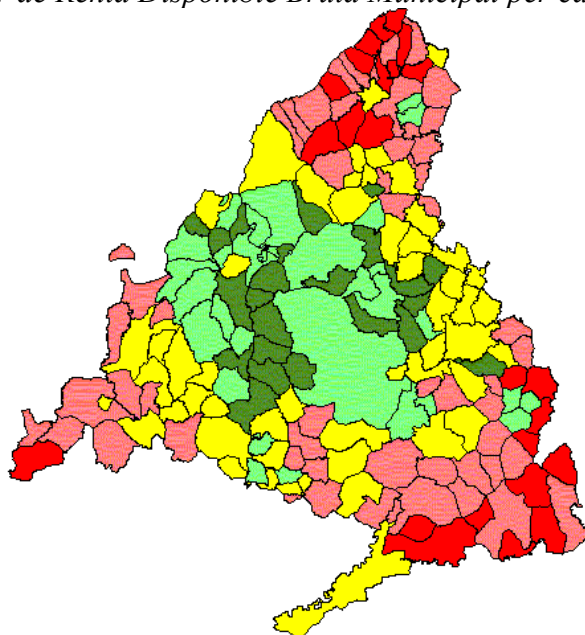
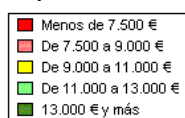
Estos resultados pueden ser relativamente importantes para el crecimiento de la región en el futuro, en la medida que indiquen que la actividad y renta se polarizan hacia los municipios más avanzados e incluso se produce un cierto “efecto desbordamiento” hacia los municipios frontera de la región, pertenecientes a Castilla-La Mancha, aprovechando los corredores que dibujan las infraestructuras radiales (Nacional II por el Este y Carretera de Andalucía, Toledo y Extremadura en el Sur de la Región).

Gráfico 19. Aproximación a la convergencia beta municipal



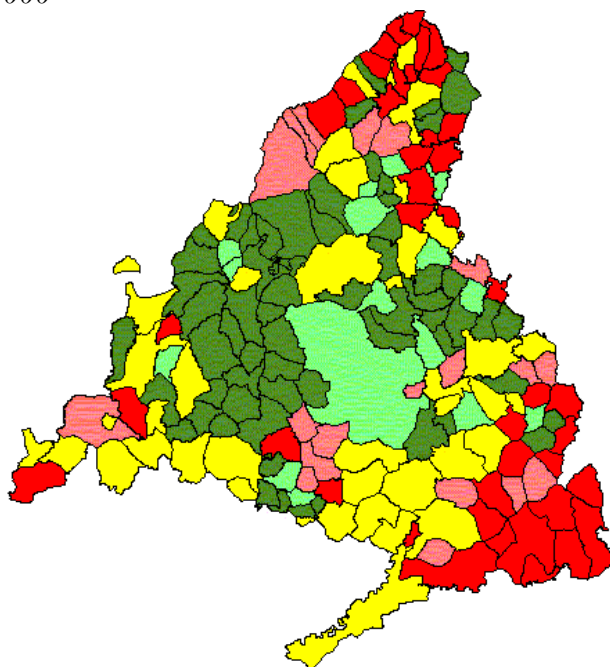
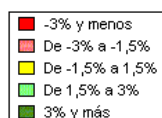
Fuente: Elaboración propia

Mapa 6. Indicador de Renta Disponible Bruta Municipal per cápita, 2000



Fuente: Instituto de Estadística de la Comunidad de Madrid

Mapa 7. Variación del Indicador de Renta Disponible Bruta Municipal per cápita, 1995-2000



Fuente: Instituto de Estadística de la Comunidad de Madrid

*d) Factores de desarrollo de la región*

Ya se han mostrado en el apartado 3.1.2 la evolución de los factores básicos de desarrollo directamente productivos (las infraestructuras de comunicación, la Innovación y la Sociedad del Conocimiento, la propia dinámica empresarial y su dimensión internacional así como los factores de localización empresarial y el medio ambiente) por lo que en este punto vamos a sintetizar la evolución con los últimos datos disponibles de cada una de estas grandes áreas.

Por lo que respecta a las infraestructuras de articulación territorial, en términos generales, la Comunidad de Madrid se encuentra favorablemente tratada cuando se analizan las variables en términos de superficie, pero si atendemos al **uso de las infraestructuras (habitantes o vehículos) podemos afirmar que todavía sigue teniendo un importante déficit en este terreno.** En los últimos años, la finalización de algunas obras permitirá mejorar estos ratios (puesta en marcha de la M-45 por ejemplo) aún cuando serán necesarios esfuerzos adicionales para realizar la “ruptura de la radialidad” mejorando los corredores de comunicación transversal de la Comunidad de Madrid (la M-45 es un claro ejemplo).

Tabla 10. Factores básicos de desarrollo de la Comunidad de Madrid (indicadores)

Área temática	Indicador	Año Inicial	Año Final	Dato Inicial	Dato Final	Variac. Absoluta	Variac. Relativa	Posición respecto a: España al inicio	Posición respecto a: España al final	Posición respecto: Resto O2 al inicio	Posición respecto: Resto O2 al final
Población	Población /Km2 de Superficie	1998	2002	629,10	656,72	27,62	4,4%	806,8%	819,5%	454,2%	462,3%
	% Población en municipios menores de 500 hab.	1998	2002	0,20%	0,20%	0,00	-0,5%	9,8%	10,2%	11,4%	11,9%
	% Población en municipios menores de 5000 hab.	1998	2002	3,68%	3,24%	0,00	-11,8%	23,6%	21,5%	31,0%	28,2%
	Tasa de natalidad	1998	2001	9,67	11,48	1,81	18,7%	104,74%	114,51%	105,73%	109,45%
	Tasa de mortalidad	1998	2001	7,47	7,52	0,05	0,7%	82,30%	84,40%	85,71%	86,21%
	Bienes inmuebles de interés cultural por habitante	1998	1999	8,75%	8,92%	0,00	2,0%	26,07%	26,47%	21,27%	21,57%
	IVE Adolescente por población (10000 habitantes)	1998	2001	1,95	2,38	0,44	22,4%	100,4%	98,9%	96,9%	98,4%
	Estudiantes por habitantes	1998	2002	0,23	0,22	-0,02	-8,0%	104,2%	104,9%	109,8%	109,2%
	FP por 1000 habitantes	1998	2002	9,27	0,67	-8,61	-92,8%	76,3%	91,8%	81,1%	250,8%
	libros ISBN por 10000 habitantes	1998	2000	41,83	44,02	2,19	5,2%	273,1%	282,5%	137,5%	143,5%
	Dependencia demográfica	1998	2002	0,30	0,31	0,01	2,4%	94,2%	96,1%	93,0%	93,1%
	Créditos por 1000 habitantes	1999	2001	22,89	28,55	5,66	24,7%	199,7%	196,0%	137,4%	136,9%
	Depósitos por 1000 habitantes	1999	2001	20,35	30,66	10,32	50,7%	190,0%	226,1%	131,3%	153,0%
	Visados vivienda por hab.	1998	2002	0,67	0,96	0,28	42,2%	125,7%	110,9%	107,0%	121,3%
	Médicos por habitante	1998	2002	0,44	0,57	0,13	28,9%	40,3%	44,8%	33,6%	36,6%
	Vehículos matriculados por hab.	1998	2001	0,06	0,08	0,02	36,2%	135,5%	163,3%	112,7%	131,0%
	Nº alumnos doctorado/10.000 habitantes	1998	2000	29,15	28,87	-0,28	-1,0%	185,5%	187,0%	140,0%	147,7%
	Tesis Doctorales aprobadas/10.000 habitantes	1998	1999	2,84	2,64	-0,20	-6,9%	188,9%	175,1%	143,8%	140,9%
Territorio y medio ambiente	Vertido controlado / Población	1998	1998	0,33	0,33	0,00	0,0%	132,0%	132,0%	103,7%	103,7%
	Vertido Incontrolado / Población	1998	1998	0,00	0,00	0,00	0,0%	0,7%	0,7%	4,0%	4,0%
	Vertido Incontrolado / Total vertidos	1998	1998	0,00	0,00	0,00	0,0%	0,7%	0,7%	4,0%	4,0%
	Consumo de agua en el sector agrario por VAB agrario	1999	2000	0,65	1,30	0,65	100,7%	73,1%	154,2%	52,0%	120,4%
	Superficie afectada por incendios por total de superficie	1998	2001	0,03	0,22	0,19	638,2%	12,1%	121,7%	13,7%	222,5%
	Pérdidas de agua por volumen de agua total	1998	2000	0,15	0,16	0,01	4,4%	56,6%	59,6%	56,5%	60,5%
	Potencia en energías renovables por potencia instalada total	1999	2001	0,57	0,50	-0,07	-11,9%	157,1%	135,1%	182,6%	156,5%
	Agua distribuida por población	1998	2000	0,09	0,09	0,00	3,5%	108,4%	99,0%	106,0%	94,4%
	Precio m3 de agua por PIB per capita	1998	2000	0,03	0,03	0,00	-11,7%	76,2%	77,5%	81,7%	82,8%
	Agua residual tratada por volumen total de agua	1998	2000	0,20	0,22	0,01	6,9%	122,3%	113,6%	100,5%	89,0%
	Residuos industriales no peligrosos por VAB industria	1999	2000	0,18	0,16	-0,01	-8,3%	15,9%	11,2%	38,5%	36,6%
	Residuos industriales peligrosos por VAB industria	1999	2000	0,02	0,01	0,00	-15,6%	37,9%	32,3%	53,3%	52,8%
	Agua reutilizada	1998	2000	0,00	0,00	0,00	100,0%	5,3%	11,1%	5,3%	9,8%
	Certificados ISO total certificados	2001	2002	0,12	0,11	-0,01	-10,9%	132,4%	101,3%	119,5%	100,3%
	Recogida residuos. Vidrio	1998	2000	28,80	21,40	-7,40	-25,7%	219,8%	141,7%	167,4%	129,0%
	Recogida de residuos. Plástico	1998	2000	3,50	32,20	28,70	820,0%	233,3%	247,7%	135,0%	144,2%
	Tratamiento de residuos tóxicos y peligrosos (Miles Tn)	1998	2001	132	211	79	60%	-	-	-	-



Área temática	Indicador	Año Inicial	Año Final	Dato Inicial	Dato Final	Variac. Absoluta	Variac. Relativa	Posición respecto a: España al inicio	Posición respecto a: España al final	Posición respecto: Resto O2 al inicio	Posición respecto: Resto O2 al final
	Espacios Naturales protegidos (Total Has)	1998	2002	81.199	103.647	22.448	28%	-	-	-	-
	Porcentaje EPN sobre total del territorio	1998	2002	10%	13%	3%	28%	-	-	-	-
	Nº Bibliotecas/10.000 habitantes	1998	2000	1,42	1,53	0,11	7,7%	83,0%	86,2%	83,1%	89,0%
	Camas hospitalarias por hab.	1998	2001	0,00	0,00	0,00	-7,7%	107,7%	104,0%	93,6%	91,7%
	Nº de Hospitales/10.000 habitantes	1998	2001	0,15	0,14	-0,02	-10,7%	75,7%	68,7%	64,6%	59,0%
Infraestructuras	Stock de capital neto ferroviario (millones de euros de 1999)/1000 Km2 de Superficie	1999	2002	616,75	673,24	56,49	9,2%	1379,9%	1183,6%	611,3%	513,9%
	Stock de capital neto ferroviario /10.000 habitantes	1999	2002	9,73	10,25	0,52	5,3%	170,5%	144,4%	133,7%	111,2%
	Stock de infraestructuras por PIB (carret.)	1999	2001	0,04	0,04	0,00	-6,9%	33,1%	31,0%	49,5%	47,7%
	Stock de infraestructuras por PIB (aer.)	1999	2001	0,01	0,02	0,01	49,4%	186,1%	224,8%	171,0%	179,8%
	Stock de infraestructuras ferroviarias (euros) por PIB (miles de euros)	1999	2001	50,79	50,31	-0,48	-0,9%	127,0%	116,6%	123,8%	112,0%
	Potencia instalada (MW) por PIB (millones de euros)	1999	2001	0,00	0,00	0,00	-1,7%	2,8%	3,0%	4,7%	4,8%
	M lineales de autopistas y autovías / Km2 de Superficie	1998	2001	60,29	66,27	5,98	9,9%	368,9%	350,3%	267,9%	248,0%
	M lineales total carreteras / Km2 de Superficie	1998	2001	419,16	403,84	-15,32	-3,7%	129,9%	124,7%	128,7%	124,2%
	Accidentes con víctimas/10.000 habitantes	1998	2001	24,94	25,68	0,75	3,0%	100,8%	103,0%	83,4%	83,0%
	Nº de Accidentes con Víctimas/10.000 Habitantes	1998	2001	0,65	0,59	-0,05	-8,0%	59,0%	57,4%	67,5%	63,3%
	Pasajeros Aeropuertos / Población	1998	2001	0,00	0,01	0,00	32,4%	171,1%	181,8%	117,1%	123,6%
	Empresa	Nº sociedades creadas/10.000 habitantes	1998	2002	37,92	43,94	6,02	15,9%	142,9%	157,4%	114,9%
Nº sociedades disueltas/10.000 habitantes		1998	2002	3,70	3,73	0,03	0,9%	174,8%	167,9%	112,4%	120,7%
Saldo de sociedades creadas y disueltas/10.000 habitantes		1998	2002	34,22	40,21	5,99	17,5%	140,2%	156,5%	115,2%	127,2%
Capital sociedades creadas/10.000 habitantes		1998	2002	5.161,02	8.910,67	3.749,65	72,7%	263,7%	356,5%	150,5%	191,5%
Nº empresas /10.000 habitantes		1998	2002	0,68	0,73	0,05	7,2%	108,5%	109,1%	93,9%	94,7%
empresas que exportan por total empresas		1998	2002	2,81	3,05	0,24	8,4%	109,7%	105,2%	90,8%	88,4%
Empresas importadoras por empresas		1998	2002	2,64	2,81	0,17	6,6%	126,3%	120,8%	97,9%	95,7%
Cooperativas por activos		1999	2002	0,60	0,59	-0,01	-1,1%	44,9%	43,8%	44,1%	47,0%
Microempresas por activos		1998	2002	37,05	36,58	-0,47	-1,3%	109,1%	103,3%	101,7%	99,1%
Créditos por empresas		1999	2001	325,46	394,26	68,81	21,1%	180,5%	177,9%	145,9%	143,0%
Centros abiertos por empresas		1998	2001	53,68	55,58	1,90	3,5%	86,1%	78,1%	93,4%	81,9%
Coste salarial		1998	2002	1.504,17	1.703,60	199,43	13,3%	118,7%	119,5%	108,5%	108,1%
PYMES (1-200 asalariados)/10.000 habitantes		1998	2002	290,17	324,57	34,40	11,9%	105,9%	102,8%	91,6%	90,7%
PYMES (1-50 asalariados)/10.000 habitantes		1998	2002	284,54	317,09	32,55	11,4%	105,3%	102,0%	91,3%	90,3%
PYMES sin asalariados / Nº empresas		1998	2002	0,57	0,55	-0,02	-3,3%	101,6%	104,9%	101,7%	103,5%
PYMES (1-50 asalariados)/Nº empresas		1998	2002	0,42	0,43	0,02	4,0%	97,0%	93,4%	97,3%	95,3%
PYMES (1-200 asalariados)/Nº empresas	1998	2002	0,43	0,44	0,02	4,4%	97,6%	94,2%	97,6%	95,7%	

Área temática	Indicador	Año Inicial	Año Final	Dato Inicial	Dato Final	Variac. Absoluta	Variac. Relativa	Posición respecto a: España al inicio	Posición respecto a: España al final	Posición respecto: Resto O2 al inicio	Posición respecto: Resto O2 al final
Telecomunicaciones, sociedad de la información	ISO/10.000 habitantes	1998	2002	2,53	9,20	6,68	264,3%	139,3%	130,1%	86,4%	88,4%
	Gasto en I+D (euros)/Valor añadido bruto a precios básicos (precios corrientes en miles de euros)	1998	2001	17,63	19,34	1,71	9,7%	179,8%	183,1%	133,3%	136,7%
	Gastos internos totales en I+D de las empresas (euros)/Valor añadido bruto a precios básicos (precios corrientes en miles de euros)	1998	2001	9,40	10,73	1,33	14,2%	183,9%	194,0%	117,8%	122,4%
	Gasto en I+D (miles de euros)/1.000 ocupados	1998	2000	804,21	860,26	56,05	7,0%	225,2%	217,7%	147,6%	146,4%
	Gasto en I+D (miles de euros)/10.000 habitantes	1998	2001	2.883,68	3.783,82	900,14	31,2%	241,3%	244,7%	143,8%	147,3%
	Gastos internos totales en I+D de las empresas (miles de euros)/10.000 habitantes	1998	2001	1.536,98	2.099,72	562,74	36,6%	246,8%	259,3%	127,0%	131,9%
	Personal I+D (Equivalencia Dedicación Plena)/1.000 ocupados	1998	2000	15,62	16,58	0,96	6,2%	212,4%	199,0%	149,9%	144,2%
	Personal I+D en empresas (Equivalencia Dedicación Plena)/1.000 ocupados	1998	2000	6,05	6,52	0,47	7,8%	230,3%	200,6%	130,4%	122,4%
	Personal I+D en empresas (Equivalencia Dedicación Plena)/Personal I+D (Equivalencia Dedicación Plena)	1998	2001	0,39	0,39	0,00	0,1%	108,4%	104,9%	87,0%	81,6%
	mercado neto informático / VAB total (euros por mil)	1999	2001	39,13	41,41	2,27	5,8%	281,7%	273,1%	178,0%	174,0%
	Investigadores en I+D/1.000 ocupados	1998	2000	8,71	10,17	1,46	16,7%	190,9%	192,0%	145,8%	145,2%
	Teléfonos por 1000 habitantes	1999	2002	0,86	0,76	-0,10	-11,1%	105,0%	103,7%	100,0%	99,1%
	Acceso a ordenador por 1000 habitantes	1999	2002	0,39	0,37	-0,02	-5,4%	135,8%	104,2%	106,4%	99,5%
	ADSL por 1000 habitantes	2000	2002	2,81	38,35	35,54	1264,1%	240,5%	162,1%	138,9%	114,6%
	RDSI por 1000 habitantes	2000	2002	23,50	30,00	6,50	27,7%	148,4%	138,9%	109,7%	105,4%
	Universitarios por 1000 habitantes	1998	2002	50,46	45,98	-4,48	-8,9%	126,8%	123,6%	106,4%	105,1%
	Nº patentes solicitadas/1.000 empresas	1999	2002	1,51	1,49	-0,02	-1,5%	155,9%	145,9%	118,9%	111,9%
	Acceso Internet ambos sexos / Población	1999	2002	0,00	0,00	0,00	137,6%	134,5%	120,5%	98,4%	102,5%
Clientes del sector informático/	1998	1999	0,37	0,43	0,06	16,8%	3062,4%	3061,2%	875,4%	877,4%	
Turismo	Total Habitaciones de establecimientos hoteleros/10.000 habitantes	1998	2000	52,83	54,72	1,90	3,6%	41,0%	36,9%	30,3%	28,0%
	Total Habitaciones de establecimientos hoteleros/100 Km2	1998	2000	332,32	351,08	18,76	5,6%	330,7%	300,0%	138,1%	128,3%
	Total Habitaciones de establecimientos hoteleros / Establecimientos hoteleros	1998	2000	66,04	62,77	-3,26	-4,9%	97,9%	98,2%	82,4%	82,3%
	Habitaciones de 5, 4 y 3 estrellas oro / Total Habitaciones de establecimientos hoteleros	1998	2000	0,76	0,75	-0,01	-1,1%	119,4%	109,4%	123,6%	110,8%
	Habitaciones de 5, 4 y 3 estrellas oro/10.000 habitantes	1998	2000	39,98	40,95	0,96	2,4%	48,9%	40,4%	37,4%	31,0%
Plazas hoteleras por hab.	1999	2002	0,01	0,01	0,00	-0,3%	47,5%	45,3%	41,7%	41,5%	

Área temática	Indicador	Año Inicial	Año Final	Dato Inicial	Dato Final	Variac. Absoluta	Variac. Relativa	Posición respecto a: España al inicio	Posición respecto a: España al final	Posición respecto: Resto O2 al inicio	Posición respecto: Resto O2 al final
	Pernoctaciones españoles en establecimientos hoteleros/10.000 habitantes	1998	2001	10.161,31	11.884,91	1.723,60	17,0%	60,2%	56,1%	63,8%	63,3%
	Pernoctaciones extranjeros en establecimientos hoteleros/10.000 habitantes	1999	2002	10.973,30	10.896,58	-76,72	-0,7%	29,2%	32,5%	21,0%	24,0%
	Pernoctaciones españoles en establecimientos hoteleros / Establecimientos hoteleros	1998	2001	12.702,77	13.568,84	866,06	6,8%	143,9%	116,0%	173,4%	115,6%
	pernoctaciones extranjeros en establecimientos hoteleros / Establecimientos hoteleros	1999	2001	12.745,36	13.092,78	347,42	2,7%	77,2%	66,6%	62,8%	42,5%
	Turistas extranjeros/10.000 habitantes	1998	2002	4.432,65	5.712,03	1.279,37	28,9%	40,3%	44,8%	33,4%	36,6%
Exportaciones	Exportaciones totales	1998	2001	10.299.028	14.019.887	3.720.858	36,1%	10,5%	10,9%	18,3%	19,2%
	Exportaciones totales / Valor añadido bruto a precios básicos (precios corrientes)	1998	2001	0,12	0,14	0,01	10,1%	61,2%	62,9%	53,6%	55,8%
	Inversión Extranjera Directa / Valor añadido bruto a precios básicos (precios corrientes)	1998	2001	0,08	0,34	0,26	305,0%	292,6%	415,4%	163,5%	228,5%
	Exportaciones / Importaciones	1998	2001	0,36	0,34	-0,01	-4,1%	43,5%	45,7%	43,5%	45,7%
	Inversión de las CCAA en el exterior / Valor añadido bruto a precios básicos (precios corrientes)	1998	2001	0,16	0,58	0,41	252,2%	420,8%	458,1%	223,1%	259,9%
Renta	Ganancia / mes por trabajador (ambas jornadas pagos totales, ambos tipos de contrato, todas las secciones, total categorías)/	1998	2002	1.504,17	1.703,60	199,43	13,3%	118,7%	119,5%	108,5%	108,1%
	Valor añadido bruto a precios básicos (precios corrientes)/Población	1998	2001	16,35	19,56	3,21	19,6%	134,2%	133,6%	108,3%	107,7%
	VAB total (95)/Ocupados	1998	2001	44.095,31	45.190,65	1.095,34	2,5%	126,7%	122,2%	112,3%	108,1%
Empleo	Población activa total / Población	1998	2002	4,46	4,73	0,28	6,2%	103,6%	104,7%	98,3%	99,3%
	Parados (+3 años)/Parados	1998	2002	0,40	0,23	-0,17	-43,1%	111,5%	102,6%	105,1%	99,4%
	Parados 1º empleo / Parados	1998	2002	0,47	0,31	-0,16	-33,4%	106,9%	108,8%	102,2%	112,7%
	Parados / Población activa total	1998	2002	0,17	0,07	-0,10	-57,8%	90,0%	62,6%	113,3%	86,3%
Cambio estructural	Ocupados agrarios / Ocupados	1998	2002	0,01	0,01	0,00	-29,4%	15,2%	13,9%	37,1%	33,7%
	Ocupados construcción / Ocupados	1998	2002	0,08	0,09	0,02	20,0%	79,6%	79,7%	88,8%	95,1%
	Ocupados industria / Ocupados	1998	2002	0,17	0,15	-0,02	-12,6%	84,1%	78,0%	70,4%	65,9%
	Parados agrarios / Parados	1998	2002	0,01	0,00	-0,01	-100,0%	9,5%	0,0%	68,4%	0,0%
	Parados construcción / Parados	1998	2002	0,08	0,07	0,00	-3,6%	92,3%	78,6%	111,6%	97,2%
	Parados industria / Parados	1998	2002	0,08	0,10	0,02	28,0%	97,5%	97,8%	81,1%	67,4%
	Parados servicios / Parados	1998	2002	0,37	0,45	0,08	22,1%	116,0%	111,7%	103,3%	102,3%
	VAB agricultura /VAB total	1998	2001	0,00	0,00	0,00	-25,6%	5,4%	5,0%	13,5%	11,0%
	VAB construcción /VAB total	1998	2001	0,07	0,08	0,01	15,0%	89,2%	86,4%	100,4%	101,6%
	VAB energía /VAB total	1998	2001	0,03	0,03	0,00	-10,6%	87,6%	87,7%	98,4%	97,2%
	VAB industria /VAB total	1998	2001	0,15	0,14	-0,01	-7,4%	78,4%	77,4%	66,5%	65,6%
	VAB servicios no venta /VAB total	1998	2001	0,15	0,15	0,00	-2,0%	101,4%	102,1%	115,8%	118,4%
VAB servicios venta /VAB total	1998	2001	0,64	0,64	0,01	1,4%	117,2%	115,7%	112,4%	110,9%	
rtu mid ade s	Ocupados Mujeres / Ocupados	1998	2002	0,37	0,40	0,03	8,3%	106,3%	107,3%	100,8%	101,8%
	Paro mujeres / Parados	1998	2002	0,54	0,61	0,06	11,8%	98,4%	106,0%	93,2%	103,1%

Área temática	Indicador	Año Inicial	Año Final	Dato Inicial	Dato Final	Variac. Absoluta	Variac. Relativa	Posición respecto a: España al inicio	Posición respecto a: España al final	Posición respecto: Resto O2 al inicio	Posición respecto: Resto O2 al final
	Nº alumnas doctorado / Nº alumnos doctorado	1998	2000	0,51	0,51	0,00	-0,6%	101,1%	96,7%	102,1%	95,0%
	Tesis Doctorales aprobadas. Mujeres /Tesis Doctorales aprobadas	1998	1999	0,44	0,49	0,05	10,8%	105,9%	112,2%	102,2%	108,6%
	% contratos indefinidos	1999	2002	0,03	0,14	0,11	330,9%	194,6%	154,6%	137,7%	112,8%
	Parados 16-24 sobre total	1998	2002	0,24	0,22	-0,02	-8,8%	87,2%	89,9%	89,3%	89,9%
	Tasa de paro 16-24	1998	2002	0,32	0,15	-0,17	-53,7%	91,9%	67,5%	109,9%	85,3%
	Tasa de paro 16-24 mujeres	1998	2002	0,35	0,18	-0,17	-48,6%	82,2%	66,4%	99,6%	93,2%
	Tasa de paro mujeres	1998	2002	0,23	0,10	-0,12	-54,6%	85,7%	63,3%	105,6%	87,8%
	Tasa de actividad femenina	1998	2002	0,41	0,45	0,04	9,5%	104,6%	107,5%	97,7%	99,9%
	Plazas en guarderías laborales por ocupado	1999	2002	1,39	0,83	-0,56	-40,5%	108,3%	72,0%	112,9%	82,2%
	Beneficiarios autoempleo mujeres / ocupados	1998	2001	0,15	0,10	-0,05	-34,5%	24,2%	19,9%	44,2%	28,1%
	IVES adolescente por población 0-18 años (miles)	1998	2001	0,97	1,26	0,29	29,4%	103,1%	100,9%	92,1%	94,4%
	Ayudas al empleo minusválidos por PIB (euros por millón)	1998	2001	112,73	125,49	12,77	11,3%	65,4%	68,3%	49,8%	51,7%
	Ayudas al empleo minusválidos sobre total	1998	2001	0,68	0,72	0,05	6,7%	132,2%	138,8%	92,0%	96,4%
	Trabajadores extranjeros afiliados a la SS sobre total	1999	2001	35,25	56,27	21,03	59,7%	150,9%	145,1%	125,3%	122,6%
	Extranjeros regularizados por población	1998	2001	0,03	0,04	0,02	51,2%	160,7%	160,9%	124,8%	116,4%
	% de médico mujeres	1998	2000	80,56	100,32	19,76	24,5%	31,8%	37,5%	29,7%	34,4%
	Acceso Internet de Mujeres / Acceso Internet ambos sexos	1999	1999	355,74	355,74	0,00	0,0%	88,1%	88,1%	90,9%	90,9%

Fuente: Elaboración propia a partir de fuentes estadísticas oficiales

Por otra parte, como es sabido, los asentamientos poblacionales de la Comunidad de Madrid y la localización de los centros de trabajo exigen un número de desplazamientos diarios (corona al centro y este-sur) muy importantes que se suman al importante tráfico de paso que se produce por la organización radial de las infraestructuras. Adicionalmente, la centralidad de la región de Madrid también exige esfuerzos importantes en otro tipo de infraestructuras (aeroportuarias, intercambiadores de transporte de viajeros y mercancías). Las actuaciones que se están desarrollando en la actualidad para aumentar la capacidad de las actuales autovías (la construcción de las radiales) podría favorecer la situación del tráfico siempre que su uso se vea favorecido y a este respecto la política de tarificación es muy importante.

Por lo que respecta al **dinamismo empresarial**, la Comunidad de Madrid muestra una destacada vitalidad empresarial (tanto el saldo de empresas por habitante como el número de empresas por habitante registran valores superiores a la media nacional). Por el contrario, el peso de la pequeña y mediana empresa es relativamente menor en el conjunto del tejido empresarial madrileño y especialmente significativo es el comportamiento de la **dimensión internacional de la empresa en la región de Madrid**. La Comunidad de Madrid constituye un mercado muy importante y esto determina, en parte, que la demanda externa (exportaciones) tengan un peso menor al peso en el conjunto de las exportaciones españolas del que le correspondería a la Comunidad de Madrid por su dimensión. En cambio, la evolución de las importaciones es la contraria, cimentando la vocación de las empresas madrileñas por servir al mercado regional y nacional.

Esto determinaría una relativa poca presencia de los productos de la Comunidad de Madrid en los mercados internacionales. La importancia de las grandes empresas localizadas en la región es evidente, lo que queda puesto de manifiesto en los indicadores de tamaño, por una parte, y también en la importancia de la inversión extranjera directa, por otra.

Dentro de esta dimensión internacional, las actividades turísticas son especialmente importantes para la economía española. En cambio, la Comunidad de Madrid muestra una relativa escasa presencia en estas actividades y, desde luego, un patrón de negocio turístico muy diferenciado del mayoritario: turismo de ciudad, de 1-2 días, o de negocios. Por ello, no es de extrañar que el número medio de pernoctaciones sea más reducido que el de la media española.

No obstante, **el turismo puede ser clave como factor de desarrollo, especialmente en las zonas rurales**. Aquí la posición de la región de Madrid todavía es muy débil en comparación con el resto de España.

Mientras que la encuesta en alojamientos turísticos elaborada por el INE indica que los madrileños suponen más del 20% de las pernoctaciones en estos establecimientos (demanda), la oferta en la Comunidad de Madrid no supera el 8%<sup>7</sup>. Esto es básicamente causado por una todavía muy reducida oferta, ya que los datos muestran que la ocupación de este tipo de establecimientos en la región es muy elevada.

Sin duda, donde la Comunidad de Madrid muestra mejores resultados es en los indicadores relativos a la I+D, la tecnología y la sociedad de la información. Tanto en el esfuerzo destinado por las empresas como por el personal dedicado a estas actividades, la región de Madrid cuenta con evidentes ventajas.

No obstante, estas ventajas son fundamentalmente estáticas –derivadas de su localización– que han de traducirse en **ventajas dinámicas** para el conjunto del tejido empresarial madrileño mediante procesos de derrame o de *spin-off* (creación de nuevas empresas tecnológicas) y de la incorporación de nuevas tecnologías en el entramado productivo regional. Las actuaciones de la Comunidad a través de IMADE y de la colaboración de las Universidades de la Comunidad de Madrid en la constitución de centros tecnológicos y parques tecnológicos puede favorecer estas externalidades dinámicas, que siempre se presentan a medio y largo plazo.

Finalmente, la protección y conservación del entorno natural y de los **recursos ambientales** de la región de Madrid es un referente y un criterio prioritario de actuación, tal y como se explicita en el DOCUP. En términos de gestión del medio, la Comunidad de Madrid muestra unas infraestructuras ambientales adecuadas. El tratamiento de residuos

---

<sup>7</sup> La encuesta recoge datos mensuales que están sometidos a una fuerte estacionalidad. Por ello estas cifras muestran las tendencias medias, sin estar referidas a un mes concreto.

urbanos en vertido controlado es muy importante aunque las diferencias por municipios siguen siendo muy acusadas (Mapa 8).

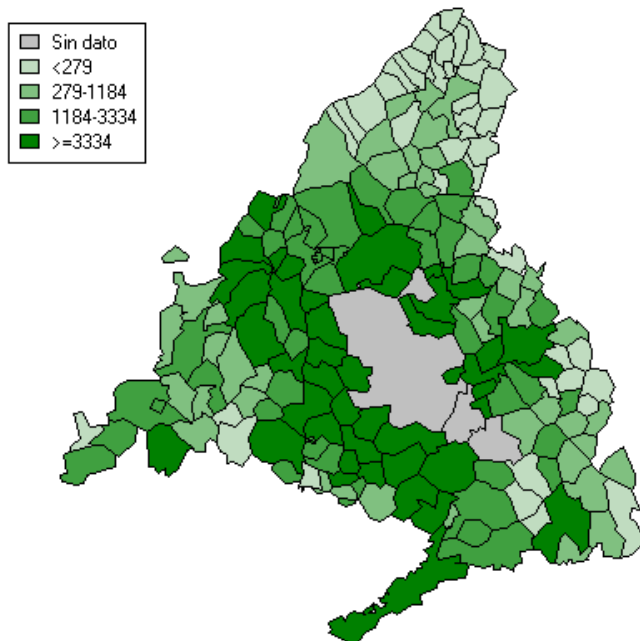
Otros indicadores que muestran una situación positiva con respecto a España guardan relación con la recuperación y el reciclaje. Casi el 25% de los residuos se destinan a su recuperación (13% en el caso de España) y la recuperación selectiva de residuos supone casi el 10% (6,8 en el caso de España). Esta política tiene un importante impacto sobre el medio ambiente en la medida en que en la Comunidad de Madrid se recuperan casi el 93% de estos residuos recogidos selectivamente (88% en el caso de España).

La calidad del aire y la contaminación acústica son dos importantes cuestiones para la Comunidad de Madrid. La evolución de la calidad del aire en los últimos años indica que se ha mejorado relativamente poco en algunos indicadores (partículas en suspensión o monóxido de carbono) mientras que en otras la evolución no es positiva (ozono). Así, en 2001 la calidad del aire fue admisible en el 67% de los días del año y mala o muy mala en el 24%<sup>8</sup>. La zona del Corredor del Henares fue la que peores registros obtuvo.

---

<sup>8</sup> La Consejería de Medio Ambiente es el órgano encargado de elaborar este índice.

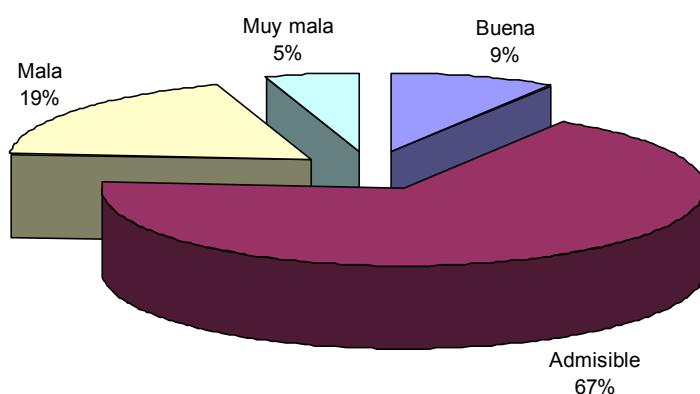
Mapa 8. Residuos sólidos urbanos eliminados en vertederos controlados



Fuente: Consejería de Medio Ambiente

Por otra parte, el ruido en la Comunidad de Madrid es también una fuente de contaminación muy importante. En muchas localidades se rozan los 70 decibelios como nivel medio diario (Móstoles o Fuenlabrada) y en todos los casos se encuentran por encima de los 60 dbA.

Gráfico 20. La calidad del aire en la Comunidad de Madrid (distribución de los valores del ICA)



Fuente: Consejería de Medio Ambiente



**e) Usos del suelo y equipamientos sociales**

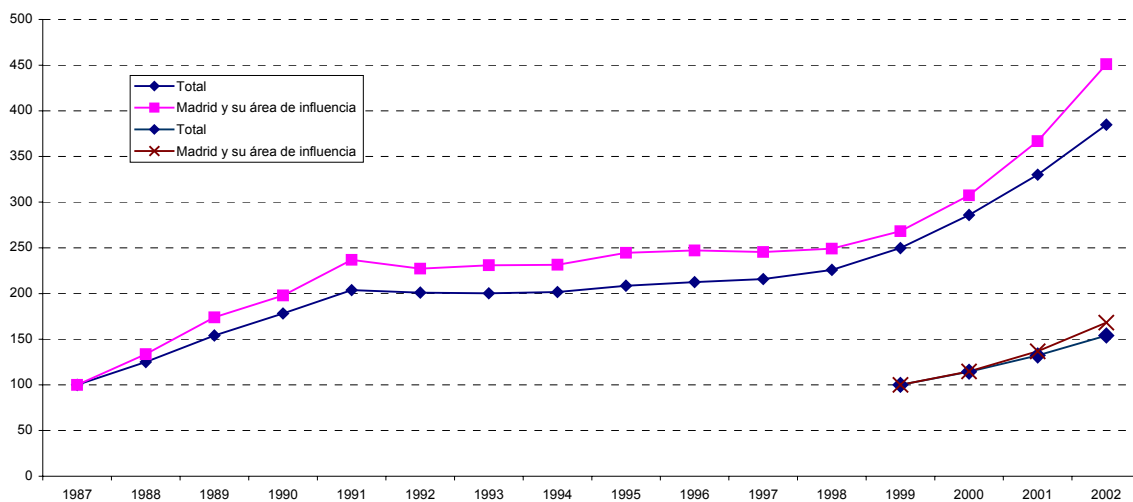
Antes de finalizar con el diagnóstico y su vigencia, un último aspecto que es necesario analizar brevemente es la situación relativa a los usos del suelo y los equipamientos sociales (referentes a la educación, sanidad y atención al ciudadano). La dotación de este tipo de infraestructuras es especialmente significativa en una región como la madrileña, con una densidad de población tan elevada.

Por lo que respecta a los usos del suelo, la competencia del suelo urbanizable por los distintos usos se manifiesta tanto para la Región como para los municipios objetivo 2 en dos características: encarecimiento de la vivienda y escasez y deterioro de suelo industrial.

El precio de la vivienda en Madrid y sus municipios de influencia ha experimentado un comportamiento especialmente desfavorable en los últimos años (creciendo un 68% desde 1999, multiplicando el precio del m<sup>2</sup> por 4,5 desde 1987). Esto tiene incidencia no sólo en el acceso a la vivienda de gran parte de la población (especialmente jóvenes) sino que se traduce en costes para los residentes de la región y presiona, indirectamente, a los salarios.

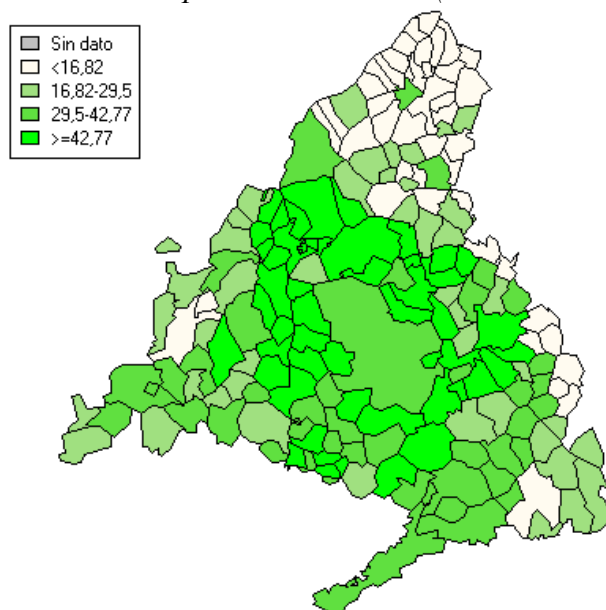
Por otra parte, la disponibilidad de suelo industrial y su precio también es un factor de cara a localizar nuevas inversiones en la región y, sobre todo, a evitar un desplazamiento de las mismas fuera de las fronteras de su territorio.

Gráfico 21 La evolución del precio de la vivienda en Madrid y los municipios de la corona metropolitana



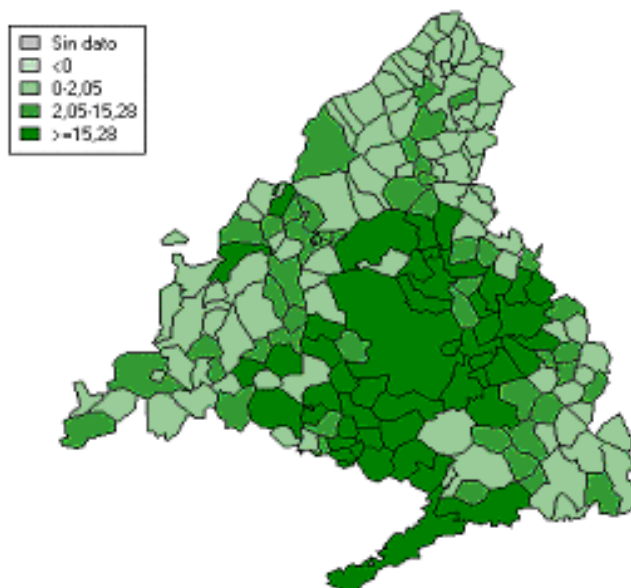
Fuente: Ministerio de Fomento

Mapa 9. Valor catastral por unidad urbana (miles de euros)



Fuente: Dirección General del Catastro

Mapa 10. Suelo urbanizable de uso industrial (hectáreas)



Fuente: Dirección General de Urbanismo y Planificación Regional (Consejería de Obras Públicas, Urbanismo y Transporte)

Por lo que respecta a las infraestructuras sociales, la importante número de habitantes que posee la región y el crecimiento de los últimos años no han permitido mejorar la situación de algunos de los indicadores seleccionados a este respecto (como el número de camas por cada 1000 habitantes, que es de 3,55 en 2000 mientras que este ratio ya era de 3,85 para el conjunto de España en 1997). Las áreas de Salud de la Región con peores dotaciones son la del Este y Sur de la región con un ratio de 2. El número de bibliotecas por habitante también muestra una disparidad con respecto a España con un ratio de 0,15 para la Comunidad de Madrid frente a 0,20 de España.

#### *f) Algunas conclusiones a retener*

De la actualización del diagnóstico contenido en el DOCUP (capítulo 2, descripción de la situación actual) que se ha efectuado en las páginas anteriores puede concluirse que **la gran mayoría de las necesidades detectadas de la Comunidad de Madrid y de las zonas de**

**intervención siguen estando presentes, lo que aconseja articular una estrategia que, en grandes líneas, ha de ser continuista de la diseñada en este documento.**

- La revisión, actualización y ampliación de la síntesis de indicadores ofrecidos en el DOCUP (indicadores de contexto -página 66-) permite destacar los importantes esfuerzos realizados por la Región en aspectos como la dotación de infraestructuras, el capital humano y el buen desarrollo de las variables laborales. No obstante, en este último punto **los indicadores relativos a la igualdad de oportunidades muestran la necesidad de mantener los esfuerzos en este terreno.**
- Por otra parte, el grado de internacionalización de la empresa madrileña – en especial la de menor dimensión – también sugiere el mantenimiento de los esfuerzos en la valorización de los activos empresariales intangibles y en aumentar la vocación exportadora de la empresa madrileña, especialmente significativo en las zonas objetivo 2 industriales.
- **En lo referente a las zonas objetivo 2 de carácter rural,** su dimensión económica y escasa diversificación dibujan un panorama con asentamientos débiles, peor conectados con el resto de la región, con una población más envejecida y que necesitan un impulso para la diversificación del tejido económico (especialmente patente en los municipios de la Sierra Norte de la Comunidad), implementando una estrategia de *desarrollo sostenible*, poniendo en valor el medio natural e impulsando un turismo sostenible.
- Los resultados **en términos de convergencia** aconsejan atender más al desarrollo integrado de la región en su conjunto, más allá del esfuerzo realizado en los municipios objetivo 2 (industriales y

rurales) y, especialmente, en las zonas transitorias. La mejora de la cohesión intraterritorial de la región de Madrid ha de ser un objetivo último de largo plazo no sólo por mejorar los niveles de renta de los municipios más pobres sino por no hipotecar un importante crecimiento de la región en el futuro. Las fuerzas económicas tienden a polarizar la actividad y, por ello, la población y los servicios en los grandes corredores de la región, lo cual genera costes económicos y ambientales muy importantes: el denominado “efecto frontera regional” y la pérdida de la calidad del aire son sólo dos ejemplos significativos.

- Finalmente, la particular concentración existente en la región y su enclave ponen de manifiesto la necesidad de mantener los esfuerzos por mejorar la accesibilidad de todo el territorio regional y reducir la presión existente en las actuales infraestructuras tanto radiales como aquellas que rompen esta radialidad. En relación con las infraestructuras sociales, algunos indicadores muestran ciertos déficit que son necesarios paliar: la mejora de la sanidad y de los servicios sociales ligados a la infancia (en las zonas más industriales y jóvenes) y a la tercera edad (en municipios rurales) coadyuvaría la consecución de una mayor igualdad de oportunidades y atenderían a unas demandas crecientes por el progresivo envejecimiento de la población.

Cuadro 1. ANEXO: Principales Indicadores Municipales para la Zona Permanente Objetivo 2

MUNICIPIO	Clasificación según Zona NUTS 4	Superficie (Km2)	Datos Poblacionales						Mercado de Trabajo						
			Censo de Población			Densidad (hab/km <sup>2</sup> )			Paro registrado			Ocupados 2001*			
			1996	2001	Var. %	1996	2001	Var. %	mar-95	mar-02	Var. %	Total (Nº)	Industria (% s/ tot. ocupados)	Construcción(% s/ tot. ocupados)	Servicios (% s/ tot. ocup.)
<b>COMUNIDAD DE MADRID</b>		<b>8.025,50</b>	<b>5.022.289</b>	<b>5.423.384</b>	<b>7,99%</b>	<b>625,6</b>	<b>675,77</b>	<b>8,0%</b>	<b>304.516</b>	<b>195.394</b>	<b>-35,83%</b>	<b>1.801.097</b>	<b>16,25%</b>	<b>7,44%</b>	<b>76,31%</b>
Acebeda (La)	Sierra Norte	21,86	53	51	-3,77%	2,4	2,33	-2,7%	3	0		10	0,00%	10,00%	90,00%
Ajalvir	Este Metropolitano	19,74	1.622	2.479	52,84%	82,8	125,57	51,7%	84	87	3,57%	3.511	63,23%	7,72%	29,05%
Alameda del Valle	Sierra Norte	25,69	166	175	5,42%	6,6	6,81	2,6%	11	7	-36,36%	26	0,00%	0,00%	100,00%
Alcalá de Henares	Este Metropolitano	88,35	163.386	176.434	7,99%	1863,0	1.997,09	7,2%	13.851	8.727	-36,99%	41.969	30,74%	8,76%	60,51%
Alcorcón	Sur Metropolitano	33,58	141.465	153.100	8,22%	4197,8	4.558,68	8,6%	10.194	6.956	-31,76%	27.064	15,50%	11,26%	73,24%
Aranjuez	Sur Metropolitano	189,16	38.900	40.797	4,88%	193,4	215,68	11,5%	2.515	1.846	-26,60%	8.961	36,67%	5,91%	57,42%
Arganda del Rey	Este Metropolitano	80,28	29.224	33.432	14,40%	366,7	416,44	13,6%	2.330	1.285	-44,85%	16.892	53,75%	5,48%	40,77%
Atazar (El)	Sierra Norte	28,40	96	98	2,08%	3,3	3,45	6,0%	11	7	-36,36%	9	0,00%	0,00%	100,00%
Berrueco (El)	Sierra Norte	28,40	318	410	28,93%	11,0	14,43	31,2%	7	18	157,14%	37	10,81%	8,11%	81,08%
Berzosa del Lozoya	Sierra Norte	14,62	116	144	24,14%	8,1	9,85	21,6%	13	11	-15,38%	26	0,00%	42,31%	57,69%
Braojos	Sierra Norte	24,93	155	177	14,19%	6,2	7,10	14,1%	11	4	-63,64%	20	0,00%	40,00%	60,00%
Buitrago del Lozoya	Sierra Norte	25,95	1.403	1.599	13,97%	52,9	61,62	16,4%	47	51	8,51%	406	7,39%	9,11%	83,50%
Bustarviejo	Sierra Norte	56,16	1.345	1.557	15,76%	23,5	27,72	18,1%	141	60	-57,45%	258	22,48%	10,08%	67,44%
Cabanillas de la Sierra	Sierra Norte	13,81	410	504	22,93%	29,1	36,50	25,5%	15	15	0,00%	84	10,71%	32,14%	57,14%
Cabrera (La)	Sierra Norte	22,14	1.337	1.837	37,40%	59,7	82,97	39,0%	49	51	4,08%	334	23,65%	8,98%	67,37%
Campo Real	Sudeste Comunidad	61,76	2.548	2.993	17,46%	41,3	48,46	17,3%	112	109	-2,68%	756	62,96%	7,01%	30,03%
Canencia	Sierra Norte	54,17	474	446	-5,91%	9,0	8,23	-8,5%	17	10	-41,18%	69	8,70%	47,83%	43,48%
Cervera de Buitrago	Sierra Norte	11,55	97	108	11,34%	8,1	9,35	15,6%	20	6	-70,00%	21	0,00%	0,00%	100,00%
Ciempozuelos	Sur Metropolitano	49,37	12.445	15.013	20,63%	250,9	304,07	21,2%	839	544	-35,16%	2.907	21,12%	7,84%	71,04%
Colmenar de Oreja	Sudeste Comunidad	126,33	5.596	6.009	7,38%	49,1	47,56	-3,1%	325	199	-38,77%	940	37,87%	19,57%	42,55%
Chinchón	Sudeste Comunidad	115,69	3.849	4.362	13,33%	33,2	37,71	13,5%	233	129	-44,64%	901	30,30%	5,99%	63,71%
Fuenlabrada	Sur Metropolitano	39,17	163.567	182.705	11,70%	4226,5	4.664,04	10,4%	12.203	8.161	-33,12%	36.369	39,03%	8,06%	52,91%
Garganta de los Montes	Sierra Norte	40,33	329	320	-2,74%	8,2	7,93	-2,8%	13	12	-7,69%	60	28,33%	18,33%	53,33%
Gargant. Lozoya y Pinilla Buitrago	Sierra Norte	24,31	212	283	33,49%	8,8	11,64	32,4%	7	6	-14,29%	42	11,90%	14,29%	73,81%
Gascones	Sierra Norte	20,04	102	115	12,75%	5,1	5,74	12,5%	2	1	-50,00%	40	2,50%	32,50%	65,00%
Getafe	Sur Metropolitano	78,59	143.153	151.479	5,82%	1825,9	1.927,47	5,6%	10.970	6.271	-42,84%	35.811	18,38%	8,55%	73,06%
Guadalix de la Sierra	Sierra Norte	60,26	2.481	3.533	42,40%	40,7	58,63	44,1%	87	98	12,64%	328	12,20%	18,60%	69,21%
Hiruela (La)	Sierra Norte	17,15	56	83	48,21%	3,3	4,84	48,7%	2	3	50,00%	12	8,33%	0,00%	91,67%
Horcajo de la Sierra	Sierra Norte	21,20	127	125	-1,57%	6,2	5,90	-4,9%	9	4	-55,56%	19	5,26%	5,26%	89,47%
Horcajuelo de la Sierra	Sierra Norte	23,83	91	105	15,38%	3,7	4,41	19,1%	8	4	-50,00%	20	0,00%	10,00%	90,00%
Hoyo de Manzanares	Oeste Metropolitano	45,20	5.080	6.175	21,56%	112,1	136,61	21,8%	155	150	-3,23%	467	3,21%	16,49%	80,30%
Humanes de Madrid	Sur Metropolitano	19,67	8.305	10.219	23,05%	425,9	519,44	22,0%	770	492	-36,10%	10.527	62,33%	6,67%	31,01%
Leganés	Sur Metropolitano	43,25	174.593	173.584	-0,58%	4050,9	4.013,76	-0,9%	13.888	7.588	-45,36%	34.460	19,26%	8,92%	71,83%
Loeches	Sudeste Comunidad	44,31	2.672	3.295	23,32%	60,6	74,36	22,7%	164	99	-39,63%	1.559	65,43%	4,94%	29,63%
Lozoya	Sierra Norte	57,89	444	438	-1,35%	7,7	7,57	-1,3%	13	13	0,00%	65	9,23%	9,23%	81,54%
Lozoyuela-Navas-Sieteiglesias	Sierra Norte	51,43	622	688	10,61%	12,1	13,38	10,3%	18	33	83,33%	194	10,82%	23,20%	65,98%
Madarcos	Sierra Norte	8,55	36	27	-25,00%	4,2	3,16	-25,4%	40	2	-95,00%	2	0,00%	100,00%	0,00%
Manzanares el Real	Sierra Central	128,35	3.087	4.547	47,30%	24,1	35,43	47,0%	145	166	14,48%	463	6,48%	15,98%	77,54%
Meco	Nordeste Comunidad	34,93	4.142	8.267	99,59%	118,0	236,69	100,6%	366	392	7,10%	1.354	51,77%	17,50%	30,72%
Mejorada del Campo	Este Metropolitano	17,93	14.677	17.195	17,16%	853,3	958,75	12,4%	1.016	637	-37,30%	4.868	40,30%	9,33%	50,37%
Miraflores de la Sierra	Sierra Central	57,09	3.365	3.928	16,73%	59,3	68,80	15,9%	167	117	-29,94%	577	13,34%	8,84%	77,82%
Molar (El)	Nordeste Comunidad	49,56	3.422	4.152	21,33%	68,0	83,78	23,2%	185	113	-38,92%	705	33,62%	10,07%	56,31%
Montejo de la Sierra	Sierra Norte	32,20	279	305	9,32%	8,7	9,47	8,6%	3	11	266,67%	80	2,50%	12,50%	85,00%

Evaluación Intermedia del DOCUP Objetivo 2 de la Comunidad de Madrid 2000-2006

MUNICIPIO	Clasificación según Zona NUTS 4	Superficie (Km2)	Datos Poblacionales						Mercado de Trabajo						
			Censo de Población			Densidad (hab/km <sup>2</sup> )			Paro registrado			Total (Nº)	Ocupados 2001*		
			1996	2001	Var. %	1996	2001	Var. %	mar-95	mar-02	Var. %		Industria (% s/ tot. ocupados)	Construcción(% s/ tot. ocupados)	Servicios (% s/ tot. ocup.)
Moralzarzal	Sierra Central	43,62	3.672	6.739	83,52%	86,2	154,50	79,2%	156	234	50,00%	644	4,81%	15,53%	79,66%
Morata de Tajuña	Sudeste Comunidad	45,50	5.438	5.823	7,08%	120,3	127,97	6,4%	385	200	-48,05%	757	25,23%	13,21%	61,56%
Móstoles	Sur Metropolitano	44,94	196.173	196.524	0,18%	4321,0	4.373,12	1,2%	15.318	9.524	-37,82%	29.719	25,66%	8,30%	66,03%
Navalafuente	Sierra Norte	12,18	459	581	26,58%	38,9	47,72	22,7%	15	21	40,00%	47	2,13%	12,77%	85,11%
Navalcarnero	Sudoeste Comunidad	100,83	11.601	14.823	27,77%	115,8	147,01	27,0%	822	565	-31,27%	4.308	27,07%	6,71%	66,23%
Navarredonda y San Mamés	Sierra Norte	28,52	99	110	11,11%	3,6	3,86	7,1%	4	2	-50,00%	3	0,00%	0,00%	100,00%
Parla	Sur Metropolitano	24,98	69.163	79.213	14,53%	2823,0	3.171,34	12,3%	6.923	3.773	-45,50%	8.372	18,76%	12,45%	68,79%
Patones	Sierra Norte	35,03	360	354	-1,67%	10,4	10,11	-3,2%	16	10	-37,50%	64	0,00%	6,25%	93,75%
Pedrezuela	Sierra Norte	28,53	1.154	1.670	44,71%	40,8	58,54	43,6%	53	55	3,77%	219	10,50%	15,07%	74,43%
Perales de Tajuña	Sudeste Comunidad	49,25	1.991	2.107	5,83%	40,7	42,78	5,1%	110	74	-32,73%	353	35,98%	9,63%	54,39%
Pinilla del Valle	Sierra Norte	25,41	167	160	-4,19%	6,5	6,30	-2,7%	12	2	-83,33%	18	0,00%	22,22%	77,78%
Pinto	Sur Metropolitano	62,00	25.038	31.340	25,17%	399,3	505,50	26,6%	1.775	1.116	-37,13%	13.820	35,38%	11,23%	53,39%
Piñuécar	Sierra Norte	18,24	160	187	16,88%	8,8	10,25	16,6%	13	2	-84,62%	8	0,00%	0,00%	100,00%
Prádena del Rincón	Sierra Norte	22,50	110	98	-10,91%	4,9	4,36	-10,9%	4	9	125,00%	28	0,00%	0,00%	100,00%
Puebla de la Sierra	Sierra Norte	56,72	78	91	16,67%	1,4	1,60	18,7%	4	6	50,00%	10	0,00%	0,00%	100,00%
Puentes Viejas	Sierra Norte	58,54	414	406	-1,93%	7,1	6,94	-2,3%	3	8	166,67%	25	8,00%	8,00%	84,00%
Rascafría	Sierra Norte	149,12	1.459	1.550	6,24%	9,7	10,39	7,1%	50	29	-42,00%	365	18,08%	15,34%	66,58%
Redueña	Sierra Norte	13,03	163	184	12,88%	12,6	14,12	11,7%	7	3	-57,14%	42	16,67%	7,14%	76,19%
Robledillo de la Jara	Sierra Norte	21,00	84	93	10,71%	4,1	4,43	7,0%	1	3	200,00%	8	0,00%	0,00%	100,00%
Robregordo	Sierra Norte	18,35	88	81	-7,95%	4,9	4,42	-9,7%	4	3		15	0,00%	0,00%	100,00%
San Agustín de Guadalix	Norte Metropolitano	38,23	4.603	6.521	41,67%	120,2	170,56	41,9%	226	199	-11,95%	2.573	47,69%	2,88%	49,44%
San Fernando de Henares	Este Metropolitano	38,79	29.688	36.244	22,08%	744,1	934,34	25,6%	1.939	1.250	-35,53%	17.657	27,42%	6,52%	66,06%
San Martín de la Vega	Sur Metropolitano	105,09	8.995	11.635	29,35%	84,9	110,71	30,3%	532	373	-29,89%	3.063	32,26%	6,69%	61,05%
Sema del Monte (La)	Sierra Norte	5,52	111	114	2,70%	20,6	20,66	0,5%	3	4	33,33%	26	3,85%	38,46%	57,69%
Somosierra	Sierra Norte	20,40	99	105	6,06%	4,9	5,15	6,1%	2	0		26	0,00%	0,00%	100,00%
Soto del Real	Sierra Central	42,23	3.992	6.166	54,46%	92,4	146,02	58,0%	152	196	28,95%	764	4,19%	10,73%	85,08%
Titulcia	Sudeste Comunidad	10,18	918	936	1,96%	92,7	91,96	-0,8%	60	37	-38,33%	97	22,68%	16,49%	60,82%
Torrejón de Ardoz	Este Metropolitano	32,42	88.821	97.887	10,21%	2724,6	3.019,19	10,8%	6.987	4.022	-42,44%	25.331	36,39%	5,14%	58,47%
Torrejón de Velasco	Sudoeste Comunidad	52,18	1.504	2.334	55,19%	28,8	44,73	55,5%	108	74	-31,48%	310	44,84%	16,45%	38,71%
Torrelaguna	Sierra Norte	43,06	2.612	2.942	12,63%	60,2	68,33	13,5%	193	102	-47,15%	556	10,25%	36,69%	53,06%
Torremocha de Jarama	Sierra Norte	18,90	322	430	33,54%	17,4	22,75	30,7%	8	21	162,50%	131	4,58%	4,58%	90,84%
Torres de la Alameda	Sudeste Comunidad	43,46	3.925	4.791	22,06%	89,6	110,24	23,0%	240	219	-8,75%	1.454	36,18%	14,17%	49,66%
Valdelaguna	Sudeste Comunidad	41,94	540	605	12,04%	12,8	14,43	12,5%	28	12	-57,14%	49	26,53%	2,04%	71,43%
Valdemanco	Sierra Norte	17,79	515	533	3,50%	29,3	29,96	2,4%	18	12	-33,33%	59	32,20%	11,86%	55,93%
Valdemoro	Sur Metropolitano	64,17	21.240	33.169	56,16%	330,8	516,87	56,2%	1.366	1.342	-1,76%	11.460	25,77%	7,54%	66,69%
Valdepiélagos	Nordeste Comunidad	17,67	327	323	-1,22%	18,6	18,28	-1,6%	15	9	-40,00%	38	13,16%	18,42%	68,42%
Vellón (El)	Sierra Norte	33,49	1.045	1.103	5,55%	30,6	32,93	7,5%	53	31	-41,51%	85	37,65%	8,24%	54,12%
Venturada	Sierra Norte	10,22	539	933	73,10%	55,0	91,26	65,9%	21	23	9,52%	98	23,47%	11,22%	65,31%
Villacanejos	Sudeste Comunidad	33,22	2.909	2.945	1,24%	88,2	88,65	0,6%	186	144	-22,58%	270	19,26%	7,41%	73,33%
Villalbilla	Sudeste Comunidad	34,56	3.586	5.944	65,76%	103,6	171,98	65,9%	158	259	63,92%	1.097	40,29%	16,04%	43,66%
Villavieja del Lozoya	Sierra Norte	23,10	180	188	4,44%	7,6	8,14	7,1%	5	7	40,00%	20	0,00%	10,00%	90,00%

\*Clasificación realizada según los criterios establecidos por el Directorio de Unidades de Actividad Económica

Evaluación Intermedia del DOCUP Objetivo 2 de la Comunidad de Madrid 2000-2006

MUNICIPIO	Clasificación según Zona NUTS 4	Indicador de Renta Familiar Disponible Municipal per cápita (euros)					Energía Eléctrica Facturada			Equipamiento Social						
		1995	% media CM	2000	%media CM	Var. 95-00	1996	2000	Var. %	Líneas de Teléfono (por mil habitantes)			Oficinas Bancarias			Vehículos (por mil hab.) 2000
										1996	2000	Var. %	1996	2000	Var. %	
<b>COMUNIDAD DE MADRID</b>		<b>9.170,84</b>	<b>100,00</b>	<b>11.939,80</b>	<b>100,00%</b>	<b>30,19%</b>	<b>16.973.248</b>	<b>21.310.512</b>	<b>25,55%</b>	<b>457,5</b>	<b>462,7</b>	<b>1,13%</b>	<b>4.246</b>	<b>6.444</b>	<b>51,77%</b>	<b>658,95</b>
Acebeda (La)	Sierra Norte	5.493,87	59,91	6.285,80	52,65%	14,41%	185	218	17,84%	792,5	859,6	8,47%	0	0	-	421,05
Ajalvir	Este Metropolitano	8.094,02	88,26	11.021,60	92,31%	36,17%	32.864	39.590	20,47%	685	718,4	4,87%	3	5	66,67%	1.064,85
Alameda del Valle	Sierra Norte	6.347,76	69,22	8.027,60	67,23%	26,46%	646	736	13,93%	741	681,8	-7,99%	0	0	-	520,20
Alcalá de Henares	Este Metropolitano	7.667,93	83,61	9.847,60	82,48%	28,43%	587.725	718.308	22,22%	338,2	358,5	5,99%	92	138	50,00%	580,05
Alcorcón	Sur Metropolitano	7.711,68	84,09	9.842,90	82,44%	27,64%	299.393	406.595	35,81%	357,6	398,1	11,33%	69	123	78,26%	524,45
Aranjuez	Sur Metropolitano	7.574,80	82,60	9.742,50	81,60%	28,62%	138.154	178.854	29,46%	341,1	365,4	7,12%	19	28	47,37%	495,38
Arganda del Rey	Este Metropolitano	7.081,74	77,22	9.139,70	76,55%	29,06%	200.811	274.173	36,53%	414,9	444,9	7,22%	27	35	29,63%	605,15
Atazar (El)	Sierra Norte	6.411,47	69,91	7.930,60	66,42%	23,69%	0	165	-	250	413,8	65,52%	0	0	-	597,70
Berruoco (El)	Sierra Norte	6.645,62	72,46	7.672,50	64,26%	15,45%	1.557	2.025	30,06%	396,2	546,0	37,82%	0	0	-	622,22
Berzosa del Lozoya	Sierra Norte	6.216,18	67,78	11.428,10	95,71%	83,84%	218	309	41,74%	362,1	466,1	28,72%	0	0	-	610,17
Braojos	Sierra Norte	6.233,28	67,97	7.424,80	62,19%	19,12%	261	358	37,16%	432,3	531,3	22,89%	0	0	-	587,50
Buitrago del Lozoya	Sierra Norte	7.691,98	83,87	9.374,50	78,51%	21,87%	8.784	9.245	5,25%	493,2	521,4	5,72%	4	5	25,00%	444,60
Bustarviejo	Sierra Norte	6.819,50	74,36	8.985,50	75,26%	31,76%	3.666	4.021	9,68%	576,2	577,0	0,13%	2	2	0,00%	541,61
Cabanillas de la Sierra	Sierra Norte	7.690,80	83,86	10.927,00	91,52%	42,08%	1.235	1.536	24,37%	841,5	766,0	-8,97%	0	0	-	565,12
Cabrera (La)	Sierra Norte	7.679,40	83,74	10.238,90	85,75%	33,33%	4.437	6.366	43,48%	571,4	515,1	-9,85%	2	2	0,00%	592,07
Campo Real	Sudeste Comunidad	6.994,04	76,26	9.067,30	75,94%	29,64%	9.088	12.702	39,77%	331,2	382,1	15,36%	3	5	66,67%	572,94
Canencia	Sierra Norte	5.551,54	60,53	7.274,10	60,92%	31,03%	711	906	27,43%	426,2	505,7	18,65%	1	1	0,00%	630,39
Cervera de Buitrago	Sierra Norte	7.054,42	76,92	8.010,20	67,09%	13,55%	229	287	25,33%	288,7	400,0	38,55%	0	0	-	847,06
Ciempozuelos	Sur Metropolitano	6.775,39	73,88	8.699,30	72,86%	28,40%	29.306	47.431	61,85%	284,6	326,4	14,68%	7	10	42,86%	444,34
Colmenar de Oreja	Sudeste Comunidad	5.988,84	65,30	7.421,30	62,16%	23,92%	40.574	16.747	-58,72%	284,1	418,9	47,44%	4	5	25,00%	536,59
Chinchón	Sudeste Comunidad	6.434,18	70,16	8.269,40	69,26%	28,52%	12.169	14.400	18,33%	412,6	436,2	5,72%	5	5	0,00%	535,99
Fuenlabrada	Sur Metropolitano	6.748,01	73,58	8.464,50	70,89%	25,44%	372.672	666.135	78,75%	326,9	364,2	11,40%	64	108	68,75%	501,98
Garganta de los Montes	Sierra Norte	5.802,17	63,27	7.318,50	61,29%	26,13%	1.156	1.380	19,38%	522,8	609,2	16,53%	1	1	0,00%	504,62
Gargant. Lozoya y Pinilla de Buitrago	Sierra Norte	5.930,49	64,67	8.274,10	69,30%	39,52%	977	1.201	22,93%	1146,2	1096,9	-4,30%	0	0	-	440,53
Gascones	Sierra Norte	6.191,49	67,51	8.486,70	71,08%	37,07%	374	485	29,68%	598	682,2	14,09%	0	0	-	1.009,35
Getafe	Sur Metropolitano	7.397,93	80,67	9.552,10	80,00%	29,12%	637.825	872.993	36,87%	345,4	384,0	11,17%	76	131	72,37%	495,35
Guadalix de la Sierra	Sierra Norte	7.202,44	78,54	9.624,50	80,61%	33,63%	6.275	9.159	45,96%	472	452,3	-4,18%	2	3	50,00%	476,77
Híruela (La)	Sierra Norte	6.323,78	68,96	9.963,20	83,45%	57,55%	81	114	40,74%	285,7	310,8	8,79%	0	0	-	391,89
Horcajo de la Sierra	Sierra Norte	6.332,14	69,05	8.385,00	70,23%	32,42%	432	686	58,80%	740,2	819,4	10,71%	0	0	-	423,61
Horcajuelo de la Sierra	Sierra Norte	5.530,23	60,30	6.831,40	57,22%	23,53%	170	279	64,12%	505,5	543,7	7,55%	0	0	-	427,18
Hoyo de Manzanares	Oeste Metropolitano	10.342,04	112,77	14.147,60	118,49%	36,80%	14.620	16.266	11,26%	594,7	557,1	-6,33%	3	4	33,33%	572,61
Humanes de Madrid	Sur Metropolitano	6.124,00	66,78	7.737,90	64,81%	26,35%	59.858	78.580	31,28%	568,1	586,5	3,24%	5	10	100,00%	3.044,78
Leganés	Sur Metropolitano	7.073,61	77,13	8.878,00	74,36%	25,51%	343.333	434.032	26,42%	340,6	363,6	6,75%	85	138	62,35%	492,44
Loeches	Sudeste Comunidad	6.653,86	72,55	8.952,80	74,98%	34,55%	21.475	35.248	64,14%	389,6	430,5	10,49%	2	3	50,00%	592,96
Lozoya	Sierra Norte	7.840,56	85,49	8.911,90	74,64%	13,66%	3.255	4.049	24,39%	695,9	746,5	7,28%	2	3	50,00%	622,12
Lozoyuela-Navas-Sieteiglesias	Sierra Norte	5.828,61	63,56	7.233,30	60,58%	24,10%	2.885	3.576	23,95%	737,9	706,4	-4,27%	2	2	0,00%	278,29
Madarcos	Sierra Norte	7.329,16	79,92	6.027,70	50,48%	-17,76%	52	93	78,85%	527,8	904,8	71,42%	0	0	-	619,05
Manzanares el Real	Sierra Central	8.703,59	94,91	11.876,70	99,47%	36,46%	16.435	19.776	20,33%	716,9	605,9	-15,48%	3	5	66,67%	548,41
Meco	Nordeste Comunidad	6.917,19	75,43	9.755,30	81,70%	41,03%	12.312	18.456	49,90%	335,6	365,7	8,96%	2	4	100,00%	555,47
Mejorada del Campo	Este Metropolitano	6.998,37	76,31	8.991,30	75,31%	28,48%	39.455	55.311	40,19%	367	381,6	3,99%	7	11	57,14%	557,04
Miraflores de la Sierra	Sierra Central	7.483,58	81,60	10.740,10	89,95%	43,52%	11.405	13.838	21,33%	592,9	568,8	-4,07%	2	3	50,00%	535,62
Molar (El)	Nordeste Comunidad	7.106,35	77,49	9.198,10	77,04%	29,43%	9.038	11.404	26,18%	397,4	411,9	3,65%	4	5	25,00%	617,59
Montejo de la Sierra	Sierra Norte	6.553,15	71,46	7.993,70	66,95%	21,98%	519	771	48,55%	473,1	469,6	-0,73%	1	1	0,00%	607,03



Evaluación Intermedia del DOCUP Objetivo 2 de la Comunidad de Madrid 2000-2006

MUNICIPIO	Clasificación según Zona NUTS 4	Indicador de Renta Familiar Disponible Municipal per cápita (euros)					Energía Eléctrica Facturada			Equipamiento Social						
		1995	% media CM	2000	%media CM	Var. 95-00	1996	2000	Var. %	Líneas de Teléfono (por mil habitantes)			Oficinas Bancarias			Vehículos (por mil hab.) 2000
										1996	2000	Var. %	1996	2000	Var. %	
Moralzarzal	Sierra Central	8.821,10	96,19	12.511,00	104,78%	41,83%	9.361	14.216	51,86%	620,4	553,4	-10,79%	3	5	66,67%	2.820,60
Morata de Tajuña	Sudeste Comunidad	6.601,41	71,98	8.281,10	69,36%	25,44%	92.107	257.949	180,05%	302,5	345,0	14,04%	3	5	66,67%	492,48
Móstoles	Sur Metropolitano	7.289,35	79,48	9.068,40	75,95%	24,41%	353.636	432.633	22,34%	329,8	332,0	0,67%	82	132	60,98%	508,62
Navalafuente	Sierra Norte	8.127,21	88,62	10.819,50	90,62%	33,13%	2.467	2.991	21,24%	808,3	768,9	-4,87%	0	0	-	484,29
Navalcarnero	Sudoeste Comunidad	6.955,61	75,84	9.082,50	76,07%	30,58%	35.970	61.098	69,86%	339,3	378,4	11,53%	9	18	100,00%	560,35
Navarredonda y San Mamés	Sierra Norte	5.841,17	63,69	6.296,40	52,73%	7,79%	317	391	23,34%	757,6	759,3	0,22%	0	0	-	435,19
Parla	Sur Metropolitano	6.391,09	69,69	7.955,20	66,63%	24,47%	119.080	145.340	22,05%	318,1	326,1	2,53%	34	43	26,47%	479,08
Patones	Sierra Norte	7.154,04	78,01	8.102,40	67,86%	13,26%	671	936	39,49%	419,4	508,5	21,25%	0	0	-	2.650,57
Pedrezuela	Sierra Norte	8.419,31	91,81	11.921,10	99,84%	41,59%	3.820	5.629	47,36%	611,8	609,1	-0,44%	1	1	0,00%	574,74
Perales de Tajuña	Sudeste Comunidad	6.311,73	68,82	7.852,40	65,77%	24,41%	11.950	14.594	22,13%	415,9	429,1	3,16%	3	3	0,00%	549,71
Pinilla del Valle	Sierra Norte	6.396,74	69,75	7.993,70	66,95%	24,97%	605	627	3,64%	556,9	653,8	17,41%	0	0	-	544,87
Pinto	Sur Metropolitano	7.440,29	81,13	9.665,40	80,95%	29,91%	152.319	217.581	42,85%	383,1	416,5	8,71%	19	28	47,37%	1.064,75
Piñuécar	Sierra Norte	6.789,43	74,03	7.237,90	60,62%	6,61%	545	888	62,94%	512,5	593,1	15,73%	0	0	-	475,86
Prádena del Rincón	Sierra Norte	6.539,36	71,31	6.636,30	55,58%	1,48%	240	279	16,25%	400	557,9	39,47%	0	0	-	652,63
Puebla de la Sierra	Sierra Norte	5.548,23	60,50	7.695,80	64,46%	38,71%	154	190	23,38%	282,1	338,0	19,83%	0	0	-	887,32
Puentes Viejas	Sierra Norte	6.549,26	71,41	8.364,00	70,05%	27,71%	340	460	35,29%	543,5	558,0	2,66%	0	0	-	115,94
Rascafría	Sierra Norte	7.506,41	81,85	9.444,60	79,10%	25,82%	4.444	5.418	21,92%	573,7	539,9	-5,88%	2	2	0,00%	577,71
Redueña	Sierra Norte	6.667,57	72,70	8.681,80	72,71%	30,21%	1.020	568	-44,31%	398,8	407,8	2,26%	0	0	-	854,75
Robledillo de la Jara	Sierra Norte	7.238,67	78,93	11.345,20	95,02%	56,73%	294	336	14,29%	535,7	637,4	18,98%	0	0	-	615,38
Robregordo	Sierra Norte	6.189,44	67,49	6.958,70	58,28%	12,43%	237	350	47,68%	897,7	1078,7	20,16%	0	0	-	483,15
San Agustín de Guadalix	Norte Metropolitano	10.484,90	114,33	15.398,70	128,97%	46,87%	45.721	61.619	34,77%	547,5	472,1	-13,77%	4	8	100,00%	1.679,47
San Fernando de Henares	Este Metropolitano	7.475,71	81,52	9.681,70	81,09%	29,51%	128.931	168.484	30,68%	432,5	462,0	6,82%	20	31	55,00%	666,85
San Martín de la Vega	Sur Metropolitano	6.632,78	72,32	8.635,10	72,32%	30,19%	45.947	69.085	50,36%	344,7	368,0	6,76%	4	7	75,00%	595,30
Serna del Monte (La)	Sierra Norte	5.909,84	64,44	7.684,10	64,36%	30,02%	410	469	14,39%	531,5	614,0	15,53%	0	0	-	350,88
Somosierra	Sierra Norte	6.628,95	72,28	7.350,10	61,56%	10,88%	1.048	1.092	4,20%	424,2	580,6	36,88%	0	0	-	731,18
Soto del Real	Sierra Central	9.536,86	103,99	13.308,90	111,47%	39,55%	16.263	20.508	26,10%	710,2	600,9	-15,39%	2	4	100,00%	528,52
Titulcia	Sudeste Comunidad	6.324,10	68,96	7.812,70	65,43%	23,54%	1.673	2.218	32,58%	302,8	380,9	25,78%	2	1	-50,00%	576,60
Torrejón de Ardoz	Este Metropolitano	7.400,16	80,69	9.427,10	78,96%	27,39%	297.898	359.257	20,60%	355,7	370,7	4,22%	53	90	69,81%	672,11
Torrejón de Velasco	Sudoeste Comunidad	6.614,65	72,13	8.640,90	72,37%	30,63%	4.539	5.898	29,94%	366,4	414,6	13,15%	2	3	50,00%	645,18
Torrelaguna	Sierra Norte	7.357,01	80,22	9.172,40	76,82%	24,68%	5.575	7.896	41,63%	381,3	397,4	4,22%	4	6	50,00%	4.356,21
Torremocha de Jarama	Sierra Norte	5.704,47	62,20	7.619,90	63,82%	33,58%	1.036	1.589	53,38%	260,9	584,8	124,15%	0	0	-	3.426,90
Torres de la Alameda	Sudeste Comunidad	6.971,94	76,02	9.089,50	76,13%	30,37%	17.875	22.673	26,84%	317,7	360,7	13,52%	3	4	33,33%	595,04
Valdelaguna	Sudeste Comunidad	6.325,44	68,97	7.693,50	64,44%	21,63%	1.389	1.804	29,88%	507,4	542,9	6,99%	1	1	0,00%	635,71
Valdemarco	Sierra Norte	6.704,88	73,11	9.541,60	79,91%	42,31%	3.596	5.356	48,94%	495,1	540,3	9,14%	1	0	-100,00%	748,59
Valdemoro	Sur Metropolitano	7.395,86	80,65	9.568,40	80,14%	29,38%	114.083	163.158	43,02%	380,3	418,0	9,91%	11	24	118,18%	507,21
Valdepiélagos	Nordeste Comunidad	6.306,08	68,76	7.642,10	64,01%	21,19%	571	716	25,39%	357,8	472,1	31,95%	1	1	0,00%	596,72
Vellón (El)	Sierra Norte	6.771,61	73,84	8.332,50	69,79%	23,05%	1.746	2.248	28,75%	430,6	448,2	4,08%	1	1	0,00%	573,96
Venturada	Sierra Norte	10.948,83	119,39	15.995,60	133,97%	46,09%	2.783	3.872	39,13%	1046,4	802,2	-23,34%	0	0	-	721,61
Villacañeros	Sudeste Comunidad	5.771,18	62,93	7.260,10	60,81%	25,80%	4.795	6.101	27,24%	293,2	350,9	19,67%	3	4	33,33%	627,18
Villalbilla	Sudeste Comunidad	9.927,37	108,25	13.846,20	115,97%	39,47%	16.959	24.613	45,13%	431,1	559,7	29,82%	1	2	100,00%	828,92
Villavieja del Lozoya	Sierra Norte	6.110,66	66,63	7.816,20	65,46%	27,91%	473	587	24,10%	466,7	516,9	10,75%	0	0	-	522,47

Fuente: Elaboración propia a partir de los datos obtenidos del Instituto de Estadística de la Comunidad de Madrid

Cuadro 2. ANEXO: Principales Indicadores Municipales para la Zona Transitoria Objetivo 2

MUNICIPIO	Clasificación según Zona NUTS 4	Superficie (Km2)	Datos Poblacionales						Mercado de Trabajo							
			Censo de Población			Densidad (hab/km <sup>2</sup> )			Paro registrado			Nº de parados / Población (2001)	Ocupados 2001*			
			1996	2001	Var. %	1996	2001	Var. %	mar-95	mar-02	Var. %		Total (Nº)	Industria (% s/ total de ocupados)	Construcción(% s/ total de ocupados)	Servicios (% s/ total de ocupados)
<b>COMUNIDAD DE MADRID</b>		<b>8.025,50</b>	<b>5.022.289</b>	<b>5.423.384</b>	<b>7,99%</b>	<b>625,6</b>	<b>675,77</b>	<b>8,0%</b>	<b>304.516</b>	<b>195.394</b>	<b>-35,83%</b>	<b>3,60%</b>	<b>1.801.097</b>	<b>16,25%</b>	<b>7,44%</b>	<b>76,31%</b>
Álamo (El)	Sudoeste Comunidad	22,00	3.878	4.973	28,24%	174,7	226,04	29,4%	196	122	-37,76%	2,45%	619	30,05%	14,38%	55,57%
Aldea del Fresno	Sudoeste Comunidad	51,66	1.236	1.538	24,43%	23,9	29,77	24,8%	81	61	-24,69%	3,97%	264	12,88%	12,12%	75,00%
Ambite	Sudeste Comunidad	25,80	290	310	6,90%	11,2	12,02	7,7%	16	3	-81,25%	0,97%	16	0,00%	12,50%	87,50%
Anchuelo	Sudeste Comunidad	21,73	596	608	2,01%	27,6	27,99	1,4%	25	19	-24,00%	3,13%	70	10,00%	32,86%	57,14%
Batres	Sudoeste Comunidad	21,36	639	1.050	64,32%	29,6	49,15	66,1%	33	26	-21,21%	2,48%	78	1,28%	52,56%	46,15%
Becerril de la Sierra	Sierra Central	29,53	2.707	3.733	37,90%	91,8	126,42	37,8%	117	127	8,55%	3,40%	396	8,33%	24,49%	67,17%
Belmonte de Tajo	Sudeste Comunidad	24,07	1.142	1.152	0,88%	48,2	47,86	-0,7%	39	27	-30,77%	2,34%	131	49,62%	7,63%	42,75%
Boalo (El)	Sierra Central	39,46	2.451	3.704	51,12%	61,9	93,86	51,7%	75	115	53,33%	3,10%	443	26,64%	16,48%	56,88%
Brea de Tajo	Sudeste Comunidad	44,39	489	468	-4,29%	11,0	10,54	-4,5%	30	20	-33,33%	4,27%	23	0,00%	26,09%	73,91%
Cadalso de los Vidrios	Sierra Sur	47,81	2.217	2.305	3,97%	46,6	48,21	3,5%	108	124	14,81%	5,38%	429	35,66%	12,59%	51,75%
Carabaña	Sudeste Comunidad	47,84	1.063	1.167	9,78%	22,3	24,39	9,2%	70	51	-27,14%	4,37%	118	33,90%	1,69%	64,41%
Casarrubuelos	Sudoeste Comunidad	5,33	622	1.127	81,19%	117,4	211,33	80,1%	37	53	43,24%	4,70%	162	40,12%	18,52%	41,36%
Cenicientos	Sierra Sur	68,12	1.898	1.805	-4,90%	28,1	26,50	-5,7%	118	105	-11,02%	5,82%	161	17,39%	8,70%	73,91%
Cercedilla	Sierra Central	40,82	5.051	5.535	9,58%	141,1	135,59	-3,9%	216	159	-26,39%	2,87%	798	3,76%	9,40%	86,84%
Colmenar del Arroyo	Sierra Sur	49,21	816	1.006	23,28%	16,1	20,44	26,8%	20	19	-5,00%	1,89%	169	8,88%	14,20%	76,92%
Corpa	Sudeste Comunidad	25,94	384	444	15,63%	14,8	17,12	15,4%	32	21	-34,38%	4,73%	30	6,67%	23,33%	70,00%
Cubas de la Sagra	Sudoeste Comunidad	12,85	1.149	2.006	74,59%	89,8	156,08	73,9%	50	85	70,00%	4,24%	651	54,22%	15,21%	30,57%
Chapinería	Sierra Sur	25,66	1.145	1.458	27,34%	45,1	56,82	26,1%	50	96	92,00%	6,58%	211	24,64%	3,32%	72,04%
Estremera	Sudeste Comunidad	79,14	1.076	1.050	-2,42%	13,6	13,27	-2,5%	56	30	-46,43%	2,86%	190	2,63%	9,47%	87,89%
Fresnedillas de la Oliva	Sierra Sur	28,44	635	913	43,78%	22,5	32,10	42,6%	23	23	0,00%	2,52%	40	10,00%	10,00%	80,00%
Fuentidueña de Tajo	Sudeste Comunidad	60,18	1.398	1.484	6,15%	23,1	24,66	6,9%	97	63	-35,05%	4,25%	190	31,58%	5,26%	63,16%
Griñón	Sudoeste Comunidad	17,09	3.748	5.968	59,23%	215,4	349,27	62,1%	146	156	6,85%	2,61%	2.384	53,86%	11,54%	34,61%
Guadarrama	Sierra Central	57,25	7.830	10.546	34,69%	137,4	184,20	34,1%	444	387	-12,84%	3,67%	1.410	8,30%	16,03%	75,67%
Molinos (Los)	Sierra Central	19,21	2.957	3.752	26,89%	150,9	195,31	29,5%	108	103	-4,63%	2,75%	419	2,63%	10,02%	87,35%
Navacerrada	Sierra Central	27,43	1.778	1.953	9,84%	54,7	71,19	30,1%	76	61	-19,74%	3,12%	386	2,85%	27,46%	69,69%
Navalagamella	Sierra Sur	75,73	939	1.266	34,82%	12,4	16,72	35,3%	42	23	-45,24%	1,82%	107	5,61%	24,30%	70,09%
Navas del Rey	Sierra Sur	50,54	1.440	1.838	27,64%	28,3	36,37	28,3%	53	70	32,08%	3,81%	280	16,43%	28,57%	55,00%
Nuevo Baztán	Sudeste Comunidad	20,10	2.108	4.073	93,22%	104,4	202,60	94,1%	93	130	39,78%	3,19%	422	1,90%	23,70%	74,41%
Olmeda de las Fuentes	Sudeste Comunidad	16,52	146	153	4,79%	8,8	9,26	5,3%	2	6	200,00%	3,92%	38	0,00%	71,05%	28,95%
Orusco de Tajuña	Sudeste Comunidad	21,19	670	658	-1,79%	31,2	31,06	-0,3%	30	15	-50,00%	2,28%	52	3,85%	23,08%	73,08%
Pelayos de la Presa	Sierra Sur	7,52	1.198	1.581	31,97%	157,6	210,24	33,4%	79	77	-2,53%	4,87%	229	6,11%	13,97%	79,91%
Pezuela de las Torres	Sudeste Comunidad	41,67	540	536	-0,74%	13,0	12,86	-1,4%	34	13	-61,76%	2,43%	57	1,75%	8,77%	89,47%
Pozuelo del Rey	Sudeste Comunidad	30,84	252	263	4,37%	8,1	8,53	4,9%	7	6	-14,29%	2,28%	39	0,00%	5,13%	94,87%
Quijorna	Sudoeste Comunidad	25,82	829	1.321	59,35%	32,3	51,16	58,6%	31	14	-54,84%	1,06%	69	5,80%	14,64%	69,57%
Ribatejada	Nordeste Comunidad	32,47	307	373	21,50%	9,7	11,49	19,0%	13	10	-23,08%	2,68%	45	13,33%	20,00%	66,67%
Robledo de Chavela	Sierra Sur	94,13	2.139	2.488	16,32%	23,0	26,43	14,9%	99	66	-33,33%	2,65%	337	16,02%	26,41%	57,57%
Rozas de Puerto Real	Sierra Sur	29,91	319	321	0,63%	10,6	10,73	1,6%	29	21	-27,59%	6,54%	66	0,00%	19,70%	80,30%
San Lorenzo del Escorial	Sierra Central	56,40	10.828	13.039	20,42%	192,0	231,19	20,4%	473	355	-24,95%	2,72%	2.536	7,10%	8,79%	84,11%
San Martín de Valdeiglesias	Sierra Sur	116,52	5.969	6.256	4,81%	51,7	53,69	3,8%	432	325	-24,77%	5,20%	1.312	8,08%	20,27%	71,65%
Santa María de la Alameda	Sierra Sur	75,75	752	826	9,84%	10,1	10,90	7,9%	25	20	-20,00%	2,42%	77	15,58%	35,06%	49,35%
Santorcaz	Sudeste Comunidad	28,22	529	604	14,18%	18,9	21,40	13,3%	35	28	-20,00%	4,64%	49	8,16%	10,20%	81,63%

Evaluación Intermedia del DOCUP Objetivo 2 de la Comunidad de Madrid 2000-2006

MUNICIPIO	Clasificación según Zona NUTS 4	Superficie (Km2)	Datos Poblacionales						Mercado de Trabajo							
			Censo de Población			Densidad (hab/km <sup>2</sup> )			Paro registrado			Nº de parados / Población (2001)	Ocupados 2001*			
			1996	2001	Var. %	1996	2001	Var. %	mar-95	mar-02	Var. %		Total (Nº)	Industria (% s/ total de ocupados)	Construcción(% s/ total de ocupados)	Servicios (% s/ total de ocupados)
Santos de la Humosa (Los)	Sudeste Comunidad	34,92	918	1.010	10,02%	26,3	28,93	10,0%	59	30	-49,15%	2,97%	127	33,07%	5,51%	61,42%
Serranillos del Valle	Sudoeste Comunidad	13,03	810	1.759	117,16%	60,9	134,98	121,6%	43	51	18,60%	2,90%	167	23,95%	19,76%	56,29%
Talamanca de Jarama	Nordeste Comunidad	39,46	1.334	1.658	24,29%	33,9	42,02	24,1%	62	39	-37,10%	2,35%	196	28,06%	14,29%	57,65%
Tielmes	Sudeste Comunidad	26,58	1.973	2.165	9,73%	73,3	81,44	11,0%	108	42	-61,11%	1,94%	374	31,82%	8,02%	60,16%
Valdaracete	Sudeste Comunidad	63,71	650	663	2,00%	10,1	10,41	2,9%	37	20	-45,95%	3,02%	96	40,63%	0,00%	59,38%
Valdeavero	Nordeste Comunidad	18,71	556	702	26,26%	29,6	37,52	26,9%	27	18	-33,33%	2,56%	49	6,12%	8,16%	85,71%
Valdemaqueda	Sierra Sur	51,70	553	611	10,49%	10,6	11,82	11,5%	32	24	-25,00%	3,93%	108	2,78%	53,70%	43,52%
Valdetorres de Jarama	Nordeste Comunidad	34,44	1.662	2.278	37,06%	49,6	66,13	33,3%	84	76	-9,52%	3,34%	333	18,62%	18,32%	63,06%
Valdilecha	Sudeste Comunidad	42,76	1.797	2.026	12,74%	42,3	47,38	12,1%	105	51	-51,43%	2,52%	224	31,25%	5,80%	62,95%
Valverde de Alcalá	Sudeste Comunidad	13,52	265	320	20,75%	19,6	23,66	20,5%	16	9	-43,75%	2,81%	78	46,15%	0,00%	53,85%
Villa del Prado	Sudoeste Comunidad	77,24	3.758	4.197	11,68%	47,9	54,33	13,4%	266	116	-56,39%	2,76%	491	3,46%	17,11%	79,43%
Villamanrique de Tajo	Sudeste Comunidad	29,58	585	588	0,51%	20,0	19,88	-0,5%	24	20	-16,67%	3,40%	52	19,23%	17,31%	63,46%
Villamanta	Sudoeste Comunidad	63,22	1.499	1.846	23,15%	23,8	29,20	22,9%	98	67	-31,63%	3,63%	796	82,66%	2,01%	15,33%
Villamantilla	Sudoeste Comunidad	23,92	338	372	10,06%	14,1	15,55	10,4%	12	9	-25,00%	2,42%	106	50,00%	19,81%	30,19%
Villanueva de Perales	Sudoeste Comunidad	31,43	444	777	75,00%	17,5	24,72	41,2%	27	40	48,15%	5,15%	42	0,00%	7,14%	92,86%
Villar del Olmo	Sudeste Comunidad	27,78	1.010	1.587	57,13%	36,6	57,12	56,1%	41	48	17,07%	3,02%	82	9,76%	35,37%	54,88%
Villarejo de Salvanés	Sudeste Comunidad	118,99	5.384	5.778	7,32%	45,4	48,56	7,0%	268	197	-26,49%	3,41%	1.662	63,78%	3,85%	32,37%
Zarzalejo	Sierra Sur	20,16	1.002	1.171	16,87%	48,6	58,07	19,4%	52	37	-28,85%	3,16%	221	23,53%	22,17%	54,30%

\*Clasificación realizada según los criterios establecidos por el Directorio de Unidades de Actividad Económica

MUNICIPIO	Clasificación según Zona NUTS 4	Indicador de Renta Familiar Disponible Municipal per cápita (euros)					Energía Eléctrica Facturada			Equipamiento Social						
		1995		2000		Var. 95-00	1996	2000	Var. %	Líneas de Teléfono (por mil habitantes)			Oficinas Bancarias			Vehículos (por mil hab.) 2000
		9.170,84	100,00	11.939,80	100,00%	30,19%	16.973.248	21.310.512	25,55%	1996	2000	Var. %	1996	2000	Var. %	
COMUNIDAD DE MADRID		9.170,84	100,00	11.939,80	100,00%	30,19%	16.973.248	21.310.512	25,55%	457,5	462,7	1,13%	4.246	6.444	51,77%	658,95
Álamo (El)	Sudoeste Comunidad	7.014,14	76,48	9.194,60	77,01%	31,09%	10.251	12.649	23,39%	512,4	477,3	-6,84%	5	4	-20,00%	487,38
Aldea del Fresno	Sudoeste Comunidad	7.223,97	78,77	9.439,90	79,06%	30,67%	6.022	6.668	10,73%	676,4	611,5	-9,60%	2	3	50,00%	5.579,02
Ambite	Sudeste Comunidad	5.978,15	65,19	6.922,50	57,98%	15,80%	1.115	1.115	0,00%	944,8	996,7	5,50%	0	0	-	364,82
Anchuelo	Sudeste Comunidad	7.276,67	79,35	9.269,40	77,63%	27,39%	1.265	1.845	45,85%	297	385,1	29,68%	0	0	-	832,47
Batres	Sudoeste Comunidad	8.042,93	87,70	11.207,40	93,87%	39,34%	4.917	6.796	38,21%	618,2	567,5	-8,20%	0	0	-	697,87
Becerril de la Sierra	Sierra Central	8.960,98	97,71	13.064,70	109,42%	45,80%	8.657	11.516	33,03%	780,2	694,4	-11,00%	2	5	150,00%	632,78
Beimonte de Tajo	Sudeste Comunidad	5.827,68	63,55	7.037,00	58,94%	20,75%	1.638	2.086	27,35%	296	355,8	20,20%	2	2	0,00%	498,27
Boalo (El)	Sierra Central	8.868,84	96,71	12.176,90	101,99%	37,30%	10.776	11.459	6,34%	818	682,4	-16,58%	2	3	50,00%	396,18
Brea de Tajo	Sudeste Comunidad	5.362,52	58,47	6.478,60	54,26%	20,81%	748	777	3,88%	347,6	410,5	18,09%	1	1	0,00%	554,59
Cadalso de los Vidrios	Sierra Sur	6.052,38	66,00	7.787,00	65,22%	28,66%	7.605	14.104	85,46%	588,6	578,7	-1,68%	4	6	50,00%	513,35
Carabaña	Sudeste Comunidad	6.184,43	67,44	7.734,40	64,78%	25,06%	2.615	3.200	22,37%	632,2	606,4	-4,07%	1	2	100,00%	470,48
Casarrubuelos	Sudoeste Comunidad	6.694,06	72,99	8.811,50	73,80%	31,63%	1.629	2.153	32,17%	328	448,7	36,80%	1	1	0,00%	705,88
Cenicientos	Sierra Sur	5.745,55	62,65	6.632,80	55,55%	15,44%	2.838	3.282	15,64%	413,1	446,4	8,05%	2	2	0,00%	454,40
Cercedilla	Sierra Central	8.153,16	88,90	10.657,20	89,26%	30,71%	18.575	20.126	8,35%	634,5	557,2	-12,18%	4	8	100,00%	508,50
Colmenar del Arroyo	Sierra Sur	7.128,24	77,73	9.748,30	81,65%	36,76%	1.953	2.426	24,22%	517,2	537,8	3,99%	0	0	-	1.714,45
Corpa	Sudeste Comunidad	6.156,46	67,13	7.377,00	61,78%	19,83%	573	667	16,40%	362	423,7	17,05%	1	1	0,00%	672,32

Evaluación Intermedia del DOCUP Objetivo 2 de la Comunidad de Madrid 2000-2006

MUNICIPIO	Clasificación según Zona NUTS 4	Indicador de Renta Familiar Disponible Municipal per cápita (euros)					Energía Eléctrica Facturada			Equipamiento Social						
		1995	% media CM	2000	%media CM	Var. 95-00	1996	2000	Var. %	Líneas de Teléfono (por mil habitantes)			Oficinas Bancarias			Vehículos (por mil hab.) 2000
										1996	2000	Var. %	1996	2000	Var. %	
Cubas de la Sagra	Sudoeste Comunidad	7.404,03	80,73	10.816,00	90,59%	46,08%	5.723	9.110	59,18%	478,7	426,3	-10,95%	1	1	0,00%	477,80
Chapinería	Sierra Sur	6.567,77	71,62	8.709,80	72,95%	32,61%	2.692	3.414	26,82%	464,6	466,2	0,34%	2	2	0,00%	483,82
Estremera	Sudeste Comunidad	6.460,13	70,44	7.618,80	63,81%	17,94%	4.592	4.580	-0,26%	364,3	495,1	35,91%	2	1	-50,00%	584,63
Fresnedillas de la Oliva	Sierra Sur	6.755,82	73,67	9.125,70	76,43%	35,08%	1.328	1.605	20,86%	510,2	503,3	-1,36%	1	1	0,00%	504,55
Fuentidueña de Tajo	Sudeste Comunidad	6.141,36	66,97	7.209,90	60,39%	17,40%	4.822	6.584	36,54%	369,8	420,5	13,70%	2	2	0,00%	478,56
Griñón	Sudoeste Comunidad	8.757,31	95,49	11.671,10	97,75%	33,27%	21.377	38.899	81,97%	441,6	521,4	18,07%	3	5	66,67%	675,80
Guadarrama	Sierra Central	8.130,49	88,66	11.014,60	92,25%	35,47%	28.958	36.069	24,56%	716,7	613,8	-14,36%	7	11	57,14%	566,51
Molinos (Los)	Sierra Central	8.395,57	91,55	13.155,80	110,18%	56,70%	8.326	9.435	13,32%	513,4	522,6	1,79%	2	3	50,00%	472,91
Navacerrada	Sierra Central	8.823,08	96,21	11.959,60	100,17%	35,55%	8.334	8.614	3,36%	807,6	725,5	-10,16%	2	3	50,00%	590,96
Navalagamella	Sierra Sur	7.113,41	77,57	9.375,70	78,52%	31,80%	3.106	4.239	36,48%	484,6	464,5	-4,14%	1	1	0,00%	607,27
Navas del Rey	Sierra Sur	6.500,94	70,89	8.072,00	67,61%	24,17%	10.881	37.195	241,83%	409	434,4	6,22%	1	2	100,00%	524,47
Nuevo Baztán	Sudeste Comunidad	9.293,58	101,34	12.300,70	103,02%	32,36%	7.527	11.612	54,27%	662,7	563,6	-14,95%	0	2	-	625,15
Olmeda de las Fuentes	Sudeste Comunidad	7.732,08	84,31	12.120,90	101,52%	56,76%	848	509	-39,98%	637	664,5	4,31%	0	0	-	480,26
Orusco de Tajuña	Sudeste Comunidad	6.077,58	66,27	7.428,30	62,21%	22,22%	2.531	2.998	18,45%	620,9	669,2	7,79%	1	1	0,00%	360,12
Pelayos de la Presa	Sierra Sur	6.962,17	75,92	9.114,00	76,33%	30,91%	5.830	6.709	15,08%	1076	904,4	-15,95%	1	1	0,00%	615,21
Pezuela de las Torres	Sudeste Comunidad	6.346,51	69,20	7.492,60	62,75%	18,06%	1.319	1.454	10,24%	501,9	694,0	38,28%	1	1	0,00%	671,46
Pozuelo del Rey	Sudeste Comunidad	7.040,10	76,77	8.534,60	71,48%	21,23%	2.993	1.996	-33,31%	357,1	558,5	56,40%	1	1	0,00%	696,81
Quijorna	Sudoeste Comunidad	7.072,43	77,12	9.692,20	81,18%	37,04%	1.810	2.450	35,36%	405,3	424,9	4,83%	0	1	-	595,55
Ribatejada	Nordeste Comunidad	7.457,97	81,32	9.415,40	78,86%	26,25%	944	1.357	43,75%	886	834,6	-5,80%	1	0	-100,00%	661,42
Robledo de Chavela	Sierra Sur	6.955,09	75,84	9.042,70	75,74%	30,02%	5.877	7.162	21,86%	685,8	634,7	-7,45%	2	3	50,00%	650,62
Rozas de Puerto Real	Sierra Sur	6.114,02	66,67	7.896,80	66,14%	29,16%	1.037	1.269	22,37%	802,5	975,3	21,53%	2	1	-50,00%	643,11
San Lorenzo del Escorial	Sierra Central	8.642,73	94,24	12.014,60	100,63%	39,01%	39.666	48.283	21,72%	508,4	526,7	3,60%	8	13	62,50%	587,80
San Martín de Valdeiglesias	Sierra Sur	6.595,27	71,92	8.345,40	69,90%	26,54%	23.854	57.732	142,02%	439,3	475,6	8,27%	6	8	33,33%	538,02
Santa María de la Alameda	Sierra Sur	6.096,32	66,48	7.994,90	66,96%	31,14%	2.216	2.631	18,73%	699,5	909,9	30,07%	0	0	-	645,07
Santorcaz	Sudeste Comunidad	6.459,34	70,43	8.169,00	68,42%	26,47%	4.712	6.217	31,94%	489,6	522,3	6,68%	1	1	0,00%	650,62
Santos de la Humosa (Los)	Sudeste Comunidad	6.457,15	70,41	8.380,40	70,19%	29,78%	1.604	2.342	46,01%	396,5	458,1	15,53%	2	2	0,00%	651,21
Serranillos del Valle	Sudoeste Comunidad	7.044,82	76,82	10.279,80	86,10%	45,92%	1.832	3.170	73,03%	439,5	629,5	43,22%	2	1	-50,00%	752,98
Talamanca de Jarama	Nordeste Comunidad	7.584,68	82,70	9.924,70	83,12%	30,85%	4.472	4.768	6,62%	523,2	558,9	6,82%	1	2	100,00%	553,32
Tielmes	Sudeste Comunidad	6.011,27	65,55	7.544,00	63,18%	25,50%	4.558	7.184	57,61%	316,8	363,2	14,63%	2	3	50,00%	507,28
Valdaracete	Sudeste Comunidad	5.683,33	61,97	6.573,30	55,05%	15,66%	1.152	1.285	11,55%	358,5	403,6	12,57%	1	1	0,00%	457,05
Valdeavero	Nordeste Comunidad	7.706,72	84,04	9.414,20	78,85%	22,16%	2.807	2.700	-3,81%	408,3	576,2	41,13%	1	1	0,00%	688,44
Valdemaqueda	Sierra Sur	5.914,12	64,49	8.082,50	67,69%	36,66%	1.541	1.703	10,51%	651	633,3	-2,71%	0	0	-	614,04
Valdetorres de Jarama	Nordeste Comunidad	6.988,55	76,20	9.371,00	78,49%	34,09%	6.497	8.007	23,24%	436,8	519,7	18,99%	2	3	50,00%	586,71
Valdilecha	Sudeste Comunidad	6.483,72	70,70	7.921,30	66,34%	22,17%	6.458	10.017	55,11%	377,9	409,1	8,27%	2	2	0,00%	542,47
Valverde de Alcalá	Sudeste Comunidad	6.880,98	75,03	8.876,90	74,35%	29,01%	2.434	3.238	33,03%	377,4	473,5	25,47%	1	0	-100,00%	569,54
Villa del Prado	Sudoeste Comunidad	6.499,85	70,88	8.332,50	69,79%	28,20%	12.076	14.328	18,65%	399,4	508,9	27,42%	4	4	0,00%	545,27
Villamanrique de Tajo	Sudeste Comunidad	5.908,27	64,42	7.089,60	59,38%	19,99%	2.788	4.282	53,59%	430,8	473,9	10,00%	1	1	0,00%	615,51
Villamanta	Sudoeste Comunidad	6.808,59	74,24	8.890,90	74,46%	30,58%	3.986	4.476	12,29%	457,6	485,7	6,14%	2	3	50,00%	582,43
Villamantilla	Sudoeste Comunidad	6.553,55	71,46	9.089,50	76,13%	38,70%	1.380	1.566	13,48%	458,6	518,0	12,94%	2	0	-100,00%	553,89
Villanueva de Perales	Sudoeste Comunidad	6.173,35	67,31	9.319,60	78,05%	50,97%	1.547	2.117	36,85%	423,4	608,1	43,63%	0	0	-	755,89
Villar del Olmo	Sudeste Comunidad	8.678,01	94,63	12.188,60	102,08%	40,45%	2.515	3.299	31,17%	523,8	448,5	-14,38%	1	1	0,00%	561,32
Villarejo de Salvanés	Sudeste Comunidad	6.530,11	71,21	7.771,80	65,09%	19,01%	22.822	29.521	29,35%	301,4	348,8	15,74%	6	6	0,00%	497,17
Zarzalejo	Sierra Sur	6.846,97	74,66	8.480,90	71,03%	23,86%	2.800	3.331	18,96%	534,9	555,4	3,84%	1	1	0,00%	695,98

Fuente: Elaboración propia a partir de los datos obtenidos del Instituto de Estadística de la Comunidad de Madrid

### **3.3.2. Revisión del cuadro de debilidad y fortalezas del DOCUP**

La necesidad de identificar puntos fuertes (es decir, elementos en los que se haya conseguido un progreso ostensible) y puntos débiles (factores en los que se han producido retrasos y dificultades que es necesario superar) a partir de una síntesis del diagnóstico realizado a través de la actualización de los indicadores de contexto llevada a cabo anteriormente, resulta de gran utilidad y es coherente con el objetivo de introducir en el DOCUP posibles mejores prácticas.

La identificación de los puntos fuertes y débiles de las zonas de intervención de la Comunidad de Madrid se realizó extensamente en el Plan de Reconversión Regional y Social y se reformuló ligeramente en el DOCUP del Objetivo 2 donde se detectaron 7 debilidades y 6 fortalezas de la economía madrileña (Esquema 5).

Todas las debilidades y las fortalezas siguen manteniendo su vigencia en la actualidad aunque la evolución en los indicadores de contexto y su ampliación quizá requieran una atención mayor de alguna debilidad y hayan reducido, potencialmente, alguna de las fortalezas diagnosticadas. Incluso algunas de las amenazas detectadas han podido convertirse en debilidad o hayan contribuido a acrecentar algunas de ellas (Esquema 6 y Esquema 7).

Es necesario indicar que tanto en el diagnóstico como la síntesis que supone el DAFO puede observarse como la Región se enfrenta siempre a una doble disyuntiva: **la necesidad de converger con los estándares europeos en los distintos factores de desarrollo básicos y la obligación de mantener la cohesión territorial de la Comunidad de Madrid.**

*Esquema 5. Debilidades, Amenazas, Fortalezas y Oportunidades (DAFO) de las áreas Objetivo 2 de la Comunidad de Madrid.*

	DEBILIDADES	AMENAZAS
D1	-Deficiente sistema de comunicaciones terrestres en sentido transversal.	-Importantes costes de interacción y aglomeración.
D2	-Deterioro o inadecuación de los espacios industriales (carencias en dotaciones e infraestructuras avanzadas, abandono de espacios en funcionamiento, oferta irregular del suelo, desarticulación intermunicipal, etc.)..	-Pérdida de productividad y competitividad en mercados globalizados. -Reducida capacidad de adaptación del sistema productivo a los cambios del entorno.
D4	-Tejido productivo con bajo desarrollo tecnológico y medioambiental, baja internacionalización, descapitalizado, atomizado y carente de servicios avanzados.	
D5	-Debilidades estratégicas en el sistema regional de I+D en relación al contexto comunitario	
D3	-Baja calidad medioambiental y desequilibrio territorial.	-Deterioro y degradación de los espacios públicos y naturales.
D6	-Falta de estructuras sociales en áreas rurales.	-Peligro de despoblación de determinadas zonas rurales
D7	-Obstáculos a un desarrollo económico diversificado en zonas rurales.	
	FORTALEZAS	OPORTUNIDADES
F1	-Fuerte demanda de carácter final e intermedia en la región.	-Capacidad para atraer proyectos industriales de gran dimensión, capaces de actuar como locomotoras del crecimiento industrial regional.
F2	-Importantes centros de investigación y universidades.	-Gran potencial en el desarrollo de actividades de I+D y de fomento de la Sociedad de la Información.
F3	-Tejido empresarial en desarrollo y abierto a la innovación y la internacionalización.	-Notable capacidad de generación de empleo.
F4	-Inclusión de la mayoría de zonas en regímenes de ayuda de Estado.	-Existencia de incentivos económicos al desarrollo.
F5	-Creciente sensibilidad medioambiental y potencial de creación de empleo en ese ámbito.	-Recuperación medioambiental.
F6	-Elevado potencial turístico, recreativo, de ocio y disponibilidad de recursos de energías renovables, en especial en áreas rurales.	-Aumento del empleo estable en áreas rurales. -Fomento del consumo de productos autóctonos. -Potenciación del entorno rural.

*Fuente: DOCUP del Objetivo 2 de la Comunidad de Madrid, 2000-06 y elaboración propia*

Esta doble visión se traduce en que en la síntesis de fortalezas y oportunidades muchas de ellas se refieren a la Región en su conjunto y no específicamente a las zonas Objetivo 2 aunque de tales fortalezas pueden aprovecharse dichas zonas. Esto significa, en definitiva, que las fortalezas detectadas pueden ser menos evidentes en las zonas Objetivo 2. De igual manera, la debilidades puestas de manifiesto en el DOCUP pueden generalizarse al conjunto de la Región aunque son especialmente significativas para las zonas Objetivo 2.

Por otro lado, el importante papel que juega la Comunidad de Madrid en el contexto de España (su centralidad e importancia como motor del

crecimiento económico del país) se ha podido traducir en que gran parte de las potencialidades no sólo hayan beneficiado a la Comunidad (y a sus zonas Objetivo 2) sino al resto de España. Aunque, sin duda, también la Región se ha beneficiado de esta dinámica.

En conclusión, de la síntesis de debilidades y fortalezas puede concluirse lo siguiente:

- En términos generales, ha de seguir manteniéndose la estrategia desarrollada en el DOCUP en la medida en que el diagnóstico sigue estando vigente.
- La gran mayoría de las debilidades persisten pese a los importantes avances registrados. Por ejemplo, la inversión en infraestructuras ha mejorado la articulación de algunas zonas del Sur de Madrid (M-45 y MetroSur), pero los nuevos desarrollos urbanísticos y la intensificación del tráfico de paso dan como resultado un notable exceso de demanda. Por el contrario, algunas debilidades no han avanzado, sino que han podido acrecentarse ligeramente: las mejores dotaciones para la localización de actividades económicas en la ‘frontera regional’ puede afectar especialmente a determinados municipios. Por otro lado, los avances en los niveles de renta y en algunas dotaciones de servicios (sociales) sugieren que estas debilidades se han acrecentado ligeramente.
- Por lo que respecta a las fortalezas, la gran mayoría de ellas siguen estando presentes. No obstante, no puede considerarse una fortaleza muy importante la relativa a la ayuda de Estado no tanto por su falta de atención o interés como por su posible escaso impacto (en términos relativos). En cambio, la disponibilidad de una administración regional con mayores competencias puede constituirse en una clara fortaleza.



Esquema 6. Dinámica de cambio en las debilidades de las áreas Objetivo 2 de la Comunidad de Madrid.

DEBILIDADES		DINÁMICA DE CAMBIO	
D1	-Deficiente sistema de comunicaciones terrestres en sentido transversal.	Mayores dotaciones pero demanda creciente	Mantenimiento =
D2	-Deterioro o inadecuación de los espacios industriales (carencias en dotaciones e infraestructuras avanzadas, abandono de espacios en funcionamiento, oferta irregular del suelo, desarticulación intermunicipal, etc.)..	Situación relativa peor (actuaciones de suelo industrial y disponibilidad en la "frontera" de la Comunidad de Madrid)	↓ Relativo empeoramiento
D4	-Tejido productivo con bajo desarrollo tecnológico y medioambiental, baja internacionalización, descapitalizado, atomizado y carente de servicios avanzados.	Especialmente significativo en zonas rurales y algunas industriales	Mantenimiento =
D5	-Debilidades estratégicas en el sistema regional de I+D en relación al contexto comunitario (incluye menor formación del capital humano en I+D y Soc. Información)	Debilidad relativa en relación con los valores comunitarios. Especialmente importante en la relación I+D pública y la empresa madrileña	Mantenimiento =
D3	-Baja calidad medioambiental y desequilibrio territorial.	El equilibrio territorial no ha mejorado y persisten notables diferencias intrarregionales	↓ Relativo empeoramiento
D6	-Falta de estructuras sociales en áreas rurales.	Infraestructuras adaptadas a la dinámica poblacional	Mantenimiento =
D7	-Obstáculos al desarrollo económico diversificado en zonas rurales (pérdida de población)	Algunas actuaciones (turismo rural) pueden dar sus frutos a medio plazo	Mantenimiento =

Fuente: Elaboración propia y DOCUP

Esquema 7. Dinámica de cambio en las fortalezas de las áreas Objetivo 2 de la Comunidad de Madrid.

FORTALEZAS		DINÁMICA DE CAMBIO	
F1	-Fuerte demanda de carácter final e intermedia en la región.	Crecimiento de la renta y de la población superior a la media (mejora la demanda). Creciente presencia de las importaciones (reduce la demanda)	Mantenimiento =
F2	-Importantes centros de investigación y universidades.	Fortaleza para la economía española y para la región en la medida en que haya más lazos Universidad - Empresa	Mantenimiento =
F3	-Tejido empresarial en desarrollo y abierto a la innovación y la internacionalización.	Dinamismo empresarial mayor aunque puede verse amenazado por la deslocalización	Mantenimiento =
F4	-Inclusión de la mayoría de zonas en regímenes de ayuda de Estado.	Fortaleza de muy corto plazo	↓ Relativo empeoramiento
F5	-Creciente sensibilidad medioambiental y potencial de creación de empleo en ese ámbito.	Aprovechando un potencial del mercado interno en este sector (verde) pudiera convertirse en un sector exportador	Mantenimiento =
F6	-Elevado potencial turístico, recreativo, de ocio y disponibilidad de recursos de energías renovables, en especial en áreas rurales.	Algunas actuaciones pueden tener éxito en el medio y largo plazo	Mantenimiento =
F7	- Un Gobierno Regional con mayores competencias	Las competencias en educación universitaria y sanidad puede mejorar la combinación entre necesidades nacionales y necesidades regionales	NUEVA

Fuente: Elaboración propia y DOCUP