

3. LA ARTICULACIÓN ESTRATÉGICA

Como es sabido, la Región de Murcia se localiza en el sudeste de la Península Ibérica, en pleno centro del Arco Mediterráneo peninsular. Está enclavada por tanto, en un entorno privilegiado y se configura como una de las áreas de mayor proyección futura.

La *extensión* de la Región es de 11.317 Km², el 2,2% de la superficie total de España, ocupando el noveno puesto entre las Comunidades Autónomas del territorio español. Una de sus características básicas es su ubicación, prácticamente en su totalidad, en la Cuenca del río Segura, la más seca de la Península, con una precipitación media de 375 l/m², frente a los 630 l/m² del conjunto peninsular.

La Región de Murcia cuenta con una *población* de derecho de 1.190.378 habitantes. La *densidad de población* es de 105,2 hab/Km², situándose por encima de la media nacional en 81,3 hab/Km².

La estructura productiva regional se caracteriza por una elevada presencia del sector primario, en particular del subsector agrícola, altamente productivo y competitivo pero dependiente del recurso hídrico. La industria de la Región se define por el predominio de su especialización en sectores –según la terminología convencional- que se califican de demanda media y débil. Por su parte, el peso del sector servicios dentro de la estructura productiva de la Región es inferior a la media nacional, si bien viene logrando avances en su participación en la producción regional que ha aumentado en los últimos años, pero sin lograr alcanzar el nivel de desarrollo adecuado.

La base de elaboración del POI fue el PDR (que incluye, además de las características de la Región, sus análisis DAFO y su estrategia y objetivos). En este sentido, el Gobierno de Murcia y la D.G de Fondos Comunitarios y Financiación Territorial del Ministerio de Hacienda,

elaboraron el Programa Operativo Integrado de la Región de Murcia (2000-2006), de forma coherente con las líneas estratégicas del Marco Comunitario de Apoyo 2000-2006 para las regiones españolas del Objetivo 1, y recoge las líneas maestras de la programación que se va a seguir durante el período citado, para la ejecución de proyectos a cofinanciar por parte de los Fondos Estructurales europeos, FEDER, FEOGA-Orientación y FSE, en dicha Comunidad Autónoma.

Su desarrollo presenta la siguiente *estructura lógica* organizada de la siguiente forma:

- Análisis de la situación actual de la Región, donde se lleva a cabo la descripción de la CARM y se sintetizan sus principales fortalezas y debilidades.
- Descripción de la Estrategia de Desarrollo, su estructuración en objetivos y articulación en Ejes estratégicos y medidas de actuación, así como la evaluación previa del POI.
- Presentación de un plan financiero y de las medidas de actuación del programa y de la subvención global.
- Disposiciones de aplicación del programa, donde se designa la autoridad encargada de la gestión a la que compete el establecimiento de un sistema operativo de gestión y seguimiento, la autoridad pagadora, así como el control financiero de la intervención.

3.1. Análisis de la Vigencia de la Evaluación Previa

3.1.1. Vigencia del diagnóstico

El diagnóstico definido en el POI de la Región de Murcia se construye en base a una amplia batería de indicadores que cubren la totalidad de los

ámbitos de actuación en los que el Programa Operativo interviene (población, medio ambiente, entre otros). Existe una clara relación entre el diagnóstico y los indicadores o, lo que es lo mismo, la evaluación garantiza que la definición del diagnóstico refleja fielmente su situación socioeconómica.

De hecho, la actualización de toda esta información corrobora, en líneas generales, los resultados que figuran en el Programa Operativo y la vigencia del diagnóstico efectuado en el mismo. No muestra una modificación significativa de la situación y de las tendencias en el ámbito de la CARM. La información más reciente disponible acerca de los principales indicadores de la situación socioeconómica de la CARM, se detalla en la Tabla 1.

Tabla 1. Indicadores actualizados del POI de la Región de Murcia

Área temática	Indicador	Año Inicial	Año Final	Dato Inicial	Dato Final	Variación Absoluta	Variación Relativa	Posición respecto a: España al inicio	Posición respecto a: España al final	Unidades
Población y condiciones de vida	Población /Km2 de Superficie	1998	2002	97,23	101,97	4,74	4,9%	124,7%	127,3%	personas por Km2
	% Población en municipios menores de 5000 hab.	1998	2002	1,47%	1,44%	-0,03%	-2,4%	9,5%	9,5%	% población
	Tasa de natalidad	1998	2001	11,63	13,14	1,51	13,0%	125,88%	131,05%	% nacidos sobre población
	Tasa de mortalidad	1998	2001	8,24	8,08	-0,16	-1,9%	90,78%	90,65%	% fallecidos sobre población
	Crecimiento vegetativo	1998	2001	3,39	5,07	1,68	49,4%	2065,48%	453,19%	% crecimiento sobre población
	Bienes inmuebles de interés cultural por habitante	1998	1999	35,54%	35,66%	0,12%	0,3%	105,88%	105,76%	bienes inmuebles por personas
	IVE Adolescente por población (10000 habitantes)	1998	2001	1,84	2,81	0,97	52,8%	94,6%	116,5%	IVEs por 10000 personas
	Estudiantes por habitantes	1998	2002	0,25	0,23	-0,02	-8,6%	111,9%	111,9%	Estudiantes por personas
	FP por 1000 habitantes	1998	2002	10,71	0,77	-9,94	-92,8%	88,2%	105,9%	Estudiantes por 10000 personas
	libros ISBN por 10000 habitantes	1998	2000	3,66	3,45	-0,21	-5,9%	23,9%	22,1%	libros por 10000 personas
	Dependencia demográfica	1998	2002	32,43%	32,35%	-0,08%	-0,25	102,4%	101,7%	% población
	Visados vivienda por hab.	1998	2002	0,52	0,97	0,45	85,4%	97,8%	112,6%	Miles de Euros por personas
	Médicos por habitante	1998	2002	0,13	0,37	0,24	183,0%	12,0%	29,2%	Médicos por personas
	Camas hospitalarias por 1000 hab.	1998	2001	3,83	3,72	-0,11	-3,0%	92,2%	93,5%	Camas por personas
	Nº de Hospitales/10.000 habitantes	1998	2001	0,23	0,22	-0,01	-3,5%	112,8%	110,6%	Hospitales por 10000 personas
	% Población menor de 18 años	1998	2002	0,24	0,23	-0,01	-6,8%	118,9%	119,3%	Menores de 18 por personas
	Nº Bibliotecas/10.000 habitantes	1998	2000	1,20	1,24	0,04	3,0%	70,0%	69,5%	Bibliotecas por 10000 habitantes
	Vehículos matriculados por 1000 hab.	1998	2001	40,58	44,78	4,20	10,4%	98,5%	96,1%	Vehículos por personas
	Nº alumnos doctorado/10.000 habitantes	1998	2000	8,65	10,40	1,75	20,2%	55,1%	67,4%	Alumnos por 10000 habitantes
	Tesis Doctorales aprobadas/10.000 habitantes	1998	1999	1,62	1,49	-0,13	-8,2%	107,6%	98,4%	Tesis por 10000 habitantes
Territorio y medio ambiente	Vertido controlado/Población	1998	1998	0,03	0,03	0,00	0,0%	12,9%	12,9%	Tm/año por personas
	Vertido Incontrolado/Población	1998	1998	0,12	0,12	0,00	0,0%	168,1%	168,1%	Tm/año por personas
	Vertido Incontrolado/Total vertidos	1998	1998	0,79	0,79	0,00	0,0%	349,5%	349,5%	% Tm/año
	Consumo de agua en el sector agrario por VAB agrario	1999	2000	0,38	0,55	0,17	43,9%	43,5%	65,8%	Miles de m3 por Miles de euros
	Superficie afectada por incendios por total de superficie	1998	2001	0,14	0,07	-0,07	-49,1%	5,7%	3,9%	Km2 por 1000 km2
	Pérdidas de agua por volumen de agua total	1998	2000	0,32	0,26	-0,06	-19,3%	121,7%	99,1%	% m3

Área temática	Indicador	Año Inicial	Año Final	Dato Inicial	Dato Final	Variación Absoluta	Variación Relativa	Posición respecto a: España al inicio	Posición respecto a: España al final	Unidades
	Potencia en energías renovables por potencia instalada total	1999	2001	0,06	0,05	-0,01	-13,6%	16,9%	14,3%	% MW
	Agua distribuida por población	1998	2000	0,06	0,07	0,01	14,3%	68,8%	69,3%	miles de m ³ por personas
	Precio m ³ de agua por PIB per capita	1998	2000	0,07	0,06	-0,01	-13,5%	171,0%	170,5%	Euros por Miles de euros/personas
	Agua residual tratada por volumen total de agua	1998	2000	06,5%	7,3%	0,8%	12,3%	39,2%	38,2%	M ³ / hab/día
	Residuos industriales no peligrosos por VAB industria	1999	2000	0,33	0,41	0,08	24,1%	29,8%	28,5%	Toneladas por Miles de euros
	Residuos industriales peligrosos por VAB industria	1999	2000	0,04	0,03	-0,01	-17,1%	90,4%	75,8%	Toneladas por Miles de euros
	Agua reutilizada	1998	2000	0,011	0,006	-0,005	-45,5%	57,9%	33,3%	M ³ / hab/día
	Inversiones en costas por Km. de costa	1998	2001	2,24	2,92	0,68	30,3%	19,6%	16,5%	miles de Euros por Km
	Certificados ISO14000 total certificados	2001	2002	0,07	0,09	0,02	26,6%	76,4%	83,1%	Certificados ambientales por certificados totales
	Recogida residuos. Vidrio	1998	2000	3,70	10,20	6,50	175,7%	28,2%	67,5%	Kg. / hab. / año
	Recogida de residuos. Plástico ⁵	1998	2000	0,00	1,90	1,90	-	0,0%	14,6%	Kg. / hab. / año
Infraestruct.	Stock de capital neto ferroviario (millones de euros de 1999)/1000 Km ² de Superficie ⁶	1999	2002	11,08	17,70	6,62	59,8%	24,8%	31,1%	Millones de Euros 1999 por Km ²
	Stock de capital neto ferroviario /10.000 habitantes	1999	2002	1,13	1,74	0,61	53,8%	19,8%	24,5%	Millones de Euros 1999 por 10000 habitantes
	Stock de infraestructuras por PIB (puert.)	1999	2001	0,02	0,02	0,00	9,2%	99,3%	107%	Millones de Euros 1999 por Millones de euros
	Stock de infraestructuras por PIB (carret.)	1999	2001	0,11	0,12	0,01	2,4%	91,5%	94,0%	Millones de Euros 1999 por Millones de euros
	Stock de infraestructuras por PIB (aer.)	1999	2001	0,00041	0,00050	0,00009	21,7%	6,1%	4,8%	Millones de Euros 1999 por Millones de euros
	Stock de infraestructuras ferroviarias (euros) por PIB (miles de euros)	1999	2001	9,45	12,25	2,80	29,6%	23,6%	28,4%	Millones de Euros 1999 por Millones de euros
	Potencia instalada (MW) por PIB (millones de euros)	1999	2001	0,08	0,07	-0,01	-10,1%	80,4%	77,3%	MW por Miles de euros
	M lineales de autopistas y autovías / Km ² de Superficie	1998	2001	19,36	25,55	6,19	32,0%	118,4%	135,1%	Metros lineales por Km ²
	M lineales total carreteras / Km ² de Superficie	1998	2001	312,80	325,29	12,49	4,0%	96,9%	100,5%	Metros lineales por Km ²

⁵ No se tiene constancia de que en 1998 existiera recogida de residuos (plásticos), por lo tanto el dato inicial es cero.

⁶ Los datos son una estimación del IVIE (Instituto Valenciano de Investigaciones Económicas). La tasa de crecimiento resulta elevada como consecuencia del muy bajo nivel de partida, pero no se corresponde con el avance real en esta materia.

Evaluación Intermedia del POI de Murcia

Área temática	Indicador	Año Inicial	Año Final	Dato Inicial	Dato Final	Variación Absoluta	Variación Relativa	Posición respecto a: España al inicio	Posición respecto a: España al final	Unidades
	Accidentes con víctimas /10.000 habitantes	1998	2001	16,08	15,50	-0,58	-3,6%	65,0%	62,2%	Accidentes por 10000 Habitantes
	Nº de Accidentes con Víctimas mortales/10.000 Habitantes	1998	2001	1,09	1,16	0,07	6,1%	99,7%	111,8%	Accidentes mortales por 10000 Habitantes
	Pasajeros Aeropuertos / Población	1998	2001	1,28	1,91	0,63	49%	4,4%	5,3%	Miles de pasajeros por personas
	Trafico de buques en puertos/10.000 habitantes	1998	2001	13,20	13,38	0,18	1,4%	46,2%	49,1%	Buques por 10000 habitantes
	Mercancías descargadas /Trafico de buques en puertos	1998	2001	6,41	12,04	5,63	87,7%	354,5%	552,6%	Miles de toneladas por buques
	Mercancías descargadas (miles de Tn) por 10.000 habitantes	1998	2001	84,66	161,17	76,51	90,4%	163,8%	271,2%	Miles de toneladas por 10000 habitantes
Empresa	Nº sociedades creadas/10.000 habitantes	1998	2002	26,34	28,74	2,40	9,1%	99,3%	102,9%	Sociedades por 10000 habitantes
	Nº sociedades disueltas/10.000 habitantes	1998	2002	1,36	1,43	0,07	4,9%	64,5%	64,4%	Sociedades por 10000 habitantes
	Saldo de sociedades creadas y disueltas/10.000 habitantes	1998	2002	24,97	27,30	2,33	9,3%	102,3%	106,3%	Sociedades por 10000 habitantes
	Capital sociedades creadas/10.000 habitantes	1998	2002	822,83	1.416,32	593,49	72,1%	42,0%	56,7%	Miles de euros por 10000 habitantes
	Nº empresas /10.000 habitantes	1998	2002	0,58	0,63	0,05	9,0%	92,0%	94,1%	Miles de empresas por 10000 habitantes
	empresas que exportan por total empresas	1998	2002	3,14	3,35	0,21	6,8%	122,4%	115,6%	Empresas por 1000 empresas
	Empresas importadoras por empresas	1998	2002	2,10	2,29	0,19	9,2%	100,4%	98,2%	Empresas por 1000 empresas
	Cooperativas por activos	1999	2002	1,89	2,19	0,30	15,8%	141,2%	161,2%	Cooperativas por miles de activos
	Microempresas por activos	1998	2002	33,22	35,99	2,77	8,3%	97,8%	101,6%	Microempresas por miles de activos
	Créditos por empresas	1999	2001	155,31	187,20	31,89	20,5%	86,1%	84,5%	Millones de euros por Miles de empresas
	Centros abiertos por empresas	1998	2001	79,79	89,26	9,47	11,9%	127,9%	125,4%	Centros por miles de empresas
	Coste salarial	1998	2002	1.024,24	1.148,01	123,77	12,1%	80,8%	80,5%	Euros
	ISO/10.000 habitantes	1998	2002	1,29	5,49	4,20	325,1%	71,2%	77,5%	ISO por 10000 habitantes
	Nº patentes solicitadas/1.000 empresas	1999	2002	0,50	0,74	0,24	47,8%	52,0%	73,0%	Patentes por miles de empresas
	PYMES (1-200 asalariados)/10.000 habitantes	1998	2002	266,18	321,99	55,81	21,0%	97,2%	102,0%	Empresas por 10000 habitantes
	PYMES (1-50 asalariados)/10.000 habitantes	1998	2002	262,82	317,60	54,78	20,8%	97,2%	102,1%	Empresas por 10000 habitantes
	PYMES (1-10 asalariados)/10.000 habitantes	1999	2002	245,76	280,59	34,83	14,2%	98,8%	101,5%	Empresas por 10000 habitantes
	PYMES sin asalariados / nº empresas	1998	2002	0,54	0,49	-0,05	-9,4%	95,7%	92,5%	% empresas
	PYMES (1-50 asalariados) / nº empresas	1998	2002	0,46	0,51	0,05	10,9%	105,7%	108,6%	% empresas

Área temática	Indicador	Año Inicial	Año Final	Dato Inicial	Dato Final	Variación Absoluta	Variación Relativa	Posición respecto a: España al inicio	Posición respecto a: España al final	Unidades
	PYMES (1-200 asalariados)/nº empresas	1998	2002	0,46	0,51	0,05	11,0%	105,6%	108,4%	% empresas
I+D	Gasto en I+D (euros)/Valor añadido bruto a precios básicos (precios corrientes en miles de euros)	1998	2001	0,006	0,007	0,001	16,2%	62,8%	67,8%	% euros
	Gastos internos totales en I+D de las empresas (euros)/Valor añadido bruto a precios básicos (precios corrientes en miles de euros)	1998	2001	2,26	3,40	1,14	50,3%	44,2%	61,5%	% euros
	Gasto en I+D (miles de euros)/1.000 ocupados	1998	2000	189,04	253,11	64,07	33,9%	52,9%	64,1%	Miles euros por 1000 ocupados
	Gasto en I+D (miles de euros)/10.000 habitantes	1998	2001	634,11	885,75	251,64	39,7%	53,1%	57,3%	Miles de euros por 10000 habitantes
	Gastos internos totales en I+D de las empresas (miles de euros)/10.000 habitantes	1998	2001	233,49	417,12	183,63	78,6%	37,5%	51,5%	Miles de euros por 10000 habitantes
	Personal I+D (Equivalencia Dedicación Plena)/1.000 ocupados	1998	2000	4,38	4,55	0,17	3,9%	59,6%	54,6%	Personas I+D por miles ocupados
	Personal I+D en empresas (Equivalencia Dedicación Plena)/1.000 ocupados	1998	2000	0,98	1,20	0,22	22,2%	37,4%	36,9%	Personas I+D por miles ocupados
	Personal I+D en empresas (Equivalencia Dedicación Plena)/Personal I+D (Equivalencia Dedicación Plena)	1998	2001	0,22	0,27	0,05	19,4%	62,7%	72,4%	Personas i+D empresas por personas I+D
	mercado neto informático / VAB total (euros por mil)	1999	2001	6,28	7,36	1,08	17,2%	45,2%	48,6%	Euros por Miles de euros
	Investigadores en I+D/1.000 ocupados	1998	2000	2,83	2,88	0,05	1,7%	62,0%	54,3%	Investigadores por miles ocupados
	Teléfonos por 1000 habitantes	1999	2002	787,57	698,71	-88,86	-11,3%	96,2%	94,8%	miles de personas mayores de 16 años por personas
	Acceso a ordenador por 1000 habitantes	1999	2002	255,09	345,45	90,36	35,4%	89,4%	98,1%	miles de personas mayores de 16 años por personas
	ADSL por 1000 habitantes	2000	2002	0,34	16,10	15,76	4664,7%	28,9%	68,0%	ADSL por 1000 habitantes
	RDSI por 1000 habitantes	2000	2002	12,40	16,88	4,48	36,1%	78,3%	78,1%	RDSI por 1000 habitantes
	Universitarios por 1000 habitantes	1998	2002	37,18	34,32	-2,86	-7,7%	93,4%	92,3%	Estudiantes por miles habitantes
	Acceso Internet ambos sexos / Población	1999	2002	0,62	1,56	0,94	150,7%	85,4%	80,8%	miles de personas por 10000 habitantes
	Clientes del sector informático/10.000 habitantes	1998	1999	0,55	0,68	0,13	23,8%	35,6%	37,8%	Millones de euros por 10000 habitantes
Turismo	Total Habitaciones de establecimientos hoteleros/10.000 habitantes	1998	2000	67,83	69,14	1,31	1,9%	52,6%	46,6%	Habitaciones por 10000 habitantes

Área temática	Indicador	Año Inicial	Año Final	Dato Inicial	Dato Final	Variación Absoluta	Variación Relativa	Posición respecto a: España al inicio	Posición respecto a: España al final	Unidades
	Total Habitaciones de establecimientos hoteleros/100 Km2	1998	2000	65,94	68,75	2,81	4,2%	65,6%	58,7%	Habitaciones por 100 Km2
	Total Habitaciones de establecimientos hoteleros / Establecimientos hoteleros	1998	2000	50,41	46,86	-3,55	-7,1%	74,7%	73,3%	Habitaciones por Establecimientos
	Habitaciones de 5, 4 y 3 estrellas oro / Total Habitaciones de establecimientos hoteleros	1998	2000	0,57	0,65	0,08	12,9%	90,5%	94,7%	% Habitaciones
	Habitaciones de 5, 4 y 3 estrellas oro/10.000 habitantes	1998	2000	38,90	44,76	5,86	15,1%	47,6%	44,1%	Habitaciones por 10000 habitantes
	Plazas hoteleras por 10.000 hab.	1999	2002	114,42	121,40	6,98	6,1%	44,8%	45,6%	Plazas (promedio 12 meses) por 10000 habitantes
	Pernoctaciones españoles en establecimientos hoteleros/10.000 habitantes	1998	2001	16.732,72	17.757,43	1.024,71	6,1%	99,2%	83,9%	Pernoctaciones por 10000 habitantes
	Pernoctaciones extranjeros en establecimientos hoteleros/10.000 habitantes	1999	2002	3.668,99	4.389,39	720,40	19,6%	9,8%	13,1%	Pernoctaciones por 10000 habitantes
	pernoctaciones españoles en establecimientos hoteleros / Establecimientos hoteleros	1998	2001	12.436,68	12.653,83	217,15	1,7%	140,9%	108,2%	Pernoctaciones por Establecimientos
	pernoctaciones extranjeros en establecimientos hoteleros / Establecimientos hoteleros	1999	2001	2.562,74	2.788,57	225,83	8,8%	15,5%	14,2%	Pernoctaciones por Establecimientos
	Turistas extranjeros/10.000 habitantes	1998	2002	1.316,59	3.726,14	2.409,55	183,0%	12,0%	29,2%	Turistas por 10000 habitantes
Internacionalización	Exportaciones totales/	1998	2001	2.491.073	3.442.068	950.994	38,2%	2,5%	2,7%	Miles de euros
	Exportaciones totales / Valor añadido bruto a precios básicos (precios corrientes)	1998	2001	0,22	0,25	0,03	12,2%	107,7%	112,7%	% euros
	Exportaciones totales / Valor añadido bruto a precios básicos (precios corrientes)	1998	2002	1.817.845	4.707.850	2.890.004	159,0%	1,5%	2,7%	Miles de euros
	Exportaciones totales / Valor añadido bruto a precios básicos (precios corrientes)	1998	2001	0,16	0,31	0,15	96,3%	64,5%	107,9%	% euros
	Inversión Extranjera Directa / Valor añadido bruto a precios básicos (precios corrientes)	1998	2001	5,40	0,80	-4,60	-85,3%	18,8%	1,0%	% euros
	Exportaciones / Importaciones	1998	2001	1,37	0,78	-0,59	-42,8%	166,9%	104,5%	% euros

Área temática	Indicador	Año Inicial	Año Final	Dato Inicial	Dato Final	Variación Absoluta	Variación Relativa	Posición respecto a: España al inicio	Posición respecto a: España al final	Unidades
	Inversión de las CCAA en el exterior / Valor añadido bruto a precios básicos (precios corrientes)	1998	2001	0,00	0,24	0,24	156264%	0,4%	192,5%	% euros
Renta	Ganancia / mes por trabajador (ambas jornadas pagos totales, ambos tipos de contrato, todas las secciones, total categorías)/	1998	2002	1.024,24	1.148,01	123,77	12,1%	80,8%	80,5%	Euros
	Valor añadido bruto a precios básicos (precios corrientes)/Población	1998	2001	10,32	12,27	1,95	18,8%	84,7%	83,8%	Miles de euros por personas
	Créditos por 1000 habitantes	1999	2001	9,16	11,47	2,31	25,2%	79,9%	78,8%	Millones de euros por 1000 habitantes
	Depósitos por 1000 habitantes	1999	2001	7,34	8,86	1,52	20,7%	68,5%	65,3%	Millones de euros por 1000 habitantes
	VAB total (95)/Ocupados	1998	2001	29.988,97	31.895,15	1.906,18	6,4%	86,2%	86,3%	Miles de euros por miles ocupados
Empleo	Población activa total / Población	1998	2002	4,16	4,43	0,27	6,4%	96,6%	97,8%	Miles activos por 10000 habitantes
	Parados (+3 años)/Parados	1998	2002	0,28	0,17	-0,11	-41,6%	79,3%	74,8%	% Parados
	Parados 1º empleo / Parados	1998	2002	0,40	0,29	-0,11	-27,3%	89,9%	99,9%	% Parados
	Parados / Población activa total	1998	2002	0,17	0,11	-0,06	-34,5%	92,2%	99,6%	% Parados
	Ocupados / Población activa total	1998	2002	0,83	0,89	0,06	7,2%	101,8%	100,0%	Miles Ocupados por miles activos
Cambio estructural	Ocupados agrarios / Ocupados	1998	2002	0,12	0,11	-0,01	-10,8%	155,6%	179,4%	% Ocupados
	Ocupados construcción / Ocupados	1998	2002	0,10	0,12	0,02	18,0%	104,8%	103,2%	% Ocupados
	Ocupados industria / Ocupados	1998	2002	0,18	0,17	-0,01	-3,1%	87,0%	89,4%	% Ocupados
	Ocupados servicios / Ocupados	1998	2002	0,60	0,60	0,00	0,0%	96,7%	95,2%	% Ocupados
	Parados agrarios / Parados	1998	2002	0,09	0,07	-0,02	-25,2%	122,8%	86,1%	% Parados
	Parados construcción / Parados	1998	2002	0,07	0,08	0,01	21,0%	80,6%	86,1%	% Parados
	Parados industria / Parados	1998	2002	0,14	0,12	-0,02	-8,0%	163,2%	117,7%	% Parados
	Parados servicios / Parados	1998	2002	0,31	0,42	0,11	37,9%	96,6%	105,0%	% Parados
	VAB agricultura /VAB total	1998	2001	8,7%	7,4%	-2,0%	-14,2%	196,9%	206,7%	% euros
	VAB construcción /VAB total	1998	2001	8,4%	10,7%	2,4%	28,4%	109%	106,2%	% euros
	VAB energía /VAB total	1998	2001	4,0%	4,1%	0,1%	1,3%	109,5%	108,9%	% euros
	VAB industria /VAB total	1998	2001	15,9%	14,3%	-1,6%	-10%	84,1%	78,6%	% euros
	VAB servicios no venta /VAB total	1998	2001	16,3%	15,9%	-0,4%	-2,2%	108,6%	101,8%	% euros
VAB servicios venta /VAB total	1998	2001	50,8%	52,2%	1,4%	2,8%	93,4%	87,1%	% euros	
Igualdad de oportunidades entre	Ocupados Mujeres / Ocupados	1998	2002	0,33	0,35	2,0%	6,8%	94,7%	94,4%	Miles de ocupadas por miles ocupadas y ocupados

Área temática	Indicador	Año Inicial	Año Final	Dato Inicial	Dato Final	Variación Absoluta	Variación Relativa	Posición respecto a: España al inicio	Posición respecto a: España al final	Unidades
colectivos	Paro mujeres / Parados	1998	2002	55,7%	55,5%	-1,0%	-0,5%	100,8%	96,7%	Miles paradas por miles paradas y parados
	Nº alumnas doctorado / Nº alumnos doctorado	1998	2000	0,49	0,56	0,07	14,7%	97,6%	107,8%	Alumnas por alumnas y alumnos
	Tesis Doctorales aprobadas. Mujeres /Tesis Doctorales aprobadas	1998	1999	0,31	0,44	0,13	38,7%	74,9%	99,3%	Tesis mujeres por Tesis
	% contratos indefinidos	1999	2002	0,01	0,07	0,06	656,5%	58,5%	81,6%	% contratos
	Parados 16-24 sobre total	1998	2002	0,28	0,32	0,04	11,4%	101,8%	128,1%	% Parados
	Tasa de paro 16-24	1998	2002	0,29	0,22	-0,07	-23,6%	82,1%	99,6%	% Parados
	Tasa de paro 16-24 mujeres	1998	2002	0,37	0,30	-0,07	-20,3%	87,2%	109,1%	% Parados
	Tasa de paro mujeres	1998	2002	0,26	0,17	-0,09	-35,9%	97,4%	101,6%	% Parados
	Tasa de actividad femenina	1998	2002	0,38	0,41	0,03	7,5%	96,3%	97,1%	Miles activas por miles activos y activas
	Plazas en guarderías laborales por ocupado	1999	2002	4,69	1,51	-3,18	-67,7%	365,8%	132,1%	Plazas por miles ocupados
	Beneficiarios autoempleo mujeres / ocupados	1998	2001	0,10	0,05	-0,05	-47,7%	15,7%	10,3%	Beneficiarios por miles ocupados
	Ayudas al empleo minusválidos por PIB (euros por millón)	1998	2001	91,52	102,29	10,77	11,8%	53,1%	55,6%	% euros
	Ayudas al empleo minusválidos sobre total	1998	2001	0,55	0,55	0,00	0,0%	106,8%	105,8%	% euros
	Trabajadores extranjeros afiliados a la SS sobre total	1999	2001	41,79	77,33	35,54	85,0%	179,0%	199,4%	personas por Miles de trabajadores
	Extranjeros regularizados por población	1998	2001	0,01	0,02	0,01	68,7%	78,4%	87,6%	% personas
	% de medico mujeres	1998	2000	35,27	41,41	6,14	17,4%	13,9%	15,5%	Mujeres medico sobre total de médicos
	Acceso Internet de Mujeres / Acceso Internet ambos sexos	1999	1999	31,48	31,48	0,00	0,0%	77,9%	77,9%	% Acceso Internet mujeres

Fuente: Elaboración propia a partir del POI de la Región de Murcia; datos actualizados INE

La actualización y ampliación de la relación de indicadores de contexto contenidos en el POI de Murcia permite sintetizar los aspectos más sobresalientes del diagnóstico efectuado en el mismo con el objetivo de ofrecer un panorama complementario que, en líneas generales, continúa plenamente vigente y confirman la necesidad de la continuación de la aplicación de los fondos europeos en esta Región.

a) Población y condiciones de vida

La región de Murcia presenta una densidad demográfica más elevada que el conjunto de España, que se ha acentuado durante los últimos años gracias al mayor crecimiento de la población murciana. Ello ha situado a Murcia entre las Comunidades Autónomas españolas con más habitantes por km² (101,97 en el año 2002), lo que supone el 127,3% de los niveles medios nacionales.

En efecto, las tasa de natalidad y mortalidad registran valores más positivos en Murcia que en España, de ahí que el crecimiento natural de la población esté mostrando una pauta bastante más dinámica, a pesar de que el porcentaje de habitantes menores de 18 años se haya reducido en un punto entre los años 1998 y 2002.

Además, hay que señalar que la estructura poblacional murciana refleja que el grupo de personas en edad de trabajar ha mantenido una cierta estabilidad en el periodo de tiempo considerado, conservando unos niveles muy similares al promedio del país. Esto significa, por otro lado, que la dependencia demográfica, medida como la proporción de personas de menos de 16 y más de 65 años respecto al total, se encuentra en torno a la media nacional.

Finalmente, ciertos estándares de calidad de vida aparecen ligeramente por debajo de la media nacional, como los vehículos matriculados, o aquellos relacionados con aspectos sanitarios y culturales. Es el caso, por ejemplo, del número de médicos y de camas por habitante, o el de bibliotecas y de libros ISBN por cada 10.000 habitantes.

b) Indicadores de capital humano

Un elemento clave que determina el grado de competitividad de una economía es la cualificación de sus recursos humanos. La evolución de

los niveles de formación y de las variables de carácter educativo, como indicadores válidos del capital humano, que la sociedad murciana ha registrado desde 1998 pone de relieve un comportamiento heterogéneo a tenor de la inexistencia de un patrón único de comportamiento en la evolución de los diferentes indicadores seleccionados.

Por un lado, los indicadores en los que la región de Murcia partía de una posición relativa más atrasada han sido precisamente los que se han obtenido mayores tasas de crecimiento (número de alumnos de doctorado por 10.000 habitantes). Por otro, aquellos cuya posición respecto a España puede calificarse como avanzada han registrado una tendencia claramente regresiva. De esta forma, el número total de estudiantes por habitante ha disminuido en un 8,6%, sobresaliendo por encima de todo el descenso en el colectivo de alumnos de Formación Profesional.

En resumen, el estudio de la evolución de los indicadores representativos de la formación y la cualificación de la población murciana muestra una estructura similar a la nacional, con ciertas diferencias tanto positivas como negativas en función de los indicadores concretos que se estudien. En todo caso, la pauta que ha distinguido estos años aconseja no cesar en la atención prestada al factor capital humano por cuanto constituye, en buena parte, la base de la innovación y del avance tecnológico para el progreso de la región.

c) Territorio y medio ambiente

Una de las causas más importantes de presión sobre el medioambiente en Murcia está determinada por la actividad agraria de la región, puesto que el consumo que lleva a cabo de los recursos hídricos en relación con la actividad que realiza ha crecido de forma muy notable en los últimos años, a pesar de que en términos comparativos es más reducido que el que este sector hace en la economía española.

Además, aunque las pérdidas de agua sobre el total han disminuido un 19,3% en la región, un elemento adicional que evidencia la necesidad de intensificar la atención dedicada a la adecuada gestión del agua en una región como Murcia, con un importante déficit de recursos hídricos, es el escaso progreso en el tratamiento y recuperación de aguas residuales y en la capacidad de reutilización de la misma. No en vano ambos indicadores no sólo no han mejorado sus valores iniciales, sino que también no han convergido respecto a la media española.

En un sentido positivo parecen comportarse los indicadores de generación de residuos y reciclaje que aparecen con valores más bajos a la media española, lo que proporciona una medida aproximada de los esfuerzos realizados por consolidar un modelo de desarrollo más respetuoso con el medio ambiente, cuyas formas de producción no perjudiquen al soporte físico en el que se desenvuelven.

Como síntesis, cabe apuntar que la realidad ambiental de la región de Murcia y su evolución reciente tiene como reto fundamental superar en el futuro la mejora de la gestión de los recursos hídricos disponibles, lo cual aparece, además, como uno de los objetivos fundamentales del POI a lograr en el actual periodo de programación.

d) Dotación de infraestructuras

La provisión de unas adecuadas infraestructuras de comunicación es un factor básico para la cohesión económica y social de la región. En términos generales, los últimos años han sido francamente positivos para Murcia en materia de infraestructuras, si bien aún existen elementos en los cuales se debe seguir avanzando.

Hay que tener presente las importantes carencias que presenta Murcia, en materia ferroviaria, constatadas en unas dotaciones tanto por superficie como por población muy inferiores al promedio nacional.

Relevantes, han sido los avances en la red de autovías y autopistas, con un aumento de metros lineales por kilómetro cuadrado del 32%. Todo ello indica el firme compromiso realizado por la infraestructura de transporte terrestre, con el fin de convertir a este medio en el primer elemento que favorezca la movilidad en la Región.

Sin embargo, la condición de región costera hace que las infraestructuras de transporte portuario desempeñen igualmente un papel crucial para Murcia, en particular en lo referente al transporte de mercancías, ya que el volumen de mercancías descargadas respecto al tráfico de buques y por habitantes en las instalaciones portuarias murcianas multiplica por casi 3 y por más de 5, respectivamente, al alcanzado por el conjunto del país, con una tendencia, además, que parece proseguir en aumento.

Finalmente, debido a la proximidad con el aeropuerto de Alicante y a las mejores conexiones de éste, cabe señalar, por último, la presencia casi testimonial de la infraestructura aeroportuaria, cuyo desarrollo no es representativo respecto a la media nacional, lo que propicia que la utilización de la misma, denotada por los viajeros que hacen uso de ella, también se encuentre en unos niveles insignificantes respecto a España.

e) Tejido empresarial e iniciativa privada

La estructura empresarial en Murcia ha fortalecido las bases necesarias para propiciar su desarrollo endógeno e impulsar el crecimiento económico de la región. Ello se observa en el crecimiento del número de sociedades creadas que ejercen su actividad en el territorio de la Comunidad por cada 10.000 habitantes, que le ha permitido superar

incluso el diferencial inicia de signo negativo que existía con España. Además, la contención relativa del número de sociedades disueltas ha favorecido, simultáneamente, que la tasa de crecimiento del saldo neto de sociedades creadas por habitante se haya incrementado en más de un 9% entre los años 1998 y 2002.

Además, una característica de estas nuevas empresas es que su capital suscrito relativizado por la población murciana ha aumentado en mayor medida que en España, pero sin alcanzar el nivel medio nacional, lo cual es indicativo del esfuerzo adicional que la región deberá continuar efectuando para incrementar la capacidad de su tejido empresarial.

La existencia de estos elementos dinámicos se complementan con la creciente presencia de las empresas de menor dimensión y de economía social, que también pueden apoyar el crecimiento de la actividad económica, así como con el mayor grado de internacionalización de los flujos comerciales y financieros del entramado productivo murciano.

f) *Innovación tecnológica y Sociedad de la Información*

Los situación en materia de investigación y desarrollo en la región de Murcia puede calificarse como de retraso relativo. Esto se manifiesta en los niveles más reducidos que la mayor parte de los indicadores seleccionados tienen en el último año para el cual está disponible la información, a pesar de que la tendencia reciente ha mostrado síntomas de una relativa recuperación.

En concreto, el gasto total en I+D realizado por VAB ha aumentado en un 17,6% en el periodo 1998-2001, mejorando de esta forma su posición relativa. Más acentuado aún ha sido la pauta de crecimiento observada para el sector empresarial que se ha caracterizado por un renovado dinamismo que ha propiciado un incremento destacado de la inversión en

innovación, a pesar de que el nivel alcanzado todavía se encuentra lejos del promedio nacional.

En cuanto a los indicadores básicos de acceso a las nuevas tecnologías de información y comunicaciones y del grado de penetración de la denominada Sociedad de la Información, que más se vinculan con la calidad de vida de la población en general, la posición de Murcia se puede valorar dentro del contexto español como intermedia.

Tanto el acceso al teléfono fijo, como al ordenador es muy similar entre España y Murcia, habiendo existido un crecimiento muy importante de éste último indicador durante el período considerado. Crecimiento más importantes se han producido en las líneas de alta velocidad de acceso a Internet, si bien en ambos casos la situación de Murcia es sensiblemente inferior a la de España.

Por consiguiente, hay que señalar que la evolución comentada requiere de un apoyo decidido para la formulación de una política regional que posibilite el acceso a todo tipo de tecnologías, especialmente a las PYMES.

g) *Estructura productiva, empleo y renta regional*

Un rasgo distintivo de la estructura económica murciana es el notable peso de las actividades agrícola-ganaderas y de la construcción, superior a la media española. Por el contrario, las actividades del sector secundario y de los servicios destinados a la venta son los que compensan esa diferencia, alcanzando valores inferiores a la media nacional.

Esta elevada especialización relativa en el sector primario explica, en parte, que la productividad regional, medida como el *VAB/Ocupados*, represente únicamente el 86% de la productividad de la economía

española y que la renta per cápita de un habitante de la Comunidad Autónoma de Murcia apenas sea algo más del 83% de la renta media nacional por habitante, sin que las diferencias se hayan podido reducir durante los últimos años.

La situación mejora sensiblemente en términos de empleo, destacando la importante disminución en el número de desempleados durante los últimos cinco años, fundamentalmente en aquellos colectivos cuya inserción laboral es más problemática, como los parados de larga duración, los parados en búsqueda de su primer empleo, los jóvenes y las mujeres.

3.1.2. Análisis DAFO

a) Debilidades y Amenazas

El POI de la Región de Murcia incorpora un análisis de las principales fortalezas y oportunidades, así como de los principales desequilibrios y estrangulamientos de la CARM. Los *principales desequilibrios* existentes en la zona Objetivo 1 señalados inicialmente por los responsables del POI de la Comunidad autónoma de la Región de Murcia se corresponden con los siguientes grandes rasgos:

- Los problemas derivados de una *elevada fragmentación de los sectores* de la Región, lo que impide a las empresas murcianas llevar a cabo las inversiones necesarias para alcanzar una buena posición competitiva. Las carencias en la cultura organizativa de la mayoría de las empresas de la Región ha dificultado la implantación de nuevas técnicas de gestión.
- La *escasa cualificación profesional*, tanto en una gran parte de los directivos, como en los trabajadores, a lo que hay que añadir la

presencia de trabajadores provenientes de países en vías de desarrollo con el mismo problema.

- La situación geográfica de la Región unida a la *inadecuada disponibilidad de agua* y los problemas medioambientales es uno de los principales estrangulamientos de la CARM. Un problema adicional con que se encuentran las empresas de la Región son los elevados *costes* derivados de la obligada adaptación a la normativa medioambiental europea.
- Aunque las inversiones realizadas hasta hoy en las *infraestructuras* básicas de la Región han supuesto un gran esfuerzo, estas continúan siendo insuficientes y no han permitido el impulso económico de determinadas comarcas, lo que supone un freno para el desarrollo de la Región.
- Por último, las consecuencias de una *escasa inversión en I+D* y en tecnología.

Todos estos problemas reflejan fielmente la situación de la Región. No obstante, a fin de enriquecer el análisis realizado en el POI, se han empleado instrumentos complementarios que han permitido detectar ciertas carencias en materia de la insuficiencia de capital, las insuficientes redes de comercialización, y la escasa capacidad financiera de las industrias agroalimentarias que se constituyen como uno de los principales motores del desarrollo de la Región.

Unido a lo anterior, cabe destacar la *insalubridad de las aguas del río Segura* a su paso por la ciudad. Tanto la calidad de vida como la imagen de la ciudad y el entorno natural se han visto deteriorados, por lo que se propone enmarcarlos, igualmente, dentro de los principales estrangulamientos de la Región, sin olvidar el déficit de depuración del río. Los niveles de depuración de las aguas en la cuenca del Segura son

actualmente similares, cuando no mayores -en opinión del Director General del Agua de la Comunidad Autónoma de Murcia- a los existentes en el resto de España, pero el déficit hídrico hace que el caudal sea muy reducido por lo que el efecto de ciertos vertidos, todavía no controlados o insuficientemente depurados, hace que el deterioro medioambiental sea relativamente más importante.

El Plan Hidrológico de la Cuenca del Segura (1998) contiene las cuentas hídricas y concreta la problemática del déficit hídrico estableciendo que los recursos hídricos del Segura son 1.000 hectómetros cúbicos mientras las demandas son de unos 2.000 hectómetros cúbicos. La escasez hídrica está explicada por la bajísima pluviometría de la Región de Murcia que se sitúa en 300 mililitros año y que junto a la actividad humana (agrícola, industrial, residencial, ocio, etc) explican que los aportes al río Segura sean claramente insuficientes para mantener unos caudales hídricos que sean fácilmente depurables para minimizar o eliminar una preocupante situación medioambiental del río Segura.

Las actuaciones realizadas para la mejora medioambiental del río Segura y la minimización del impacto medioambiental pueden agruparse en cinco tipos de actuaciones, que responden a lo establecido en el Plan General de Saneamiento y Depuración de Agua de la Región de Murcia (2001-2010) elaborado bajo las premisas establecidas por el Plan Nacional de Saneamiento (1995). Respecto a los Fondos Europeos, los recursos FEDER del POI se destinan a actuaciones de menor dimensión, mientras los del Fondo de Cohesión se destinan a proyectos y planes específicos de mayor importancia. Las actuaciones que se llevan a cabo son:

- **Construcción de estaciones depuradoras:**

Tabla 2. Actuaciones de depuración

EDAR	AÑO	Capacidad (m3/día)
Totana	2000	6.000
Murcia Este	2000	100.000
Mar Menor Sur	2000	50.000
Blanca	2001	2.000
Archena	2001	7.500
Abanilla	2001	1.500
La Unión	2001	4.100
Cartagena	2001	35.000
Abarán	2002	4.500
Pliego	2002	1.500

Fuente: D.G del Agua

- **Funcionamiento de las depuradoras;** se pretende que las instalaciones cumplan los resultados previstos con el adecuado mantenimiento de las mismas y un seguimiento de la marcha técnica, económica y administrativa de la plantas.

Así mismo, se pretende un control de los rendimientos de la depuración para analizar la eficacia de los sistemas empleados, el mantenimiento de las plantas e instalaciones en general.

Adicionalmente, se han realizado ampliaciones de EDARs entre las que podemos destacar en el año 2001 la de Calasparra, Cehégín, Cieza, Alcantarilla y Águilas, y en 2002 la de Alhama y en 2003 la de Molina de Segura.

- **Depuración en origen;** a través de subvenciones, se pretende instalar en las empresas los medios oportunos para evitar vertidos al río, apareciendo complementariedades con otros fondos. En este sentido, las subvenciones pueden proceder de la Subvención Global, gestionada por el Instituto de Fomento de la Región y si se tratan de empresas agroalimentarias, son ayudas concedidas con cofinanciación FEOGA que gestiona la Consejería de Agricultura de la Comunidad Autónoma de la Región de Murcia.

- Política de control de vertidos que se realiza mediante la policía fluvial de la Comisaría de Aguas.
- Trasvases de otras cuencas que aumente el caudal hídrico. En la actualidad existe el trasvase del Tajo al Segura que está previsto que alcance la cifra máxima de 600 hm³ por año, aunque esta cifra no se ha alcanzado prácticamente en ningún año. No obstante, se debe observar que las hectáreas a regar con el trasvase Tajo Segura alcanzan a unas 130.000 y que si bien las técnicas de regadío son muy avanzadas y ahorradoras de agua, los aportes del Tajo a la cuenca del Segura son insuficientes para resolver el déficit hídrico, que anteriormente cifrábamos en unos 1000 hm³.

Los **objetivos previstos** con las actuaciones desarrolladas y con las que se pretenden acometer son: el cumplimiento de la Directiva 91/271/CEE para el año 2005, en el que todas las poblaciones de más de 2.000 habitantes estarán conectadas a redes; la recuperación ambiental del río Segura; la recuperación del agua usada como recurso para su reutilización; la protección de la calidad de las aguas de la cabecera del río y sus afluentes y la valorización agrícola y ambiental de los lodos de las depuradoras, que se calcula ascenderán a unas 130.000 toneladas / año.

Finalmente, se pretende que la población conectada a redes pase de 923.152 en el año 2000 a 1.005.159 habitantes en 2005, lo que se acompañará de unas EDAR que en el año 2000 eran 79 y en 2005 serán 90 permitiendo que la población atendida por éstas pase de 778.596 a 967.456 habitantes.

b) Fortalezas y Oportunidades

Junto a estas carencias, la Región de Murcia presenta también una serie de *ventajas competitivas* que han permitido que el PIB de la Región haya experimentado una evolución muy positiva, tal y como apuntaban las previsiones en el POI.

- Por un lado, la combinación de recursos naturales, clima y localización geográfica de la Región constituyen ventajas permanentes para el sector agroalimentario y el sector turístico.
- Por otro, la amplia complementariedad de actividades productivas vinculadas al sector agroalimentario y al turismo, supone una *ventaja competitiva*, ya que ambos sectores son los dos motores potenciales del desarrollo regional.

Desde este punto de vista competitivo, existen una serie de características regionales que constituyen claras fortalezas, destacando entre otras: la gran capacidad de adaptación a los cambios por parte de las empresas derivado de su tamaño, o la creciente apertura hacia los mercados internacionales.

Finalmente la Región cuenta con una estructura de la población marcadamente joven y abundancia de PYMES generadoras de empleo, lo que supone una oportunidad cuyo aprovechamiento debe incrementar las potencialidades en materia de empleo y formación con las que cuenta la Comunidad Autónoma de la Región de Murcia.

En resumen, el análisis de los puntos fuertes y débiles, oportunidades y amenazas realizado en la evaluación previa puede considerarse como válido. El Esquema 9 sintetiza los resultados de dicho análisis.

Esquema 9. DAFO

DEBILIDADES		FORTALEZAS	
D1	Escaso grado de desarrollo industrial con un predominio muy acusado de empresas de dimensiones poco eficientes	F1	Tejido empresarial flexible y orientado hacia actividades endógenas en las que la Región cuenta con ventajas comparativas
D2	Insuficiente nivel de desarrollo terciario, particularmente en materia logística y de redes de comercialización	F2	Progresiva consolidación de un vigoroso entramado de relaciones económicas entre las actividades turísticas, agroalimentarias, comerciales e inmobiliarias.
D3	Insuficiente grado de articulación territorial por deficiencias de los sistemas de infraestructuras y equipamientos	F3	Creciente grado de modernidad y de continuas apariciones de innovaciones técnicas y de gestión, especialmente en el ámbito de la agricultura intensiva y de la industria agroalimentaria
D4	Bajo nivel de cualificación de los recursos humanos	F4	Desarrollo de nuevas iniciativas en el ámbito de la acuicultura
D5	Situación laboral especialmente delicada de la mujer (dificultades de acceso, desempleo, inestabilidad)	F5	Estructura demográfica con una elevada presencia relativa de población joven
D6	Deterioro del entorno natural de la Región	F6	Favorable combinación de factores primarios, como localización geográfica, recursos naturales y clima, que constituyen ventajas permanentes para el desarrollo del sector agroalimentario y el turismo.
D7	Escasez importante de recursos hídricos, junto con la existencia de problemas serios de contaminación de las aguas del río Segura	F7	Capacidad de atracción de la inversión externa
AMENAZAS		OPORTUNIDADES	
A1	Competencia creciente por parte de otros países mediterráneos en el campo de la agricultura intensiva	O1	Inserción de la Región en uno de los más potentes ejes de europeos de desarrollo económico como el Arco Mediterráneo
A2	Proliferación de nuevos destinos turísticos en el sur del Mediterráneo, que incrementa la competencia para la atracción de los flujos turísticos	O2	Mejora en el sistema de infraestructuras que puede facilitar una mejor conexión con los mercados nacional e internacional
A3	Intensos flujos de inmigración de población con escasa formación y dificultades de integración	O3	Progresiva apertura e internacionalización de la economía de la Región de Murcia
A4	Niveles insuficientes de formación empresarial que debilita la implantación de una cultura más emprendedora	O4	Desarrollo progresivo de la sociedad de la información y de los procesos de I+D que abre grandes posibilidades en el terreno social y económico
A5	Desajustes entre la oferta y la demanda de trabajo debido a una escasa cualificación de la mano de obra	O5	Creciente demanda nacional e internacional por productos agrícolas de mayor calidad
A6	Riesgo de estrangulamientos en determinadas actividades productivas derivados del déficit de recursos hídricos de la Región	O6	Desplazamiento de la demanda turística hacia productos y servicios alternativos de mayor calidad a los que tiende a orientarse la Región de Murcia
A7	Presión creciente sobre el uso de los recursos naturales con posibles consecuencias ambientales graves	O7	Clima económico, social y político adecuado para el desarrollo integral de la Región

Fuente: *Elaboración propia, a partir del POI de CARM.*

3.2. *Análisis de Pertinencia y Coherencia*

El PDR propone una Estrategia de Desarrollo que posteriormente el POI ha desarrollado fielmente dentro de los Ejes y medidas propuestos por el MCA. Por otro lado, este apartado mostrará la pertinencia de la estrategia, así como su coherencia interna.

3.2.1. Los objetivos del programa

La *estrategia* del programa definida para el período 2000-2006 está construida sobre el PDR de Murcia, y mantiene una elevada complementariedad con el conjunto de Planes Sectoriales recogidos en el Esquema 10, que en su mayoría tienen su origen en el Plan Estratégico de Desarrollo del periodo 2000-2006.

Esquema 10. Planes de política económica y normativa de referencia en la definición de la estrategia del POI Objetivo 1 2000-2006 de la CARM

Plan Estratégico de Desarrollo de la Región de Murcia 2000-2006, en el que se incorporan, ente otros:
Plan de nuevas necesidades viarias básicas en la Región de Murcia.
Plan para conservar, mejorar y ampliar la red autonómica de conexiones intercomarcales y rondas de acceso.
Plan de regional de caminos rurales.
Plan de modernización de la red ferroviaria actual.
Plan de modernización y potenciación del Puerto de Cartagena.
Plan de saneamiento de la Región de Murcia.
Plan para completar el mapa de centros de enseñanza no universitaria.
Plan para favorecer la calidad en la enseñanza.
Plan de mejora en la dotación de servicios e infraestructuras de las Universidades de Murcia y Politécnica de Cartagena.
Plan de Fomento de la Economía Social.
Directrices de Protección del Medio Ambiente. Estrategia Ambiental para el Desarrollo Sostenible. Agenda Regional 21.
Plan Hidrológico de la Cuenca del Segura
Estrategia Forestal de la Región de Murcia
Plan de Defensa contra Avenidas del Río Segura
Estrategia Regional para la Conservación y el Uso Sostenible de la Diversidad Biológica
Estrategia de Educación Ambiental de la Región de Murcia
Programa de adecuación medioambiental de las empresas
Plan de Residuos Urbanos de la Región de Murcia
Plan de Residuos Peligrosos de la Región de Murcia
Plan Director para la Gestión del Espacio Lagunar Costero del Mar Menor
Plan de Salud de la Región de Murcia
Plan Nacional de Regadíos
Plan Marco de Modernización del Comercio Interior
Plan Industrial de la Región de Murcia
Plan de Promoción Exterior de la Región de Murcia
Acuerdo para la promoción de la formación, las relaciones laborales, el empleo y la actividad económica en la Región de Murcia
Plan de Empleo Juvenil de la Región de Murcia
Pacto por la Estabilidad en el Empleo de la Región de Murcia
Plan Director de Infraestructuras y Servicios de Telecomunicaciones de la Región de Murcia
Plan para el Desarrollo de la Sociedad de la Información en la Región de Murcia
Plan de Acción para la Innovación Tecnológica
Plan Regional de Investigación, Desarrollo e Innovación
Plan para la Igualdad de Oportunidades entre Hombres y Mujeres en la Región de Murcia
Plan Regional de Inclusión Social
Plan para la Integración de los Inmigrantes de la Región de Murcia
Plan Integral de Desarrollo del Noroeste

Fuente: *Elaboración propia a partir del POI de la Región de Murcia*

Los elementos clave en la presentación de la Estrategia de Desarrollo construido en el POI son los siguientes:

- En primer lugar, los “8 puntos críticos” propuestos por el PDR (Esquema 11).
- En segundo lugar, los 3 objetivos finales recogidos en el POI (Esquema 12).
- En tercer lugar, la propuesta de 4 líneas estratégicas presentes en la articulación del POI (Esquema 13).
- Por último, la articulación del programa en ejes y medidas del MCA mantiene su carácter estratégico a través de la definición de objetivos específicos para cada uno de los ejes (Esquema 14)

Esquema 11. "8 Puntos Críticos" propuestos por el PDR

1. Adaptación de las infraestructuras básicas de transporte y comunicaciones.
2. Respeto al medio ambiente para potenciar en el entorno económico y social.
3. Formación adaptada al modelo de desarrollo económico y social.
4. Modernización de la cultura y gestión empresarial.
5. Apuesta por la innovación tecnológica.
6. Utilización sostenida de los recursos naturales.
7. Igualdad de oportunidades y fortalecimiento de la calidad de vida.
8. Desconcentración y descentralización territorial.

Fuente: PDR de la Región de Murcia

Esquema 12. Objetivos Finales del POI de la Región de Murcia

OF 1. Favorecer el proceso de convergencia real, a fin de acelerar la dinámica de acercamiento a los estándares medios comunitarios, en términos de riqueza y bienestar y contribuir así a un mayor grado de cohesión económica y social en el espacio comunitario.

OF 2. Favorecer la creación de empleo, la empleabilidad de la fuerza de trabajo y la igualdad de oportunidades.

OF 3. Favorecer la sostenibilidad del desarrollo, el bienestar social y la calidad de vida, manteniendo el adecuado equilibrio entre el proceso de crecimiento económico y el respeto al medio ambiente.

Fuente: POI de la Región de Murcia

Esquema 13. Línea Estratégica marcada en el POI de la Región de Murcia

I. La mejora de la competitividad del tejido productivo incluyendo el sector agrario, favoreciendo su desarrollo, diversificación y ajuste estructural, con especial atención a las PYMES. La intervención de los Fondos Estructurales asignados al desarrollo de estas prioridades se concentran básicamente en los Ejes nº 1 y 7, apoyados por el Eje 6 del Programa Operativo.

II. La mejora de las condiciones de base para incrementar la competitividad regional, lo que conlleva la realización de actuaciones en infraestructuras en materia de transporte; equipamientos básicos en las zonas rurales y urbanas; infraestructuras y equipamientos del sector turístico; investigación, desarrollo y transferencia tecnológica, y equipamientos y servicios en el marco de la sociedad de la información. El desarrollo de las actuaciones relacionadas se verán apoyadas financieramente por los Fondos Estructurales asignados a los Ejes nº 2, y 5, y el Eje 6 del Programa Operativo.

III. El desarrollo de los recursos humanos y la empleabilidad, a través del desarrollo de la educación, en todos sus niveles, y de la formación a lo largo de toda la vida del trabajador, adaptada continuamente a las necesidades del tejido productivo e incluso anticipándose a éstas. Las líneas de actuación a través de las cuales se desarrollará esta prioridad estratégica serán cofinanciadas a través de los Fondos Estructurales asignados a los Ejes de intervención nºs 41, 42, 43, 44 y 45 del Programa.

IV. La mejora de los niveles de bienestar y calidad de vida de los ciudadanos de la Región de Murcia, en el marco de un compromiso intergeneracional, priorizando la conservación, protección y mejora del medio ambiente, el desarrollo y la modernización de la red asistencia sanitaria; la mejora de la calidad de vida en las zonas rurales; el apoyo a las políticas sociales; y la apuesta por la calidad y accesibilidad a la cultura, al ocio y al deporte. Serán los Fondos Estructurales asignados a los Ejes de intervención 3 y 5, y parcialmente del 6, los que contribuirán, en su totalidad o parcialmente a esta prioridad estratégica.

Fuente: POI de la Región de Murcia

Estos objetivos generales se adaptan adecuadamente a la clasificación por Ejes recomendada por la Comisión, de tal forma que no se pasa por alto ninguno de los ámbitos de intervención considerados por la Comisión como prioritarios. De esta forma se han establecido los siguientes 8 Ejes prioritarios de actuación.

Esquema 14. Definición de los Objetivos por Ejes

EJES	PESO FINANCIERO	FONDO	OBJETIVOS
Eje 1. Mejora de la competitividad y desarrollo del tejido productivo	8 medidas que representan el 12,3% de la dotación total comunitaria ⁷	FEDER FEOGA-O FSE	1.Fomentar la modernización de los procesos productivos. 2.Fomentar la modernización de las prácticas empresariales. 3.La calidad y la internalización como instrumentos de competitividad de las empresas de la Región.
Eje 2. Sociedad del conocimiento (innovación, I+D, sociedad de la información)	7 medidas que representan el 3,26% de la dotación comunitaria ⁸ .	FEDER FSE	1.Potenciar los esfuerzos dirigidos a generar innovación para el tejido productivo y el desarrollo tecnológico. 2.Adecuar el equipamiento tecnológico y científico.
Eje 3 Medio ambiente, entorno natural y recursos hídricos)	7 medidas que representan el 37,6% de la dotación comunitaria.	FEDER FEOGA-O	1.Defensa, protección y mejora del medio ambiente. 2.Saneamiento y depuración de aguas residuales. 3.Realizar actuaciones que garanticen el abastecimiento de agua.
Eje 41 Infraestructuras y refuerzo de la educación técnico profesional	4 medidas que representan el 6,68% de la dotación total comunitaria.	FEDER FSE	1.Mejora de la infraestructura educativa. 2.Perfeccionamiento del sistema de formación profesional. 3.Adecuar los 3 subsistemas de formación a las necesidades del mercado de trabajo y facilitar el acceso a los mismos.
Eje 42. Inserción y reinserción ocupacional de los desempleados	3 medidas que representan el 2,92% de la dotación total comunitaria	FEDER FSE	1.Incrementar las tasas de actividad y empleo en general y de los jóvenes en particular. 2.Prevenición del paro de larga duración. 3.Adecuar los 3 subsistemas de formación a las necesidades del mercado de trabajo y facilitar el acceso a los mismos.
Eje 43 Refuerzo de la estabilidad en el empleo y adaptabilidad	1 medida que representa el 0,75% de la dotación total comunitaria	FSE	1.Cualificación y recualificación de trabajadores en activo. 2.Mejorar la capacidad de adaptación de los trabajadores
Eje 44. Integración en el mercado de trabajo de las personas con especiales dificultades	2 medidas que representan el 1,33% de la dotación total comunitaria	FSE	1.Promover la integración laboral de los discapacitados. 2.Ofrecer posibilidades de inserción a las personas que se encuentran en situación o riesgo de exclusión.
Eje 45. Participación de las mujeres en el mercado de trabajo	3 medidas que representan el 0,67% de la dotación total comunitaria.	FSE	1.Apoyar acciones específicas para mejorar el acceso y la participación de las mujeres en el mercado de trabajo. 2.Reducir la segregación vertical y horizontal.

⁷ Cinco de estas medidas se ejecutan a través de una Subvención Global, gestionada por el Instituto de Fomento de la Región de Murcia.

⁸ Tres de estas medidas se ejecutan a través de una Subvención Global, gestionada por el Instituto de Fomento de la Región de Murcia.

EJES	PESO FINANCIERO	FONDO	OBJETIVOS
Eje 5. Desarrollo local y urbano	3 medidas que representan el 10,05% de la dotación total comunitaria	FEDER	1.Desarrollo de las potencialidades del sector turístico. 2.Mejora del bienestar social y de la calidad de vida.
Eje 6. Redes de transporte y energía.	4 medidas que representan el 22,68% de la dotación total comunitaria.	FEDER	1.Favorecer el desarrollo de la economía regional. 2.Mejora de la red regional de carreteras y autovías. 3.Mejorar la conexión de ka Región con el exterior y el desarrollo de productos de alta calidad.
Eje 7. Agricultura y desarrollo rural.	2 medidas que representan el 1,16% de la dotación total comunitaria	FEOGA	1.Consolidación y reforzamiento del sector agrario. 2.Mejora de la calidad de los productos. 3.Aumento de la seguridad alimentaria y el desarrollo de productos de alta calidad.
Eje 9 Asistencia técnica	3 medidas que representan el 0.31% de la dotación comunitaria	FEDER FEOGA FSE	1.Adecuar una adecuada gestión, seguimiento, control y evaluación de las intervenciones financiadas con recursos del FEDER. 2.Control, seguimiento y evaluación de las actuaciones cofinanciadas por el FSE. 3.Garantizar una adecuada gestión de las medidas integrantes del PO.

Fuente: Elaboración propia a partir del POI de la Región de Murcia

Teniendo en cuenta los 8 puntos críticos que definen la línea estratégica marcada en el PDR de la Región de Murcia y los 3 objetivos finales definidos en el POI de la Región , esta clasificación por Ejes prioritarios, se ha adaptado a la clasificación en objetivos intermedios recomendada por la Comisión, de tal forma que no se pase por alto ninguno de los ámbitos de intervención considerados por la Comisión como prioritarios.

El análisis sintético de todos los elementos estratégicos presentes en el PDR y en el POI permiten la construcción de un árbol de objetivos compuesto por 3 Objetivos Finales (OF) ya definidos, y otros 12 Objetivos Intermedios (OI).

Si bien es cierto que el **OF 1** engloba de forma general a todos los **OI**, en sentido estricto se puede vincular más directamente a los 5 primeros objetivos.

La elaboración de este árbol de objetivos (Esquema 15) permite por un lado ofrecer una visión fotográfica de la Estrategia de Desarrollo regional

de Murcia, y por otro, facilitar la realización de los ejercicios analíticos relacionados con la pertinencia y la articulación interna del POI.

Esquema 15. *Árbol de objetivos de la CARM*

OBJETIVOS FINALES	OBJETIVOS INTERMEDIOS
OF.1. Favorecer el proceso de convergencia real	OI.1 Fomentar la transferencia tecnológica y la modernización para generar la innovación en el tejido productivo.
	OI.2 Promocionar y articular la sociedad de la información.
	OI.3 Adaptación de las infraestructuras básicas de transporte y comunicaciones
	OI.4 Favorecer la internacionalización de las empresas.
	OI.5 Dinamización y diversificación del tejido productivo.
	OI.6. Desarrollo de las potencialidades del sector turístico.
OF.2 Favorecer la creación de empleo, la empleabilidad de la fuerza de trabajo y la igualdad de oportunidades	OI.7 Potenciar las medidas de apoyo a la creación de empleo adaptadas al modelo de desarrollo económico y social.
	OI.8 Garantizar la igualdad de oportunidades.
	OI.9 Promover la cualificación y recualificación de los trabajadores en activo.
OF.3 Favorecer la sostenibilidad del desarrollo, el bienestar social y la calidad de vida	OI.10 Saneamiento y depuración de aguas residuales.
	OI.11 Defensa, protección y mejora del medio ambiente y utilización sostenible de los recursos naturales.
	OI.12 Mejora y fortalecimiento del bienestar social y de la calidad de vida.

Fuente: *Elaboración propia a partir del POI de la Región de Murcia*

3.2.2. La pertinencia de los objetivos

Una vez corroborada la actual coherencia interna del POI de la Región de Murcia, procede determinar en la actualidad la pertinencia de los objetivos en relación con las necesidades de la Región. Se trata, por tanto, de analizar si las debilidades de la Región se encuentran atendidas por, al menos, alguno de los objetivos en los que se articula la estrategia del POI de la Región de Murcia.

Para llevar a cabo el análisis de la pertinencia del POI de la Región de Murcia se ha construido el Esquema 16. Dicho esquema, refleja una matriz de doble entrada en la que por columnas se señalan las debilidades detectadas en la Región ,y por filas, los distintos objetivos definidos en el POI. El cruce entre ambas refleja la existencia de una influencia vinculada a la Estrategia de Desarrollo Regional, que se valora con un “1”. Por otro lado, en caso de que dicha influencia sea prácticamente insignificante de “0”.

De forma global, la influencia de cada Objetivo Intermedio se obtiene sumando las valoraciones obtenidas de dicho objetivo para cada una de las debilidades (suma por filas), mientras que la sensibilidad que tienen cada una de las debilidades en la Estrategia de Desarrollo Regional, se obtiene sumando por columnas.

Con objeto de facilitar la comprensión del Esquema 16, se ha representado gráficamente por un lado, la influencia de los distintos objetivos en cada una de las debilidades y por el otro, el grado de atención de los OI sobre las debilidades (Gráfico 1 y Gráfico 2).

De modo general, el **POI** de la Región de Murcia posee un **adecuado nivel de pertinencia** ya que ninguna de las debilidades se encuentra desatendida, es decir, todas las debilidades están tratadas por al menos uno de los objetivos intermedios.

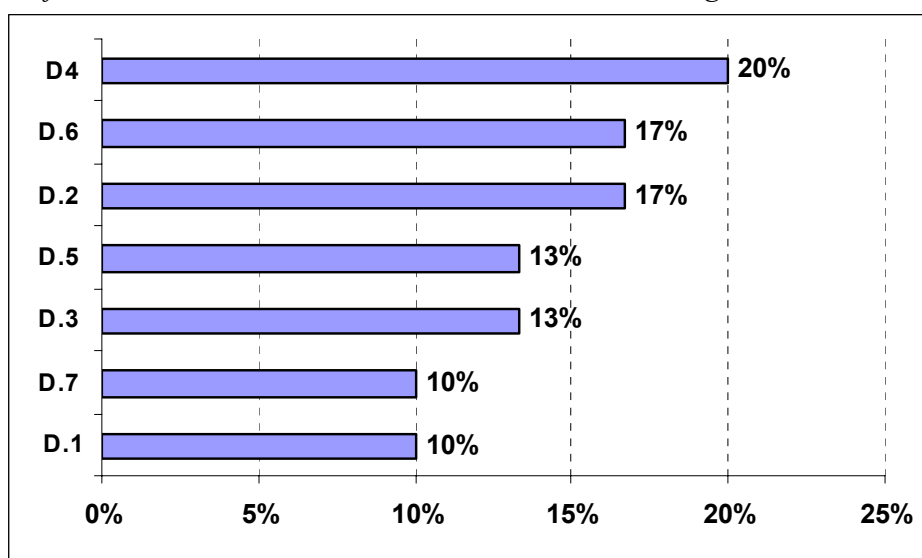
Esquema 16. Influencia de los OI sobre las debilidades

	D.1	D.2	D.3	D.4	D.5	D.6	D.7	Influencia	Porcentaje
OI.1	0	1	0	1	0	0	0	2	7%
OI.2	0	0	1	1	0	0	0	2	7%
OI.3	1	1	1	0	0	0	0	3	10%
OI.4	1	1	0	0	0	0	0	2	7%
OI.5	1	1	0	0	0	1	0	3	10%
OI.6	0	0	1	0	0	1	0	2	7%
OI.7	0	0	0	1	1	0	0	2	7%
OI.8	0	0	0	1	1	0	0	2	7%
OI.9	0	1	0	1	1	0	0	3	10%
OI.10	0	0	0	0	0	1	1	2	7%
OI.11	0	0	0	0	0	1	1	2	7%
OI.12	0	0	1	1	1	1	1	5	17%
Sensibilidad	3	5	4	6	4	5	3	30	100%
Porcentaje	10%	17%	14%	21%	14%	17%	10%	100%	

Fuente: Elaboración propia

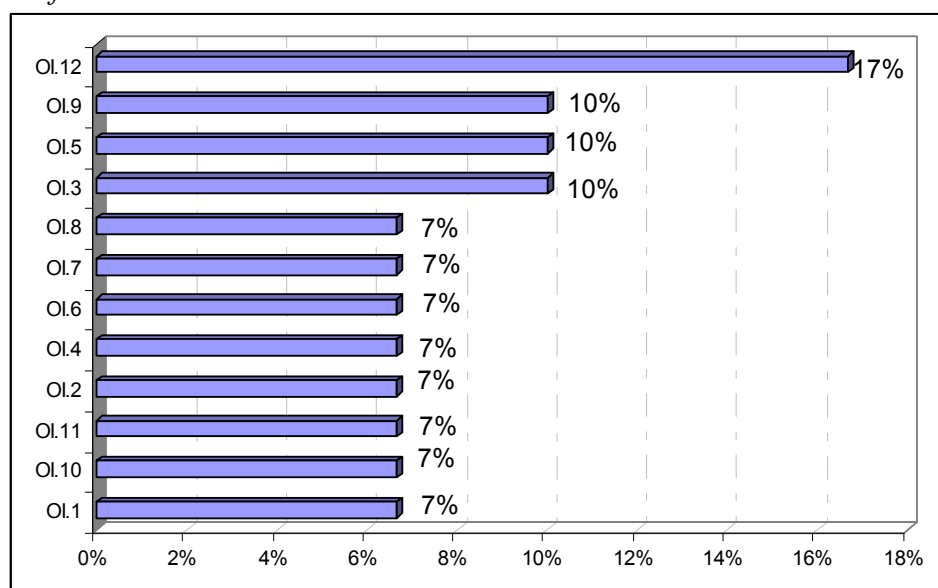
El Esquema 16 se puede completar con los gráficos que se presentan a continuación (Gráfico 1 y Gráfico 2), obteniendo los siguientes resultados:

Gráfico 1. Sensibilidad de las debilidades en la Estrategia



Fuente: Elaboración propia

Gráfico 2. Grado de atención de los OI sobre las debilidades



Fuente: Elaboración propia

- La principal conclusión que se puede extraer es que, los desequilibrios relacionados con la cualificación profesional de la población son muy sensibles al conjunto de la estrategia (D4), siendo atendido por hasta seis objetivos. Asimismo, el desequilibrio territorial por la insuficiencia de infraestructuras y equipamientos (D3) y los desequilibrios relacionados con el nivel de industrialización (D1), constituyen dos de las carencias abordadas y atendidas por un número significativo de objetivos.
- El resto de debilidades, aunque no ocupan una posición privilegiada como las anteriores, se encuentran atendidas por objetivos específicos de su ámbito de actuación.
- En términos de la influencia que los OI tienen sobre las debilidades detectadas, se puede concluir que el objetivo que influye en un mayor número de debilidades es el **O.I.12** cuyo desarrollo busca *mejorar y fortalecer el bienestar social y la calidad de vida de la Región*. Este

objetivo tiene asimismo una influencia significativa en la mayoría de las debilidades.

- El **O.I.9** contiene una serie de acciones destinadas a *promover la cualificación y recualificación de los trabajadores en activo*, influyendo en tres de las debilidades detectadas.
- Otros objetivos con un nivel de influencia significativo son, el **O.I.3**, *adaptación de las infraestructuras básicas de transporte y comunicación* y **O.I.5**, *Dinamización y diversificación del tejido productivo*, lo cual permite el desarrollo homogéneo de la Región.
- El resto de los objetivos intermedios, cuyo nivel de influencia es menor, se encuentran específicamente orientados a subsanar carencias muy concretas como potenciar las medidas de apoyo a la creación de empleo adaptadas al modelo de desarrollo económico y social, garantizar la igualdad de oportunidades, etc.

De esta forma, se constata el **adecuado nivel de pertinencia** de la Estrategia de Desarrollo Regional en relación, con las debilidades detectadas en la Región.

3.2.3. Sinergias entre objetivos

El análisis de las sinergias trata de estudiar si alimentan de forma sinérgica los objetivos del POI la consecución de las metas económicas y sociales del mismo. Para responder a esta cuestión, se ha elaborado el Esquema 17 que ha permitido clasificar los objetivos de forma jerárquica entre: **estratégicos, influyentes, sensibles e independientes**, utilizando la metodología elaborada por MEANS para la evaluación de las sinergias del POI.

Se han valorado con “0” aquellos casos en los que se estima que la contribución del objetivo al resto de objetivos es insignificante , con “2” cuando la contribución es moderada y, finalmente, cuando es significativo la valoración ha sido de “5”.

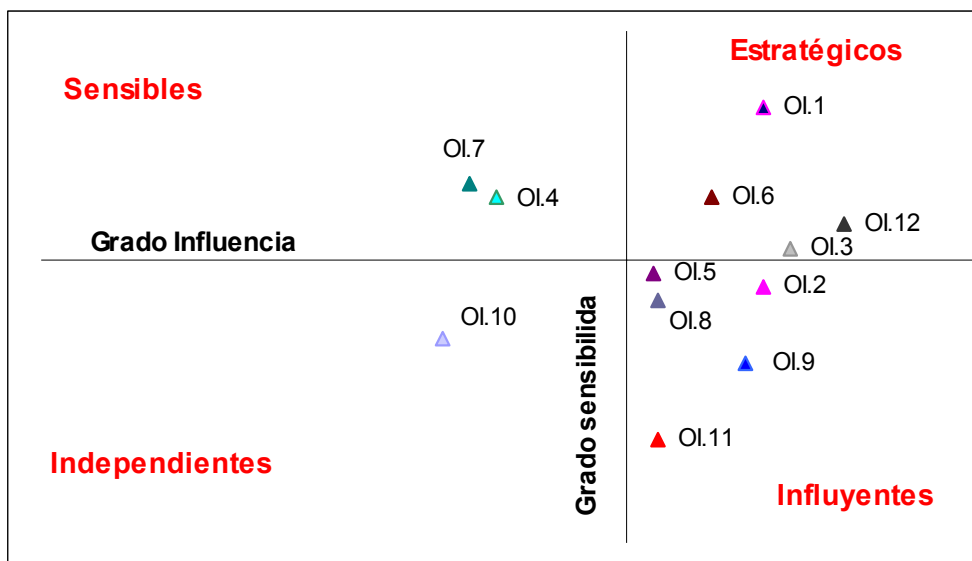
Esquema 17. Sinergias entre objetivos

OI	OL1	OL2	OL3	OL4	OL5	OL6	OL7	OL8	OL9	OL10	OL11	OL12	Influencia	porcentaje
OL1	0	2	2	2	2	5	5	0	2	0	2	5	27	10%
OL2	5	0	2	2	2	5	5	2	0	2	0	2	27	10%
OL3	0	2	0	5	0	5	2	5	2	5	0	2	28	11%
OL4	5	2	2	0	2	2	0	2	2	0	0	0	17	6%
OL5	5	2	2	2	0	2	0	2	2	0	0	0	17	6%
OL6	5	2	5	2	0	0	5	2	2	0	0	2	25	10%
OL7	5	0	0	0	5	0	0	0	0	2	2	2	16	6%
OL8	2	0	0	5	5	2	2	0	2	0	0	5	23	9%
OL9	0	0	0	5	0	0	5	0	0	2	2	0	14	5%
OL10	0	0	5	2	0	2	2	2	0	0	0	2	15	6%
OL11	2	5	0	0	0	2	2	2	0	5	0	5	23	9%
OL12	5	5	5	2	5	2	0	2	2	0	2	0	30	11%
Sensibilidad	34	20	23	27	21	27	28	19	14	16	8	25	262	100%
Porcentaje	13%	8%	9%	10%	8%	10%	11%	7%	5%	6%	3%	10%	100%	

Fuente: Elaboración propia

A partir del Esquema 17 se ha elaborado el Gráfico 3, donde se agrupan los objetivos del POI en función de sus sinergias y permite definir las siguientes conclusiones:

Gráfico 3. Agrupación de los OI en función de sus sinergias



Fuente: Elaboración propia

- Las acciones del **O.I.1**, se destinan a fomentar la *transferencia tecnológica y la modernización para generar la innovación en el tejido productivo*, el **O.I.6**, *desarrollo de las potencialidades del sector turístico*, el **O.I.12**, *mejora y fortalecimiento del bienestar social y de la calidad de vida* y el **O.I.3**, *adaptación de las infraestructuras básicas de transporte y comunicaciones*, pueden considerarse como estratégicos, en la medida en que ejercen una influencia sobre los restantes mayor/superior a la media y, al mismo tiempo, presentan un grado de sensibilidad elevado. Estos resultados son lógicos si se tiene en cuenta el carácter transversal de los mismos. De esta forma los cuatro objetivos ejercen una influencia muy significativa en una amplia variedad de objetivos.
- A su vez las acciones destinadas a, *promocionar y articular la sociedad de la información (O.I.2)*, *dinamización y diversificación del tejido productivo (O.I.5)*, *promover la cualificación y recualificación de los trabajadores en activo (O.I.9)*, tienen un grado de influencia importante en el desarrollo del conjunto de la

Estrategia. Las acciones que buscan la *mejora y protección del medio ambiente (O.I.11)* y las destinadas a *garantizar la igualdad de oportunidades (O.I.8)*, adquieren también un papel influyente hacia el logro de las metas del POI.

- De este análisis se destaca el *carácter independiente* del **O.I.10**, lo cual es lógico dadas sus características, ya que se encuentra delimitado en áreas de actuación específicas, como es el saneamiento y la depuración de aguas residuales. En consecuencia, la dotación presupuestaria destinada al mismo es el único instrumento mediante el cual se podrá alcanzar su objetivo.

3.2.4. Coherencia Interna del programa

La coherencia interna de la estrategia se refleja a través de la existencia de una *relación clara y directa entre objetivos perseguidos y las medidas que desarrollan las acciones del POI*. Para recoger la lógica del programa es necesario mostrar la contribución de los distintos ejes, medidas, y actividades a los objetivos finales del programa. Esta coherencia interna aparece referenciada al número de objetivos intermedios que están cubiertos por cada una de las medidas, así como la vinculación de las medidas con los objetivos. A la vista del Esquema 19, construido para analizar la coherencia interna, podemos afirmar que en el POI de la Región de Murcia existe dicha coherencia interna, puesto que cada uno de los objetivos intermedios se encuentra cubierto por, al menos, una medida y, por tanto, ninguno de dichos objetivos se encuentra desatendido.

Para este análisis se han manejado dos variables. Por una parte, los objetivos intermedios y por otra las medidas de cada uno de los ejes, valorándose con “1” aquellos casos en los que las medidas afectaban de manera relevante a la consecución de los objetivos y con “0” en caso de

no ser así. Posteriormente se ha procedido a sumar aquellas medidas que pertenecen a cada uno de los 7 ejes elaborándose el Esquema 18

El Esquema 18 refleja el impacto de los ejes sobre cada uno de los objetivos intermedios. De este modo, se relaciona el número de medidas de cada eje que atiende a cada uno de los objetivos intermedios.

En dicho esquema aparecen recogidos verticalmente los ejes y horizontalmente los objetivos. Los números representan el total de medidas del eje que cubren los objetivos.

Esquema 18. Impacto de los Ejes sobre los Objetivos Intermedios

	OI.1	OI.2	OI.3	OI.4	OI.5	OI.6	OI.7	OI.8	OI.9	OI.10	OI.11	OI.12	Σ	M.Pot	M.P
E.1	1	2	1	6	7	4	6	0	2	2	3	7	41	84	48%
E.2	6	5	0	6	6	4	6	0	0	2	0	6	41	72	57%
E.3	0	0	0	0	0	7	0	0	0	6	7	7	27	84	32%
E.41	0	0	0	0	4	0	4	3	0	0	0	4	15	48	31%
E.42	0	0	0	0	0	0	3	3	4	0	0	3	13	36	36%
E.43	0	0	0	0	0	0	1	1	3	0	0	1	6	12	50%
E.44	0	0	0	0	0	0	0	2	2	0	0	2	6	24	50%
E.45	0	0	0	1	0	0	0	3	3	0	0	3	10	36	27%
E.5	1	2	3	3	0	2	1	0	0	1	1	3	17	36	27%
E.6	0	4	4	0	0	4	0	0	0	0	0	4	16	48	33%
E.7	1	2	1	2	1	2	1	0	0	1	1	2	14	24	58%
Σ	9	15	9	18	18	23	22	12	14	12	12	42	206	504	
M.Pot	42	42	42	42	42	42	42	42	42	42	42	42	504		
M.P	21%	36%	21%	43%	43%	55%	52%	28%	33%	28%	28%	100%			

Fuente: Elaboración propia

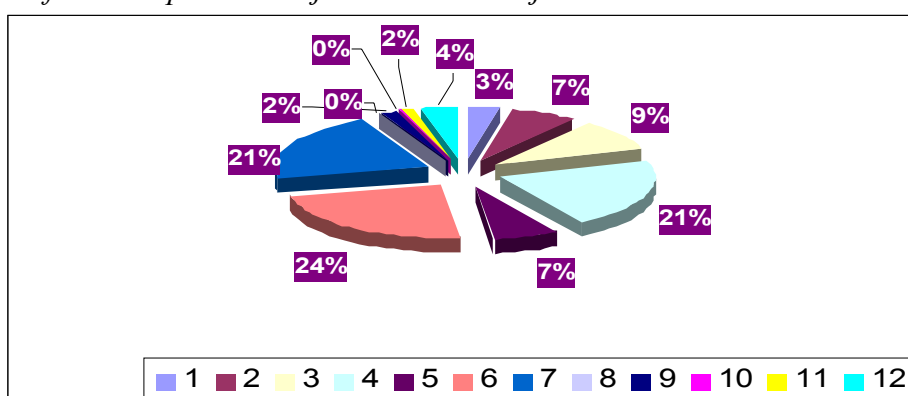
Nota: MP: media ponderada; M.Pot: máximo potencial

Esquema 19. Coherencia Interna

EJES	C. Interna	Objetivos Intermedios												OI cubiertos	cobertura OI
	MEDIDAS	OI.1	OI.2	OI.3	OI.4	OI.5	OI.6	OI.7	OI.8	OI.9	OI.10	OI.11	OI.12		
Eje 1. Mejora de la competitividad, y desarrollo del tejido productivo	1.1	1	1	1	1	1	1	1			1	1	1	10	5%
	1.2			1	1	1	1	1				1	1	7	3%
	1.3			1	1	1					1	1	1	6	3%
	1.5				1	1	1	1					1	5	2%
	1.6		1		1	1	1	1					1	6	3%
	1.7				1	1		1		1			1	5	2%
	1.8					1		1		1			1	4	2%
	2.1	1			1	1	1	1					1	6	3%
Eje 2. Sociedad del Conocimiento (Innovación, I+D, Sociedad de la Información)	2.2	1	1		1	1	1	1			1		1	8	4%
	2.3	1	1		1	1	1	1					1	7	3%
	2.4	1	1		1	1	1	1			1		1	8	4%
	2.5	1	1		1	1		1					1	6	3%
	2.7	1	1		1	1		1					1	6	3%
	3.1			1			1				1	1	1	5	2%
Eje 3. Medio ambiente, entorno natural y recursos hídricos.	3.2			1			1				1	1	1	5	2%
	3.3			1			1				1	1	1	5	2%
	3.5			1			1				1	1	1	5	2%
	3.6			1			1				1	1	1	5	2%
	3.9			1			1					1	1	4	2%
	3.10			1			1				1	1	1	5	2%
	41.1							1		1			1	3	1%
Eje 41. Infraestructuras y refuerzo de la educación técnico profesional	41.12							1	1	1			1	4	2%
	41.14							1	1	1			1	4	2%
	41.15							1	1	1			1	4	2%
	42.6							1	1	1			1	4	2%
Eje 42. Inserción y reinserción ocupacional de los desempleados	42.7							1	1	1			1	4	2%
	42.8							1	1	1			1	4	2%
	43.2							1	1	1			1	4	2%
Eje 43. Refuerzo de la estabilidad en el empleo y adaptabilidad	44.10							1	1	1			1	4	2%
	44.11							1	1	1			1	4	2%
Eje 45. Participación de las mujeres en el mercado de trabajo	45.16							1	1	1			1	4	2%
	45.17							1	1	1			1	4	2%
	45.18				1			1	1	1			1	5	2%
Eje 5 Desarrollo local y urbano.	5.7		1		1	1	1						1	5	2%
	5.8		1		1	1	1						1	5	2%
	5.9	1		1	1	1					1	1	6	3%	
Eje 6. Redes de transporte y energía.	6.1						1						1	2	1%
	6.3						1						1	2	1%
	6.4						1						1	2	1%
	6.6					1	1						1	3	1%
Eje 7. Agricultura y desarrollo rural.	7.2	1	1		1	1	1				1		1	7	3%
	7.8			1	1		1	1				1	1	6	3%
OI cubiertos.⁹		9	10	12	18	18	23	26	12	15	11	12	42	205	100%

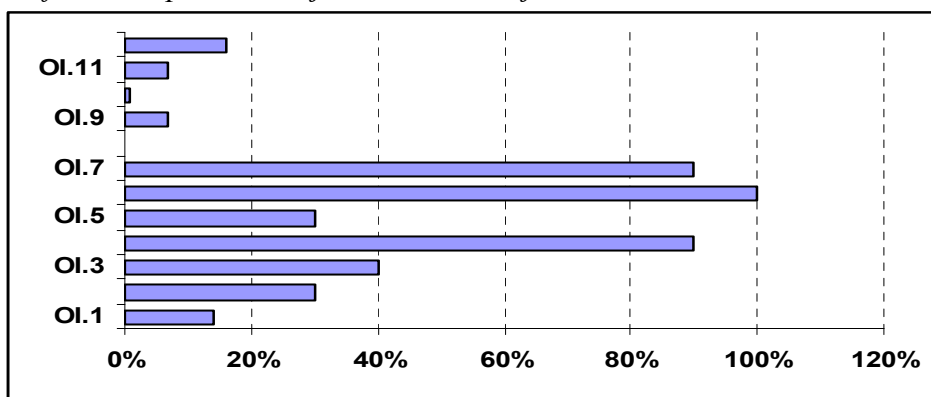
Con objeto de ilustrar con mayor precisión el grado de coherencia que existe en el POI de la Región se ha elaborado el Gráfico 4, Gráfico 5 y el Gráfico 6, en los que se representan el **Eje1** y **Eje4**¹⁰, respectivamente. El criterio que se ha seguido a la hora de elegir ambos ejes para representarlos es que ambos influyen en un número significativo de objetivos, tal y como se recoge en el Esquema 18.

Gráfico 4. Impacto del Eje 1 sobre los Objetivos Intermedios¹¹



Fuente: Elaboración propia

Gráfico 5. Impacto del Eje1 sobre los Objetivos Intermedios¹²



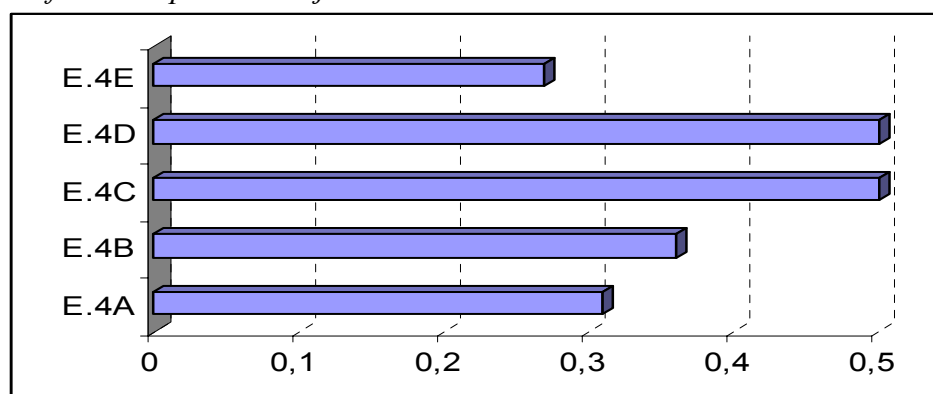
Fuente: Elaboración propia.

¹⁰ 41, 42, 43, 44 y 45

¹¹ % de medidas del Eje1 que contribuyen a los objetivos.

¹² % de medidas del Eje1 que contribuyen a los objetivos.

- Gráficamente se observa que, el **Eje1**, cuya prioridad es la *mejora de la competitividad, empleo y desarrollo productivo*, influye, en mayor o menor medida, sobre la mayoría de los objetivos. No obstante, concentra sus acciones principalmente en la dinamización y diversificación del tejido productivo de la Región, la potenciación de las medidas de apoyo a la creación de empleo y el apoyo a la internalización de las empresas contribuyendo por tanto, a la mejora y fortalecimiento del bienestar social y calidad de vida de la Región de Murcia.

Gráfico 6. Impacto del Eje4 en los OI¹³

Fuente: Elaboración propia.

- El **Eje 4**, dirigido en su conjunto a la *potenciación de los recursos humanos*, tiene una influencia directa en aquellas acciones destinadas a favorecer la creación de empleo, la empleabilidad de la fuerza de trabajo y la igualdad de oportunidades. No obstante, en menor medida, se concentra en aquellas acciones dirigidas a facilitar y potenciar la internalización de las empresas murcianas.

¹³ % de medidas del Eje4 que contribuyen a los objetivos.

- El resto de los ejes de intervención, a través de los cuales, se articula la contribución de los Fondos Estructurales, se concentran principalmente en aquellas acciones relacionadas directamente con su ámbito de actuación.

Además de esta coherencia interna con los objetivos de la Estrategia de Desarrollo Regional, los ejes y medidas del programa de Murcia han de guardar una coherencia externa con las prioridades comunitarias. Dada la importancia de estas prioridades, entre las que cabe destacar los principios de igualdad de oportunidades entre hombres y mujeres, el respeto al medio ambiente y el fomento de la sociedad de la información, se incluye posteriormente (página 380, 393 y 265 respectivamente) un análisis pormenorizado en relación con cada uno de estos ámbitos.