

*Una manera de hacer Europa*



# BUENAS PRÁCTICAS

## Actuaciones Cofinanciadas

Plan de mejora energética del alumbrado público del término municipal de Arrecife. Intervención en el Barrio de Las Salinas. EDUSI "Conurban Azul"

**Programa Operativo  
Plurirregional de España**

Año 2022

**Fondo Europeo de Desarrollo Regional**

## PLAN DE MEJORA ENERGÉTICA DEL ALUMBRADO PÚBLICO DEL TÉRMINO MUNICIPAL DE ARRECIFE – INTERVENCIÓN EN EL BARRIO DE LAS SALINAS

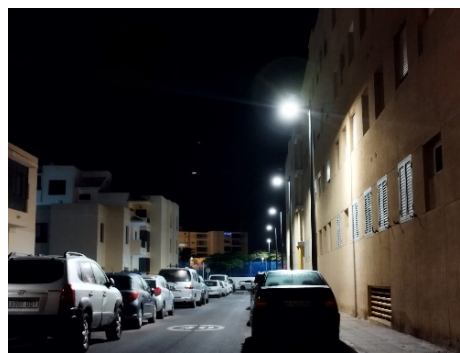
### DESCRIPCIÓN DE LA ACTUACIÓN

El Cabildo Insular de Lanzarote presenta como buena práctica el plan de mejora energética del alumbrado público del término municipal de Arrecife, en su intervención en el barrio de Las Salinas, que ha tenido como principales actuaciones la sustitución de las antiguas luminarias por otras sin contaminación lumínica y con una reducción del 79% del consumo energético.

El coste elegible de la actuación es de 370.000 €, con una ayuda FEDER de 314.500 €, siendo el impacto de la actuación la reducción del consumo energético del término municipal de Arrecife, logrando reducir así el impacto medioambiental del mismo y generando un beneficio al medioambiente.



*Antes*



*Después*

### EL PAPEL DEL FEDER EN LA ACTUACIÓN HA SIDO CONVENIENTEMENTE DIFUNDIR ENTRE LOS BENEFICIARIOS/AS, BENEFICIARIOS/AS POTENCIALES Y EL PÚBLICO EN GENERAL

El Cabildo Insular de Lanzarote, consciente de la importancia de esta actuación para la ciudadanía de la isla y la relevancia de la contribución europea, realizó una campaña informativa a través de diferentes medios de comunicación, notas de prensa, redes sociales y la colocación de una placa permanente; resaltando en todas estas acciones de comunicación el papel del FEDER.

La propia **página web del Cabildo Insular de Lanzarote** (<http://cabildodelanzarote.com/>) es uno de los canales de difusión de las actuaciones cofinanciadas por FEDER de la EDUSI “Conurban Azul”, y en ella se han hecho eco además de las actuaciones en el Barrio de las Salinas enmarcadas en el “Plan de mejora energética del alumbrado público del término municipal de Arrecife”.

Además, se ha creado un **espacio web** específico para la difusión de las actuaciones cofinanciadas por el FEDER a través del que se ha informado de las actuaciones relativas al cambio de las luminarias y la mejora de eficiencia energética en el Barrio de las Salinas: <https://www.edusilanzarote.com/comunicacion/>.

En cuanto a los diversos medios externos que se han utilizado para publicitar la operación, las diversas notas de prensa publicadas en las webs oficiales del Cabildo y de la EDUSI han generado

noticias en diversos medios de comunicación de ámbito local y autonómico, las cuales ayudan a publicitar y promover las actuaciones llevadas a cabo.

Del mismo modo, la **prensa digital** ha sido también vital para la difusión continuada de la actuación, bajo la importancia del papel del FEDER en la financiación del proyecto:



[Diario de Lanzarote](#)  
[La Voz de Lanzarote](#)



[Canarias 7](#)  
[EYSMunicipales](#)

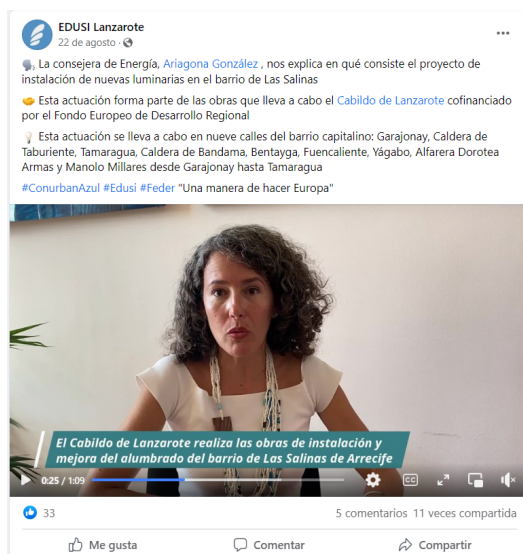


Además, el Cabildo de Lanzarote, consciente del nivel de alcance de las **redes sociales** en la actualidad, ha utilizado estas herramientas, así como el canal YouTube para difundir vídeos y noticias sobre el desarrollo de la actuación para darlo a conocer a la ciudadanía; entre los que se encuentra el vídeo promocional de las actuaciones.





## YouTube



## Facebook



También se han realizado otras actuaciones de difusión "extra" como la realización de **carteles** de obras y **placas**.



## **LA ACTUACIÓN INCORPORA ELEMENTOS INNOVADORES**

Esta estrategia CONURBAN AZUL localiza la problemática común y los mecanismos para abordar los retos establecidos en la misma, de forma coherente y duradera en el tiempo mejorando las condiciones económicas, ambientales y sociales de la ciudadanía del área funcional, máxime teniendo en cuenta que en el área funcional de la conurbación (San Bartolomé, Arrecife y Teguiise) se aglutina el 70% de la población total de la Isla de Lanzarote.

En este sentido, la actuación ha conseguido la introducción de una serie de elementos innovadores y modernizadores como consecuencia de la auditoría y adecuación de las instalaciones de alumbrado público exterior del término municipal de Arrecife, que se ha llevado a cabo con el objetivo de mejorar la eficiencia y el ahorro energético de dichas instalaciones, al tiempo que se adecuan y adaptan las mismas para que cumplan con la normativa vigente.

Estos elementos se traducen en la sustitución de las luminarias viejas, al tiempo que se consigue la limitación del resplandor luminoso y la consecuente contaminación lumínica de las instalaciones y la evaluación de las posibles actuaciones a acometer para su reparación, mejora o adecuación a las normativas y reglamentos, en función de cada caso.

Con esta actuación se ha aumentado la potencia lumínica, al tiempo que se reducen las molestias derivadas de la contaminación lumínica de las instalaciones, se mejora la eficiencia de las mismas y se potencia el ahorro energético que repercutirá directamente en el gasto del Ayuntamiento de Arrecife.

## **ADECUACIÓN DE LOS RESULTADOS OBTENIDOS A LOS OBJETIVOS ESTABLECIDOS**

Estas actuaciones encaminadas a conseguir la mejora de la eficiencia y el ahorro energético, mediante la renovación y sustitución de las instalaciones de alumbrado público exterior en el barrio de Las Salinas, Arrecife, pertenecen a la Estrategia Conurban Azul del Cabildo de Lanzarote y, se enmarcan en el Programa Operativo Plurirregional de España (POPE) 2014-2020 de la Unión Europea.

En concreto, el objetivo de esta actuación es la mejora de las instalaciones de alumbrado público, al tiempo que se consigue su adecuación a la normativa vigente y se reduce el gasto y el consumo de las mismas, aumentando así el ahorro energético del Ayuntamiento y la potencia lumínica de las instalaciones.

Para ello se han sustituido las antiguas luminarias y sus postes por unas nuevas con tecnología LED, al tiempo que se han colocado nuevos cuadros de control y mando; y se han incorporado las protecciones reglamentarias de los circuitos de alimentación a los puntos de luz.

Respecto a los resultados obtenidos, las actuaciones han cumplido los objetivos fijados en cuanto a ahorro energético, cumplimiento de las normativas vigentes y mejora de la eficiencia al conseguir un aumento significativo de su potencia lumínica.

## **CONTRIBUCIÓN A LA RESOLUCIÓN DE UN PROBLEMA O DEBILIDAD DETECTADA EN EL ÁMBITO TERRITORIAL DE EJECUCIÓN**

El área funcional de la conurbación aglutina el 70% de la población total de la isla de Lanzarote. Esta conurbación, tiene un desarrollo metropolitano que presentando en ocasiones algunas ventajas como que las zonas urbanas se convierten en polos de atracción por ventajas comparativas sobre otros núcleos en la isla o en la región; no obstante, de igual forma presentan múltiples desventajas, como por ejemplo saturación, congestionamiento, deterioro ambiental y desigualdad social, debido fundamentalmente por un patrón de crecimiento desordenado, fragmentado e inestable, lo que en su conjunto hace imperativa la necesidad de una nueva visión integral de la problemática que contemple una nueva Estrategia integral.

La actuación resuelve una serie de deficiencias que existían en las instalaciones del alumbrado público del barrio de Las Salinas, adaptándolas a la normativa actual y aprovechando dicha intervención para mejorar tanto su eficiencia energética como para potencial el ahorro del Ayuntamiento, introduciendo tecnología LED que permite reducir el consumo de las mismas, al tiempo que se aumenta la potencia lumínica de las luminarias.

Con la realización de esta actuación se está convirtiendo una antigua debilidad en una fortaleza, al pasar de unas luminarias obsoletas a unas luminarias modernas, eficientes y seguras gracias a los sistemas de protección implementados en los circuitos de alimentación a los puntos de luz.

## **ALTO GRADO DE COBERTURA SOBRE LA POBLACIÓN A LA QUE VA DIRIGIDA**

La población del Barrio de Las Salinas es la población objetivo de esta actuación, ya que son aquellos que se verán afectados de forma directa al mejorar las condiciones de luz durante la noche en el acceso a sus casas y en el barrio en general, pero debido a las cualidades de ahorro energético y eficiencia que se han puesto en valor con esta actuación, también deberíamos tomar como población objetivo indirecta a todos los vecinos del Municipio de Arrecife, que se verán beneficiados del investimento futuro del dinero ahorrado por parte del Ayuntamiento gracias a la sustitución de las antiguas luminarias.

También podríamos tener en cuenta como beneficiarios de esta actuación a todos los visitantes que pasen por la zona y la población en general de la Isla, al contribuir con estas labores al cuidado medioambiental y ahorro energético de la sociedad lanzaroteña.

## **CONSIDERACIÓN DE LOS CRITERIOS HORIZONTALES DE IGUALDAD DE OPORTUNIDADES Y NO DISCRIMINACIÓN, ASÍ COMO RESPONSABILIDAD SOCIAL Y DE RESPONSABILIDAD AMBIENTAL**

Las actuaciones llevadas a cabo en el Barrio de Las Salinas, con la mejora de la eficiencia energética de sus luminarias, ha tenido en cuenta los criterios horizontales de igualdad de oportunidades y no discriminación, así como los criterios de responsabilidad social y ambiental. Para la confección del proyecto se han aplicado las conclusiones del proceso de participación ciudadana realizado en la EDUSI, por lo que se integraron las inquietudes de todos los colectivos. Por esta razón, este proyecto responde a las necesidades expresadas por la ciudadanía, dotando de conectividad a zonas que no estaban conexionadas y regenerando un espacio público.

Las contrataciones se han hecho de forma transparente, garantizando la igualdad de oportunidades de las empresas. En las acciones de comunicación se ha utilizado un lenguaje sencillo, igualitario y no excluyente. De esta forma se alinea con el compromiso renovado para un Cabildo igualitario que aboga por la no discriminación.

Además, se ha fomentado la accesibilidad e integración gracias a que se han tenido en cuenta criterios de responsabilidad social.

Asimismo, este sistema mejora la sostenibilidad ambiental de la zona, ya que, hace que se reduzca notablemente el consumo de energía en el Ayuntamiento.

#### **SINERGIAS CON OTRAS POLÍTICAS O INSTRUMENTOS DE INTERVENCIÓN PÚBLICA**

Esta actuación presenta sinergias con otras políticas o instrumentos de intervención pública. De hecho, el objetivo de la Estrategia Conurban Azul, en la que se enmarca esta actuación está en concordancia con la Estrategia Europa 2020: lograr un modelo de desarrollo que implique un equilibrio coherente e integrador entre lo económico, social y ambiental, articulado a través de la promoción de una economía más verde, o más eficiente, y que impulse actividades de producción y consumo con bajas emisiones de gases de efecto invernadero así como la utilización eficaz y eficiente de los recursos naturales, sin olvidar el proceso participativo que incluye a todos los sectores de la comunidad.



