

Una manera de hacer Europa



BUENAS PRÁCTICAS

Actuaciones Cofinanciadas

Línea de ayudas dirigida a empresas de Extremadura para que incorporen las Tecnologías de Información y la Comunicación (TICs) en sus procesos
Cámara de Comercio de Badajoz

**Programa Operativo
Plurirregional de España**

Año 2019

Fondo Europeo de Desarrollo Regional

Línea de ayudas dirigida a empresas de Extremadura para que incorporen las Tecnologías de Información y la Comunicación (TICs) en sus procesos

Las Cámaras de Comercio han lanzado la línea de ayudas TICCámaras dirigida a pymes y autónomos de Extremadura con el objeto impulsar su transformación digital y mejorar así la competitividad de sus negocios a través de la incorporación de las nuevas tecnologías en sus procesos.

El presupuesto global del programa para Extremadura (2017-2019) es de 980.564,67 €. de los cuales el FEDER aporta 784.451,74€. Gracias al Fondo Europeo de Desarrollo Regional, 111 empresas de Extremadura han resultado beneficiarias, implantando nuevas tecnologías en su actividad.

Presentamos dos empresas como buena práctica, por una parte, **DISAIM Ingeniería**, consultoría formada por profesionales de la ingeniería que ofrecen soluciones de estructuras e instalación en el desarrollo de proyectos industriales, agroalimentarios, edificios terciarios y urbanismo. Gracias a la ayuda FEDER han podido implantar una "Solución IoT" relativa a la elaboración de Informes de Eficiencia Energética de Alumbrado Público. Por otra parte, **REISSWOLF SUROESTE S.L.** es una empresa de destrucción confidencial y certificada de documentación sensible en sus diferentes soportes, papel, cds, etc. La ayuda del FEDER les ha permitido, por una parte, crear una página web, lo que les ayuda a incrementar sus ventas. Por otra parte, incorporar una solución de gestión de flota en sus vehículos a través de GPS, mejorando los tiempos de conducción y diseños de rutas de sus conductores.

Consideramos que estas empresas son una buena práctica porque:

1. Elevada difusión entre los beneficiarios y el público en general.

La Cámara de Comercio de Badajoz publica en su **web oficial** <http://www.camarabadajoz.es/web/es/innovacion-y-proyectos-europeos/sociedad-de-la-informacion/tic-camaras> información específica relativa al apoyo económico del FEDER a los casos de éxito de la anualidad 2017, presentando cada uno de ellos, y mostrando información escrita y audiovisual sobre los mismos, de un modo cercano y ameno. La web www.camarabadajoz.es ha tenido un alcance medio de más de 120.000 visitas durante el año 2017.

Asimismo, la Cámara de Badajoz ha creado una página web diseñada específicamente para la divulgación del Programa, bajo el dominio www.ticcamarasbadajoz.es, en la que los beneficiarios **DISAIM INGENIERIA S.L. Y REISSWOLF SUROESTE, S.L** dan a conocer su actuación dentro del Programa TICCámaras junto a otros casos de éxito, evidenciando el apoyo del FEDER y la utilidad del Programa para la resolución de problemas de las empresas participantes en todo momento.



También se hace hincapié en Redes Sociales, así, bajo el lema **#TicCámaras**, se amplía el alcance de la divulgación de comunicación en diferentes sus diferentes soportes.

También se han mostrado los casos de éxito a la ciudadanía a través de la Exposición Itinerante **#soycticámaras**. Esta exposición consiste en 10 paneles informativos que van rotando por más de 15 localidades de Extremadura, acercando así el apoyo del FEDER y los casos de éxito al ámbito rural, donde la divulgación digital no tiene tanto alcance. **DISAIM INGENIERIA S.L. Y REISSWOLF SUROESTE S.L** son dos de las empresas expuestas.



También se han empleado medios más tradicionales, como la prensa en papel, para difundir el programa, a modo de ejemplo, se contrató la publicación de un especial a página completa en El Periódico de Extremadura.



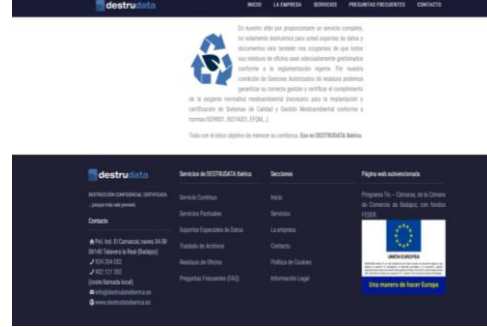
Las empresas beneficiarias **DISAIM INGENIERIA S.L. y REISSWOLF SUROESTE S.L**, entre otras, han divulgado correctamente su condición de beneficiario del Programa TICCámaras

y el apoyo recibido por parte del FEDER colocando carteles en sus instalaciones así como información de la ayuda recibida en sus páginas web.

<https://www.disaim.es/ticcamaras.html>



<http://destrudataiberica.es/>

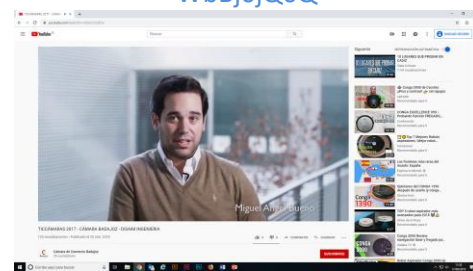
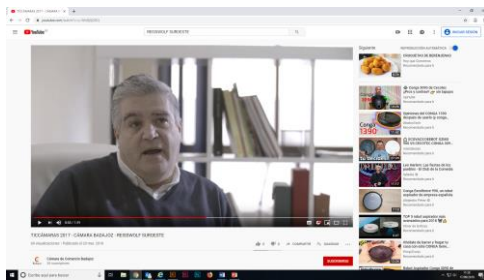


La Cámara cuenta con un canal propio en youtube en el que se divulgan los vídeos de las empresas DISAIM INGENIERIA S.L. y REISSWOLF SUROESTE S.L.



<https://www.youtube.com/watch?v=0z6vrCn2dCw>

<https://www.youtube.com/watch?v=z-WbBjOjQ0Q>

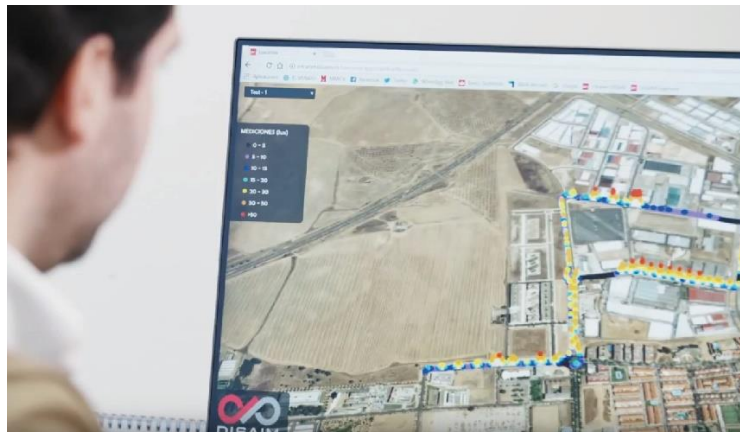


Además, se han llevado a cabo diferentes jornadas de sensibilización para dar a conocer las características del programa llegando a 350 empresas que acudieron presencialmente. La prensa escrita regional se hizo eco de algunas de ellas. La Cámara, por su parte, difundió las mismas vía mailing, redes sociales y web.



2. La actuación incorpora elementos innovadores

La actuación de **DISAIM INGENIERIA S.L.** consiste en una solución IoT. Se trata de la implementación de un software que optimiza los recursos a la hora de tomar datos luminotécnicos en campo. De este modo se mejoran los tiempos y costes tanto en la toma de datos en campo como en el posterior procesado en la oficina. Esto permite prestar un servicio innovador a los clientes ya que se presenta un informe georreferenciado, visual y muy atractivo de gran ayuda en la toma de decisiones técnicas como económicas.



Por su parte, el proyecto realizado por la empresa **REISSWOLF SUROESTE S.L** ha sido la puesta en marcha de una herramienta, en modalidad cloud computing que permite la optimización de la gestión de su flota de vehículos, la seguridad y la obtención de métricas. La solución permite configurar alertas, rutas, y distintas medidas de productividad, incluyendo variables como control de velocidad, número de horas de operación y control de costes de telecomunicaciones.

Con la solución en modalidad cloud es capaz de: obtener información en tiempo real del seguimiento geoposicionado de todos los vehículos de la flota y sus cargas, monitorizando rutas y trayectos, gestionar las rutas y vehículos, creación de rutas inteligentes de reparto o prestación de servicio, seguimiento del cumplimiento de la normativa para conductores (horarios de trabajo o de horas de conducción y paradas), sistema de gestión de tareas, identificación de vehículos más cercanos a clientes o puntos de interés, estimación de tiempo de llegada de un vehículo a destino, control de kilometraje y consumo de combustible de los vehículos, planificación del mantenimiento de vehículos, elaboración de informes de acuerdo a parámetros de seguimiento establecidos por la empresa: informes por vehículo/usuario, por ruta, etc., seguimiento de métricas de productividad configurables, acceso a datos históricos, Soporte multi dispositivo, Gestión de usuarios, Gestión de seguridad para smartphones, aplicación en iOS y Android para integración de seguimiento de rutas de usuarios.

3. Adecuación de los resultados obtenidos a los objetivos establecidos

El objetivo principal de **DISAIM INGENIERIA S.L.** es la implantación de una solución IoT que permita la visualización, análisis y elaboración de informes de eficiencia energética en alumbrado público.

Gracias a la implementación de la solución IoT descrita en el punto anterior, la empresa obtiene beneficios, tanto cuantitativos como cualitativos que se basan en el fortalecimiento de la posición competitiva de la empresa, así como en la adopción de la cultura de la innovación de la misma.

Por su parte, **REISSWOLF SUROESTE S.L** gracias a la puesta en marcha de la herramienta, en modalidad cloud computing, ha podido adecuar a sus expectativas las siguiente cinco ventajas: en primer lugar, el seguimiento en vivo de la ubicación de los vehículos, especialmente útil no sólo para el gestor de la flota, sino para el cliente, ya que ambos pueden saber en tiempo real en qué punto o a cuánta distancia se encuentra la mercancía de su destino, por lo que nuestro cliente dispondrá de toda la información necesaria de la recogida de la información confidencial de su negocio.

En segundo lugar, estos sistemas modernos permiten conectarse al ordenador del vehículo para poder recopilar información sobre su estado, ayudando a determinar si es necesario o no que la unidad reciba mantenimiento, por lo que la empresa podrá saber en qué situación se encuentra sus vehículos y anticiparse a cualquier avería del vehículo. Una tercera ventaja es la ayuda en el control del consumo real de combustible, midiendo tanto cargas como descargas realizadas, generando reportes que incluyan la información requerida. La cuarta ventaja que se adecúa a los objetivos establecidos es la de conocer los encendidos y apagados del motor, así como los cambios de ruta, el gestor puede saber si el vehículo ha sufrido algún percance, como un fallo mecánica o si ha sido víctima de un acto delictivo. Y, por último la empresa Reisswolf a través de cualquier dispositivo podrá conocer siempre la situación, velocidad, lugar, tiempos de paradas en todo momento de los vehículos de su flota y ahorrando de esa forma tiempo en tener que llamar a sus trabajadores.

4. Contribución a la resolución de un problema o debilidad detectada en el ámbito territorial de ejecución

La problemática a la cual se enfrentaba **DISAIM INGENIERIA SL** era cómo mejorar su sistema de control de alumbrado público para lograr ofrecer sus servicios a las administraciones públicas con el objetivo de mejorar la eficiencia energética de sus sistemas de alumbrado público.

Esta implantación realizada gracias al programa contribuye al ahorro en la factura final de la luz, disminución de la contaminación lumínica, reducción de emisión de gases de efecto invernadero y un menor mantenimiento del alumbrado público.

Esta solución empleada contribuye igualmente a la consecución de los límites establecidos por la Unión Europea en su estrategia UE2020.

La actuación realizada por **REISSWOLF SUROESTE, S.L** resuelve a la empresa la problemática derivada de la configuración de alertas, rutas, y distintas medidas de productividad, incluyendo variables como control de velocidad, número de horas de operación y control de costes de telecomunicaciones.

Sin duda esta solución servirá de palanca y cabeza tractora para que otras empresas del sector apuesten por una solución similar que les permita la optimización del uso del combustible y la

seguridad y control remoto de sus unidades de transporte mejorando así la logística y el transporte en el territorio.

5. Alto grado de cobertura sobre la población a la que va dirigida

La actuación de **DISAIM INGENIERIA SL** cuenta con un grado de cobertura muy amplio puesto que el alcance de alumbrado público es la población de las localidades donde se utilice.

En cuanto a **REISSWOLF SUROESTE, S.L** tiene un alto alcance sobre la población en general, pues si hablamos en términos medioambientales, la gestión de flotas se está convirtiendo en un compañero de trabajo fundamental para las empresas. Los medios que facilitan esta nueva técnica ayudan a reducir costes y tiempo en el transporte. Una ayuda primordial para las empresas y sus trabajadores y el conjunto de la sociedad en el día a día.

Al margen del alcance directo al beneficiario, y de las ventajas medioambientales para la población de la zona, se cree que esta solución tecnológica servirá de palanca y cabeza tractora para que otras empresas del sector apuesten por una solución similar que les permita la optimización del uso del combustible y la seguridad y control remota de sus unidades de transporte mejorando así la logística y el transporte en el territorio.

6. Consideración de los criterios horizontales de igualdad de oportunidades y no discriminación, así como responsabilidad social y sostenibilidad ambiental

DISAIM INGENIERIA SL, en cuanto a criterios de **no discriminación**: El desarrollo de la implantación de la solución IoT está destinado al conjunto de la sociedad, sin incurrir en ningún tipo de desigualdad entre géneros o discriminación racial. Internamente, para el desarrollo de sus procesos, la empresa sólo ha tenido en cuenta la competencia profesional y las actitudes personales de quienes han participado de un modo u otro en el proyecto. También se ha tenido en cuenta el criterio de **responsabilidad social**: La consecución del objetivo constituye el mayor gesto de responsabilidad social posible, y de mayor impacto, y precisamente ese ha sido el objetivo de la empresa. Además, respecto a la **sostenibilidad ambiental**, la empresa contribuye sin duda a través de esta solución a las siguientes acciones directas: disminución de la contaminación lumínica, reducción en la emisión de gases de efecto invernadero y menor gasto de mantenimiento del alumbrado público

Por su parte, **REISSWOLF SUROESTE S.L** promueve la **igualdad de oportunidades** entre hombres y mujeres dentro de su organización. En cuanto a **responsabilidad social**, la empresa proporciona a sus clientes un servicio completo, no solamente destruyen soportes de datos y documentos sino que también se ocupan de que todos los residuos de oficina sean adecuadamente gestionados conforme a la reglamentación vigente. Además, las soluciones que ofrece la empresa están concebidas con **respeto al medio ambiente**, por ello reincorporan los restos de los soportes destruidos al ciclo de materiales recuperables (p.e. como materia prima para la elaboración de servilletas de papel). Por su condición de Gestores Autorizados de residuos pueden garantizar su correcta gestión y certificar el cumplimiento de la exigente normativa medioambiental.

7. Sinergias con otras políticas o instrumentos de intervención pública

Actualmente **DISAIM INGENIERIA SL** se encuentra alojada en el Parque Científico y Tecnológico de Extremadura, el cual, a su vez, pertenece a la red Enterprise Europe Network, por lo que la ayuda recibida del FEDER a través de TICCámaras contribuye a dar un paso más en el crecimiento de la empresa junto a los instrumentos de intervención pública que vertebran el Sistema Regional de Innovación, Ciencia y Tecnología.

Esta actuación se encuentra alineada con la Estrategia de Economía Verde y Circular para Extremadura - Extremadura 2030 – que señala cuatro grandes Programas o líneas de actuación que se fundamentan a través de la concertación social, política y la participación ciudadana; la capacitación masiva de la ciudadanía y soporte a la transición del tejido empresarial extremeño; el impulso a la investigación y la innovación, y el desarrollo de un plan de identificación y puesta en valor de todas las actuaciones que estén o vayan a estar creando economía verde y circular en la región.

La apuesta que Extremadura ha realizado para la implantación de un modelo de desarrollo sostenible le proporciona una ventaja competitiva para convertirse en una región tractora que lidere en Europa el impulso de un modelo cimentado en la economía verde y circular.

Una manera de hacer Europa



Fondo Europeo de Desarrollo Regional