

# ACTO ANUAL DE POLÍTICA REGIONAL Y FONDOS EUROPEOS EN ESPAÑA

26 y 27 de noviembre de 2018, Madrid

## BUENAS PRÁCTICAS: Vía Verde del Parque Lineal del Nervión

Elena Gómez Chico  
Jefa del Servicio de Sostenibilidad Ambiental

Tomás Alonso Sanz  
Jefe del Servicio de Asuntos Europeos

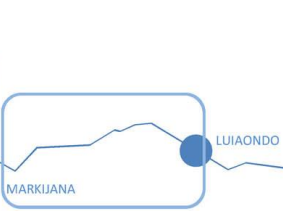
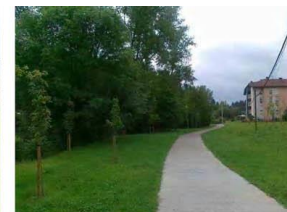


Arabako Foru Aldundia  
Diputación Foral de Álava



Europar Batasuna  
Unión Europea

Fondo Europeo de  
Desarrollo Regional (FEDER)  
*"Una manera de hacer Europa"*  
Eskualde Ganapenerako  
Europar Funtsa (EGEF)  
*"Europa egiteko modu bat"*



# VÍA VERDE del Parque Lineal del Nervión

## PRINCIPALES CARACTERÍSTICAS:

El Parque Lineal del Nervión y su Vía Verde es un **ambicioso proyecto** que ha permitido dotar al entramado urbano e industrial de este valle alavés del Río Nervión de un corredor verde y un nuevo punto de encuentro con la naturaleza que le rodea.

Las dificultades han sido numerosas para poder encajar el trazado de la infraestructura verde en un **ámbito complejo geográficamente, con un fondo de valle ocupado en continuo y muy fragmentado** por vías de comunicación y zonas urbanizadas.

La Vía Verde se ha proyectado para la **movilidad no motorizada**: peatones y ciclistas.



# VÍA VERDE del Parque Lineal del Nervión

## PRINCIPALES CARACTERÍSTICAS:

Se localiza en la **segunda zona más habitada de la provincia** de Álava, y en sus 10,6 km paralelos al río Nervión:

-Une las localidades de Llodio (18.447 habitantes), Luiando (1.275 hab.) y Amurrio (10.366 hab.).

-Posibilita la conexión de los siguientes Polígonos Industriales:

Gardea (Llodio).

Industrias del entorno de Markijana (Ayala y Amurrio)

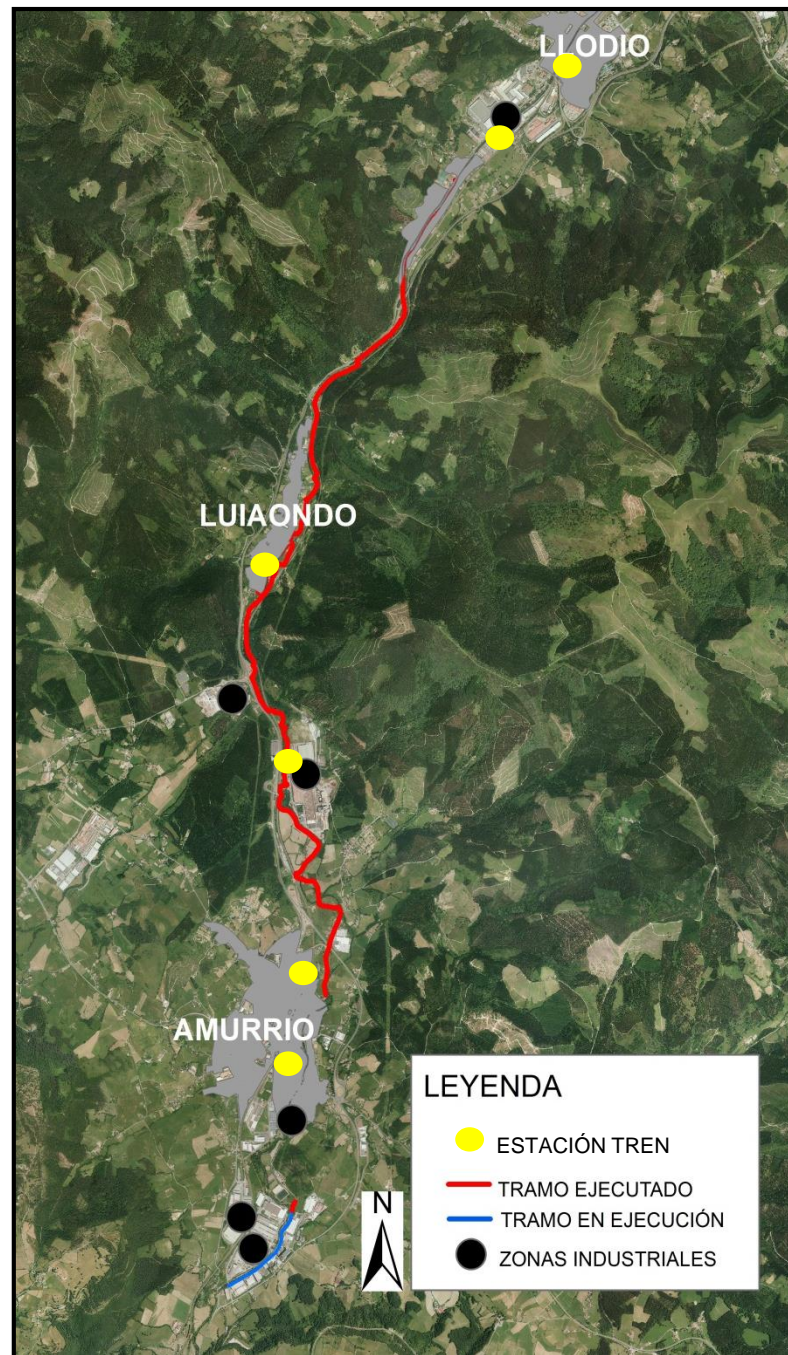
Maskuribai (Amurrio).

Aldaiturriaga (Amurrio)

Saratxo (Amurrio).

-Fomenta la **intermodalidad** de medios de transporte, ya que a lo largo de su trazado existen varias estaciones de ferrocarril: Llodio, Santa Cruz de Llodio, Luiando, Salbio y Amurrio-Iparralde y Amurrio.

-Es limítrofe con los municipios de Orduña (4.217 hab.) y Arrankudiaga (1.018 hab.) pertenecientes al Territorio Histórico de Bizkaia, situados también en el eje lineal del Nervión y área funcional de la Vía Verde.



# VÍA VERDE del Parque Lineal del Nervión

## MÁS QUE UN CAMINO.

El corredor verde tiene su base territorial en el eje fluvial del Nervión, aprovechando su potencialidad vertebradora.

Se trata de un espacio natural de extraordinario valor ecológico y paisajístico y para el uso público. Un recurso particularmente valioso en un entorno geográfico fuertemente artificializado y ocupado históricamente por usos urbanos, industriales e infraestructuras de comunicación.

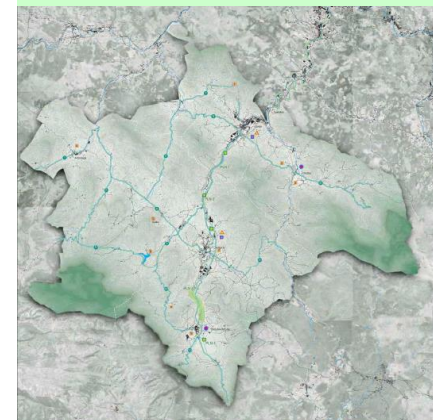
La actuación se enmarca dentro de las acciones contempladas en el Plan Territorial Parcial del Área Funcional de Llodio, y en el Plan Especial del Parque Lineal del Nervión.



## PLAN ESPECIAL del Parque Lineal del Nervión

Es aprobado el 30 de octubre de 2006 por el Departamento de Ordenación del Territorio y Medio Ambiente del Gobierno Vasco. Se plantean actuaciones encaminadas a:

- La recuperación ecológico-paisajística del corredor fluvial.
- La restitución de la conectividad en un ámbito general muy fragmentado por la infraestructuras existentes.
- Impulso a los medios de transporte no motorizados a través de la creación de una Vía Verde para desplazamiento cotidiano y de ocio.
- La puesta en valor de un espacio fluvial con gran poder de atracción y de importancia estratégica para la comarca.



**UN EJEMPLO DE  
SOSTENIBILIDAD EN  
EL PLANEAMIENTO**

***Restaurar y poner en  
valor el corredor  
fluvial, restituir la  
conectividad  
ecológica como  
fundamento de  
desarrollo territorial.***

# VÍA VERDE del Parque Lineal del Nervión

## FUNDAMENTOS AMBIENTALES, PAISAJÍSTICOS Y DE USO PÚBLICO.



Entender el río como un elemento natural definitivo del territorio y del paisaje que aporta múltiples servicios a la sociedad.

Integrar de manera respetuosa el corredor fluvial en unos núcleos urbanos y zonas industriales que hasta ahora habían dado la espalda al río relegando a sus márgenes y riberas usos y aprovechamientos residuales.



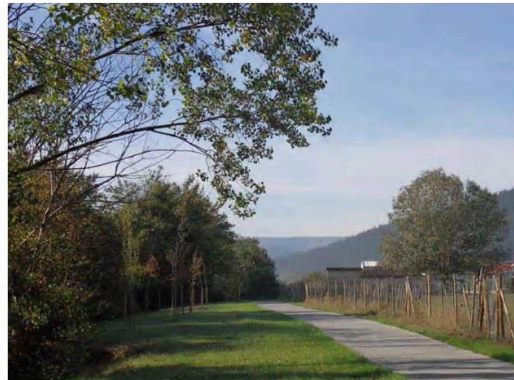
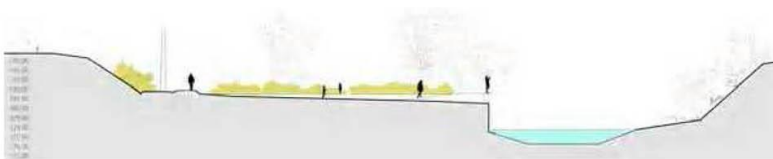
# VÍA VERDE del Parque Lineal del Nervión

## FUNDAMENTOS AMBIENTALES, PAISAJÍSTICOS Y DE USO PÚBLICO.

Restauración de un corredor lineal con múltiples procesos de degradación ambiental: ocupación del dominio público hidráulico, vertidos de residuos y escombreras afectando a las riberas.



Foto Quintas

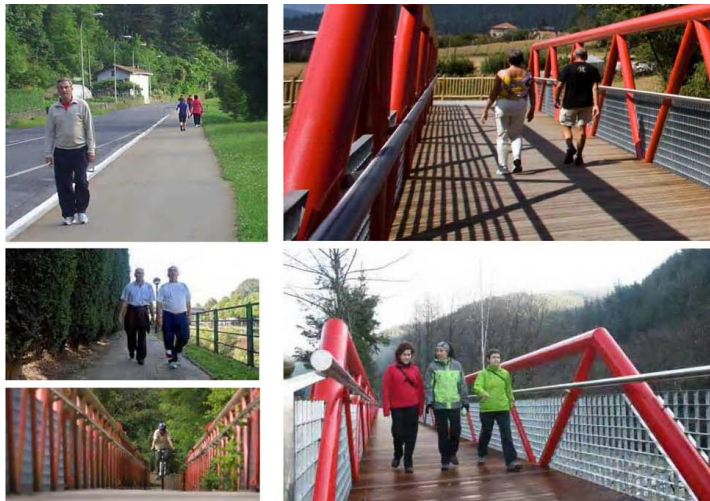


# VÍA VERDE del Parque Lineal del Nervión

## FUNDAMENTOS AMBIENTALES, PAISAJÍSTICOS Y DE USO PÚBLICO.

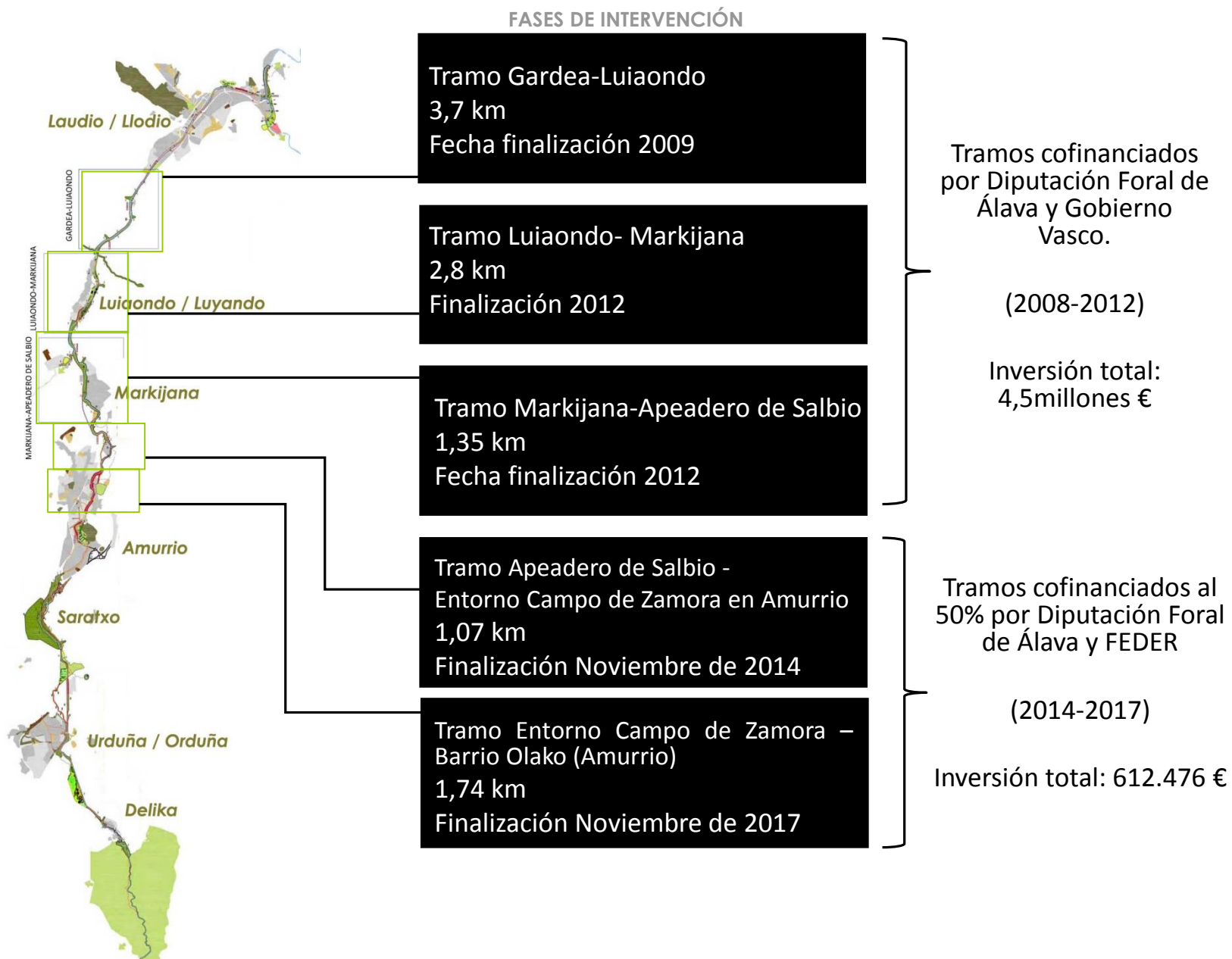
Fomentar la movilidad sostenible y promocionar la conexión urbana-rural habilitando una Vía Verde para uso peatonal y ciclista.

Facilitar el acercamiento de la población de manera extensiva al río, habilitando un espacio lineal de uso público que conecte diferentes localidades para el desplazamiento cotidiano, el paseo, la práctica del deporte, y también, cómo no, para la contemplación y el sosiego.





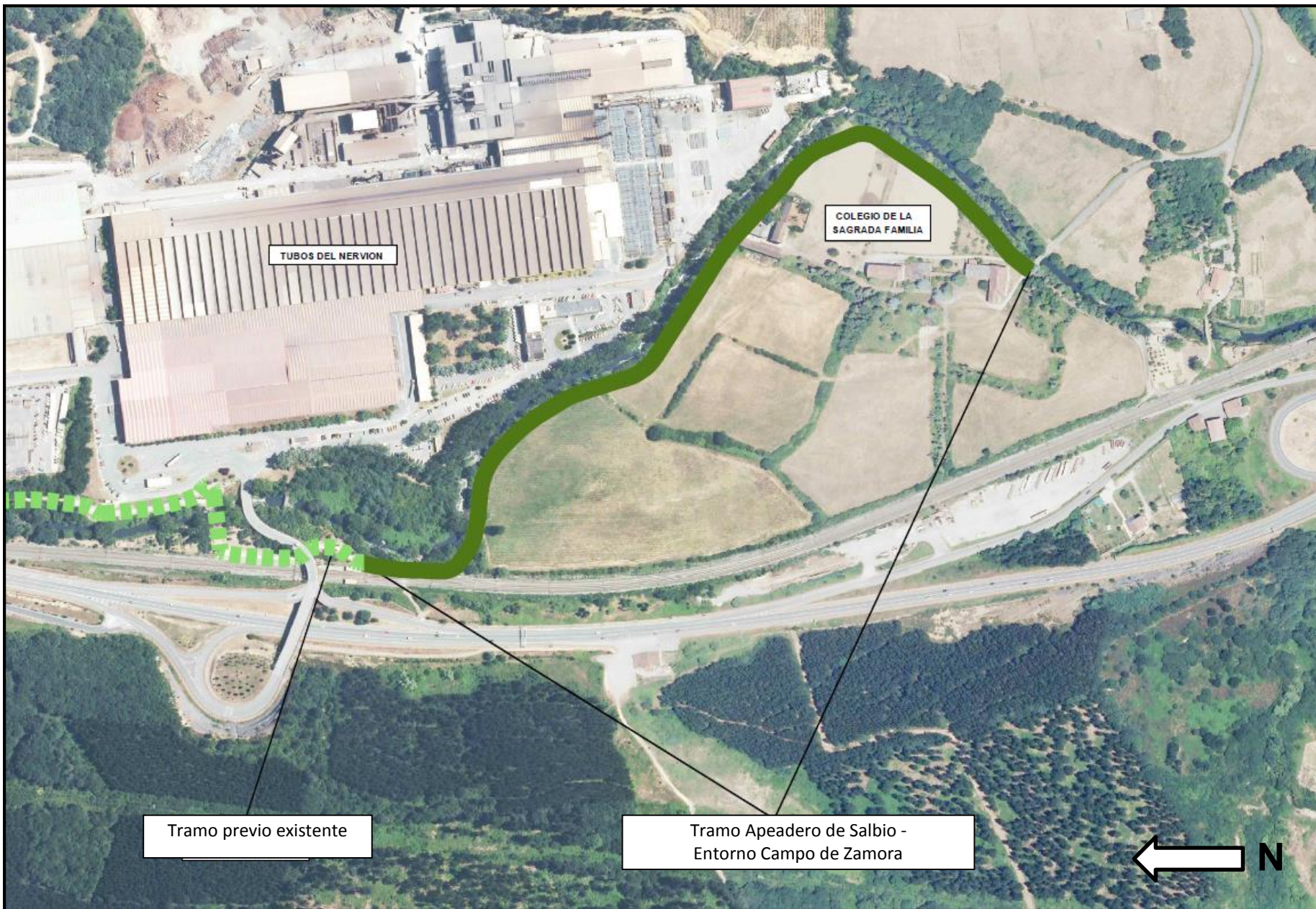
# VÍA VERDE del Parque Lineal del Nervión



# VÍA VERDE del Parque Lineal del Nervión

## Tramo Apeadero de Salbio - Entorno Campo de Zamora

Longitud: 1,07 km. Cofinanciado al 50 % DFA/FEDER. Finalización: Nov. 2014



## VÍA VERDE del Parque Lineal del Nervión

**Tramo Apeadero de Salbio - Entorno Campo de Zamora**  
Longitud: 1,07 km. Cofinanciado al 50 % DFA/FEDER. Finalización: Nov. 2014



## VÍA VERDE del Parque Lineal del Nervión

**Tramo Apeadero de Salbio - Entorno Campo de Zamora**  
Longitud: 1,07 km. Cofinanciado al 50 % DFA/FEDER. Finalización: Nov. 2014



## VÍA VERDE del Parque Lineal del Nervión

**Tramo Apeadero de Salbio - Entorno Campo de Zamora**  
Longitud: 1,07 km. Cofinanciado al 50 % DFA/FEDER. Finalización: Nov. 2014

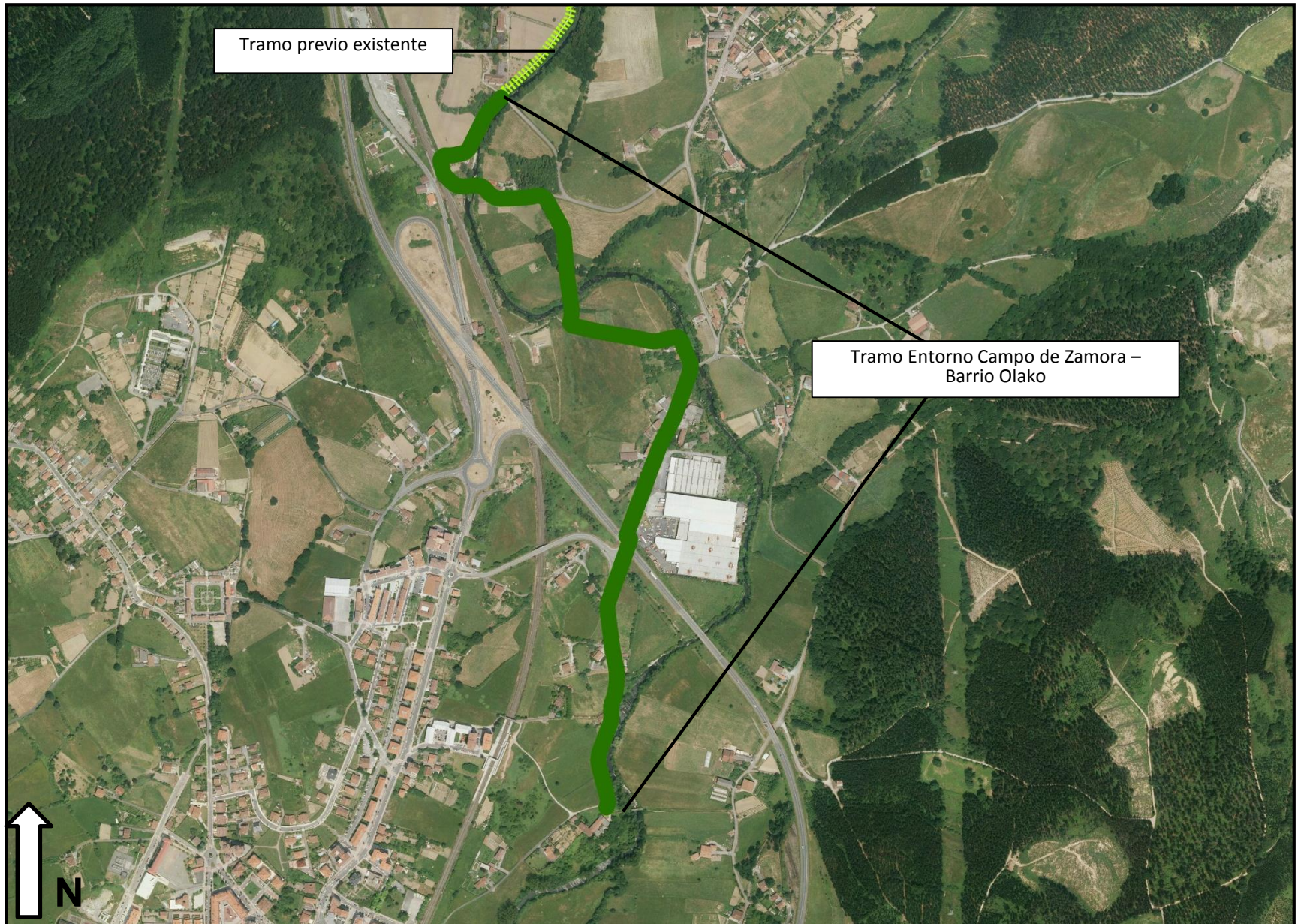


# VÍA VERDE del Parque Lineal del Nervión

## CONEXIÓN CON EL NÚCLEO URBANO DE AMURRIO

### Tramo Entorno Campo de Zamora - Barrio Olako

Longitud: 1,74 km. Cofinanciado al 50 % DFA/FEDER. Finalización: Nov. 2017



**VÍA VERDE** del Parque Lineal del Nervión

**CONEXIÓN CON EL NÚCLEO URBANO DE AMURRIO**  
**Tramo Entorno Campo de Zamora - Barrio Olako**  
Longitud: 1,74 km. Cofinanciado al 50 % DFA/FEDER. Finalización: Nov. 2017



# VÍA VERDE del Parque Lineal del Nervión

## CONEXIÓN CON EL NÚCLEO URBANO DE AMURRIO

### Tramo Entorno Campo de Zamora - Barrio Olako

Longitud: 1,74 km. Cofinanciado al 50 % DFA/FEDER. Finalización: Nov. 2017





# Difusión de la VÍA VERDE DEL PARQUE LINEAL DEL NERVIÓN



Arabako Foru  
Aldundia  
Diputación  
Foral de Álava

www.araba.eus

## Prentsa Oharra Nota de Prensa



Fondo Europeo de  
Desarrollo Regional (FEDER)  
"Una manera de hacer Europa"  
Eskualde Garapenerako  
Europar Funtsa (EGEF)  
"Europa egiteko modu bat"



Arabako Foru  
Aldundia  
Diputación  
Foral de Álava

www.araba.eus

## Prentsa Oharra Nota de Prensa



Fondo Europeo de  
Desarrollo Regional (FEDER)  
"Una manera de hacer Europa"  
Eskualde Garapenerako  
Europar Funtsa (EGEF)  
"Europa egiteko modu bat"

### La Diputación inaugura el nuevo tramo de la vía verde del Parque Lineal del Nervión, que conecta Amurrio con Llodio

Con una longitud de casi dos kilómetros y una gran pasarela de 67 metros de longitud, ciclistas y peatones pueden disfrutar desde hoy de esta vía verde

El diputado foral de Medio Ambiente, Josean Galera, ha puesto en valor la importancia de esta vía y su aporte a la movilidad sostenible en Álava

**Amurrio, 4 de diciembre de 2017.** Ciclistas y peatones podrán disfrutar, desde esta misma mañana, de la vía verde del Parque Lineal del Nervión con el nuevo tramo que culmina la conexión entre las localidades de Amurrio y Llodio ya habilitada. El diputado foral de Medio Ambiente, Josean Galera, ha inaugurado hoy el recorrido recién acondicionado que cuenta con una longitud de 1,7 kilómetros y con una gran pasarela de 68 kilómetros para salvar el cauce del río Nervión. Al acto han asistido también la alcaldesa del Ayuntamiento de Amurrio, Josune Irabien y otras autoridades locales y forales.

Galera ha aprovechado el acto para poner en valor la importancia de este itinerario para la movilidad sostenible en Álava y ha animado a la ciudadanía ayalesa y a sus visitantes a desplazarse mediante medios de transporte no motorizados, *"no sólo en los tiempos de ocio, también en los desplazamientos a los centros escolares o laborales"*. *"Para la Diputación Foral de Álava es una prioridad favorecer una movilidad y un estilo de vida sostenibles dentro de los ecosistemas urbanos, y esta vía verde es un buen ejemplo de esta prioridad y de nuestra apuesta por la salud pública"*, ha añadido el diputado foral en este sentido.

La Diputación Foral de Álava ha acondicionado este tramo que permite al Parque Lineal del Nervión sumar un total de diez kilómetros y medio de recorrido, y que ha unido el Campo de Zamora con Olako, donde se conecta con la red municipal de bidegorris. La inversión para las obras ha supuesto 385.000 euros, financiados al 50% por los fondos europeos Feder.

Ha incluido la instalación de una gran pasarela de 67 metros de longitud con una estructura metálica en celosía y con tarima de madera tecnológica, que ofrece mayor seguridad para las bicicletas, en caso de lluvia.

Según las estimaciones de la Diputación Foral de Álava, cerca de 200.000 usuarios utilizan esta vía cada año. *"Unas cifras que esperamos aumentar con el acondicionamiento de este nuevo tramo"*, ha confiado Galera.

### Hasta el polígono de Saratxo

Asimismo, el diputado foral ha aprovechado para anunciar la siguiente fase por la que continuará este itinerario verde. Se trata de la conexión con el polígono industrial de Saratxo desde 'El Refor'. Para ello, los presupuestos forales para 2018 reservan ya una partida de 60.000 euros, que la Diputación destinará a la redacción del proyecto constructivo del nuevo tramo.

# VÍA VERDE del Parque Lineal del Nervión

## USUARIOS:

La Vía Verde del Parque Lineal del Nervión es la **segunda más utilizada de la Red de Itinerarios Verdes de Álava**. Los datos de utilización en el año 2017 han sido:

- Contador de **Gardea**: 159.196 usuarios.



129.635



29.561

- Contador de **Markijana**: 43.219 usuarios.



27.657



15.562



# Arraigo en la ciudadanía de la VÍA VERDE DEL PARQUE LINEAL DEL NERVIÓN

Lunes 04.18  
EL CORREO



Tras su ampliación, el parque fluvial alcanza los 10,5 kilómetros. :: E. C.

## 326 personas utilizan cada día la pasarela del Parque Lineal

Desde su inauguración, el pasado diciembre, 24.000 ciclistas y peatones han atravesado el nuevo puente que salva el río Nervión



:: E. C.

VITORIA. Al abrigo de su silueta roja, que contrasta con el intenso verde del entorno, 326 personas atraviesan cada día la nueva pasarela que salva el río Nervión en el Parque Lineal. Según las cifras de la Diputación alavesa, desde su inauguración, el pasado mes de diciembre, hasta 24.000 ciclistas y peatones han utilizado el nuevo puente, que se sitúa dentro del trazado de más de 10 kilómetros de vía verde.

Un contador instalado permite conocer con exactitud el tránsito en la infraestructura. Es los fines de semana cuando se registran más usos: la semana pasada, sólo los días 20, 21 y 22 de abril, 2.319 personas atravesaron los 67 metros de la llamante pasarela, que supuso un desembolso de 163.900 euros para las arcas forales y que ha venido a subsanar las

deficiencias de accesibilidad en la vía, una de los itinerarios verdes más utilizados en el territorio.

El pasado mes de diciembre el departamento foral de Medio Ambiente inauguró los 1,8 kilómetros del trazado del parque fluvial que permiten enlazar Llodio con Amurrio. Se aprovechó la intervención para renovar señalética, paneles y balizamiento del recorrido, que alcanza los 10,5 kilómetros.

12 ARABA  
Diario de Noticias de Álava - Lunes, 30 de abril de 2018

## La nueva pasarela del Parque Lineal cumple las expectativas

Más de 24.000 ciclistas y peatones ya han utilizado la infraestructura sobre el río Nervión

**DATOS**  
**326**  
Peatones y ciclistas de media pasaron cada día por la nueva pasarela sobre el río Nervión, aunque los fines de semana se han llegado a contabilizar más de 2.300.

**163.900**  
Son los euros que ha invertido la Diputación Foral de Álava en la instalación de la nueva pasarela del Parque Lineal.



personas pasaron por la nueva pasarela.

El Departamento foral de Medio Ambiente y Urbanismo ha renovado, asimismo, toda la señalética, paneles y balizamiento del recorrido, con el objetivo de "mejorar el paso en los cruces" y ofrecer "una imagen uniforme" para toda la vía del Parque Lineal del Nervión.

"Se trata de uno de los itinerarios verdes más utilizados en Álava, tanto por peatones como por usuarios de la bicicleta y permite, desde el pasado mes de diciembre, la conexión de Llodio con Amurrio, gracias al acondicionamiento de un nuevo tramo de 1,7 kilómetros", ha destacado la Diputación. E.R./F.M.-A.B.

HAY QUE INSCRIBIRSE ANTES DEL 2 DE MARZO

## Una marcha por la Igualdad recorrerá el 10 de marzo el Parque Lineal del Nervión

Es un trayecto de 12.400 metros entre Llodio y Amurrio

ARACELI OIARZABAL JORGE MUÑOZ - Miércoles, 21 de Febrero de 2018 - Actualizado a las 06:03h

# Difusión de la VÍA VERDE DEL PARQUE LINEAL DEL NERVIÓN

## Folleto Informativo

INFORMAZIÓI ETA TRAKOAK ERABILTZEKO  
DESCARGA DE INFORMACIÓN Y TRACOS  
[www.araba.es](http://www.araba.es)

www.araba.es/web/  
ibilbidetereensarea

www.araba.es/web/  
reditinerariosverdes



### NERBIOIKO PARKE LINEALA PARQUE LINEAL DEL NERVIÓN

Protección del Medio Ambiente  
Departamento de Medio Ambiente y Ordenación del Territorio  
Ayuntamiento de Álava  
Diputación Foral de Álava











### NERBIOI IBAIA - RÍO NERVIÓN

*Delikán (Araba) du jatorria 72 kilometro luzearako Delik honetik, bera da eurte eta desiozteei eker 170 m-tako Nerbioi ur-jauzi ikusgarriaren esantzuia. Amurrio eta Laudiotik igarota, Bizkaiko kostaldeantze jarraitzen du bere ibilguia behin Basauri ibazabal ibaiarekin elkartuta. Haritz eta lizarrez osatutako erribera basoak hainbat animaliarren bizileku dira, hala nola, koartze hauskara, lepazuria, ahate eta anfibio espezie desberdinak.*

Gracias a los días lluviosos y el deshielo, el Río Nervión de 72 kilómetros de longitud, es el causante de la cascada del Nervión en Delika (Álava) de más de 170 m de altura. Después de atravesar Amurrio y Laudio se une con el río Ibazabal en Basauri, siguiendo su cauce hasta la costa de Bizkaia. Hoy en día, sus bosques de ribera de robles y fresnos son un refugio para animales como la garza real, la garduña, y distintas especies de patos y anfibios.



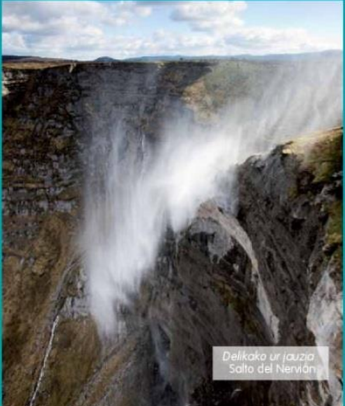
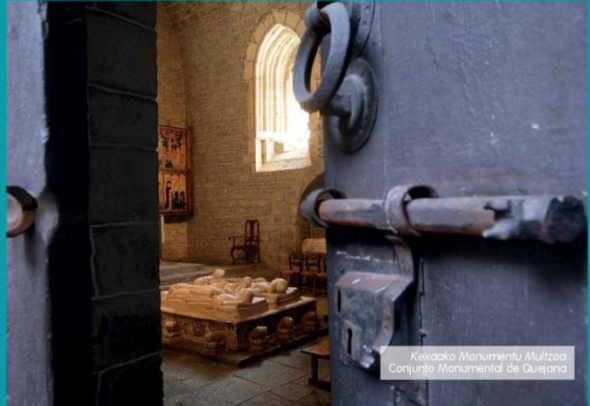


### EZ EZAZU GALDU...

Nahitaez ikusi behariko zenituzke Gorobel Mendilerroa, Delikako amolita eta Maroñoko urtegia bezalako inguruko lekuetako altxor naturalak, baita Arabako ondarearen harbitxiak diren Kexaako Monumentu Multzoa, Arreko Andra Mariaren santutegia edo Artzniegako hiribidu noblea.

### NO TE PIERDAS...

Elas proximidades, no te deberías perder los tesoros naturales de la Sierra Salvada, el cañón del Delika o el pantano de Maroño ni auténticas joyas patrimoniales como el Conjunto Monumental de Quejana, el Santuario de la Virgen de la Erdna, o la villa solariega de Artzniega, entre otras.

Delikako ur-jauzia  
Salto del Nervión

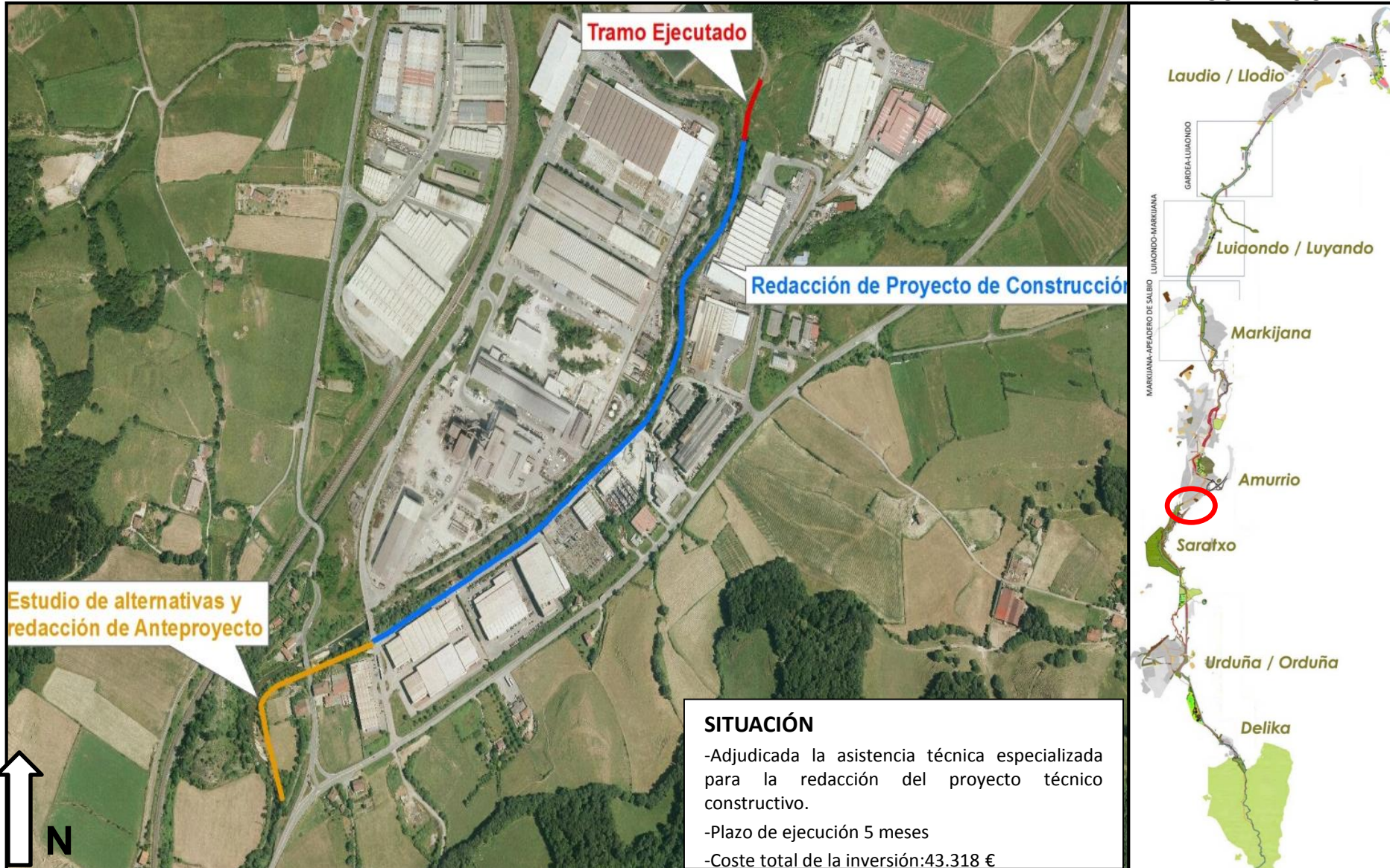
Kexaako Monumentu Multzoa  
Conjunto Monumental de Quejana

**Y seguimos trabajando...**

# Trabajos de continuación de la VÍA VERDE del Parque Lineal del Nervión (Fondos FEDER 2014-2020)

Tramo Refor/Polígono Industrial de Saratxo - Barrio de los Mesones (Amurrio)  
Tramo inicial ejecutado y en redacción el proyecto de construcción del resto del ámbito

## LOCALIZACIÓN



Tramo Ejecutado

Redacción de Proyecto de Construcción

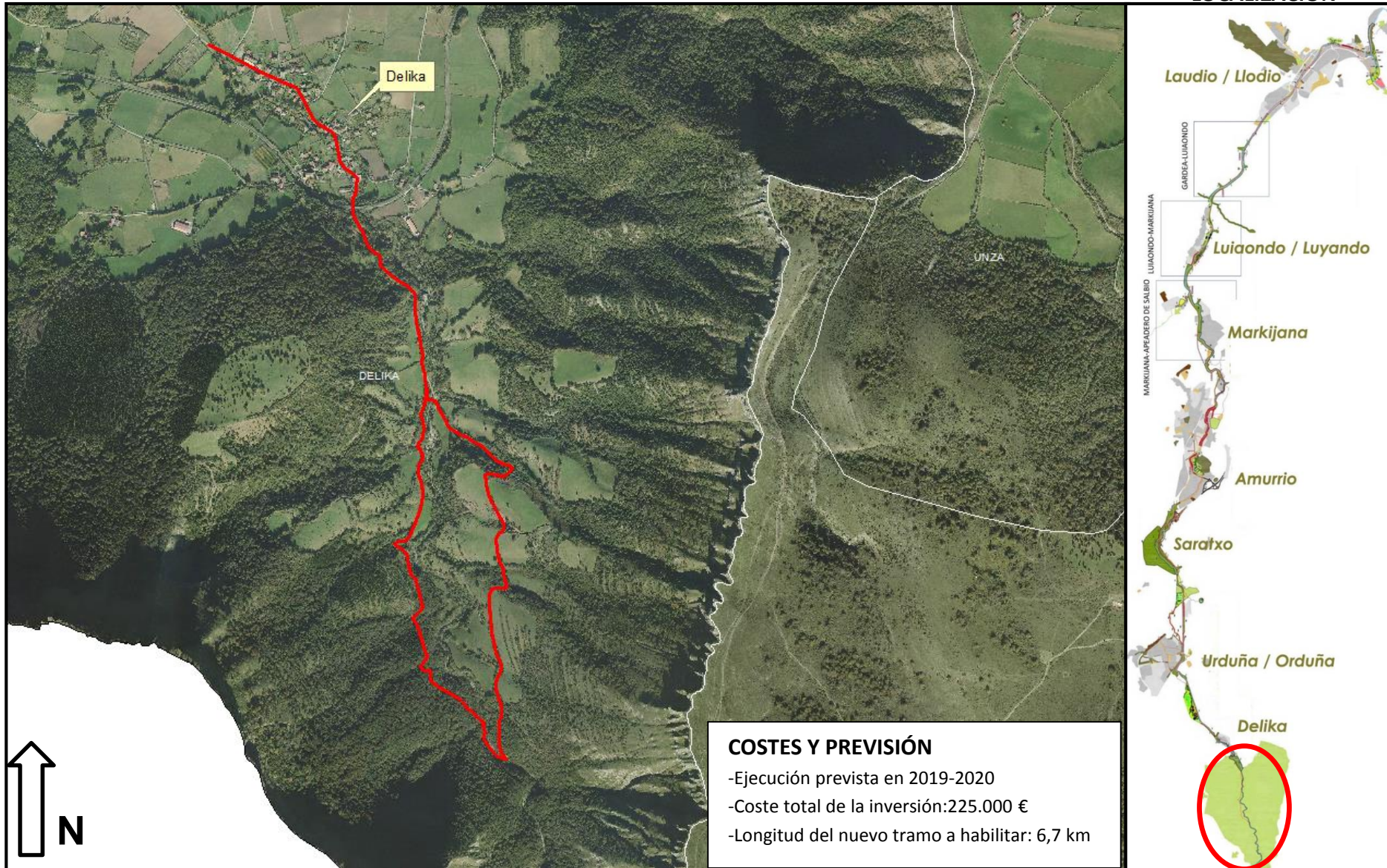
Estudio de alternativas y redacción de Anteproyecto

### SITUACIÓN

- Adjudicada la asistencia técnica especializada para la redacción del proyecto técnico constructivo.
- Plazo de ejecución 5 meses
- Coste total de la inversión:43.318 €

# Trabajos de continuación de la VÍA VERDE del Parque Lineal del Nervión (Fondos FEDER 2014-2020)

Tramo Senda Verde del Cañón de Delika en el tramo de cabecera del curso fluvial del Nervión.



# Red de Itinerarios Verdes de Álava



## Red de Itinerarios Verdes de Álava

Arabako Ibilbide  
Berdeen Sarea



Red de Itinerarios  
Verdes de Álava

El Parque Lineal del Nervión forma parte de la **Red de Itinerarios Verdes de Álava**.

La Diputación Foral de Álava, **en colaboración con las Entidades Locales**, trabaja desde hace **más de 20 años** en el desarrollo de esta Red.

Se trata de infraestructuras de comunicación que utilizan preferentemente antiguas infraestructuras lineales parcial o totalmente fuera de servicio, antiguas vías pecuarias, así como caminos naturales, de peregrinaje y grandes itinerarios históricos y/o de notable interés ecológico y paisajístico destinados a los desplazamientos no motorizados.



## Red de Itinerarios Verdes de Álava

Arabako Ibilbide  
Berdeen Sarea



Red de Itinerarios  
Verdes de Álava

### OBJETIVOS PRINCIPALES DE LA RED:

- Facilitar el acceso público respetuoso al Medio Natural, posibilitando el conocimiento y disfrute públicos de los valores naturales, paisajísticos y culturales de las áreas por las que discurren las Rutas.
- Conectar áreas rurales con los entornos urbanos.
- Promocionar los medios de movilidad sostenible configurando una Red territorial funcional.
- Mantener y, en su caso, recuperar y restaurar antiguos caminos singulares de marcada significación natural, histórica o cultural (Camino de Santiago, antiguas Vías de Ferrocarril y otras infraestructuras lineales en desuso, etc).
- Contribuir a implementar nuevas iniciativas de Desarrollo Rural Sostenible.



# Las vías verdes, una de las principales apuestas de la Diputación de Álava en el POPV FEDER



Fondo Europeo de  
Desarrollo Regional (FEDER)  
"Una manera de hacer Europa"

Euzko Batasuna  
Europar Funtsa (EGEF)  
"Europa aginteko modurik"

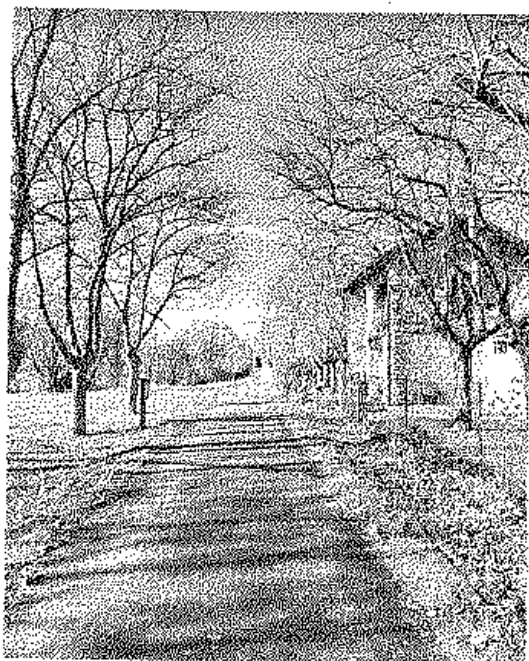
*La institución foral alavesa ha certificado 2,5 millones de euros en tres de los objetivos temáticos del Programa Operativo, en el que los itinerarios verdes del territorio tienen gran relevancia.*

**E**n el periodo de programación 2014-2020, la dotación de ayuda FEDER para la Diputación Foral de Álava (DFA) asciende a 9,06 millones de euros, de los cuales 0,5 millones de euros han contribuido al desarrollo de la Iniciativa Pyme. Por tanto, la dotación de ayuda FEDER destinada a cofinanciar actuaciones promovidas por la Diputación de Álava presenta un importe de 8,5 millones de euros. Dentro de los objetivos temáticos considerados prioritarios para la realización de actuaciones cofinanciadas por fondos procedentes de la UE, y en base a las necesidades del territorio histórico, las actuaciones de la DFA se concentran en cuatro de ellos: 'Mejorar la competitividad de las pymes' (Objetivo Temático 3, OT3); 'Favorecer el paso a una economía baja en carbono en todos los sectores' (OT4); 'Promover la adaptación al cambio climático y la prevención y gestión de riesgos' (OT5) y 'Conservar y proteger el medio ambiente y promover la eficiencia de recursos' (OT6).

Tras un inicio de periodo determinado por las designaciones de las autoridades del programa y los organismos intermedios, en 2017 ha podido iniciarse el flujo de solicitudes de reembolso a la Comisión por parte de estos últimos, que reflejaban los gastos ya ejecutados desde el 2014 relativos a las actuaciones incluidas en el programa operativo.

En este contexto, la Diputación Foral de Álava ha realizado una solicitud de reembolso, en la que se ha certificado gasto en los objetivos temáticos 3, 4 y 5, correspondiente a los años 2014 y 2015. Dicha solicitud de reembolso contiene gasto certificado por un importe de 2,5 millones de euros, de los cuales el 50% está cofinanciado por el FEDER.

Concretamente, en el OT4, 'Favorecer el paso a una economía baja en carbono en todos los sectores' --y, más concretamente, en el obje-



**Se han realizado sendas actuaciones en las vías verdes del Ferrocarril Vasco Navarro y del Parque Lineal del Nervión**

vo específico 'Fomento de la movilidad urbana sostenible: transporte urbano limpio, transporte colectivo, conexión urbana-rural, mejoras de la red viaria, transporte ciclista, peatonal, movilidad eléctrica y desarrollo de sistemas de suministro de energía limpias' -- se han realizado dos actuaciones, cuyo coste total ha ascendido a 745.000 euros: la Vía Verde del Parque Lineal del Nervión, en el tramo entre el apeadero de Salbio y el Campo Zamora, y la Vía Verde del Ferrocarril Vasco Navarro, en el tramo comprendido entre Otazu y Vitoria-Gasteiz.

El itinerario verde del Ferrocarril Vasco Navarro es la ruta verde más transitada del territorio histórico, con más de 240.000 transeúntes al año. La obra cofinanciada por FEDER --entre Otazu y Puente Alto, en Vitoria-Gasteiz-- une la vía verde con la ciudad en un tramo que hasta ese momento había que realizar por la carretera A-2130, con la consiguiente peligrosidad del trayecto. El tramo de vía realizado tiene una longitud total de 1,35 km, entre los cuales se incluye la colocación de una pasarela de unos 106 metros que cruza la citada carretera conectando directamente a los transeúntes en su ruta hacia Otazu.

La Vía Verde del Parque Lineal del Nervión, una de las rutas de mayor utilización de Álava, une los municipios de Amurrio y Landiá discutiendo su trazado paralelo al curso Ruvial del río Nervión. En la fase certificada al FEDER en la primera solicitud de reembolso realizada por la DFA se ha realizado el tramo comprendido entre el Apeadero de Salbio y el entorno del Campo Zamora, situado ya en el municipio de Amurrio, de una longitud de 1,07 km.

Cabe señalar que las vías verdes constituyen una de las apuestas más importantes de la Diputación Foral de Álava en el contexto del Programa Operativo ya que constituyen el 17% de la ayuda total programada en el periodo 2014-2020. Durante los años 2016 y 2017 se continuó con la ampliación de la red de itinerarios verdes del territorio con la construcción de tres nuevos tramos de vías verdes: la continuación del Parque Lineal del Nervión, entre el Campo Zamora y Otazu; el tramo de la vía verde del Ferrocarril Vasco Navarro a su paso por Antsoñana y la primera fase de las obras de la vía verde del Zadorra, entre el puente de Villodes y Nandares de la Oca. Los gastos correspondientes a estas actuaciones se incluirán en la segunda solicitud de reembolso al FEDER que realizará este año la Diputación Foral de Álava.

**Programa Operativo FEDER del País Vasco 2014-2020**

# Red de Itinerarios Verdes de Álava

## 1.080,38 km

- ARABAKO IBILBIDE BERDEAK**
- 1 VASCO-NAVARROKO trenbide zaharreko bide berdea
  - 2 Urbarri Gangoako urtegioko ibilbide berdea
  - 3 Nerbioiko Parke Linealeko bide berdea
  - 4 Mendixur Omnitologia Parkearen ibilbide sarea
  - 5 Guardiako aintziraguneko ibilbide berdea
  - 6 Ehun urteko haritzten eta Zadorrenaren iturrien bide berdea
  - 7 Vitoria-Gasteizko eraztun berdea
  - 8 Opakuako basabidea
  - 9 Berantevillako basabidea
- IBILBIDE LUZEAK**
- GR 1 Bidezidor historikoa
  - GR 25 Arabako Lautadako bira mendi magalean
  - GR 38 Ardoaren eta arrainaren ibilbidea
  - GR 99 Ebroko bidea naturala
  - GR 282 Artzaintza naturbidea
  - GR 284 Sopenako errege bidea
- IBILBIDE LABURRAK ETA TOKIKO IBILBIDEAK**
- PR-A 13 Posten errege bidea
  - PR-A 20 Betoño Haritzeko basabidea
  - PR-A 24 Zabalate eta Lanos gasteleuen ibilbideak
  - SL-A 3506 Gesalza Añana, Caicedo Yuso eta Arreko aintzira eta La Uña Haritzeko ibilbide berdeak
  - PR-A 61 Arabako Mendialdeko ibilbide zirkularra
- ERROMES BIDEAK**
- GR 120 - Inaziotar bidea
  - Donejakue bidea

Solución de ámbitos problemáticos en la Red:

Actuaciones cofinanciadas con Fondos FEDER (2014-2020)

**1 VÍA VERDE DEL PARQUE LINEAL DEL NERVIÓN: CONEXIÓN APEADERO DE SALBIO / BARRIO OLAKO DE AMURRIO**

**2 VÍA VERDE ANTIGUO FC VASCO-NAVARRO: CONEXIÓN OLARAMBE / VITORIA-GASTEIZ**

**3 VÍA VERDE ANTIGUO FC VASCO-NAVARRO: CONEXIÓN CON ANTOÑANA Y NUEVO RAMAL PARALELO AL RÍO**

- ITINERARIOS VERDES DE ÁLAVA**
- RUTAS VERDES**
- 1 Via Verde del Antiquo Ferrocarril Vasco Navarro
  - 2 Ruta Verde del Embalse de Ullibarri Gangoa
  - 3 Via Verde del Parque Lineal del Nervión
  - 4 Red de Sendas del Parque Ornitológico de Mendixur
  - 5 Ruta Verde del Complejo Lagunar de Laguardia
  - 6 Ruta Verde de los robles centenarios y las fuentes del Zadorra
  - 7 Anillo Verde de Vitoria-Gasteiz
  - 8 Colada de Opaku
  - 9 Cañada de Berantevilla
- SENDEROS DE GRAN RECORRIDO**
- GR 1 Sendero Histórico
  - GR 25 Vuelta a la Llanada Alavesa a pie de monte
  - GR 38 Ruta del Vino y del Pescado
  - GR 99 Camino Natural del Ebro
  - GR 282 Senda del Pastoreo
  - GR 284 Camino Real de la Sopena
- SENDEROS DE PEQUEÑO RECORRIDO Y LOCALES**
- PR-A 13 Camino Real de las Postas
  - PR-A 20 Colada de Peña Betoño
  - PR-A 24 Rutas de los Castillos de Portilla y Ocio
  - SL-A 3506 Sendas Verdes de Salinas de Añana, Lago de Caicedo Yuso y Arreo y Peña de la Uña
  - PR-A 61 Ruta Circular de la Montaña Alavesa
- RUTAS DE PEREGRINACIÓN**
- GR 120 - Camino Ignciano
  - Camino de Santiago

Natura 2000 Sareko naturguneak  
Espacios protegidos Red Natura 2000

## Solución de ámbitos problemáticos en la Red de Itinerarios Verdes de Álava: Actuaciones cofinanciados con Fondos FEDER (2014-2020)

### VÍA VERDE DEL PARQUE LINEAL DEL NERVIÓN: CONEXIÓN APEADERO DE SALBIO / BARRIO OLAKO DE AMURRIO

Problemática: Necesidad de cruzar el río para acceder a la trama urbana.

Solución: Pasarela de 67 metros y tramos de conexión. (612.476 €)



**Solución de ámbitos problemáticos en la Red de Itinerarios Verdes de Álava:  
Actuaciones cofinanciados con Fondos FEDER (2014-2020)**

**VÍA VERDE DEL PARQUE LINEAL DEL NERVIÓN: CONEXIÓN APEADERO DE SALBIO / BARRIO OLAKO DE AMURRIO**



## Solución de ámbitos problemáticos en la Red de Itinerarios Verdes de Álava: Actuaciones cofinanciados con Fondos FEDER (2014-2020)

### VÍA VERDE ANTIGUO FERROCARRIL VASCO-NAVARRO: CONEXIÓN OLARAMBE / VITORIA-GASTEIZ

Problemática: la carretera A-2130 impedía la conexión segura de la Vía Verde con Vitoria-Gasteiz.

Solución: Pasarela de 140 metros y tramos de conexión. (734.605 €)



**Solución de ámbitos problemáticos en la Red de Itinerarios Verdes de Álava:  
Actuaciones cofinanciados con Fondos FEDER (2014-2020)**

**VÍA VERDE ANTIGUO FC VASCO-NAVARRO: CONEXIÓN OLARAMBE / VITORIA-GASTEIZ**





**Solución de ámbitos problemáticos en la Red de Itinerarios Verdes de Álava:  
Actuaciones cofinanciados con Fondos FEDER (2014-2020)**

**VÍA VERDE ANTIGUO FC VASCO-NAVARRO: CONEXIÓN OLARAMBE / VITORIA-GASTEIZ**

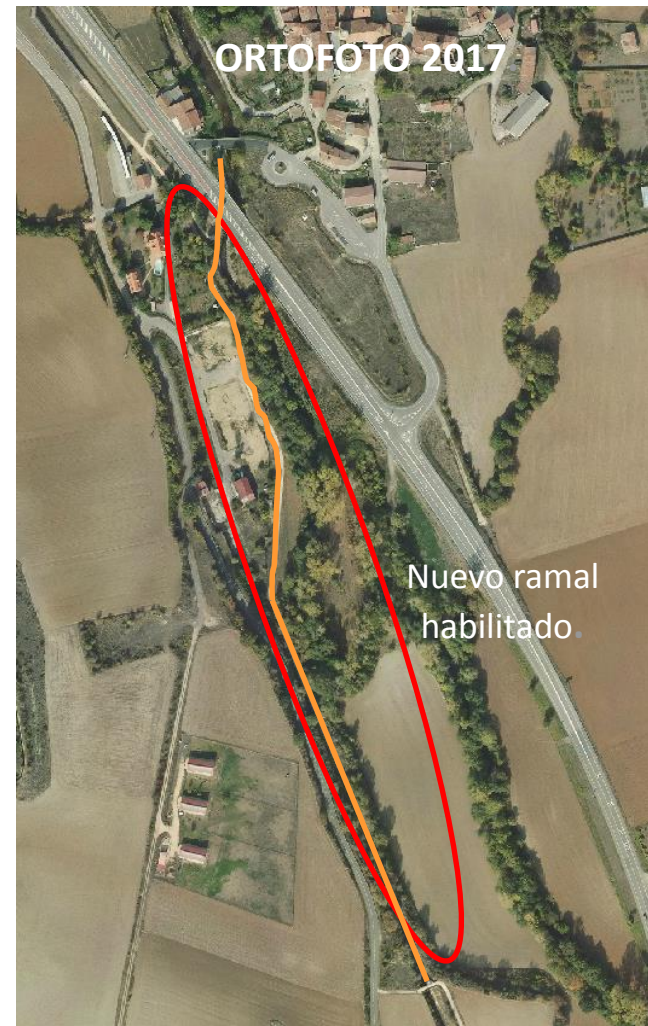


## Solución de ámbitos problemáticos en la Red de Itinerarios Verdes de Álava: Actuaciones cofinanciados con Fondos FEDER (2014-2020)

### VÍA VERDE ANTIGUO FC VASCO-NAVARRO: CONEXIÓN CON ANTOÑANA Y NUEVO RAMAL PARALELO AL RÍO

Problemática: las carreteras A-132 y la A-3136 dificultaban el tránsito de usuarios e impedía la conexión segura de la Vía Verde (y su Centro de Interpretación) con la localidad de Antoñana.

Solución: Nuevo ramal. (237.591 €)



**Solución de ámbitos problemáticos en la Red de Itinerarios Verdes de Álava:  
Actuaciones cofinanciados con Fondos FEDER (2014-2020)**

**VÍA VERDE ANTIGUO FC VASCO-NAVARRO: CONEXIÓN CON ANTOÑANA Y NUEVO RAMAL PARALELO AL RÍO**





Arabako Foru Aldundia  
Diputación Foral de Álava



Europar Batasuna  
Unión Europea

Fondo Europeo de  
Desarrollo Regional (FEDER)  
*"Una manera de hacer Europa"*  
Eskualde Ganapenerako  
Europar Funtza (EGEF)  
*"Europa egiteko modu bat"*

# Muchas gracias

