



3. RESULTADOS DEL EXAMEN SOBRE LA VALIDEZ DE LA EVALUACIÓN PREVIA



3. RESULTADOS DEL EXAMEN SOBRE LA VALIDEZ DE LA EVALUACIÓN PREVIA

3.1. VIGENCIA DE LA EVALUACIÓN PREVIA: REVISIÓN DEL ANÁLISIS DAFO

Del análisis evaluativo del Documento Unico de Programación Objetivo nº 2 del País Vasco 2000-2006, en primer lugar cabe señalar que el diagnóstico de la situación socioeconómica de la Comunidad Autónoma del País Vasco incluido en el mismo es, en líneas generales, adecuado a la realidad, con un nivel de análisis extenso y detallado que se plantea como paso previo para la determinación de las principales debilidades, amenazas, fortalezas y oportunidades de la región (análisis DAFO), y al que únicamente cabe achacar en algunos casos muy concretos la falta de actualidad de la información estadística manejada, siendo conscientes que este aspecto se deriva de los plazos de actualización de las propias fuentes estadísticas.

En ese sentido, se aprecia un importante esfuerzo de recopilación de información, tanto cuantitativa como cualitativa, sobre las características socioeconómicas de la Comunidad Autónoma del País Vasco así como de la situación de sus recursos disponibles (capital humano, infraestructuras, recursos naturales...), con un adecuado nivel de profundización en los aspectos más relevantes de las diferentes áreas temáticas analizadas, entre las que cabe destacar que se incluyen las principales prioridades comunitarias de tipo horizontal:

- Demografía
- Mercado de trabajo
- Producción y competitividad
- Estructura económica y tejido empresarial
- Infraestructuras (transporte, energía, hidráulicas, suelo, tecnología e innovación)
- Problemática rural y urbana
- Igualdad de oportunidades
- Medio ambiente
- Sociedad de la información

Asimismo, la información estadística de base manejada es adecuada y fiable, habiéndose utilizado las principales fuentes estadísticas oficiales: el Instituto de Estadística Europeo (EUROSTAT) en el ámbito comunitario, el Instituto Nacional de Estadística (INE) en el caso de España, y el Instituto Vasco de Estadística (EUSTAT) en el marco de la Comunidad Autónoma del País Vasco. Por otra parte, también se han tenido en cuenta para la elaboración del diagnóstico de situación las diferentes políticas y planes de actuación existentes como fuente de información cualitativa en la aproximación a los diferentes temas de interés tanto desde la vertiente sectorial como territorial (Directrices de Ordenación Territorial, Plan Interinstitucional de Industria y Promoción Económica, Iniciativa Euskadi 2000 Tres, Planes de Acción Positiva para las mujeres...).



A partir de ese diagnóstico se realiza el DAFO (se recoge en el cuadro adjunto), que es el resumen de las Debilidades, Amenazas, Fortalezas y Oportunidades detectadas para la CAPV, sintetizando de una manera esquemática y clara el diagnóstico anterior organizado en un esquema dual que favorece una lectura en paralelo de las fortalezas frente a las debilidades, y de las oportunidades frente a las amenazas; observándose un buen grado de relación y coherencia entre el diagnóstico y el DAFO. Asimismo, se aprecia una adecuada estructuración del DAFO desde el punto de vista metodológico, de manera que tanto las debilidades como las fortalezas hacen referencia a condicionantes internos de la propia Comunidad Autónoma del País Vasco, mientras que las amenazas y oportunidades vienen asociadas principalmente a condicionantes externos, determinando en conjunto la posición competitiva del territorio.

En términos generales, se han considerado las fortalezas y debilidades más importantes del sistema productivo y territorial, poniendo de relieve los déficits estructurales más relevantes (desempleo, competitividad, medio ambiente, tecnología e investigación, desequilibrio espacial, infraestructuras) sobre los que se debe incidir, y que en buena medida han venido condicionados por la crisis provocada a partir del proceso de desindustrialización acaecido en la CAPV desde mediados de los años setenta hasta principios de los años noventa (periodo en el que se la ha venido caracterizando como una típica región en declive industrial); mientras que por su parte, las amenazas y oportunidades recogen los principales aspectos generales de entorno a tener en cuenta en el futuro.

Por tanto, el diagnóstico y el DAFO recogidos en el DOCUP, en primer lugar confirman una descripción de la situación de la CAPV catalogada en la Unión Europea como de región Objetivo 2 (y que determina su inclusión en los fondos estructurales comunitarios para el desarrollo de una serie de actuaciones tendentes a corregir sus desequilibrios), permitiendo asimismo perfilar ya una ordenación de las prioridades de intervención y de los aspectos motores para el desarrollo de la región.



Cuadro 3.1 Análisis DAFO del DOCUP Objetivo nº 2 del País Vasco 2000-2006

Amenazas	Oportunidades
<ul style="list-style-type: none"> • Apertura y consolidación de los mercados y sociedades del Este europeo, zonas de tradición económica industrial, maduras y con menores costes (implantación, laborales) que los convierten en destinos interesantes para nuevas iniciativas empresariales. • Escasa presencia en los sectores emergentes (informática, telecomunicación, robótica, material médico quirúrgico, etc.) que sustentan el crecimiento de los países cabecera con los que más relaciones comerciales mantiene esta comunidad. Su falta de competitividad al respecto le dejan "fuera de esos mercados" condicionando su desarrollo económico a medio plazo. • Localización geográfica desaprovechada fundamentalmente en su conexión ferroviaria: la línea de alta velocidad llega hasta escasos kilómetros de la frontera Francia-CAPV, pero hasta la fecha, la vertebración atlántica de la UE está incompleta. 	<ul style="list-style-type: none"> • Integración efectiva en la Unión Europea y consolidación de la Unión Económica y Monetaria (zona euro). • Importante presencia internacional: cuota de mercado relevante (exportaciones) en países cabecera (Francia, Alemania), así como incremento notable de los procesos de internacionalización del tejido empresarial. • Extensión y consolidación de la componente medioambiental en las estrategias de desarrollo y promoción económica, especialmente industrial. • Expectativa de continuidad en el crecimiento económico, tanto en la CAPV como el área de influencia de la CAPV (UE, España), con las consiguientes sinergias que ello lleva consigo.
Debilidades	Fortalezas
<ul style="list-style-type: none"> • Desequilibrio espacial en la distribución geográfica de la población y de la actividad económica. Importantes déficits en las infraestructuras de transportes, en especial, en las líneas ferroviarias y en las infraestructuras hidráulicas –saneamiento–, en ambos casos muy lejos de la oferta media europea. Fuerte incidencia negativa sobre el medio ambiente del período de crecimiento industrial. • Desequilibrio sectorial. Estructura económica heredera de una actividad industrial tradicional (industrias metálicas, papel, caucho etc..) sin presencia de sectores novedosos. Sector servicios elemental y poco sofisticado, de forma que, es preciso importar el grueso de los mismos para atender a las necesidades del sector industrial. • Desequilibrios tecnológicos. La inversión en I+D es escasa, en parte, porque no se han desarrollado actividades innovadoras –la actividad económica descansa en la más tradicional- y por otra parte, porque el tamaño empresarial es muy pequeño e inferior a la media UE. • Desequilibrios energéticos: industria intensiva en el consumo de energía y fuerte dependencia del petróleo. • Desequilibrios en el mercado laboral. Baja tasa de actividad, alta tasa de desempleo y mercado de trabajo dual (asalariados indefinidos versus asalariados temporales), muy lejos de los resultados medios de la UE en estos indicadores. Escasa integración de la mujer en el mercado de trabajo. • Se requiere de la continua generación de puestos de trabajo que cubran el déficit producido por la fuerte reconversión industrial y que sostengan a una comunidad cada vez más envejecida. • Escasa o nula presencia de grandes núcleos empresariales tractores. Debilidad de la base empresarial en razón de su pequeño tamaño que la hace frágil al cambio coyuntural e incapaz de abordar grandes inversiones (nuevos proyectos, nuevas formas productivas, nuevos productos) porque no alcanza suficiente masa crítica 	<ul style="list-style-type: none"> • Tejido socioeconómico maduro. Importante capacidad de respuesta ante los cambios de la coyuntura económica y productiva. • Agentes económicos y sociales cada vez más preparados: importante presencia de colectivos altamente cualificados (formación profesional y universitaria). • Estructura económica asentada y con profesionales de casi cualquier rama de la actividad. • Potente red de centros tecnológicos. • Dinamismo económico propiciado por las características de nuestra economía: muy pequeña y muy abierta, lo que proporciona un gran margen de maniobra. • Alta especialización en sectores económicos con importantes efectos tractores: máquina herramienta, auxiliar del automóvil y metálica básica. • Buena situación socioestratégica. • Disponibilidad de una política medioambiental muy integrada con las diferentes políticas sectoriales.



Con relación a la vigencia del DAFO, cabe recordar que el DOCUP fue aprobado en marzo de 2001, de manera que, dado el escaso plazo de tiempo transcurrido hasta la realización de la presente evaluación, no se han producido cambios significativos en las condiciones socioeconómicas generales que puedan afectar sustancialmente al análisis y la intervención respecto a la información señalada en el DOCUP, por lo que se considera que los objetivos establecidos en el mismo (sustentados en aspectos estructurales que necesitan en general de un cierto plazo temporal para su alteración significativa) siguen manteniendo plena vigencia.

Así, continúa siendo vigente el objetivo principal del DOCUP de luchar contra los principales desequilibrios estructurales de la economía vasca. Es decir, se trata de:

- Superar el déficit de infraestructuras existente sobre todo con relación a los países de nuestro entorno europeo, en un entorno con unas condiciones que condiciona la movilidad y disponibilidad de suelo. En ese contexto, también se plantea la necesidad de incidir en un desarrollo espacial equilibrado.
- Solventar el desequilibrio tecnológico con una mayor dotación de recursos a actividades de investigación desarrollo e innovación.
- Apostar por las nuevas tecnologías de la comunicación (sociedad de la información).
- Preservar y mejorar nuestro entorno medioambiental.
- Incrementar la competitividad del tejido productivo.
- Superar los desequilibrios de nuestro mercado laboral, especialmente en lo que respecta al fenómeno del desempleo, la capacitación profesional de los recursos humanos y la igualdad de oportunidades en el mismo entre hombres y mujeres.

No obstante, cabe destacar que en los últimos años la economía vasca ha venido registrando un crecimiento de su Producto Interior Bruto (PIB) notablemente por encima de la media de la Unión Europea, incluso en el período de desaceleración económica observada al nivel internacional en el último bienio 2001-2002, evolución derivada del propio dinamismo observado en su actividad económica, al que sin duda también han contribuido las inversiones cofinanciadas por los Fondos Estructurales a lo largo de los últimos años; dinámica que ha permitido lograr avances con relación a los desequilibrios comentados anteriormente para la economía vasca, aunque todavía se considera necesario y pertinente seguir incidiendo en los mismos de forma prioritaria para converger hacia los niveles de renta, empleo, bienestar, y cohesión social de la Unión Europea.

En este sentido, y a título ilustrativo, en el siguiente apartado se adjunta una actualización de los principales indicadores estadísticos incluidos en el diagnóstico del DOCUP, que se completa con algunos otros adicionales considerados de interés, al objeto de ofrecer una imagen más actual de las principales variables socioeconómicas de la Comunidad Autónoma del País Vasco, aunque se puede avanzar, como ya se ha mencionado anteriormente, que no reflejan variaciones significativas que aconsejen modificaciones sustanciales de los objetivos propuestos, lo que justifica el mantenimiento de la intervención en sus términos ya aprobados.



3.2. ACTUALIZACIÓN DEL PANORAMA SOCIOECONÓMICO DEL PAÍS VASCO Y PRIORIDADES HORIZONTALES

3.2.1. Cambios en el entorno socioeconómico

a) *Demografía*

Según el Avance de resultados de los Censos de Población y Viviendas de 2001, la evolución de la población vasca en los últimos años continúa la tendencia decreciente que se inicia en 1983, año en que se alcanzó el máximo número de habitantes. El descenso poblacional es moderado, llevando las cifras hasta un total de 2.082.587 personas a 1 de noviembre de 2001 (fecha de referencia censal). La tasa de crecimiento de la población respecto a la incluida en el DOCUP referente a 1996 continúa siendo negativa (-0,74%), descenso superior al del quinquenio precedente (-0,28%) pero inferior al del quinquenio final de los ochenta (-1,50%), en un contexto de acusado envejecimiento de la población. En ese contexto, a finales de 2001 la población vasca representa el 5,1% de la población estatal, cifra que ha disminuido respecto a la incluida en el DOCUP referente a 1996 (5,3%).

Dentro de la CAPV, los perfiles de evolución de cada territorio siguen siendo diferentes, ya que mientras Álava presenta un moderado crecimiento en el último quinquenio (1,62%), los otros territorios ven descender su población: Gipuzkoa en un 0,39% y Bizkaia en un 1,53%. De esta manera se favorece una redistribución de la población hacia un mayor equilibrio territorial, aunque las diferencias son todavía muy notables: Alava tiene, con 286.387 habitantes, un 13,8% de la población total, por un 32,3% de Gipuzkoa, que tenía 673.563 residentes, y un 53,9% de Bizkaia, con 1.122.637 personas.

Cuadro 3.2 Superficie y Población (1/11/2001).

Indicador	España	CAPV	Alava	Gipuzkoa	Bizkaia
Superficie (km ²)	504.780	7.234	3.037	1.980	2.217
Superficie en % (España =100)	100,0	1,43	0,60	0,39	0,44
Población	40.847.371	2.082.587	286.387	673.563	1.122.637
Población en % (España =100)	100,0	5,1	0,7	1,6	2,7
Densidad (Hb/km ²)	80,9	287,9	94,3	340,2	506,4

Fuente: Eustat e INE, Censo de Población de 2001.

b) *Producción, estructura económica y tejido empresarial*

El Producto Interior Bruto generado por la economía de la CAPV, y de España en general, ha registrado una tendencia de notable crecimiento a partir de 1994, observándose ya en el último bienio (2001-2002) una desaceleración de la actividad productiva al hilo del estancamiento observado en la economía y el comercio internacional, aunque los ritmos de crecimiento se han mantenido por encima de la media de la Unión Europea a lo largo de todo el periodo considerado, lo que ha permitido



avanzar a la economía vasca y estatal en el proceso de convergencia real con las economías de su entorno europeo.

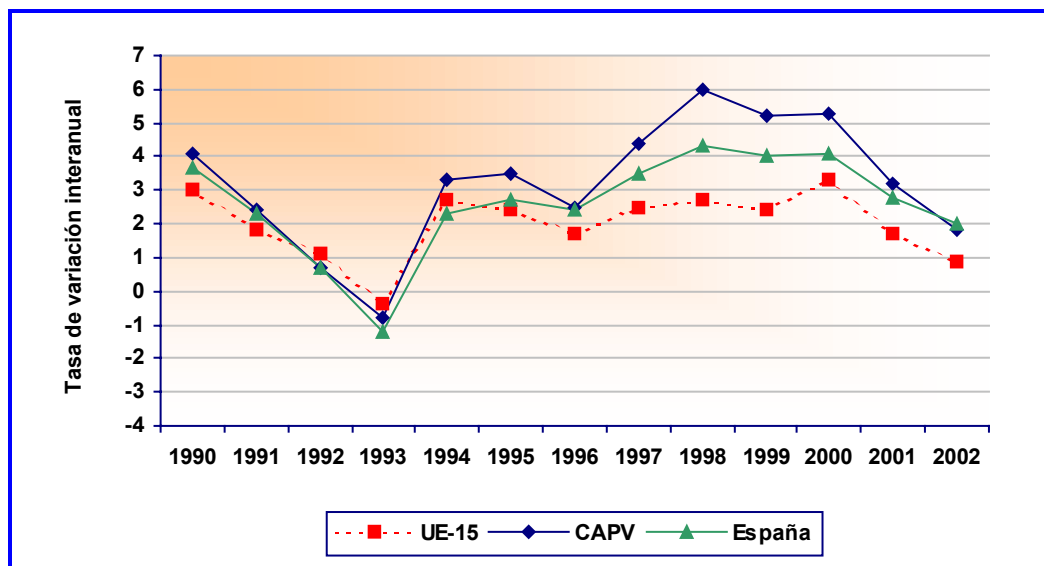
Cuadro 3.3 Evolución del Producto Interior Bruto (PIB) y convergencia con la UE.

Indicador	1998		2001	
	CAPV	España	CAPV	España
PIB en millones de euros (precios corrientes)	33.368,02	527.975,00	41.248,87	651.641,00
Tasa de crecimiento PIB (1998-2001)	--	--	23,6	23,4
PIB en % (España =100)	6,3	100,0	6,3	100,0
PIB per capita (España =100)	119,9	100,0	124,1	100,0
PIB per capita (UE =100)	99	79	104	84

Fuente: Eurostat e INE

En este contexto, cabe resaltar que el PIB vasco representa en la actualidad el 6,3% del total estatal, mientras que el PIB per capita vasco continúa siendo significativamente superior a la media estatal (en un 24,1% en 2001 frente al 19,9% observado en 1998). Por lo que respecta a la convergencia real con la Unión Europea, señalar que en 2001 el PIB per capita vasco representa ya el 104% de la media comunitaria (frente al 99% registrado en 1998), mientras que en el caso del conjunto de España el PIB per capita se ha elevado hasta el 84% de la media comunitaria (79% en 1998).

Gráfico 3.1 Crecimiento interanual del PIB real en la UE, España y CAPV.



Fuente: Eurostat, INE, Gobierno Vasco y elaboración propia.



Cuadro 3.4 Evolución de la distribución sectorial de la actividad y el empleo

Indicador	CAPV		ESPAÑA	
	1997	2002(1)	1997	2002(1)
VAB (precios constantes)	100,0	100,0	100,0	100,0
• Primario	1,4	1,1	5,0	3,4
• Industria	36,9	39,1	22,4	20,0
• Construcción	6,9	7,1	7,3	8,7
• Servicios	54,8	52,7	65,3	67,9
EMPLEO	100,0	100,0	100,0	100,0
Primario	3,5	1,8	8,4	5,9
Industria	28,8	28,4	20,2	19,4
Construcción	8,2	9,2	9,7	11,8
Servicios	59,5	60,7	61,7	62,9

(1) La distribución del Valor Añadido Bruto por sectores corresponde al año 2001.

Fuente: EUSTAT e INE.

En lo que atañe a la distribución del Valor Añadido Bruto generado en la CAPV según grandes sectores de actividad, en 2001 el sector servicios representa el 52,7% del total, seguido por el sector industrial (39,1%), la construcción (7,1%), y el sector primario (1,1%). La comparación respecto a 1997 muestra un incremento del peso de la industria en detrimento fundamentalmente del sector servicios, truncándose de este modo la tendencia de reducción de la aportación de la industria al conjunto de la actividad observada desde mediados los años setenta, al hilo de la crisis industrial y el proceso de terciarización económica.

Cuadro 3.5 Número de establecimientos y empleo de la CAPV según estrato de empleo.

Estrato	1997		2002	
	Nº	Empleo	Nº	Empleo
<=2 empleos	119.285	146.120	128.128	151.566
3-5	19.543	71.907	22.554	83.122
6-9	6.410	46.000	7.809	55.875
10-19	4.605	61.914	6.278	83.708
20-49	2.746	82.313	3.596	109.984
>=50	1.704	253.646	2.114	304.408
TOTAL	154.293	661.900	170.479	788.663

Fuente: DIRAE (EUSTAT).

Por lo que se refiere al tejido empresarial, el número de establecimientos existentes en la CAPV asciende 170.479 en 2002, cifra un 10,5% superior a la incluida en el DOCUP referente a 1997. En ese período de tiempo no se han producido variaciones relevantes con relación a la distribución de estos establecimientos según estrato de empleo. De este modo, en 2002 el 75,2% de los establecimientos tienen menos de 3 trabajadores (y representan el 19,2% del empleo total), mientras que únicamente el 1,2% tiene 50 o más trabajadores (y representan el 38,6% del total del empleo).



c) Comercio exterior

Con relación al comercio exterior de la CAPV, en los últimos cuatro años (1998-2002) el saldo de la balanza comercial se ha reducido en un 50,3% (situándose en 1.466 millones de euros), en un contexto en el que el crecimiento de las importaciones en ese período (45,2%) ha sido sensiblemente superior al registrado por las exportaciones (16,7%).

Cuadro 3.6 Evolución del comercio exterior de la CAPV.

(Miles de euros)

	1998	1999	2000	2001	2002
Exportaciones					
• Total	9.888.702	10.089.658	11.870.926	11.603.061	11.540.188
• Energéticas	389.457	399.312	682.789	621.608	444.070
• No Energéticas	9.499.245	9.690.346	11.188.136	10.981.453	11.096.118
Importaciones					
• Total	6.937.393	7.532.614	10.323.975	10.017.209	10.073.763
• Energéticas	815.762	1.010.535	2.433.582	2.008.708	2.062.051
• No Energéticas	6.121.630	6.522.079	7.890.394	8.008.501	8.011.712
Saldo comercial	2.951.310	2.557.044	1.546.950	1.585.852	1.466.425

Fuente: Eustat

d) Mercado de Trabajo

Por lo que se refiere al mercado de trabajo, la expansión económica registrada a lo largo de los últimos años ha venido asociada a un proceso de notable generación de empleo, lo que ha permitido reducir sensiblemente el nivel del paro. Concretamente, la tasa de paro en la CAPV se ha situado en el 8,3% en 2002, frente al 17,2% registrado en 1998 (último dato de referencia incluido en el DOCUP), observándose también un incremento de la tasa de actividad (hasta el 54,0% en 2002, frente al 50,2% de 1998). En términos comparativos, la tasa de paro la CAPV sigue situándose en 2002 por debajo de la media española (11,4%), aunque todavía se mantiene por encima de la media de la Unión Europea (7,6%).

Cuadro 3.7 Magnitudes básicas del mercado de trabajo.

(Miles de personas)

Indicador	CAPV		España	
	1998	2002	1998	2002
Población 16 y más años	1.758,7	1.794,8	32.534,0	33.964,9
Activos	882,9	968,8	16.265,2	18.340,5
Ocupados	730,8	888,2	13.204,9	16.257,6
Parados	152,1	80,6	3.060,3	2.082,9
Tasa de actividad (en %)	50,2	54,0	50,0	54,0
Tasa de paro (en %)	17,2	8,3	18,8	11,4

Fuente: EPA (INE).



Atendiendo al sexo, el acusado proceso de incorporación de la mujer al mercado laboral viene siendo una de las principales tendencias socioeconómicas observada en la CAPV (y en España en general) a lo largo de los últimos años, dinámica que se ha constituido en uno de los principales puntales del avance en términos de igualdad de oportunidades entre hombres y mujeres. De este modo, en los últimos años tanto el incremento de la tasa de actividad como el descenso de la tasa de paro ha sido más intensa en el colectivo de mujeres, reduciéndose los diferenciales existentes respecto a los hombres en ambos casos. A pesar de ello, en la actualidad esas diferencias siguen siendo muy acusadas, situándose la tasa de actividad de las mujeres vascas en el 42,9% en 2002 (65,8% en el caso de los hombres), mientras que su tasa de paro es del 12,1% (frente al 5,7% de los hombres).

Cuadro 3.8 Tasa de actividad y Tasa de paro según el sexo, 2002.

Indicador	CAPV	España
Tasa de actividad		
• Total	54,0	54,0
• Hombres	65,8	66,9
• Mujeres	42,9	41,8
Tasa de paro		
• Total	8,3	11,4
• Hombres	5,7	8,1
• Mujeres	12,1	16,4

Fuente: EPA (INE).

e) Salarios y pensiones

Tradicionalmente nuestro territorio ha mantenido una posición privilegiada en materia de salarios, de forma que la ganancia media de los trabajadores de la CAPV se ha situado por encima de la media del Estado. Concretamente, en el año 2000 en el País Vasco se registraba un salario medio de 1.646,38 euros, casi un 19% más que los 1.384,28 euros contabilizados para el conjunto del Estado, diferencia que apenas a disminuido a lo largo de los últimos años (20,5% más en 1994).

Cuadro 3.9 Evolución de la ganancia media por trabajador

	CAPV	ESPAÑA	CAPV/ESPAÑA
			(euros corrientes)
1994	1.378,48	1.144,12	120,5
1995	1.449,57	1.195,73	121,2
1996	1.506,42	1.250,39	120,5
1997	1.556,27	1.293,31	120,3
1998	1.586,73	1.322,94	119,9
1999	1.617,54	1.353,16	119,5
2000	1.646,38	1.384,28	118,9

Fuente: Encuesta de Salarios (INE).

Por otro lado, en el caso de las pensiones contributivas (que tratan de garantizar a aquellas personas que han generado el derecho a esta prestación una continuidad



en la obtención de rentas cuando se produce el cese de las mismas con motivo de las distintas contingencias que pueden ocasionar la extinción de la vida laboral), la Comunidad Autónoma Vasca también se posiciona por encima de la media estatal, y es concretamente la comunidad con la mayor pensión media mensual del Estado, debido a que al nivel salarial también se encuentra por encima del resto de los territorios.

Cuadro 3.10 Evolución de la pensión media mensual

(euros/mes)

	CAPV	ESPAÑA	% CAPV/ ESPAÑA
1994	435,77	356,11	122,4
1995	466,90	378,82	123,3
1996	499,35	402,17	124,2
1997	521,88	417,47	125,0
1998	542,48	432,32	125,5
1999	561,96	446,43	125,9
2000	589,77	468,39	125,9
2001	624,49	494,51	126,3
2002	651,98	515,97	126,4

Fuente: Instituto Nacional de la Seguridad social

De este modo la pensión media mensual vasca alcanza los 651,98 euros en 2002, cifra un 26,4% superior a la media estatal. Además en este caso, al contrario de lo que ha ocurrido con la ganancia media por trabajador, esa diferencia se ha ido incrementando a lo largo de los últimos años (en 1994 la pensión media vasca era un 22,4% superior a la estatal).

f) Inversión

La inversión realizada en un área determinada se muestra como un buen indicador de su dinamismo económico, aspecto además que se antoja crucial en un contexto caracterizado por la globalización económica y el incremento de la competitividad al que se enfrentan las economías desarrolladas. En ese sentido, cabe destacar que el proceso inversor abordado en la CAPV tanto desde la Administración Pública como desde el sector privado, ha permitido la consolidación de un tejido empresarial moderno y la mejora de su posicionamiento para afrontar los retos del nuevo siglo.



Cuadro 3.11 Evolución de la Formación Bruta de Capital (CAPV y ESPAÑA)

	% Formación Bruta Capital/PIB		% Formación Bruta Capital/PIB (1991=100)	
	CAPV	ESPAÑA	CAPV	ESPAÑA
1991	24,3	24,7	100,0	100,0
1992	23,4	23,6	96,5	95,5
1993	21,8	21,1	89,9	85,3
1994	21,8	21,3	89,8	86,2
1995	22,6	22,3	93,0	90,3
1996	23,5	22,2	96,8	89,7
1997	24,5	22,4	100,9	90,4
1998	26,2	23,6	108,0	95,4
1999	27,3	24,8	112,6	100,4
2000	28,6	24,6	117,9	99,6
2001	29,0	24,8	119,3	100,4

Fuente: Eustat e INE.

Así, la formación bruta de capital presenta una evolución positiva durante la década de los noventa (truncada tan solo por la crisis de inicios de la misma), de forma que ha ido ganando protagonismo hasta el punto de convertirse en uno de los ejes principales en los que se ha sustentado el crecimiento económico vasco en ese período. De este modo, cabe resaltar que la formación bruta de capital suponía el 24,3% del PIB en 1991, porcentaje que se redujo hasta el 21,8% en 1993, para posteriormente ir elevándose hasta alcanzar el 29% en 2001. La comparación con el conjunto del Estado refleja que el esfuerzo inversor ha sido superior en el caso de la CAPV, ya que en el Estado el peso de la inversión respecto del PIB en 2001 (24,8%) es similar al observado a inicios de la década, aunque también se aprecia una tendencia ascendente a partir de 1993.

g) Infraestructuras

(i) Transporte

La posición geográfica del País Vasco, próximo a la frontera francesa, hace que se convierta en un punto estratégico en la comunicación con el resto de los países europeos. En ese contexto, desde la Administración se han ido realizando importantes inversiones a lo largo de los últimos años para mejorar la red de infraestructuras de transporte vasca y tratar de situarla en los parámetros existentes a nivel europeo, aspecto por el se debe seguir apostando como elemento crucial para el desarrollo socioeconómico de la CAPV.

Por lo que respecta a los diferentes modos de transporte, la CAPV cuenta con una red de carreteras de 4.320 Km que comunica las capitales vascas así como los municipios más importantes de nuestro territorio. A esto hay que añadir, la N-I que forma parte del itinerario europeo (E5) y las Autopistas A-8 (E-70) y A-68 (E-80), que facilitan la comunicación de toda la península con el resto de Europa. En el período 1994-1998 se invirtieron 1.274 millones de euros para mejora de estas carre-



teras, estando previstos dentro del Plan Euskadi 2000 Tres otros 609 millones de euros de inversión en el período 2000-2003.

Por mar, destaca la importancia de los puertos de Bilbao y Pasajes. Este primero registró un tráfico de mercancías de 26,2 millones de toneladas en 2002, cifra un 3,1% inferior a la de 2001, pero que aún así le sitúa en el quinto puesto del ranking de movimientos del Estado español. El puerto de Pasajes, por su parte, registró un movimiento el pasado año de 5,3 millones de toneladas (un 14,3% más que en 2001), siendo los productos siderúrgicos, chatarras, papel y automóviles los principales bienes transportados. Habría que añadir a estos dos puertos otros quince puertos menores que desarrollan actividades en el ámbito deportivo, marítimo y pesquero.

En cuanto a las infraestructuras ferroviarias, nuevamente Euskadi es un punto de enlace con itinerarios europeos a través de Irún (con el TGV francés), y con otros puntos de la geografía española. Hay que destacar el importante esfuerzo inversor que se viene realizando para la construcción del metro de Bilbao (proyecto crucial para la revitalización de la Margen Izquierda), así como el reto más ambicioso al que nuestro territorio se va a enfrentar en el futuro inmediato: la construcción de la denominada "Y" ferroviaria vasca, que pretende unir a través de trenes de última generación las capitales vascas en apenas media hora (así como su conexión con el trazado estatal y europeo), para lo cual se debería afrontar una inversión de unos 3.000 millones de euros.

Por último, con relación al sistema aeroportuario, la CAPV cuenta con tres aeropuertos: el de Bilbao, con un movimiento anual de 3 millones de pasajeros con vuelos regulares a las principales ciudades españolas y europeas; el de Vitoria-Gasteiz, especializado en el tráfico de mercancías, ha sido el tercer aeropuerto español en alcanzar la "categoría tres"¹, además de poseer una terminal de productos perecederos operativa las 24 horas del día (se ha consolidado como el cuarto aeropuerto estatal en términos de volumen de mercancías transportadas, únicamente por detrás de Madrid, Barcelona y Gran Canaria); y el aeropuerto de Hondarribia que comunica el territorio guipuzcoano con las ciudades más importantes del Estado.

(ii) Hidráulicas

El agua es un elemento esencial para la vida con importantes repercusiones sociales, económicas y ambientales. Por ello el Gobierno Vasco está intentando asegurar el abastecimiento ciudadano así como una buena calidad del agua siempre de acuerdo con las directivas que dicta la Unión Europea.

El territorio vasco se caracteriza por su particular forma de captación y almacenaje de agua, que se realiza a través de los embalses situados en las cabeceras de los ríos, concentrándose un 90% de los recursos hídricos en tan solo cuatro embalses: Ullibarri, Urrunaga, Añarbe y Orduante. Según el Plan Hidrológico Norte III, los recursos hidráulicos en la vertiente atlántica de la CAPV se estiman en 5.364 Hm³/año.

¹ ILS cat III, es decir que cuenta con sistemas tecnológicos que garantizan el tráfico aéreo en condiciones climatológicas difíciles a la vez que está capacitado para recibir a aeronaves de cualquier tamaño.



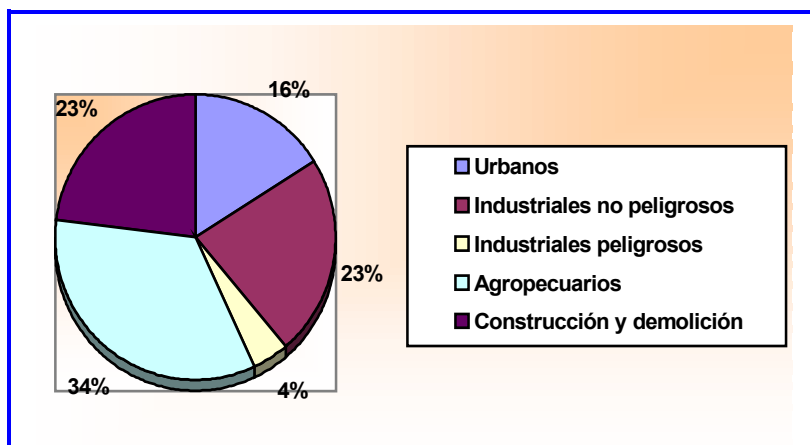
El 40% de la población cuenta con infraestructuras de saneamiento, un 45% en fase de construcción y un 15% no dispone de ellas. Para alcanzar los objetivos de calidad de aguas fijados por la Unión Europea se hace necesario llevar a cabo programas de saneamiento que cumplan con la directiva 271/91. La CAPV actualmente se presenta con un fuerte retraso respecto a la UE en este campo, por lo que se ha estimado como objetivo prioritario para el año 2004 la elaboración del Plan Hidrológico de las Cuencas Internas así como conseguir para el 2006 que los núcleos de población superior a 2.000 habitantes dispongan todos de este tipo de infraestructuras.

De igual forma y para el mismo año se espera reducir también las cargas contaminantes totales vertidas a los cauces públicos o a la zona marítimo-terrestre en la Comunidad Autónoma Vasca en un 50% con respecto al año 2001, objetivo que para los tres territorios históricos se concreta en la reducción de un 60% en Gipuzkoa, de un 50% en Bizkaia, y de un 20% en Araba.

(iii) Residuos

La generación de residuos es uno de los principales problemas ambientales de nuestro territorio debido a la gran cantidad de los mismos generada anualmente en la Comunidad Autónoma del País Vasco. En la actualidad un 50% de los residuos que se generan en la CAPV son residuos industriales y de construcción, siendo su distribución concreta la siguiente: 23% residuos industriales no peligrosos, 4% residuos industriales peligrosos, 23% residuos de construcción y demolición, 34% residuos agropecuarios y 16% residuos urbanos.

Gráfico 3.2 Producción de residuos en la CAPV



Fuente: Departamento de Ordenación del Territorio y Medio Ambiente del Gobierno Vasco 2001.

En los últimos años se ha potenciado mucho el reciclaje y la recogida selectiva de diferentes residuos en nuestro territorio. Así durante el período 1999-2000, el número de contenedores ha aumentado un 22% mientras que el reciclaje de residuos urbanos lo ha hecho un 17%. Esto ha potenciado el incremento de materiales recuperados, especialmente el del grupo de los envases ligeros que en ese período ha



logrado un aumento del 95%. Sin embargo hay que destacar que la cantidad de residuos sigue creciendo, lo que queda reflejado con el incremento del 8% que se registra en esos dos años.

Aunque se ha mejorado en la gestión de residuos sólidos urbanos e industriales, todavía existe una importante carencia de infraestructuras de gestión (principalmente de los residuos industriales), lo cual unido al problema de los suelos contaminados (fruto de malas actuaciones en el pasado) hace que todavía quede en este marco mucho por hacer tanto en el ámbito de Euskadi como en el conjunto de la Unión Europea.

h) Actividades de investigación científica y desarrollo tecnológico

La CAPV ha venido realizando durante los últimos años un notable esfuerzo en la dedicación de recursos materiales y humanos al desarrollo de actividades relativas a la Investigación Científica y Desarrollo Tecnológico (I+D), aspecto que sigue siendo prioritario en la estrategia de las Administraciones Públicas Vascas (cabe recordar que el Plan de Ciencia y Tecnología e Innovación del Gobierno Vasco plantea como objetivo para la CAPV que el gasto en I+D sobre el PIB alcance el 1,7% en 2004).

Concretamente, en el año 2001 se invirtieron en este tipo de actividades en la CAPV un total de 619 millones de euros, lo que supone un incremento del 4,2% respecto al año 2000. De este modo, la participación del gasto realizado en I+D respecto al Producto Interior Bruto se ha situado en el 1,49% en 2001 (frente al 1,19% registrado en 1998), tasa sensiblemente superior al 0,96% registrado en el conjunto del estado, aunque todavía sigue situándose por debajo de la media de la Unión Europea (1,93% en 2000). Asimismo, en los últimos años se aprecia un notable incremento en el número de personas dedicadas al I+D en la CAPV, superando ya las 10.600 en 2001, de las cuales más de la mitad son investigadores.

Cuadro 3.12 Indicadores de I+D en la CAPV, España y la Unión Europea

	CAPV				ESPAÑA	UE
	1998	1999	2000	2001	2001	2000
Gasto en I+D % sobre el PIB	1,19	1,37	1,51	1,49	0,96	1,93
Gasto en I+D % según financiación						
• Empresas	57,9	65,0	69,0	66,1	47,0	55,5
• Administración	37,7	30,9	27,4	26,5	44,0	35,0
• IPSFL*	0,3	0,1	0,4	0,1	1,0	2,2
• Extranjero	4,0	4,0	3,2	7,3	8,0	7,3
Personal dedicado a I+D en EDP **						
• Personal Total	6.795	7.875	9.091	10.621	125.750	1.716.637
• Investigadores	4.017	4.745	5.494	5.809	80.081	919.318

(*) Instituciones privadas sin fines de lucro

(**) Equivalencia dedicación plena

Fuente: EUSTAT, INE y Eurostat.



La media comunitaria presenta valores elevados de gasto en I+D en comparación con los valores estatales, debido al nivel de gasto destinado a estas actividades en países como Suecia o Finlandia, donde representan más del 2,5% del PIB, o Alemania, Francia, Reino Unido, Noruega y Austria donde se sitúan entre el 1,5% y el 2,5% del PIB. De hecho la CAPV en el año 2000 es la segunda comunidad española que mayor esfuerzo inversor realiza en Investigación y Desarrollo, por detrás de la Comunidad de Madrid.

i) Sociedad de la Información

La omnipresencia de las nuevas tecnologías de la información y comunicación en las facetas empresarial y humana de la sociedad es ya indiscutible. La denominada Sociedad de la Información ha influido notablemente en los distintos sectores económicos generando nuevas posibilidades de utilización más eficiente de sus recursos, a la vez que ha pasado a formar parte de la vida diaria del ciudadano de a pie a través de algo tan cotidiano como el uso del teléfono móvil, de Internet o del ordenador. En este marco, a continuación se analiza brevemente la situación tanto de las familias como de las empresas vascas con relación a la Sociedad de la Información, atendiendo a la información que viene elaborando el Eustat en este sentido (encuestas sobre la Sociedad de la Información en las familias –ESI-familias- y en las empresas –ESI-empresas-).

(i) Las familias vascas en la Sociedad de la Información

En lo que atañe al grado de penetración de los equipamientos de las nuevas tecnologías de la información y comunicación (NTICs) en las familias vascas, los datos facilitados por el Eustat muestran una tendencia de notable crecimiento a lo largo de los tres últimos años (2000-2002), observándose un acusado incremento en el porcentaje de familias que van disponiendo de ordenador, Internet y el teléfono móvil.

Concretamente, a finales de 2002 el 49,8% de la población de 15 y más años de Euskadi disfruta de un ordenador en su hogar (37,1% a inicios de 2000), el 30,9% tiene conexión a Internet (frente al 11% de inicios de 2000) y el 78,8% dispone de teléfono móvil (49,2% a inicios de 2000). Por lo que respecta a la comparación del nivel de equipamiento en nuevas tecnologías en el hogar de la población de la CAPV de 15 y más años, éste apenas presenta diferencias respecto a la media de la Unión Europea.



Cuadro 3.13 Evolución de la población de 15 y más años de la CAPV por equipamiento TIC en el hogar (%)

Trimestre	Ordenador	Internet	Teléfono móvil
II trimestre 2000	37,1	11,0	49,2
IV trimestre 2000	41,4	14,3	65,3
II trimestre 2001	45,2	21,0	69,9
IV trimestre 2001	48,1	26,6	75,2
II trimestre 2002	48,8	28,7	77,2
IV trimestre 2002	49,8	30,9	78,8

Fuente: Eustat, ESI-familias

Cuadro 3.14 Evolución del número de usuarios de Internet en la CAPV

Trimestre	Miles de usuarios	
	CAPV	% Δ
II trimestre 2000	309,6	--
IV trimestre 2000	352,3	13,8
II trimestre 2001	444,6	26,2
IV trimestre 2001	529,4	19,1
II trimestre 2002	552,7	4,4
IV trimestre 2002	546,1	-1,2

Fuente: Eustat, ESI-familias.

Por lo que se refiere ya al uso de estas nuevas tecnologías, y más concretamente de Internet como máximo exponente de las mismas, se observa que el número de usuarios de Internet en la CAPV también ha aumentado considerablemente en los últimos años. De hecho, desde inicios del año 2000 hasta el finales de 2002 ha crecido un 76,4%, hasta alcanzar la cifra de 546.100 internautas. El número de usuarios creció especialmente durante el año 2001 para proceder a estancarse el último trimestre de 2002. De este modo, el País Vasco se ha consolidado como la Comunidad autónoma con mayor porcentaje de usuarios de la red en el conjunto del Estado, aunque estos valores se encuentren todavía por debajo de la media del conjunto de la UE, donde más del 35% de la población mayor de 15 años es usuaria de Internet, siendo la diferencia aún mayor en comparación con los países escandinavos donde dicho porcentaje llega a superar el 50% de la población.

(ii) Las empresas vascas en la Sociedad de la Información

Al igual que ocurre en el ámbito familiar, también en el mundo empresarial se han dado grandes avances en el grado de penetración de las nuevas tecnologías de la información y comunicación (NTICs). Sin embargo, hay que tener muy en cuenta que dichos avances no se han producido con la misma intensidad en todo tipo de empresas, constatándose la existencia de una relación directa y positiva entre el tamaño de la empresa y el nivel equipamiento y uso de las NTICs, de manera que se aprecia una brecha especialmente significativa entre el nivel de las pequeñas empresas (con menos de 10 trabajadores) y el de las medianas y grandes (con 10 o más empleados).



Cuadro 3.15 Equipamiento TIC en los establecimientos empresariales de la CAPV (% de establecimientos)

	Ordenador personal	Correo electrónico	Internet	Teléfono móvil
Total establecimientos 2000	50,3	23,2	26,2	51,3
Total establecimientos 2001	53,6	34,0	36,5	59,4
Estab >9 empleos 2000	96,9	74,3	76,6	78,1
Estab. >9 empleos 2001	94,8	80,9	80,8	75,4

Fuente: Eustat. ESI-empresas

En este sentido, en el año 2001 el 53,6% de los establecimientos vascos disponía de ordenador personal, porcentaje que se eleva hasta el 94,8% en el caso de las empresas con más de nueve empleados. Asimismo, el 36,5% de los establecimientos tienen una conexión a Internet, (tasa que se eleva al 80,8% para los establecimientos de más de 9 empleados), mientras que el 34% de los establecimientos disponen de correo electrónico (80,9% en las firmas de mayor tamaño). Por otra parte, la tenencia de teléfono móvil está más generalizado ya que en 2001 el 59,4% de los establecimientos vascos lo utilizaban (75,4% en el caso de los de más de nueve empleados).

Cuadro 3.16 Equipamiento de los establecimientos empresariales de más de 9 empleados en TIC en el marco europeo. 2001 (%)

	INTERNET	Intranet	Extranet	EDI	Página web
Dinamarca	87,0	29,0	19,0	19,0	63,0
Finlandia	91,0	26,0	13,0	16,0	60,0
Noruega	74,0	22,0	9,0	19,0	48,0
Suecia	91,0	43,0	17,0	16,0	68,0
CAPV	80,7	39,8	17,4	30,9	41,1

Fuente: Eustat. ESI-empresas, 2001, y Use of ICT in Nordic Enterprises 2000-2001

En términos comparativos con el contexto europeo, se aprecia que los establecimientos vascos de más de nueve empleados (colectivo para el que se dispone de información comparativa) están a la altura de la media europea en cuanto a niveles de equipamiento en nuevas tecnologías, pero no ya en el uso que se le da a las mismas y concretamente a Internet, observándose aún diferencias apreciables con los países nórdicos en el uso de la Red en aplicaciones avanzadas como la disposición de página Web o la compra de bienes y servicios a través de la misma.

3.2.2. Aproximación a la evolución de las prioridades horizontales

a) Aproximación a la evolución de la Igualdad de Oportunidades

A pesar de todos los esfuerzos realizados durante los últimos años actualmente todavía existen diferencias notables entre hombres y mujeres en los distintos ámbitos laborales. Las Políticas de empleo han intentado potenciar el empleo femenino, logrando que gran cantidad de mujeres se incorporaran al mercado laboral durante la



década de los noventa. Aún así, son todavía notables las diferencias por sexo existentes en indicadores como la tasa de actividad y la tasa de paro, o los indicadores de condiciones laborales.

Cuadro 3.17 Indicadores básicos de desigualdad en el mercado laboral.

Indicador	CAPV		España	
	1997	2002	1997	2002
Tasa de actividad				
• Hombres	64,9	65,8	63,0	66,9
• Mujeres	41,3	42,9	37,5	41,8
• Mujeres/Hombres	0,64	0,65	0,60	0,62
Tasa de paro				
• Hombres	15,0	5,7	16,1	8,1
• Mujeres	30,1	12,1	28,3	16,4
• Mujeres/Hombres	2,0	2,1	1,8	2,0

Fuente: EPA (INE).

En el año 2002, por ejemplo, y como ya se ha comentado anteriormente al analizar la evolución del mercado trabajo, la tasa de actividad femenina se situaba en la CAPV en el 42,9%, frente al 65,8% registrado para los hombres. En el ámbito estatal la diferencia es aún algo superior al ser la tasa de actividad del 41,8% para las mujeres en comparación con el 66,9% de los hombres. En materia de paro ocurre algo similar, y en ambos ámbitos geográficos la tasa de paro femenina dobla la masculina. Concretamente, en Euskadi se registra una tasa de desempleo del 12,1% para las mujeres y de 5,7% para los hombres en 2002, mientras que en el conjunto del Estado estos valores aumentan hasta el 16,4% en las mujeres y el 8,1% en los hombres.

Cuadro 3.18 Contratos registrados en el INEM en la CAPV por sexo en 2002.

Tipo de contrato	Hombres		Mujeres		Total		% Mujeres/ Total
	Nº	% s/ total	Nº	% s/ total	Nº	% s/ total	
□ Obra y servicio	134.574	37,4	52.529	15,1	187.103	26,4	28,1
□ Eventual	111.026	30,9	86.580	24,8	197.606	27,9	43,8
□ Interinidad	22.829	6,4	48.644	14,0	71.473	10,1	68,1
□ Otros	4.887	1,4	2.861	0,8	7.748	1,1	36,9
• Tiempo completo	273.316	76,0	190.614	54,7	463.930	65,5	41,1
• Tiempo parcial	47.780	13,3	129.562	37,2	177.342	25,0	73,1
Total temporal	321.096	89,3	320.176	91,8	641.272	90,6	49,9
Total indefinido	31.762	8,8	24.618	7,1	56.380	8,0	43,7
Total formativos	6.564	1,8	3.871	1,1	10.435	1,5	37,1
TOTAL	359.422	100,0	348.665	100,0	708.087	100,0	49,2

Fuente: Inem.

Asimismo, el empleo femenino se caracteriza por ser mayoritariamente temporal, destacando también la contratación a tiempo parcial, con menores salarios (según los datos del INE las mujeres ganaban en 2000 aproximadamente el 75% de lo que ganaban los hombres, tanto en la CAPV como en el conjunto del Estado), en muchos casos formando parte de la economía sumergida, y ocupando categorías más bajas



tanto en empresas privadas como públicas. A la progresiva ausencia de mujeres a medida que asciende la esfera de poder, se le ha denominado "el techo de cristal", barrera que se manifiesta sobre todo en aquellos puestos para los que no existen mecanismos formales y objetivos de acceso como las oposiciones o concursos. Así las mujeres suelen ser empleadas en puestos subordinados y alejados de las esferas decisivas de poder, que parecen estar reservadas más para los hombres.

Cuadro 3.19 Ganancia media del trabajador por hora. Euros.

	CAPV		España	
	1997	2000	1997	2000
Ganancia media/hora (1)				
Hombres	13,04	14,02	10,55	11,50
Mujeres	9,96	10,35	7,86	8,60
Mujeres/Hombres	0,76	0,74	0,74	0,75

(1) Datos correspondientes al IV trimestre de ambos años.

Fuente: Encuesta de Salarios de la Industria y los Servicios. INE.

Aparte de estos indicadores relativos al mercado laboral, hay que mencionar que se han producido avances en la participación de las mujeres en la política y otros ámbitos de toma de decisiones, en las ramas técnicas y en sectores y niveles tradicionalmente masculinos. Pero, sin embargo, los índices siguen señalando situaciones de desigualdad, en campos vitales como el reparto del Trabajo Doméstico, la segregación formativa y laboral, la precariedad económica y las situaciones de maltrato, por citar algunos ejemplos.

Para que dichas diferencias vayan desapareciendo paulatinamente, se están desarrollando diferentes programas que apuestan por la igualdad de oportunidades al nivel europeo, estatal y de la Comunidad Autónoma del País Vasco. Un ejemplo de los mismos sería la iniciativa comunitaria *EQUAL* (que se desarrolla en el período 2000-2006) que intenta combatir todas las formas de discriminación y desigualdad existentes en el mercado de trabajo. Dentro de este marco se incluyen una serie de programas que actualmente se están desarrollando en nuestro territorio. Tal es el caso de *EMATEK* que quiere potenciar el desarrollo tecnológico con un mayor protagonismo de las científicas y tecnólogas durante el período 2002-2004. También las Diputaciones Forales han desarrollado planes para la igualdad de oportunidades de tal forma que existiera un instrumento para el desarrollo de acciones positivas dirigidas a eliminar dichas desigualdades y la discriminación en la Administración Pública.

Todos estos programas a su vez se ubican dentro del marco del *III Plan de Acción Positiva para las Mujeres de Euskadi*, aprobado el 21 de Diciembre de 1999, que constituye la guía básica a seguir en esta materia en la CAPV. El Plan está estructurado en diez áreas de intervención e intenta contemplar todo el ciclo de vida de las personas desde los procesos más tempranos de socialización hasta la vejez, considerando todos los ámbitos en los que se interactúa a lo largo de la vida, como la educación, el trabajo, la salud, el ocio, los servicios sociales, etc. De hecho, en la ley de creación del Instituto Vasco de la Mujer (Emakunde), el Gobierno Vasco se comprometió a aprobar al inicio de cada legislatura un Plan de Acción Positiva, siendo Emakunde la institución encargada de su elaboración, impulso, coordinación, segui-



miento y evaluación. Desde la creación de este instituto en 1988 ya han sido tres los planes elaborados.

De igual manera, en el ámbito estatal se ha desarrollado el *IV Plan para la Igualdad de Oportunidades entre Mujeres y Hombres*, que se aprobó el pasado 8 de Marzo de 2003 coincidiendo con el día internacional de la mujer. En este caso también se pretende impulsar la incorporación, permanencia y promoción de las mujeres en el mercado laboral, a través de una adecuada formación y cualificación, promover el espíritu emprendedor de las mujeres, apoyando las iniciativas ya existentes, y favoreciendo la puesta en marcha de nuevos proyectos así como eliminar las barreras que impidan o dificulten el acceso y permanencia de las mujeres en el mercado laboral, en igualdad de condiciones que los hombres, estableciendo, entre otras, acciones dirigidas a prevenir y perseguir el acoso sexual en el trabajo, además de eliminar las diferencias salariales existentes todavía entre ambos sexos.

Como comentábamos anteriormente, la implicación del hombre en las tareas domésticas es otra de las asignaturas pendientes. Existen grandes diferencias entre el tiempo que las mujeres dedican al trabajo doméstico y el que realizan los hombres. Exactamente en el año 2001 y según la Encuesta sobre usos del tiempo del Instituto de la Mujer, las mujeres dedicaron cuatro horas y trece minutos más que los hombres a las tareas del hogar, realizando estos últimos, sobre todo, aquellas tareas relacionadas con las "reparaciones del hogar"². Se propusieron ya medidas de mejora en este ámbito en la "*Guía de buenas prácticas para conciliar la vida familiar y profesional*", publicada por el Instituto de la Mujer en 2001, volviendo a convertirse la conciliación de la vida familiar y laboral en uno de los objetivos prioritarios también del IV Plan de Igualdad de Oportunidades.

b) Aproximación a la evolución del Medio Ambiente

La preocupación por temas medioambientales ha ido creciendo notablemente a lo largo de los últimos años, convirtiéndose en un elemento imprescindible de análisis en cualquier aproximación a la realidad socioeconómica de la Comunidad Autónoma del País Vasco.

De este modo, la aproximación desde la vertiente de la oferta muestra que el sector medioambiental vasco ya supone un 2,36% del PIB, contribuyendo a la creación de empleo y riqueza, e intentado potenciar el derecho a un entorno limpio después de décadas de desarrollo económico incontrolado. Asimismo, cabe destacar que en el año 2002 el Gobierno Vasco ha invertido 2.000 millones de euros en el sector medioambiental, distribuidos geográficamente de la siguiente forma: 60% en Bizkaia, 25% en Gipuzkoa y 15% en Alava. Esta inversión ha generado un total de 77.000 puestos de trabajo en los últimos cuatro años, lo que se traduce en unos 19.000 empleos como media anual.

² Según datos de la Encuesta de Calidad de Vida en el Trabajo del Ministerio de Trabajo y Asuntos Sociales.



Asimismo, cabe resaltar que ya son 365 las empresas vascas que poseen el certificado de calidad medioambiental (ISO 14001) en la actualidad, situándose además las empresas de la CAPV entre las que más invierten en mejoras medioambientales a nivel estatal. Concretamente, atendiendo a la primera encuesta realizada por el INE sobre el gasto de las empresas en protección medioambiental, las empresas vascas dedicaron en el año 2000 un total de 134,1 millones de euros a aplicar en sus procesos productivos técnicas de reducción de la contaminación, cifra que representa el 14,4% del gasto realizado por el conjunto de empresas españolas, y que únicamente se sitúa por detrás de las empresas catalanas (209 millones de euros) y andaluzas (136 millones de euros) en términos absolutos.

En este marco, y desde una perspectiva ya más general, en junio de 2002 surge a iniciativa del Gobierno Vasco la Estrategia Ambiental Vasca de Desarrollo Sostenible 2002-2020 (se ha fijado el año 2020 como horizonte temporal estratégico de referencia en línea con el aprobado por la Unión Europea en su propia estrategia para un desarrollo sostenible), plasmándose asimismo la política medioambiental de la CAPV en el Programa Marco Ambiental 2002-2006 (en el que se van a concretar la mayor parte de los compromisos a asumir en la Estrategia); con el objetivo de establecer metas ambientales para el conjunto de la sociedad vasca, de modo que así se pueda garantizar hoy en día una buena calidad de vida sin poner en peligro el bienestar de las generaciones venideras.

Además se ha elaborado por parte del Departamento de Ordenación del Territorio y Medio Ambiente del Gobierno Vasco el documento "Indicadores Ambientales 2002", en el cual se han determinado 22 parámetros clave que permiten efectuar un seguimiento anual de la situación medioambiental en la CAPV. Esos 22 indicadores reflejan la evolución de los aspectos estratégicos relacionados con el medio ambiente en el País Vasco durante la última década señalando la tendencia global de los objetivos prioritarios establecidos en la Estrategia Ambiental mencionada anteriormente. Los aspectos considerados prioritarios son los siguientes: agua (tanto en lo que se refiere a su calidad como a la contaminación de las aguas continentales y litorales), aire (índice de calidad y emisiones de gases contaminantes), suelo, consumo de recursos naturales, residuos, biodiversidad y medio ambiente urbano.

Esta es una iniciativa pionera en España, aunque en la Unión Europea existen seis países (Reino Unido, Irlanda, Suecia, Dinamarca, Alemania y Holanda) y dos regiones (Toscana - Italia y Baja Sajonia - Alemania) que disponen de algún sistema similar. Todos ellos están desarrollados teniendo en cuenta los sistemas de control ambiental establecidos por la Unión Europea, para poder comparar los resultados con los indicadores anuales de la Agencia Europea de Medio Ambiente.

En los cuadros que se adjuntan a continuación se detallan los 22 indicadores señalados anteriormente, así como su evolución a lo largo de los últimos años. En primer lugar se facilita un cuadro con aquellos indicadores para los que se dispone de datos en forma de índice (indicadores 2, 4, 5, 6, 7, 8, 9, 10, 11, 12, 14, 17, 20, y 21) y para los que se ha establecido un objetivo o tendencia deseada, mostrándose en el siguiente cuadro el nivel de dificultad esperado para alcanzar esos objetivos planteados, de manera que se pone de manifiesto cuáles de ellos se pueden alcanzar en



un futuro próximo, cuáles implicarían mayores esfuerzos en la dirección de la sostenibilidad, y cuáles implicarían cambios importantes de conducta social o de políticas medioambientales. Posteriormente, se aporta un cuadro en el que se detalla la evolución en los últimos años de aquellos indicadores para los que no se dispone de datos en forma de índice (indicadores 1, 3, 13, 15, 16, 18,19 y 22).

Asimismo, ya en el último cuadro que se adjunta se resume la tendencia en la evolución de los 22 indicadores (positiva, avances insuficientes o negativa). En ese sentido, a modo de resumen cabe destacar que desde principios de los años noventa, se han producido avances significativos en términos de desarrollo ambiental en aspectos como la calidad del agua, índice de calidad del aire, calidad del suelo, gestión de los residuos, y en programas de sostenibilidad local y empresarial. Se han observado sin embargo tendencias negativas en el consumo de recursos naturales, en el volumen de residuos urbanos generados, y en las emisiones de gases de efecto invernadero (debido al fuerte auge del transporte por carretera), y en la movilidad local. Por otra parte, destacar que a pesar de que la Administración Pública Vasca sigue aumentando el montante destinado a la protección del medio ambiente y a la sostenibilidad local, no se está incrementando su participación en el gasto público total (avances insuficientes).



Cuadro 3.20 Evolución de los indicadores ambientales de la CAPV (en forma de índice), en relación con los objetivos establecidos

Indicador *	Índice (año base)	Índice (último año)	Objetivo (año) o tendencia deseada
2. Cargas contaminantes en aguas continentales y litorales			
<i>Nutrientes</i>			
• Total P	100 (1998)	67 (2001)	Reducir 50% para 2006 respecto a 2001 las cargas contaminantes totales vertidas
• PO ₄ P	100 (1998)	61 (2001)	
• Total N	100 (1998)	38 (2001)	
• Nitratos	100 (1998)	25 (2001)	
• Amonio	100 (1998)	7 (2001)	
<i>Metales pesados</i>			
• Cobre	100 (1998)	136 (2001)	
• Mercurio	100 (1998)	63 (2001)	
• Cadmio	100 (1998)	62 (2001)	
• Cinc	100 (1998)	39 (2001)	
• Plomo	100 (1998)	12 (2001)	
4. Emisiones de contaminantes atmosféricos			
• Emisión de sustancias acidificantes	100 (1990)	102 (2000)	Reducción
• Emisión de sustancias precursoras del ozono troposférico	100 (1990)	103 (2000)	Reducción
• SO ₂	100 (1990)	79 (2000)	36 (2010)
• NO _x	100 (1990)	121 (2000)	73 (2010)
• COV	100 (1990)	77 (2000)	35 (2010)
5. Suelos contaminados			
• Recuperación de suelos públicos contaminados	100 (1998)	450 (2001)	850 (2006)
6. Consumo de agua	100 (1996)	118 (1999)	Reducción
7. Consumo de energía			
• Consumo de energía	100 (1990)	123 (2000)	Reducción
• Intensidad energética	100 (1990)	90 (2000)	Reducción
8. Consumo de materiales			
• Necesidad total de materiales	100 (1990)	120 (2000)	105 (2006)
• Eficiencia material	100 (1990)	114 (2000)	Aumento
9. Intensidad de artificialización del suelo (consumo de suelo)	100 (1996)	124 (1999)	Reducción
10. Generación de residuos			
• Residuos urbanos	100 (1990)	160 (2001)	160 (2012)
• Residuos peligrosos	100 (1994)	112 (2000)	112 (2006)
11. Gestión de residuos			
• Recogida selectiva de residuos urbanos en acera	100 (1990)	1.500 (2001)	Aumento
• Tasa de residuos urbanos a vertederos (%)	88% (1996)	88% (2001)	75% (2006)
• Tasa de valoración de residuos peligrosos (en %)	28% (1994)	33% (2000)	49% (2006)
12. Emisiones de gases de efectos invernadero	100 (1990)	125 (2000)	115 (2008-2012)
14. Movilidad local			
• Nº de turismos por cada 1.000 hab.	100 (1990)	136 (1999)	Disminución
• Km. de autopistas y autovías	100 (1990)	133 (1999)	Disminución
17. Agendas Locales 21 en municipios vascos mayores de 5.000 habitantes	100 (2002)	100 (2002)	485 (2006)
20. Sistemas de Gestión Medioambiental en empresas			
• Certificado ISO 14001/EMAS	100 (1998)	1.482 (2001)	3.529 (2006)
21. Gasto público en protección del medio ambiente			
• Gasto público en protección del medio ambiente	100 (1995)	153 (2001)	Aumento
• Participación del gasto público en protección del medio ambiente respecto al gasto público total	100 (1994)	100 (1999)	Aumento

(*) No se recogen los indicadores 1, 13, 15, 16, 18 y 19 por no disponer de datos en forma de índice.
Fuente: IHOBE, Sociedad Pública de Gestión Ambiental, Indicadores Ambientales 2002.



Cuadro 3.21 Grado de dificultad para alcanzar los objetivos establecidos para los indicadores en forma de índice.

Objetivo o tendencia factible de alcanzar	Objetivo o tendencia probable de alcanzar	Objetivo o tendencia difícil de alcanzar
2. Cargas contaminantes en aguas continentales y litorales	4a. Emisiones de sustancias acidificantes	4d. Emisiones de NOx
5. Recuperación de suelos públicos contaminados	4b. Emisiones de sustancias precursoras de ozono troposférico	6. Consumo de agua
7b. Intensidad energética	4c. Emisiones de SO2	7a. Consumo de energía
8b. Eficiencia material	4e. Emisiones de COV	9. Consumo de suelo
11a. Recogida selectiva de residuos urbanos en acera	8a. Necesidad total de materiales	10a. Generación de residuos urbanos
11b. Tasa de residuos urbanos a vertedero	10b. Generación de residuos peligrosos	12. Emisiones de Gases de Efecto Invernadero
11c. Tasa de valoración de residuos peligrosos	20. Certificados de Sistemas de Gestión Medioambiental en Empresas	14. Movilidad Local (transporte por carretera)
17. Agendas Locales 21 en municipios vascos mayores de 5.000 habitantes	21b. Participación del gasto público en protección del medio ambiente respecto al gasto público total	
21a. Gasto público en protección del medio ambiente		

Fuente: IHOBE, Sociedad Pública de Gestión Ambiental, Indicadores Ambientales 2002.



Cuadro 3.22 Evolución de los indicadores ambientales de la CAPV (sin índice).

Indicador	Período Analizado	Aspectos relevantes
1. Índice de calidad de las aguas	1998-2001	Reducción del % de estaciones de muestreo de la red de vigilancia de ríos con mala calificación.
3. Índice de calidad del aire	1997-2001	La calidad del aire en términos de SO ₂ y NO ₂ ha mejorado así como la concentración de partículas en suspensión.
13. Índice de biodiversidad y paisaje	--	No se dispone de datos sobre la evolución de este indicador.
15. Población expuesta a niveles de ruido superiores a los recomendados por la Organización Mundial de la Salud (OMS)	--	No se dispone de datos sobre la evolución de este indicador.
16. Calidad del aire urbano	1997-2001	La calidad del aire urbano ha mejorado en los últimos cinco años.
18. Incidencias con repercusiones ambientales	1995-2001	Entre 1995-1999 el número de incidencias con repercusiones ambientales ha ido incrementándose, si bien en 2000 y 2001 se observa una tendencia descendente en los accidentes industriales, no así en los accidentes derivados del transporte.
19. Efectos en la salud en relación con exposiciones a factores ambientales		
• Ingesta de metales pesados a través de la dieta	1990-2000	No se han detectado en el período de estudio valores superiores de los límites de ingesta tolerables para ninguno de los cuatro metales pesados.
• Toxiinfecciones alimentarias e hídricas	1990-2000	En los últimos cuatro años se percibe una ligera tendencia al alza en el nº de brotes y personas afectadas por toxiinfecciones alimentarias. El nº de brotes y afectados por toxiinfecciones hídricas ha disminuido notablemente.
22. Ecoeficiencia global y sectorial		
• Economía en general	1990-2000	Entre 1990 y 1997 aumento del crecimiento económico. A partir de 1997 las presiones ambientales consideradas crecen por encima del Producto Interior Bruto.
• Transporte	1990-2000	Sus presiones aumentan en mayor medida que su contribución al crecimiento económico total.
• Industria	1990-2000	Sector que durante la última década ha disminuido sus presiones ambientales en relación a su crecimiento económico, pero que desde 1997 algunas presiones crecen por encima de la producción.
• Primario	1990-2000	Las presiones del medio ambiente crecen por encima de la riqueza generada por el sector.
• Residencial	1990-2000	Las presiones ambientales ejercidas por este sector durante los últimos años han aumentado en mayor grado que su aumento en el gasto privado.
• Transformación de energía	1990-2000	El crecimiento en la producción de energía está siendo acompañado por un incremento superior a las emisiones de gases de efecto invernadero.

Fuente: IHOBE, Sociedad Pública de Gestión Ambiental, Indicadores Ambientales 2002.



Cuadro 3.23 Resumen de la evolución de los indicadores ambientales de la CAPV.

Áreas Prioritarias	Indicador	Tendencia
Calidad del agua	1. Índice de calidad de aguas	Tendencia positiva
	2. Cargas contaminantes en aguas y continentales y litorales	Tendencia positiva
Calidad del aire	3. Índice de calidad del aire	Tendencia positiva
	4. Emisiones de contaminantes atmosféricos	Avances insuficientes
Calidad del suelo	5. Suelos contaminados: investigados y recuperados	Tendencia positiva
Consumo de recursos naturales	6. Consumo de agua	Tendencia negativa
	7. Consumo de energía	Tendencia negativa
	8. Consumo de materiales	Tendencia negativa
	9. Intensidad de artificialización del suelo	Tendencia negativa
Residuos	10. Generación de residuos	Tendencia negativa
	11. Gestión de residuos	Tendencia positiva
Emisión de gases de efecto invernadero y cambio climático	12. Emisiones de gases de efecto invernadero	Tendencia negativa
Biodiversidad y paisaje Medio ambiente urbano	13. Índice de biodiversidad y paisaje	Avances insuficientes
	14. Movilidad local	Tendencia negativa
	15. Población expuesta a niveles de ruido superiores a los recomendados por la OMS	Avances insuficientes
	16. Calidad del aire urbano	Tendencia positiva
	17. Agendas Locales 21 en municipios vascos	Tendencia positiva
Riesgos ambientales	18. Incidencias con repercusiones ambientales	Tendencia negativa
Salud y medio ambiente	19. Efectos en la salud en relación con exposiciones a factores ambientales	Tendencia positiva
Empresa y medio ambiente	20. Sistemas de gestión medioambiental en empresas	Tendencia positiva
Administración y medio ambiente	21. Gasto público en protección del medio ambiente	Avances insuficientes
Indicadores de ecoeficiencia	22. Ecoeficiencia global y sectorial	Avances insuficientes

Fuente: IHOBE, Sociedad Pública de Gestión Ambiental, Indicadores Ambientales 2002.

Como colofón a este apartado, a continuación se aporta un pequeño apunte sobre la opinión que los ciudadanos vascos tienen sobre el medio ambiente en la actualidad, según los datos facilitados por el Ecobarómetro Social 2001 realizado por el IHOBE (Sociedad Pública de Gestión Ambiental dependiente del Departamento de Ordenación del Territorio y Medio Ambiente del Gobierno Vasco). En este sentido, entre las principales conclusiones recogidas en este documento cabe resaltar las siguientes:

- Aunque el medio ambiente no forma parte de las principales preocupaciones de los vascos en la actualidad, este tema se convierte en uno de los objetivos sociales prioritarios de cara al futuro.
- Al igual que en la mayoría de los países europeos, lo que más preocupa a los habitantes de la CAPV es las consecuencias que la contaminación del medio ambiente pueda tener sobre la salud.



- Existe la sensación generalizada de que la situación ambiental se está agravando, no sólo en nuestro territorio sino a nivel mundial, reconociendo la seriedad de las amenazas que se ciernen sobre el medio ambiente y la importancia del compromiso personal en esta materia.
- Si bien el esfuerzo realizado por las instituciones públicas en materia de medio ambiente se valora positivamente, se señala que la mayor parte de dicho esfuerzo lo está llevando a cabo la propia ciudadanía, a pesar de que la mitad de la población no estaría dispuesta a asumir ciertos recortes en su nivel de vida personal (como pagar más impuestos y/o pagar más por el combustible), y de que la gran mayoría reconoce que puede hacer más de lo que hace en esta materia.

3.2.3. Actualización de los indicadores de contexto del DOCUP

Para finalizar el capítulo, en el siguiente cuadro se adjunta a título ilustrativo la relación actualizada de los indicadores de contexto recogidos en el DOCUP del País Vasco.

Cuadro 3.24 Indicadores de contexto.

	UNIDAD	AÑO	PAIS VASCO	ESPAÑA	FUENTE
Indicadores demográficos					
Superficie	Km ²		7.235	504.780	EUSTAT(1)/INE (2)
Población	Habitantes	2001	2.082.587	40.847.371	"
Densidad de población	Hab/km ²	2001	287,9	80,9	"
Población en munic. <500hab/Pob. total	%	2001	0,90	1,90	"
Población en munic. <5.000hab/Pob. total	%	2001	10,89	15,06	"
Tasa de natalidad	%	2001	8,5	10,03	"
Tasa de mortalidad	%	2001	9,0	8,91	"
Tasa de envejecimiento	%	2001	17,93	17,05	"
Indicadores de empleo					
Tasa de actividad	%	2002	54,0	54,0	EPA (3)
Tasa de actividad femenina	%	2002	42,9	41,8	INE
Tasa de actividad masculina	%	2002	65,8	66,9	INE
Empleo	Nº ocupados	2002	888.200	16.257.600	PRA(4)/EPA
Tasa de empleo (16 y más años)	%	2002	49,59	47,87	EPA
Tasa de empleo femenino (16 y + años)	%	2002	33,17	34,98	EPA
Tasa de empleo masculino (16 y + años)	%	2002	62,21	61,51	EPA
Tasa de desempleo (16 y más años)	%	2002	8,3	11,4	EPA
Tasa desempleo femenino (16 y + años)	%	2002	12,1	16,4	EPA
Tasa desempleo masculino (16 y + años)	%	2002	5,7	8,1	EPA
Tasa parados larga duración s/pob. activa	%	2002	2,95	2,51	EPA
Desempleados de 16 a 24 años/pob. de 16 a 24 años	%	2002	19,5	22,2	EPA



	UNIDAD	AÑO	PAIS VASCO	ESPAÑA	FUENTE
Indicadores macroeconómicos					
VABpb Total (p corr) (base 95)	Millones euros	2001	36.898,04	589.475,00	INE (CR)(5)
VABpb sector primario	% s/VAB total	2001	1,60	3,43	INE (CR)(5)
VABpb sector secundario	% s/VAB total	2001	37,56	29,04	INE (CR)(5)
VABpb sector terciario	% s/VAB total	2001	60,84	67,54	INE (CR)(5)
VABpb/ocupado sector primario	Miles euros	2001	39,04	21,8	INE (CR)(5)
VABpb/ocupado sector secundario	Miles euros	2001	43,19	35,16	INE (CR)(5)
VABpb/ocupado sector terciario	Miles euros	2001	43,39	40,51	INE (CR)(5)
PIB/Habitante	% (UE15=100)	2001	104	84	Eurostat
Indicadores tejido productivo					
PYMES (<250 empleos) (6)	Nº total	2001	151.966	2.706.939	EUSTAT/INE
Microempresas (7)	Nº total	2001	143.150	2.545.675	EUSTAT/INE
Empresas de hasta 100 trabajadores	Nº empresas	2001	150.414	2.635.036	EUSTAT/INE
Empresas entre 101 y 500 trabajadores	Nº empresas	2001	616	9.047	EUSTAT/INE
Empresas de más de 500 trabajadores	Nº empresas	2001	90	1.234	EUSTAT/INE
Exportaciones/Importaciones	Tasa	2002	114,6	75,7	EUSTAT/DA
Indicadores de Medio Amb. y Rec. Hídricos					
Consumo medio agua en hogares	litros/hab/día	2000	154	168	INE
Inversión de empresas industriales en protección medioambiental	Millones euros	2000	134,1	933,2	INE
Tratamiento RSU	Tms/año	1999	725.658	10.800.200	Mº M. AMBIENTE
Empresas que hacen declaración de residuos Peligrosos.	Nº empresas	1997	212	4.085	Mº M. AMBIENTE
Indicadores de la sociedad del conocimiento					
Gasto en I+D Total /PIB pm	%	2001	1,49	0,96	INE
Gasto en I+D Total/Habitantes	euros/hab	2001	269,43	152,45	"
Personal empleado I+D / Población ocupada	%	2001	1,07	0,77	"
Nº investigadores I+D/Población ocupada	%	2001	0,64	0,49	"
Gasto en I+D sector empresarial	% Gasto I+D total	2001	77,4	52,4	"
Gastos innovación	% s/PIB pm	2000	2,41	1,67	"
Grado de penetración PCs en empresas	%	2001	93	85,1	SEDISI
Disponibilidad de acceso a internet en el hogar	% hogares	2002	21,9	17,4	INE y CMT (9)
Indicadores de Comunicaciones y Energía					
Carreteras	Kms/1000 km ²	2000	601,7	324,0	Mº FOMENTO
Autopistas y autovías	Kms/1000 km ²	2000	53,9	17,9	"
Ferrocarril	Kms/1000 km ²	2000	29,9	28,26	"
Consumo energético industrial	% s/total	2000	48,0	--	EVE(10)
Indicadores de Desarrollo Local y Urbano					
Visitantes /año	Nº	2001	1.365.690	59.904.301	INE
Pernoctaciones en establecimientos hoteleros (media anual)	Total	2002	2.847.751	18.565.600	EUSTAT/INE
Centros de FP	Nº centros	2001	190	--	G.V. (11)
Agencias de desarrollo local	Nº agencias	1999	10	--	"



	UNIDAD	AÑO	PAIS VASCO	ESPAÑA	FUENTE
Indicadores de igualdad de oportunidades					
Tasa de empleo femenina/tasa de empleo masculina		2002	0,61	0,57	EPA
Tasa de desempleo femenina/tasa de desempleo masculina		2002	2,1	2,0	EPA
Tasa de actividad femenina/tasa de actividad masculina		2002	0,65	0,62	EPA
Ganancia media de mujeres/hombres		4º T 2000	0,74	0,75	INE

- | | |
|--|--|
| (1) Instituto Vasco de Estadística | (6) Incluye microempresas |
| (2) Instituto Nacional de Estadística | (7) Establecimiento en el caso del País Vasco y empresas en España |
| (3) Encuesta de Población Activa (cuarto trimestre 1999). INE | (8) Dirección de Aduanas |
| (4) Encuesta de Población en Relación con la Actividad. Eustat | (9) Comisión del Mercado de las Telecomunicaciones |
| (5) Instituto Nacional de Estadística (Contabilidad Regional) | (10) Ente Vasco de Energía |
| | (11) Gobierno Vasco |

3.2.4. Conclusiones

Teniendo presente el análisis del panorama socioeconómico del País Vasco realizado en el presente apartado, y tal y como ya se avanzaba en el apartado 3.1, no se han producido cambios significativos en las condiciones socioeconómicas generales que puedan afectar sustancialmente al análisis y la intervención respecto a la información señalada en el DOCUP, por lo que se considera que los objetivos establecidos en el mismo (sustentados en aspectos estructurales que necesitan en general de un cierto plazo temporal para su alteración significativa) siguen manteniendo plena vigencia.

Asimismo, cabe destacar que en los últimos años la economía vasca ha venido registrando un crecimiento de su PIB notablemente por encima de la media de la Unión Europea, incluso en el período de desaceleración económica observada al nivel internacional en el último bienio 2001-2002, evolución derivada del propio dinamismo observado en su actividad económica, al que sin duda también han contribuido las inversiones cofinanciadas por los Fondos Estructurales a lo largo de los últimos años; dinámica que ha permitido lograr avances con relación a los desequilibrios existentes en la economía vasca, aunque todavía se considera necesario y pertinente seguir incidiendo en los mismos de forma prioritaria (mercado laboral, tecnología, competitividad del tejido productivo, infraestructuras, entorno medioambiental, igualdad de oportunidades entre hombres y mujeres) para converger hacia los niveles de renta, empleo, bienestar, y cohesión social de la UE.