

3. LA ARTICULACIÓN ESTRATÉGICA

3.1. Principales características de la región y del POI de Castilla-La Mancha

3.1.1. Estructura, articulación y enfoque del POI

El Programa Operativo Integrado de Castilla-La Mancha 2000-2006, elaborado de forma coherente con las líneas estratégicas del Marco de Apoyo Comunitario 2000-2006 para las regiones Objetivo 1, recoge los principales elementos de la programación que se van a seguir en la Comunidad de Castilla-La Mancha durante el periodo indicado para cofinanciar proyectos por parte de los Fondos Estructurales Europeos: FEDER, FEOGA-O y FSE.

Su desarrollo se ha estructurado de acuerdo con los siguientes puntos:

- Análisis de la situación actual de la Región, incorporando un estudio descriptivo de las disparidades, atrasos y posibilidades de desarrollo de Castilla-La Mancha.
- Evaluación previa de la estrategia de desarrollo adoptada y su coherencia con el MAC y con el Plan de Desarrollo de la Región, así como de la situación medioambiental y de la igualdad de oportunidades entre hombres y mujeres en Castilla-La Mancha.
- Disposiciones de aplicación del programa, donde se designa a la autoridad encargada de la gestión a la que compete el establecimiento de un sistema operativo de gestión y seguimiento, así como a la autoridad pagadora, y se describe el control financiero de la intervención.
- Análisis de los ejes y medidas del programa y de la subvención global

- Presentación del plan financiero por ejes y su distribución por anualidades con indicación de la participación del FEDER, FSE y FEOGA-O y la participación de la financiación pública nacional.

3.1.2. Presentación de la Región de Castilla la Mancha

Castilla-La Mancha está situada en el centro de la Península Ibérica, al sur de la cordillera central. La región ocupa un 15,7% del territorio español con una población del 4,32% del total nacional, distribuida en 916 municipios (11,3% del total de municipios de España). Dentro de las siete Comunidades Autónomas con las que limita destaca, por la existencia de efectos frontera, su cercanía a la Comunidad de Madrid y a la Comunidad Valenciana.

La región cuenta con una especialización relativa en la actividad agraria. La actividad industrial de la región, a pesar de contar con escasa tradición, en las últimas décadas ha presentado un claro despegue con una enorme y compleja diversificación espacial y sectorial. La estructura industrial indica una elevada especialización en Energía, Minerales no metálicos y productos derivados, Textil, confección, cuero y calzado. También tienen un peso relevante la Industria química, Alimentación y bebidas, Madera y muebles de madera y Productos metálicos. Estas actividades industriales se distribuyen de forma dispersa, siendo algunas razones la baja densidad de población, la proximidad a ciertos factores productivos agrícolas o las fuerzas centrífugas hacia regiones limítrofes como Madrid. En general, se puede hablar de una industria familiar, con bajos costes laborales y con fuertes desniveles tecnológicos y de productividad.

En lo que al sector servicios se refiere, la región cuenta con un menor nivel de desarrollo terciario, sobresaliendo la participación de los

servicios públicos, los servicios comerciales, los transportes y los servicios asociados al turismo.

Desde un enfoque microeconómico, el tejido empresarial castellano-manchego se caracteriza por el predominio de microempresas concentradas en sectores básicos y maduros e intensivas en factor trabajo.

3.2. *Análisis de la Vigencia de la Evaluación Previa*

3.2.1. Vigencia del diagnóstico

La definición del diagnóstico de una región debe reflejar fielmente la situación socioeconómica de la misma. La vigencia del mismo conlleva examinar si las modificaciones más recientes de la región supone replantear las actuaciones marcadas en el POI.

Para llevar a cabo este diagnóstico en la región de Castilla-La Mancha se va a utilizar una batería de indicadores que cubren la totalidad de los ámbitos de actuación en los que el Programa Operativo interviene (demográficos, sanitarios, educativos, económicos, ambientales, entre otros). Existe una relación entre el diagnóstico y los indicadores tal que dicho diagnóstico está construido en base a los mismos.

La información más reciente disponible acerca de los principales indicadores de la situación socioeconómica de Castilla-La Mancha aparece recogida en la Tabla 6. El análisis de estos datos corrobora la pertinencia del diagnóstico realizado y vigencia del mismo.

Tabla 6. Indicadores actualizados del POI de la Región de Castilla-La Mancha

Área temática	Indicador	Año Inicio	Año Final	Dato Inicial	Dato Final	V. Absoluta	V Relativa	Posición respecto a: España al inicio	Posición respecto a: España al final
Población	Población /Km2 de Superficie	1998	2002	21,38	21,77	0,39	1,8%	27,4%	27,2%
	IVE Adolescente por población (10000 habitantes)	1998	2001	1,33	1,44	0,11	8,3%	68,5%	59,8%
	Estudiantes por habitantes	1998	2002	0,21	0,20	-0,01	-5,3%	93,5%	96,8%
	FP por 1000 habitantes	1998	2002	5,29	0,23	-5,06	-95,7%	43,6%	31,5%
	libros ISBN por 10000 habitantes	1998	2000	2,18	1,95	-0,23	-10,7%	14,3%	12,5%
	Dependencia demográfica	1998	2002	0,35	0,35	0,00	-0,9%	112,0%	110,5%
	Créditos por 1000 habitantes	1999	2001	6,31	8,12	1,81	28,7%	55,0%	55,8%
	Depósitos por 1000 habitantes	1999	2001	7,40	9,14	1,74	23,5%	69,1%	67,4%
	Visados vivienda por hab.	1998	2002	0,48	0,76	0,29	60,6%	88,8%	88,5%
	Médicos por habitante	1998	2002	0,05	0,09	0,04	72,8%	4,8%	7,2%
	Vehículos matriculados por hab.	1998	2001	0,03	0,03	0	16,3%	66,9%	68,8%
	Nº alumnos doctorado/10.000 habitantes	1998	2000	2,51	3,02	0,51	20,1%	16,0%	19,6%
	Tesis Doctorales aprobadas/10.000 habitantes	1998	1999	0,16	0,04	-0,12	-74,2%	10,6%	2,7%
	Territorio y medio ambiente	Vertido controlado/Población	1998	1998	0,15	0,15	0,00	0,0%	61,4%
Vertido Incontrolado/Población		1998	1998	0,17	0,17	0	0,0%	232,7%	232,7%
Vertido Incontrolado/Total vertidos		1998	1998	0,53	0,53	0	0,0%	232,0%	232,0%
Consumo de agua en el sector agrario por VAB agrario		1999	2000	0,94	0,82	-0,12	-12,9%	106,4%	97,3%
Superficie afectada por incendios por total de superficie		1998	2001	0,03	0,07	0,05	179,9%	10,6%	40,4%
Pérdidas de agua por volumen de agua total		1998	2000	0,20	0,20	0,00	-1,7%	75,1%	74,5%
Potencia en energías renovables por potencia instalada total		1999	2001	0,23	0,31	0,08	33,5%	63,5%	82,8%
Agua distribuida por población		1998	2000	0,08	0,10	0,02	29,8%	92,8%	106,3%
Precio m3 de agua por PIB per capita		1998	2000	0,03	0,03	0	-11,2%	75,2%	76,9%
Agua residual tratada por volumen total de agua		1998	2000	0,11	0,16	0,05	50,5%	64,5%	84,3%
Residuos industriales no peligrosos por VAB industria		1999	2000	0,66	0,74	0,08	11,8%	58,9%	50,6%
Residuos industriales peligrosos por VAB industria		1999	2000	0,02	0,03	0,01	50,4%	43,9%	66,8%
Agua reutilizada		1998	2000	0	0,01	0,01	300,0%	10,5%	44,4%
Certificados ISO total certificados		2001	2002	0,05	0,11	0,06	127,0%	53,8%	104,9%
Recogida residuos. Vidrio		1998	2000	4,60	11,20	6,60	143,5%	35,1%	74,2%
Recogida de residuos. plástico		1998	2000	0,00	8,70	8,70		0,0%	66,9%
Nº Bibliotecas/10.000 habitantes		1998	2000	2,55	2,65	0,09	3,5%	148,9%	148,7%
Camas hospitalarias por hab.		1998	2001	0	0	0	-3,4%	77,2%	78,0%

Área temática	Indicador	Año Inicio	Año Final	Dato Inicial	Dato Final	V. Absoluta	V Relativa	Posición respecto a: España al inicio	Posición respecto a: España al final
	Nº de Hospitales/10.000 habitantes	1998	2001	0,18	0,17	0	-1,3%	87,6%	87,9%
Infraestructuras	Stock de capital neto ferroviario (millones de euros de 1999)/1000 Km2 de Superficie	1999	2002	17,61	25,23	7,61	43,2%	39405,1%	44347,8%
	Stock de capital neto ferroviario /10.000 habitantes	1999	2002	8,21	11,59	3,38	41,1%	143,9%	163,2%
	Stock de infraestructuras por PIB (puert.)	1999	2001	0	0	0		0,0%	0,0%
	Stock de infraestructuras por PIB (carret.)	1999	2001	0,24	0,25	0,02	6,4%	190,3%	203,2%
	Stock de infraestructuras por PIB (aer.)	1999	2001	0	0	0	-28,9%	0,4%	0,2%
	Stock de infraestructuras ferroviarias (euros) por PIB (miles de euros)	1999	2001	71,46	85,65	14,19	19,9%	178,7%	198,5%
	Potencia instalada (MW) por PIB (millones de euros)	1999	2001	0,18	0,18	0	-1,2%	189,7%	200,5%
	M lineales de autopistas y autovías/Km2 de Superficie	1998	2001	10,36	11,43	1,07	10,3%	63,4%	60,4%
	M lineales total carreteras/Km2 de Superficie	1998	2001	233,62	236,11	2,49	1,1%	72,4%	72,9%
	Accidentes con víctimas/10.000 habitantes	1998	2001	22,02	24,67	2,65	12,0%	89,0%	98,9%
	Nº de Accidentes con Víctimas/10.000 Habitantes	1998	2001	1,67	1,69	0,02	1,5%	152,2%	163,2%
	Pasajeros Aeropuertos/Población	1998	2001	0	0	0		0,0%	0,0%
	Trafico de buques en puertos/10.000 habitantes	1998	2001	0	0	0		0,0%	0,0%
	Empresa	nº sociedades creadas/10.000 habitantes	1998	2002	20,45	20,33	-0,12	-0,6%	77,1%
nº sociedades disueltas/10.000 habitantes		1998	2002	1,08	1,46	0,38	35,0%	51,2%	65,8%
Saldo de sociedades creadas y disueltas/10.000 habitantes		1998	2002	19,37	18,87	-0,50	-2,6%	79,3%	73,4%
Capital sociedades creadas/10.000 habitantes		1998	2002	545,06	610,08	65,02	11,9%	27,8%	24,4%
nº empresas /10.000 habitantes		1998	2002	0,50	0,58	0,08	16,4%	79,6%	86,9%
empresas que exportan por total empresas		1998	2002	2,48	2,62	0,14	5,7%	96,6%	90,3%
Empresas importadoras por empresas		1998	2002	1,44	1,64	0,20	14,1%	68,9%	70,5%
Cooperativas por activos		1999	2002	2,14	2,07	-0,07	-3,1%	160,2%	153,0%
Microempresas por activos		1998	2002	31,81	35,04	3,22	10,1%	93,7%	98,9%
Créditos por empresas		1999	2001	109,58	138,76	29,17	26,6%	60,8%	62,6%
Centros abiertos por empresas		1998	2001	57,06	57,44	0,38	0,7%	91,5%	80,7%
Coste salarial		1998	2002	1.110,58	1.323,81	213,23	19,2%	87,6%	92,9%
PYMES (1-200 asalariados)/10.000 habitantes		1998	2002	212,46	276,42	63,96	30,1%	77,5%	87,5%
PYMES (1-50 asalariados)/10.000 habitantes		1998	2002	210,65	273,71	63,06	29,9%	77,9%	88,0%
PYMES sin asalariados/nº empresas		1998	2002	0,57	0,52	-0,05	-8,8%	102,2%	99,6%

Área temática	Indicador	Año Inicio	Año Final	Dato Inicial	Dato Final	V. Absoluta	V Relativa	Posición respecto a: España al inicio	Posición respecto a: España al final
	PYMES (1-50 asalariados)/nº empresas	1998	2002	0,42	0,47	0,05	11,7%	97,9%	101,3%
	PYMES (1-200 asalariados)/nº empresas	1998	2002	0,43	0,48	0,05	11,8%	97,4%	100,7%
Telecomunicaciones sociedad de la información	ISO/10.000 habitantes	1998	2002	1,03	4,68	3,65	353,9%	56,8%	66,1%
	Gasto en I+D (euros)/Valor añadido bruto a precios básicos (precios corrientes en miles de euros)	1998	2001	5,28	3,53	-1,76	-33,3%	-	-
	Gastos internos totales en I+D de las empresas (euros)/Valor añadido bruto a precios básicos (precios corrientes en miles de euros)	1998	2001	3,17	1,30	-1,87	-58,9%	-	-
	Gasto en I+D (miles de euros)/1.000 ocupados	1998	2000	165,29	200,54	35,25	21,3%	46,3%	50,8%
	Gasto en I+D (miles de euros)/10.000 habitantes	1998	2001	529,21	419,44	-109,77	-20,7%	44,3%	27,1%
	Gastos internos totales en I+D de las empresas (miles de euros)/10.000 habitantes	1998	2001	317,38	154,96	-162,43	-51,2%	51,0%	19,1%
	Personal I+D (Equivalencia Dedicación Plena)/1.000 ocupados	1998	2000	2,95	3,34	0,39	13,2%	40,1%	40,0%
	Personal I+D en empresas (Equivalencia Dedicación Plena)/1.000 ocupados	1998	2000	1,40	1,47	0,07	5,0%	53,3%	45,2%
	Personal I+D en empresas (Equivalencia Dedicación Plena)/Personal I+D (Equivalencia Dedicación Plena)	1998	2001	0,47	0,30	-0,18	-37,8%	132,9%	79,9%
	Investigadores en I+D/1.000 ocupados	1998	2000	1,57	1,81	0,24	15,2%	34,4%	34,2%
	Telefonos por 1000 habitantes	1999	2002	0,76	0,71	-0,05	-6,9%	92,9%	96,0%
	Acceso a ordenador por 1000 habitantes	1999	2002	0,18	0,26	0,08	47,3%	62,9%	75,1%
	ADSL por 1000 habitantes	2000	2002	0,30	12,50	12,20	4098,3%	25,5%	52,8%
	RDSI por 1000 habitantes	2000	2002	8,86	14,17	5,31	59,9%	55,9%	65,6%
	Universitarios por 1000 habitantes	1998	2002	19,21	19,39	0,18	1,0%	48,2%	52,1%
	Nº patentes solicitadas/1.000 empresas	1999	2002	0,50	0,38	-0,12	-24,3%	51,6%	37,1%
	Acceso Internet ambos sexos/Población	1999	2002	0	0	0	209,4%	53,7%	62,7%
	Cientes del sector informático/	1998	1999	0	0	0	9,4%	12,1%	11,4%
Turismo	Total Habitaciones de establecimientos hoteleros/10.000 habitantes	1998	2000	54,96	62,93	7,97	14,5%	42,6%	42,4%
	Total Habitaciones de establecimientos hoteleros/100 Km2	1998	2000	11,75	13,56	1,81	15,4%	11,7%	11,6%
	Total Habitaciones de establecimientos hoteleros/Establecimientos hoteleros	1998	2000	28,64	27,64	-1,01	-3,5%	42,5%	43,2%

Área temática	Indicador	Año Inicio	Año Final	Dato Inicial	Dato Final	V. Absoluta	V Relativa	Posición respecto a: España al inicio	Posición respecto a: España al final
	Habitaciones de 5, 4 y 3 estrellas oro/Total Habitaciones de establecimientos hoteleros	1998	2000	0,37	0,38	0,01	1,6%	58,8%	55,4%
	Habitaciones de 5, 4 y 3 estrellas oro/10.000 habitantes	1998	2000	20,50	23,85	3,35	16,3%	25,1%	23,5%
	Plazas hoteleras por hab.	1999	2002	0,01	0,01	0	1,9%	57,3%	56,0%
	Pernoctaciones españoles en establecimientos hoteleros/10.000 habitantes	1998	2001	9.793,87	14.936,60	5.142,73	52,5%	58,1%	70,5%
	Pernoctaciones extranjeros en establecimientos hoteleros/10.000 habitantes	1999	2002	2.595,39	2.817,47	222,08	8,6%	6,9%	8,4%
	pernoctaciones españoles en establecimientos hoteleros/Establecimientos hoteleros	1998	2001	5.103,47	6.396,80	1.293,33	25,3%	57,8%	54,7%
	pernoctaciones extranjeros en establecimientos hoteleros/Establecimientos hoteleros	1999	2001	1.145,94	1.155,46	9,51	0,8%	6,9%	5,9%
	Turistas extranjeros/10.000 habitantes	1998	2002	530,21	916,42	386,22	72,8%	4,8%	7,2%
Exportaciones	Exportaciones totales/	1998	2001	21,29	24,74	3,45	16,2%	11,0%	9,7%
	Exportaciones totales/Valor añadido bruto a precios básicos (precios corrientes)	1998	2001	0,10	0,10	0,00	-3,4%	48,8%	44,0%
	Inversión Extranjera Directa/Valor añadido bruto a precios básicos (precios corrientes)	1998	2001	0	0	0	-82,5%	4,7%	0,3%
	Inversión de las CCAA en el exterior/Valor añadido bruto a precios básicos (precios corrientes)	1998	2001	0	0	0	12385,4%	0,0%	1,2%
Renta	Ganancia/mes por trabajador (ambas jornadas pagos totales, ambos tipos de contrato, todas las secciones, total categorías)/	1998	2002	0,01	0,02	0	19,2%	557,9%	591,4%
	Valor añadido bruto a precios básicos (precios corrientes)/Población	1998	2001	10,01	11,89	1,88	18,8%	82,2%	81,2%
	VAB total (95)/Ocupados	1998	2001	30.191	32.438	2.246,98	7,4%	86,7%	87,7%
Empleo	Población activa total/Población	1998	2002	3,99	4,13	0,14	3,6%	92,7%	91,3%
	Parados (+3 años)/Parados	1998	2002	0,28	0,17	-0,11	-39,4%	77,7%	76,1%
	Parados 1º empleo/Parados	1998	2002	0,39	0,27	-0,12	-31,3%	88,8%	93,3%
	Parados/Población activa total	1998	2002	0,17	0,09	-0,07	-44,4%	90,2%	82,6%
Cambio estructural	Ocupados agrarios/Ocupados	1998	2002	0,12	0,10	-0,03	-21,5%	159,6%	161,9%
	Ocupados construcción/Ocupados	1998	2002	0,15	0,15	0	1,0%	149,8%	126,3%
	Ocupados industria/Ocupados	1998	2002	0,19	0,18	0	-0,6%	89,9%	94,8%
	Parados agrarios/Parados	1998	2002	0,09	0,06	-0,02	-26,9%	110,8%	76,0%
	Parados construcción/Parados	1998	2002	0,10	0,10	0	0,8%	123,0%	109,6%
	Parados industria/Parados	1998	2002	0,11	0,12	0	4,1%	138,0%	112,6%
	Parados servicios/Parados	1998	2002	0,29	0,42	0,13	46,1%	90,4%	104,1%

Área temática	Indicador	Año Inicio	Año Final	Dato Inicial	Dato Final	V. Absoluta	V Relativa	Posición respecto a: España al inicio	Posición respecto a: España al final
	VAB agricultura (95)/VAB total (95)	1998	2001	0,12	0,11	0	-4,0%	262,8%	311,4%
	VAB construcción (95)/VAB total (95)	1998	2001	0,10	0,11	0,01	9,4%	131,3%	120,9%
	VAB energía (95)/VAB total (95)	1998	2001	0,04	0,04	-0,01	-14,8%	115,6%	110,4%
	VAB industria (95)/VAB total (95)	1998	2001	0,16	0,16	-0,01	-4,4%	85,9%	87,6%
	VAB servicios no venta (95)/VAB total (95)	1998	2001	0,17	0,18	0,01	3,2%	113,5%	120,4%
	VAB servicios venta (95)/VAB total (95)	1998	2001	0,45	0,45	0	0,9%	82,5%	81,1%
Igualdad de oportunidades entre colectivos	Ocupados Mujeres/Ocupados	1998	2002	0,30	0,33	0,03	9,6%	85,3%	87,2%
	Paro mujeres/Parados	1998	2002	0,57	0,62	0,05	9,5%	102,8%	108,5%
	Nº alumnas doctorado/Nº alumnos doctorado	1998	2000	0,49	0,54	0,04	8,9%	97,6%	102,4%
	Tesis Doctorales aprobadas. Mujeres /Tesis Doctorales aprobadas	1998	1999	0,37	0,57	0,20	54,3%	88,2%	130,0%
	% contratos indefinidos	1999	2002	0,01	0,08	0,07	519,3%	76,7%	87,6%
	Parados 16-24 sobre total	1998	2002	0,32	0,26	-0,05	-17,0%	114,4%	107,3%
	Tasa de paro 16-24	1998	2002	0,32	0,17	-0,14	-45,2%	90,1%	78,3%
	Tasa de paro 16-24 mujeres	1998	2002	0,43	0,26	-0,17	-39,0%	99,4%	95,3%
	Tasa de paro mujeres	1998	2002	0,28	0,16	-0,11	-41,0%	104,5%	100,4%
	Tasa de actividad femenina	1998	2002	0,33	0,35	0,02	5,7%	85,0%	84,3%
	Plazas en guarderías laborales por ocupado	1999	2002	0,68	0,52	-0,16	-22,9%	52,9%	45,6%
	Beneficiarios autoempleo mujeres / ocupados	1998	2001	0,15	0,00	-0,15	-100,0%	23,8%	0,0%
	IVES adolescente por población 0-18 años (miles)	1998	2001	0,61	0,70	0,09	13,9%	64,6%	55,7%
	Ayudas al empleo minusvalidos por PIB (euros por millon)	1998	2001	115,76	0	-115,76	-100,0%	67,1%	0,0%
	Ayudas al empleo minusvalidos sobre total	1998	2001	0,45	0	-0,45	-100,0%	88,9%	0,0%
	Trabajadores extranjeros afiliados a la SS sobre total	1999	2001	10,29	24,02	13,73	133,5%	44,1%	61,9%
	Extranjeros regularizados por población	1998	2001	0,01	0,01	0,01	94,8%	36,7%	47,3%
% de medico mujeres	1998	2000	15,78	19,78	4,00	25,4%	6,2%	7,4%	
Acceso Internet de Mujeres/Acceso Internet ambos sexos	1999	1999	263,84	263,84	0	0	65,3%	65,3%	

Fuente: Elaboración propia a partir del POI de la CLM; datos actualizados

3.2.2. Análisis DAFO

El POI de Castilla-La Mancha también identifica tanto las oportunidades y fortalezas como las debilidades y desequilibrios, que permiten conocer

con profundidad los principales condicionantes y las potencialidades más importantes del desarrollo regional.

Entre las **debilidades** que todavía permanecen vigentes hay que destacar:

- *Desvertebración poblacional.* Se trata de una región de gran extensión geográfica, con una estructura de población diseminada y polarizada en torno a un reducido número de municipios, con grandes espacios demográficamente desérticos. A esta enorme extensión hay que unir su difícil articulación al existir problemas de accesibilidad, conexión e interrelación entre municipios.
- *Déficits en infraestructuras y equipamiento.* A pesar de los avances efectuados, se siguen observando ineficiencias en el capital económico y social, que condicionan, como anteriormente se ha indicado, la accesibilidad e interrelación entre los diferentes territorios de la región, el desarrollo de su tejido productivo y el bienestar de la población.
- *Desequilibrios en los recursos humanos.* La región cuenta con deficiencias significativas en capital humano y con una reducida tasa de actividad. En general, se observa una reducida incorporación de la mujer al mercado de trabajo y carencias en la oferta de titulaciones medias y de formación profesional.
- *Desequilibrios en el tejido productivo.* Por una parte, la región continua presentando una estructura productiva débil con un fuerte peso de las actividades primarias, un sector secundario caracterizado por la dualidad de las actividades que lo integran y un escaso desarrollo del sector servicios. Por otra, el entramado productivo de la región está formado por unidades empresariales poco competitivas, con gran importancia relativa de las pymes, de muy reducida

dimensión e intensivas en factor trabajo. Entre sus características fundamentales están su orientación hacia las actividades maduras y tradicionales, de poco crecimiento y baja productividad, una oferta poco diversificada y un limitado desarrollo de los sistemas de comercialización centrados básicamente en el mercado local y nacional.

- Por último, presenta *desequilibrios en recursos naturales*; por un lado, déficit hídricos que dificultan el desarrollo poblacional y productivo y, por otro, una gestión ineficiente de otros recursos físicos.

No obstante, junto con estas debilidades, la Región cuenta con determinadas **fortalezas** o potencialidades, entre las que destacan su posición estratégica, el dinamismo y adaptabilidad de su tejido empresarial, una creciente capacidad innovadora, la flexibilidad organizativa y la coexistencia de culturas empresariales de liderazgo y adaptativas.

Asimismo, el sector turístico muestra importantes posibilidades de cara al futuro, con considerables mejoras en lo que al capital humano se refiere. Por último, no hay que olvidar la capacidad de adaptación y el dinamismo regional que se demuestra en los avances conseguidos en materia de convergencia real y de ganancias de poder adquisitivo de la población.

En resumen, el análisis de los puntos fuertes y débiles, oportunidades y amenazas realizado en la evaluación previa puede considerarse como válido. El Esquema 2 sintetiza los resultados de dicho análisis.

Esquema 2. DAFO

DEBILIDADES	FORTALEZAS
Desvertebración territorial/ Modelo territorial disperso y con dificultades de articulación –problemas de accesibilidad, conexión e interrelación-.	Enclave estratégico
Envejecimiento poblacional y desertización del medio rural	Economías de escala a nivel nacional
Insuficientes infraestructuras y equipamientos: educativas, sanitarias, comunicación	Dinamismo empresarial
Deficiencias en capital humano	Reconfiguración física de las actividades productivas: gran eje transversal
Reducida tasa de actividad. Baja incorporación de la mujer al mercado de trabajo	Avances continuos en el sector turístico
Estructuras empresariales poco eficientes	Dotación de capital humano con formación superior
Déficit en investigación, innovación, desarrollo y transferencia tecnológica	
Dualidad del sector industrial	
Especialización en un débil sector primario	
Escaso desarrollo del sector servicios	
Desconocimiento del potencial turístico	
Déficits hídricos	

Fuente: Elaboración propia a partir del POI de Castilla-la Mancha.

3.3. Análisis de la articulación estratégica

La estrategia de desarrollo incorpora fielmente las bases estratégicas del Pacto Industrial y del Acuerdo Regional por el Empleo consensuados con los principales agentes económicos y sociales de la región.

En todo momento, el POI de Castilla-La Mancha ha presentado una máxima coherencia con la estrategia de desarrollo planteada en el Plan de Desarrollo Regional (PDR) para el mismo período. Así, el PDR establecía como objetivos los siguientes: mejora del entorno productivo, mejora del medio ambiente, valoración de los recursos humanos, Desarrollo Local y Urbano e Igualdad de Oportunidades.

Asimismo, desde un punto de vista organizativo, el programa ha presentado, igualmente plena coherencia con los instrumentos básicos con los que cuenta la región, destacándose los recogidos en el Esquema 3.

Esquema 3. Planes de política económica

PLAN REGIONAL DE INNOVACIÓN PRICAMAN
DECRETO DE LA COMPETITIVIDAD E INCENTIVOS A LA INVERSIÓN EMPRESARIAL
PLAN REGIONAL DE SANEAMIENTO Y DEPURACIÓN DE AGUAS RESIDUALES
ORDEN DE FOMENTO DE LA CALIDAD AGROALIMENTARIA
PLAN REGIONAL DE GESTIÓN DE RESIDUOS URBANOS
PLAN DIRECTOR DE ABASTECIMIENTO
PROGRAMAS VIAS VERDES
PLANES DE NECESIDADES DE ATENCIÓN PRIMARIA Y ATENCIÓN ESPECIALIZADA
II PLAN REGIONAL DE CARRETERAS
PLAN REGIONAL DE ÁREAS PROTEGIDAS
RED REGIONAL DE ESPACIOS RECREATIVOS EN EL MEDIO NATURAL
SERVICIO PÚBLICO REGIONAL DE EMPLEO

Fuente: Elaboración propia a partir del POI de Castilla La Mancha

3.3.1. Articulación interna del POI de la Región de Castilla- La Mancha

Los elementos clave de la estrategia de desarrollo diseñada en el POI son los siguientes:

- En primer lugar, la formulación de los 3 objetivos finales recogidos en el programa (Esquema 4).
- En segundo lugar, la relación de las prioridades de actuación que se definen en el POI de Castilla-La Mancha (Esquema 5).
- Por último, la articulación del programa en ejes y medidas del MCA, que mantiene su carácter estratégico a través de la definición de objetivos específicos para cada uno de los ejes (Esquema 7).

Esquema 4. Objetivos Finales del POI de Castilla-La Mancha

OF 1. Creación de las condiciones estructurales necesarias para dar continuidad al proceso de convergencia real, medido a través de PIB/habitante
OF 2. Reducción del desempleo
OF 3. Integración territorial y cohesión social

Fuente: POI de la Región de Castilla La Mancha

Estos objetivos últimos se articulan a través de una serie de **prioridades de actuación** que van a marcar las directrices de la estrategia de desarrollo para este período de programación:

Esquema 5. Prioridades de actuación

<p>I. La diversificación de la estructura productiva y la mejora de los niveles de competitividad a través de la incentivación y el estímulo de la oferta y la promoción de la innovación, investigación, el desarrollo tecnológico y la sociedad de la información. Se pretende conceder cierto protagonismo a las pequeñas y medianas empresas, al sector cooperativo, al sector primario y los aspectos relacionados con la comercialización, la internacionalización, la gestión y la calidad de la producción. Las líneas de actuación a través de las cuales se desarrollan esta prioridad serán cofinanciadas por los Fondos Estructurales asignados a los ejes de intervención: Eje1, Mejora de la competitividad y desarrollo del tejido productivo, Eje2, Sociedad del conocimiento, Eje7, Agricultura y desarrollo rural y Eje 5, Desarrollo Local y Urbano.</p>
<p>II. La mejora de las cualificaciones y del empleo de los recursos humanos. Se persigue incrementar los niveles de actividad y de empleo de la población en general y de los jóvenes en particular y disminuir la incidencia del desempleo de larga duración. Se desarrollará este objetivo con la intervención de los Fondos Estructurales asignados a los siguientes ejes: Eje1, Mejora de la competitividad y desarrollo del tejido productivo, Eje2, Sociedad del conocimiento y Eje4, Desarrollo de los recursos humanos.</p>
<p>III. La potenciación del desarrollo endógeno. La mejora de la accesibilidad regional y los niveles de infraestructuras básicas constituyen las principales prioridades de la actuación. La finalidad es contribuir a la vertebración territorial de la región y a la mejora de la calidad de vida de sus habitantes. El desarrollo de este objetivo tendrá lugar, fundamentalmente, a través de: Eje5, Desarrollo local y urbano y Eje6, Redes de transportes y energía.</p>
<p>IV. La mejora del medio ambiente. Se pretende mejorar y mantener el capital medioambiental regional, favoreciendo el desarrollo sostenible, el bienestar social y la calidad de vida. Para afrontar estas actuaciones se contará con el apoyo financiero de los Fondos Estructurales asignados fundamentalmente al Eje3, Medio ambiente, entorno natural y recursos hídricos.</p>

Fuente: POI de la Región de Castilla-La Mancha

El análisis sintético de todos los elementos estratégicos presentes en el PDR y en el POI permiten la construcción de un árbol de objetivos compuesto por 3 Objetivos Finales (OF) ya definidos, y otros 11 Objetivos Intermedios (OI), recogidos en el Esquema 6.

Esquema 6. Árbol de Objetivos de Castilla La Mancha

OBJETIVOS FINALES	OBJETIVOS INTERMEDIOS
OF.1. Creación de las condiciones estructurales necesarias para dar continuidad al proceso de convergencia real, medido a través de PIB/habitante	OI.5 Explotación del potencial económico de los recursos turísticos y culturales de la región.
	OI.11 Ampliación y diversificación de la estructura productiva.
	OI.1 Dinamización y estímulo de la competitividad del tejido empresarial.
	OI.6 Fomento y aumento de la competitividad de la industria agroalimentaria.
	OI.9 Promoción de la innovación, investigación, desarrollo y transferencia tecnológica así como de la sociedad de la información.
OF.2 Reducción del desempleo	OI.10 Desarrollo y valorización del capital humano.
	OI.3 Creación de empleo adaptada al modelo de desarrollo económico y social.
	OI.2 Igualdad de Oportunidades entre hombres y mujeres.
OF.3 Integración territorial y cohesión social	OI.7 Dinamización del medio rural y aumento del bienestar de la población rural.
	OI.4 Mejora de la accesibilidad regional y de sus niveles de infraestructuras y equipamientos básicos.
	OI.8 Mejora y mantenimiento del capital medioambiental regional, favoreciendo la sostenibilidad del desarrollo, el bienestar social y la calidad de vida.

Fuente: *Elaboración propia a partir del POI de Castilla La Mancha*

Esquema 7. Objetivos estratégicos asumidos por ejes del POI Objetivo 1 de Castilla-La Mancha 2000-2006

EJES	PESO FINANCIERO	FONDO	OBJETIVOS
EJE 1. Mejora de la Competitividad y desarrollo del tejido productivo	8 medidas que representan el 15,55 % de la dotación total comunitaria ²	FEDER, FSE, FEOGA-O	<ul style="list-style-type: none"> - Diversificar e incentivar de la competitividad de la estructura empresarial. - Favorecer la creación de nuevas empresas y la ampliación de las existentes. - Favorecer la generación de nuevas actividades vinculadas las pymes y a la economía social. - Mejorar los servicios e infraestructuras de apoyo a empresas.
EJE 2. Sociedad del conocimiento (Innovación, I+D, Sociedad de la Información)	5 medidas que representan el 1,98 % de la dotación total comunitaria	FEDER, FSE	<ul style="list-style-type: none"> - Promocionar y consolidar el esfuerzo en materia de investigación, desarrollo e innovación en la región. - Implantar el desarrollo de la sociedad de la información en la administración pública y en el tejido empresarial.
EJE 3. Medio ambiente, entorno natural y recursos hídricos	7 medidas que representan el 23,66 % de la dotación total comunitaria	FEDER, FEOGA-O	<ul style="list-style-type: none"> - Mejora y mantenimiento del capital medioambiental. - Saneamiento y depuración de aguas residuales. - Abastecimiento de agua a la población y a las actividades económicas.
EJE 41. Infraestructura educativa y refuerzo de la educación técnico-profesional	4 medidas que representan el 8,99 % de la dotación total comunitaria	FEDER, FSE,	<ul style="list-style-type: none"> - Mejora de la infraestructura educativa. - Perfeccionamiento del sistema de formación profesional. - Adecuar los tres subsistemas de formación a las necesidades del mercado de trabajo y facilitar el acceso a los mismos.
EJE 42. Inserción y reinserción ocupacional de los desempleados	3 medidas que representan el 3,64 % de la dotación total comunitaria	FSE	<ul style="list-style-type: none"> - Incrementar las tasas de actividad y empleo de la población en general y de los jóvenes en particular. - Disminuir la incidencia del desempleo de larga duración.
EJE 43. Refuerzo de la estabilidad en el empleo y adaptabilidad	3 medidas que representan el 0,40 % de la dotación total comunitaria	FSE	<ul style="list-style-type: none"> - Mejorar la cualificación de los trabajadores en activo. - Mejorar la capacidad de adaptación de los trabajadores y las empresas a los cambios del sistema productivo.
EJE 44. Integración en el mercado de trabajo de las personas con especiales dificultades	2 medidas que representan el 0,41 % de la dotación total comunitaria	FSE	<ul style="list-style-type: none"> - Promover la integración laboral de los discapacitados y de las personas que se encuentren en situación o en riesgo de exclusión. - Desarrollar posibilidades de inserción mediante itinerarios integrados y oportunidades de empleo.
EJE 45 Participación de las mujeres en el mercado de trabajo	3 medidas que representan el 1,16 % de la dotación total comunitaria	FSE	<ul style="list-style-type: none"> - Apoyar acciones específicas para mejorar el acceso y la participación de las mujeres en el mercado de trabajo –mayor nivel de empleabilidad y fomento de la actividad empresarial-. - Combatir la segregación horizontal y vertical y favorecer la conciliación de la vida familiar y laboral.
EJE 5. Desarrollo local y urbano	4 medidas que representan el 3,76 % de la dotación total comunitaria	FEDER, FSE	<ul style="list-style-type: none"> - Favorecer las posibilidades de empleo y mejorar el bienestar y la calidad de vida de los pequeños y medianos municipios de la región. - Explotar el potencial económico de los recursos turísticos y culturales. - Corregir los déficits existentes en materia de infraestructuras sociales y culturales de la región.
EJE 6. Redes de	5 medidas que	FEDER	- Mejora de la vertebración territorial y promoción

² Una de estas medidas se ejecuta a través de una Subvención Global gestionada por la Sociedad para el Desarrollo Industrial de Castilla-La Mancha (SODICAMAN).

transporte y energía	representan el 33% de la dotación total comunitaria		del desarrollo económico. - Creación y mejora de infraestructuras de carreteras, ferrocarriles y de energías tradicionales y renovables.
EJE 7. Agricultura y desarrollo rural	7 medidas que representan el 7,03 % de la dotación total comunitaria	FEDER, FEOGA-O	- Mantenimiento de un tejido social estable en el medio agrario. - Desarrollo de una agricultura adaptada a las necesidades del mercado y respetuosa con el medio ambiente.
EJE 9. Asistencia técnica	3 medidas que representan el 0,44 % de la dotación total comunitaria ³	FEDER, FSE, FEOGA-O	- Garantizar una adecuada gestión de las medidas integrantes del Programa Operativo . - Desarrollo de las medidas con los adecuados niveles de eficiencia y eficacia.

Fuente: POI de Castilla La Mancha

3.3.2. Coherencia Interna del POI de Castilla-La Mancha

Determinar la coherencia interna del POI en esta región supone analizar la relación existente entre los objetivos intermedios perseguidos en el ámbito de la estrategia de desarrollo marcada y las medidas incorporadas para la consecución de los mismos. Con esta finalidad se ha construido el Esquema 8, que recoge el número de objetivos intermedios cubiertos por cada una de las medidas y el nivel de cobertura que soportan dichos objetivos. Las principales conclusiones que se pueden obtener son:

- El POI de Castilla-La Mancha presenta un elevado grado de coherencia interna, ya que ninguno de los objetivos intermedios se encuentra desatendido.
- Las actuaciones incorporadas presentan múltiples efectos, de tal forma que todas sirven al menos para la consecución de tres objetivos intermedios. En este sentido resultan significativas la *medida 1.1, apoyo a las empresas industriales, comerciales y de servicios, medida 1.4, apoyo a las empresas relacionadas con la economía social, medida 1.8, favorecer la generación de nueva actividad que*

³ Una de estas medidas se ejecuta a través de una Subvención Global gestionada por SODICAMAN

permita la creación de empleo y medida 7.9, desarrollo endógeno de zonas rurales ligado a actividades no agrarias.

- Los objetivos intermedios sobre los que inciden el mayor número de actuaciones son aquellos que hacen referencia a la dinamización del medio rural (**OI.7**) y en menor medida la ampliación y diversificación de la estructura productiva (**OI.11**) y de la creación de empleo (**OI.3**).

Esquema 8. Coherencia Interna

	Medida	OI.7	OI.8	OI.9	OI.10	OI.3	OI.4	OI.5	OI.11	OI.1	OI.6	OI.2	OI cubiertos	Nivel de cobertura OI
EJE 1. Mejora de la Competitividad y desarrollo del tejido productivo	1.1	1	1	1	0	1	0	1	1	1	1	1	9	3%
	1.2	1	1	1	0	1	0	0	1	1	1	1	8	3%
	1.3	1	1	1	0	0	1	0	1	1	1	1	8	3%
	1.4	1	1	1	0	1	0	1	1	1	1	1	9	3%
	1.5	1	0	1	0	1	0	1	1	1	1	0	7	2%
	1.6	1	0	1	0	1	0	1	1	1	1	0	7	2%
	1.8	1	1	1	1	1	0	1	1	0	1	1	9	3%
	1.10	1	0	1	0	1	0	1	1	1	1	0	7	2%
EJE 2. Sociedad del conocimiento (Innovación, I+D, Sociedad de la Información)	2.1	0	1	1	1	1	0	0	1	1	1	1	8	3%
	2.2	0	1	1	1	1	0	0	1	1	1	1	8	3%
	2.4	0	0	1	1	1	0	0	1	1	1	0	6	2%
	2.5	0	0	1	1	1	0	0	1	1	1	0	6	2%
	2.7	1	0	1	1	0	1	0	1	1	1	0	7	2%
EJE 3. Medio ambiente, entorno natural y recursos hídricos	3.1	1	1	0	0	0	1	1	0	0	0	0	4	1%
	3.2	1	1	0	0	0	1	1	0	0	0	0	4	1%
	3.3	1	1	0	0	0	1	0	0	0	0	0	3	1%
	3.6	1	1	0	0	0	1	1	0	0	0	0	4	1%
	3.8	1	1	0	0	0	0	0	0	0	0	0	2	1%
	3.9	1	1	0	0	0	1	1	1	0	1	0	6	2%
	3.10	1	1	0	0	0	1	1	1	0	1	0	6	2%
EJE 41 Infraestructura educativa y refuerzo de la educación técnico-profesional	4.1	0	0	1	1	0	1	1	1	1	0	1	7	2%
	4.12	1	0	0	0	1	1	0	0	1	0	0	4	1%
	4.14	1	0	0	1	1	0	0	0	0	0	1	4	1%
	4.15	1	0	0	1	1	0	0	0	0	0	1	4	1%
	4.6	1	0	0	1	1	0	0	0	0	0	0	3	1%
EJE 42 Inserción y reinserción ocupacional de los desempleados	4.7	1	0	0	1	1	0	0	0	0	0	1	4	1%
	4.8	1	0	0	1	1	0	0	0	0	0	1	4	1%
	4.2	1	0	1	1	1	0	0	0	0	0	1	5	2%
EJE 43 Refuerzo de la estabilidad en el empleo y adaptabilidad	4.3	1	0	1	1	1	0	0	0	0	0	1	5	2%
	4.4	1	0	1	1	1	0	0	0	0	0	1	5	2%
	4.10	0	0	0	1	1	0	0	0	0	0	1	3	1%
EJE 44 Integración en el mercado de trabajo de las personas con especiales dificultades	4.11	0	0	0	1	1	0	0	0	0	0	1	3	1%
	4.16	0	0	0	1	1	0	0	0	0	0	1	3	1%
EJE 45 Participación de las mujeres en el mercado de trabajo	4.17	1	0	0	1	1	0	0	1	0	0	1	5	2%
	4.18	1	0	0	1	1	0	0	1	0	0	1	5	2%
	5.3	1	0	0	0	1	1	1	1	1	1	0	7	2%
EJE 5. Desarrollo local y urbano	5.6	1	1	0	1	1	0	0	1	1	1	1	8	3%
	5.8	1	0	0	1	1	1	1	1	0	0	0	6	2%
	5.9	1	0	1	0	0	1	0	0	0	0	0	3	1%
	6.1	1	1	0	0	0	1	1	1	1	1	0	7	2%
EJE 6. Redes de transporte y energía (FEDER)	6.3	1	1	0	0	0	1	1	1	1	1	0	7	2%
	6.8	1	0	0	0	0	1	1	1	1	1	0	6	2%
	6.9	0	1	0	0	0	1	1	1	1	1	0	6	2%
	6.10	0	1	0	0	0	1	1	1	1	1	0	6	2%
	7.2	1	1	0	0	0	1	0	1	0	1	0	5	2%
EJE 7. Agricultura y desarrollo rural	7.5	1	0	1	1	1	1	1	1	0	1	1	9	3%
	7.6	1	0	0	0	0	1	0	1	1	1	0	5	2%
	7.7	1	0	1	1	1	0	0	0	1	1	1	7	2%
	7.8	1	0	1	0	1	0	0	1	1	1	0	6	2%
	7.9	1	1	1	0	1	1	1	1	1	0	1	9	3%
	Total de OI cubiertos		40	21	22	24	32	22	21	31	25	27	24	289
%		14%	7%	8%	8%	11%	8%	7%	11%	9%	9%	8%		

Fuente: Elaboración propia

El Esquema 9, realizado para facilitar la lectura del Esquema 8, nos permite observar el impacto de cada uno de los ejes de actuación. Como se puede observar en el mismo cuadro resultan especialmente significativos los ejes directamente relacionados con el desarrollo del tejido productivo, los recursos humanos y el desarrollo rural.

Esquema 9. Impacto de los Ejes sobre los Objetivos Intermedios

	OI.1	OI.2	OI.3	OI.4	OI.5	OI.6	OI.7	OI.8	OI.9	OI.10	OI.11	Σ
E.1	7	5	7	1	6	8	8	5	8	1	8	64
E.2	5	2	4	1	0	5	1	2	5	5	5	35
E.3	0	0	0	6	5	2	7	7	0	0	2	29
E.41	2	3	3	2	1	0	3	0	1	3	1	19
E.42	0	2	3	0	0	0	3	0	0	3	0	11
E.43	0	3	3	0	0	0	3	0	3	3	0	15
E.44	0	2	2	0	0	0	0	0	0	2	0	6
E.45	0	3	3	0	0	0	2	0	0	3	2	13
E.5	2	1	3	3	2	2	4	1	1	2	3	24
E.6	5	0	0	5	5	5	3	4	0	0	5	32
E.7	4	3	4	4	2	5	6	2	4	2	5	41
Σ	25	24	32	22	21	27	40	21	22	24	31	289

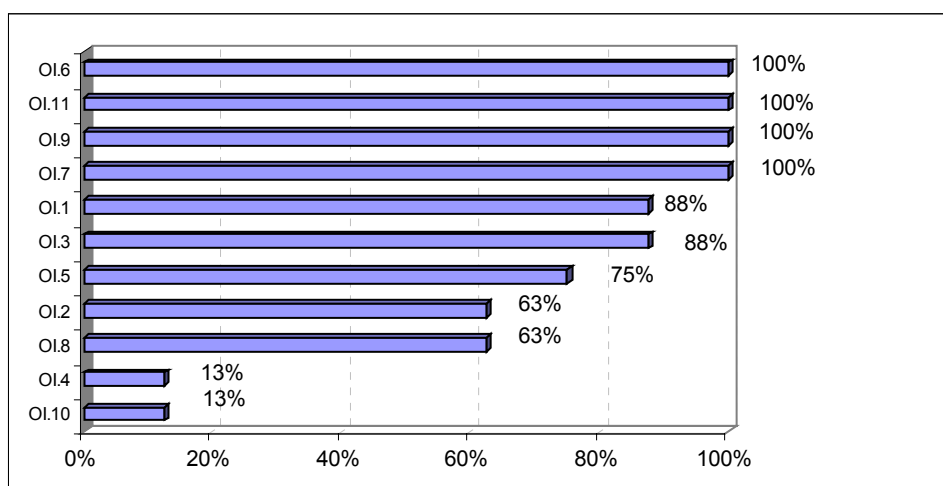
Fuente: Elaboración propia

En los gráficos que se ilustran a continuación se han representado aquellos ejes que, en términos relativos, influyen en un número significativo de objetivos.

- El **Eje 1**, cuya prioridad es la mejora de la competitividad, el empleo y el desarrollo productivo, influye en la mayoría de los objetivos. Sin embargo, resulta relevante la concentración de sus acciones en ampliar y diversificar la estructura productiva basándose sobre todo en la dinamización y estimulación de la competitividad del tejido empresarial, especialmente la industria agroalimentaria. Dicho impulso de la competitividad y el crecimiento se pretende conseguir a través de la innovación, la investigación y la transferencia tecnológica y con ello se procura por un lado, dinamizar el medio

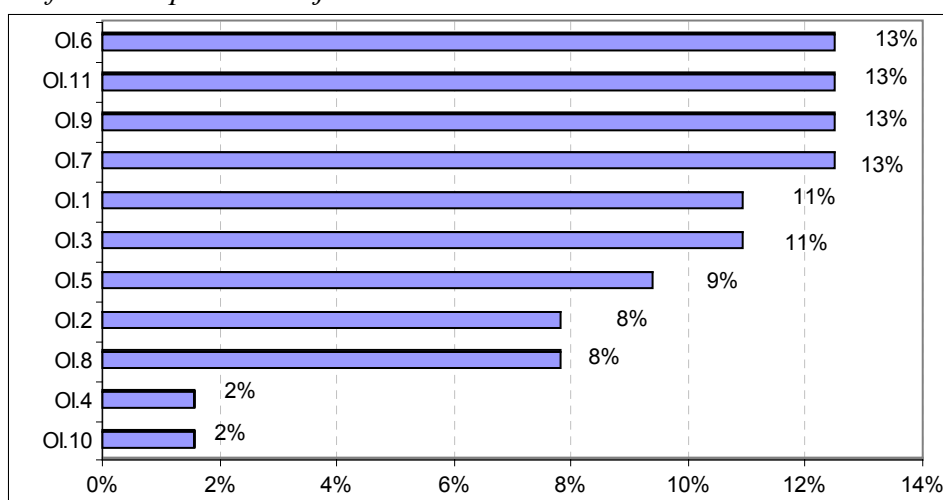
rural y, en general, mejorar y mantener el bienestar social y la calidad de vida de la población.

Gráfico 1. Porcentaje de medidas influyentes del Eje I sobre cada uno de los OI del POI



Fuente: Elaboración propia

Gráfico 2. Impacto del Eje I sobre los OI

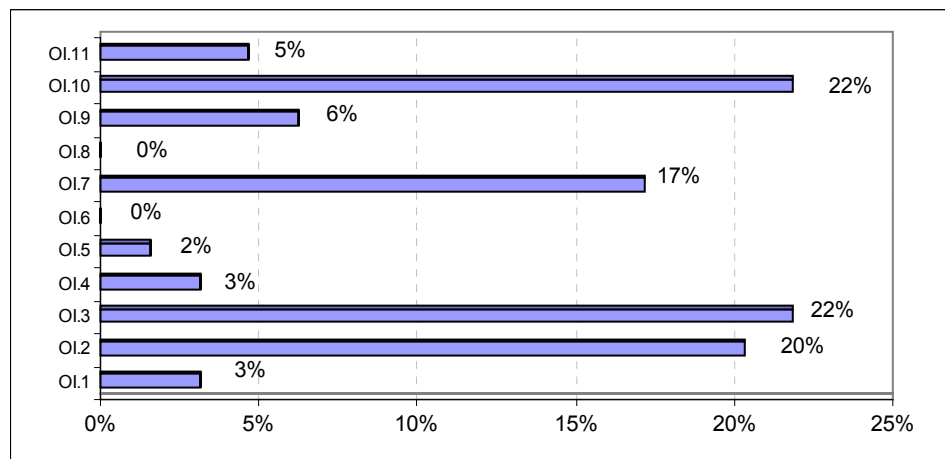


Fuente: Elaboración propia

- La influencia del conjunto de medidas enmarcadas en el **Eje 41**, **Eje 42**, **Eje 43**, **Eje 44** y **Eje 45** tienen como objetivo final la potenciación de los recursos humanos y en este sentido, favorecen la

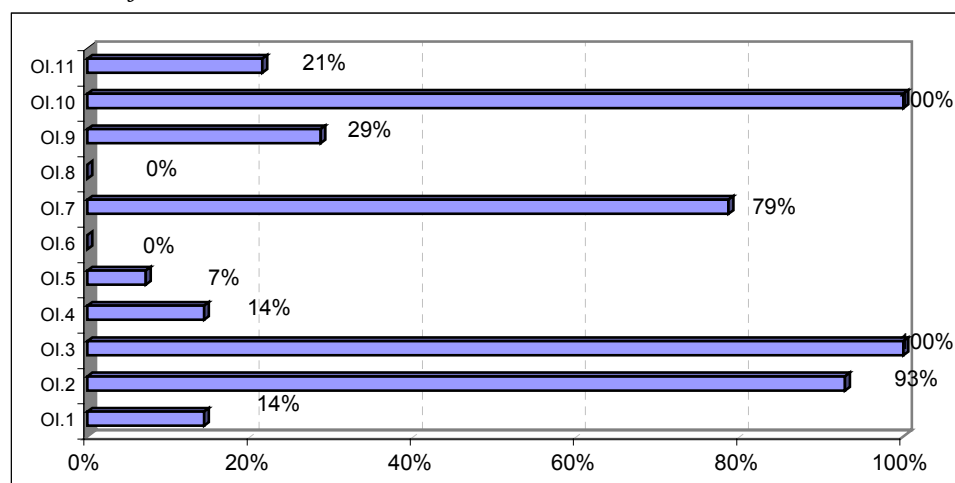
creación de empleo, el desarrollo y valorización del capital humano y la igualdad de oportunidades. Igualmente, contribuyen, aunque en menor medida, a dinamizar el medio rural y a aumentar el bienestar de su población.

Gráfico 3. Impacto del Eje 4 sobre los OI



Fuente: Elaboración propia

Gráfico 4. Porcentaje de medidas influyentes de los Ejes 41, 42, 43, 44 y 45, en conjunto, sobre cada uno de los OI del POI

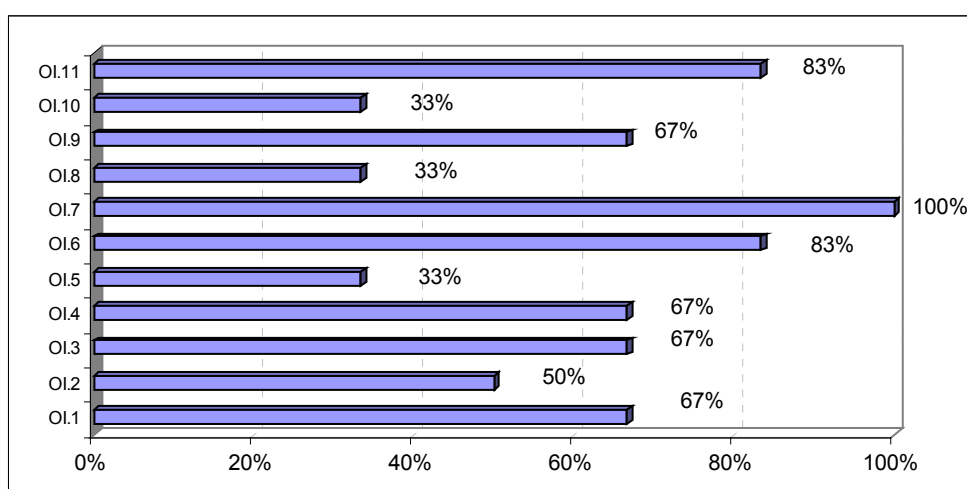


Fuente: Elaboración propia a partir de Fondos 2000

- Por último, resulta interesante el impacto del **Eje 7** sobre los objetivos intermedios que configuran el POI de Castilla-La Mancha.

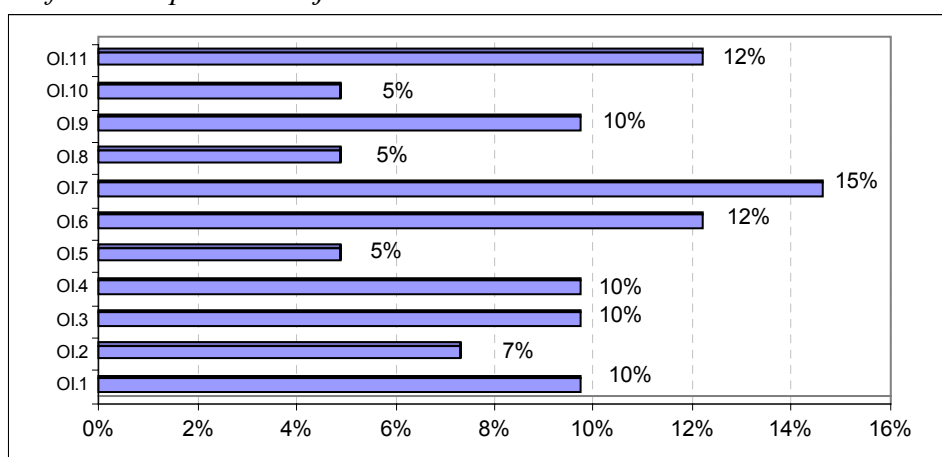
Concretamente, como se puede observar en el Gráfico 5 y el Gráfico 6, destacan los efectos que las acciones ubicadas en dicho eje tienen sobre la dinamización del medio rural, el fomento de la competitividad de la industria agroalimentaria y, por tanto, sobre el aumento y diversificación del tejido empresarial y la creación de empleo, entre otros.

Gráfico 5. Porcentaje de medidas influyentes del Eje7 sobre los distintos OI del POI



Fuente: Elaboración propia

Gráfico 6. Impacto del Eje 7 sobre los OI



Fuente: Elaboración propia

3.3.3. Pertinencia del POI de la Región de Castilla-La Mancha

Analizar la pertinencia actual del POI supone determinar la relación entre los objetivos perseguidos y las necesidades de Castilla-La Mancha; es decir, el análisis de pertinencia consiste en examinar si las debilidades de la Región se encuentran tratadas por, al menos, alguno de los objetivos en los que se articula la estrategia del POI de Castilla-La Mancha.

Con esta finalidad se ha construido el Esquema 10, que recoge la influencia (suma por filas) que tienen los objetivos sobre cada una de las debilidades detectadas. Se ha valorado con “0” aquellos casos en los que se estima que la influencia del objetivo en cuestión es prácticamente insignificante. Por el contrario, en aquellos casos en los que el objetivo influye significativamente sobre las debilidades la valoración dada ha sido de “1”.

Esquema 10. Influencia de los OI sobre las debilidades

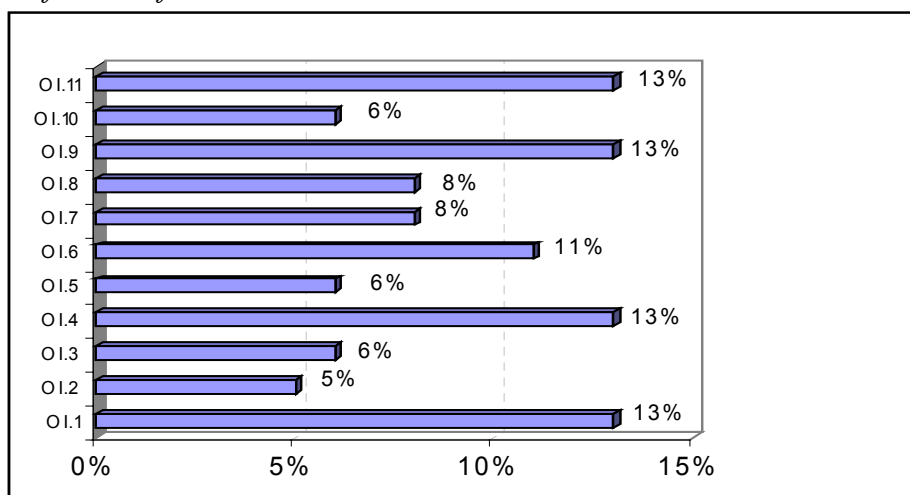
	D1	D2	D3	D4	D5	D6	D7	D8	D9	D10	D11	D12	Influencia	%
OI.1	1	1	0	1	1	1	1	1	1	1	1	0	10	13%
OI.2	1	1	0	1	1	0	0	0	0	0	0	0	4	5%
OI.3	1	1	0	0	1	1	1	0	0	0	0	0	5	6%
OI.4	1	1	1	0	1	1	0	1	1	1	1	1	10	13%
OI.5	1	1	0	0	1	0	0	0	0	1	1	0	5	6%
OI.6	1	1	0	1	1	1	1	1	1	1	0	0	9	11%
OI.7	1	1	1	1	1	1	0	0	0	0	0	0	6	8%
OI.8	1	1	0	0	0	0	0	0	1	1	1	1	6	8%
OI.9	0	0	1	1	1	1	1	1	1	1	1	1	10	13%
OI.10	0	0	1	1	1	1	1	0	0	0	0	0	5	6%
OI.11	1	1	0	1	1	1	1	1	1	1	1	0	10	13%
Sensibilidad	9	9	4	7	10	8	6	5	6	7	6	3	80	100%
%	11%	11%	5%	9%	13%	10%	8%	6%	8%	9%	8%	4%	100%	

Fuente: Elaboración propia

Como se puede observar en el Esquema 10 y en el Gráfico 7, el POI de Castilla-La Mancha posee un adecuado nivel de pertinencia ya que ninguna de las debilidades se encuentra desatendida, es decir, todas las

debilidades están tratadas por, al menos, uno de los objetivos intermedios del POI.

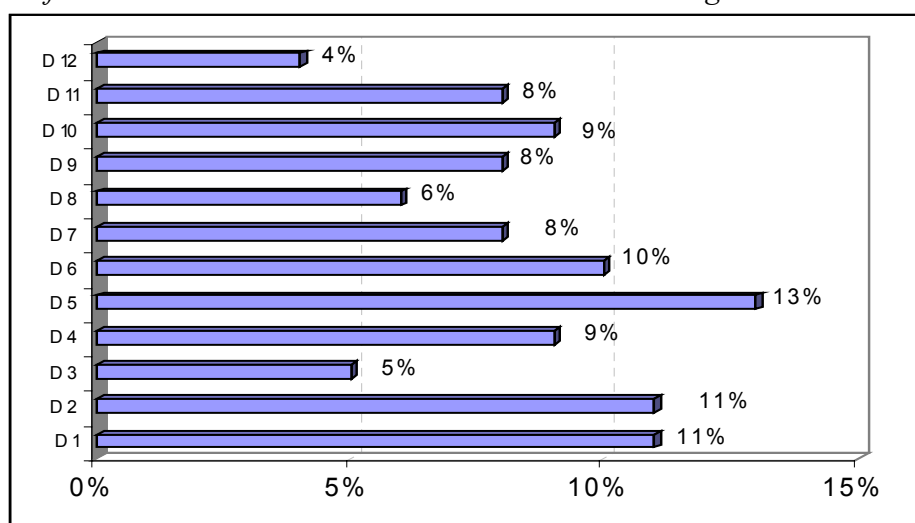
Gráfico 7. Influencia de los OI sobre las debilidades



Fuente: Elaboración propia

El análisis del Gráfico 7 permite concluir que resultan significativos el **OI.4**, que recoge actuaciones encaminadas a mejorar la accesibilidad regional y los niveles de equipamientos e infraestructuras básicos, y los objetivos intermedios **OI.11**, **OI.1** y el **OI.9**, destinados a ampliar y diversificar la estructura productiva regional dotando de especial protagonismo a las actuaciones orientadas a dinamizar y estimular la competitividad empresarial y, fundamentalmente, a avanzar e incorporar mejoras en innovación y tecnología.

Gráfico 8. Sensibilidad de las debilidades en la Estrategia



Fuente: Elaboración propia.

El grado de sensibilidad que tiene cada una de las debilidades en el desarrollo de la estrategia viene recogida en el Esquema 11, donde se determina sumando por columnas la sensibilidad de cada una de las debilidades sobre los objetivos, valorando con “0” en aquel caso en el que el nivel de sensibilidad sobre el objetivo sea insignificante y con “1” cuando dicho nivel sea muy importante. El Gráfico 8 recoge la información anterior en términos relativos.

Las principales conclusiones que se pueden obtener es que aquellas debilidades que hacen referencia a la desvertebración poblacional, envejecimiento poblacional y desertización del medio rural son atendidas por un amplio número de objetivos. Asimismo, resultan muy sensibles las debilidades que hacen referencia a desequilibrios en el mercado de trabajo, fundamentalmente reducida tasa de actividad y baja incorporación de la mujer al mercado de trabajo; en este caso, el carácter horizontal hace que sea abordada por gran número de objetivos. Por último, otra de las carencias que están abordadas por un relativo número de objetivos son aquellas que hacen referencia, en general, a las deficiencias del tejido productivo.

El resto de las debilidades, si bien no se encuentran en posición privilegiada, están atendidas por objetivos específicos de su ámbito de actuación.

3.3.4. Sinergias entre objetivos

El análisis de sinergias entre objetivos pone de manifiesto el grado de interrelación existente entre los diferentes OI. En particular, permite comprobar si la consecución de alguno de ellos tiene efectos positivos para el cumplimiento de los restantes, en mayor medida a la realización de las metas económicas y sociales planteadas por el gobierno regional.

Con este objetivo se ha elaborado el Esquema 11 que recoge el tipo de sinergia entre los mismos -inexistente, débil o fuerte-. Este esquema permite clasificar los objetivos de forma jerárquica como *estratégicos*, *influyentes*, *sensibles* o *independientes*, utilizando la metodología elaborada por MEANS para la evaluación de las sinergias del POI.

Esquema 11. Sinergias entre objetivos

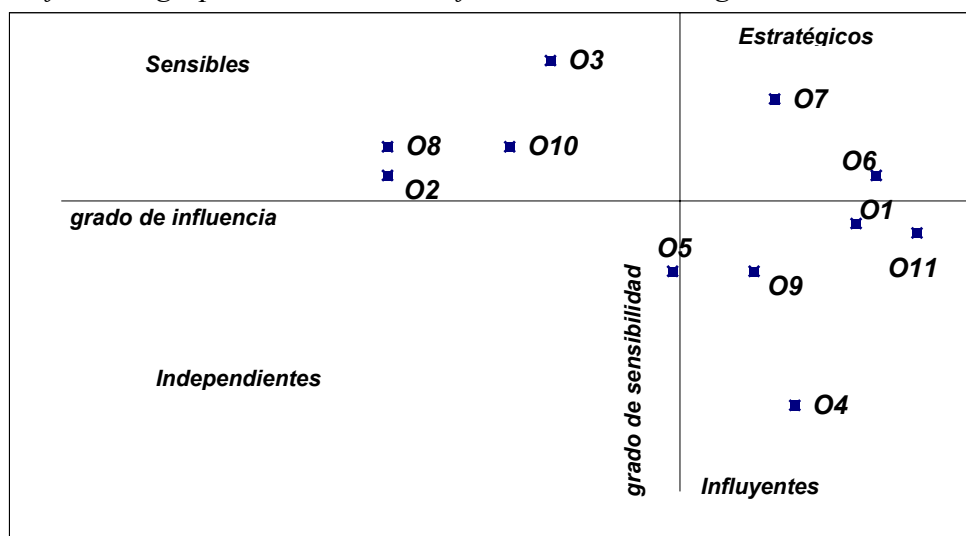
Objetivos	OI.7	OI.8	OI.9	OI.10	OI.3	OI.4	OI.5	OI.11	OI.1	OI.6	OI.2	Influencia	%
OI.7	0	5	2	2	5	5	2	2	2	5	5	35	10%
OI.8	5	0	0	0	0	2	5	2	0	2	0	16	5%
OI.9	5	5	0	5	5	0	0	2	5	5	2	34	10%
OI.10	2	2	2	0	5	0	2	0	2	2	5	22	6%
OI.3	2	2	2	5	0	0	2	2	2	2	5	24	7%
OI.4	5	5	0	2	5	0	5	2	5	5	2	36	11%
OI.5	5	5	0	2	5	2	0	5	2	2	2	30	9%
OI.11	5	5	5	5	5	0	5	0	5	5	2	42	13%
OI.1	5	2	5	5	5	0	2	5	0	5	5	39	12%
OI.6	5	5	5	5	5	0	0	5	5	0	5	40	12%
OI.2	2	0	2	5	5	0	0	2	0	0	0	16	5%
Sensibilidad	41	36	23	36	45	9	23	27	28	33	33	334	100%
%	12%	11%	7%	11%	13%	3%	7%	8%	8%	10%	10%	100%	

Fuente: Elaboración propia.

A partir del Esquema 11 se ha elaborado el Gráfico 9 donde se agrupan los objetivos del POI en función de sus sinergias. Su análisis permite inferir una serie de conclusiones claras y coherentes:

- Las acciones destinadas a fomentar y aumentar la competitividad de la industria agroalimentaria, **OI.6**, junto con las actuaciones destinadas a dinamizar el medio rural, **OI.7**, pueden considerarse como objetivos estratégicos, en la medida en que ejercen una influencia sobre los restantes superior a la media y, al mismo tiempo, presentan un grado de sensibilidad relativamente elevado. El carácter transversal y la importancia del medio rural en la región son razones lógicas que explican esta situación.
- Los objetivos centrados en aumentar, diversificar y mejorar la competitividad del tejido empresarial, **OI.11** y **OI.1**, sin llegar a considerarse objetivos estratégicos, resultan especialmente relevantes para el desarrollo regional. Asimismo, las actuaciones destinadas a promocionar la innovación, la investigación y la transferencia tecnológica, **OI.9**, a fomentar la accesibilidad regional y mejorar los niveles de infraestructuras y equipamientos básicos, **OI.4**, y las medidas centradas en explotar el potencial económico de los recursos turísticos y culturales, **OI.5**, tienen un grado de influencia importante para el desarrollo del conjunto de la estrategia regional.
- Finalmente, el desarrollo y valorización del capital humano y la creación de empleo, **OI.3** y **OI.10**, son objetivos que presentan un relativo grado de sensibilidad, ya que la consecución de alguno de los restantes objetivos tienen efectos claros sobre los mismos. Por último, el **OI.2** de igualdad de oportunidades y el **OI.8** de mejora y mantenimiento del capital medioambiental, por su fuerte carácter horizontal, están presentes en todas las actuaciones del programa por lo que pueden considerarse como sensibles.

Gráfico 9. Agrupación de los OI en función de sus sinergias



Fuente: Elaboración propia.

Por tanto, a modo de síntesis, la evaluación de la articulación estratégica del POI de la Región de Castilla-La Mancha proporciona las siguientes conclusiones:

- El estudio de una batería de indicadores que reflejan la situación socioeconómica de la región permite observar la pertinencia del diagnóstico realizado y la vigencia del mismo. Además, el análisis de los puntos fuertes y débiles, oportunidades y amenazas realizado en la evaluación previa puede considerarse como válido. Así, a pesar de los avances conseguidos, permanecen vigentes debilidades como: desvertebración poblacional, déficits en infraestructuras y equipamientos, desequilibrios en recursos humanos, en el tejido productivo y en recursos naturales.
- Se está ante un POI con un elevado grado de coherencia interna ya que ningún objetivo intermedio perseguido en la estrategia de desarrollo marcada se encuentra desatendido. Asimismo, se trata de un POI que posee un adecuado nivel de pertinencia ya que todas las

debilidades detectadas están tratadas por, al menos, uno de los objetivos intermedios.

- En todo momento se observa el papel predominante concedido a aquellos objetivos intermedios, debilidades, medidas y ejes más vinculadas con la estructura socioeconómica de la región. Resultan relevantes al ser atendidas por un amplio número de objetivos las *debilidades* que hacen referencia a la desvertebración poblacional, envejecimiento y desertización del medio rural así como las que hacen referencia a la reducida tasa de actividad y baja incorporación de la mujer al mercado de trabajo y las deficiencias del tejido productivo. En términos de *objetivos intermedios* sobre los que inciden mayor número de actuaciones destacan aquellos que hacen referencia a la dinamización del medio rural y, en menor medida, la ampliación y diversificación de la estructura productiva y la creación de empleo. En lo que a *medidas* se refiere resultan significativas la *medida 1.1*, apoyo a las empresas industriales, comerciales y de servicios, *medida 1.4*, apoyo a las empresas relacionadas con la economía social, *medida 1.8*, favorecer la generación de nueva actividad que permita la creación de empleo y *medida 7.9*, desarrollo endógeno de zonas rurales ligado a actividades no agrarias. Por último, destacan los *ejes* directamente relacionados con el desarrollo del tejido productivo, el desarrollo rural y los recursos humanos.