

3. LA ARTICULACIÓN ESTRATÉGICA

En este apartado de la Evaluación Intermedia del POI de Canarias 2000-2006 se realiza una evaluación de los contenidos integrados en el Programa Operativo, documento aprobado por la Comisión para desarrollar el Marco Comunitario de Apoyo, el cual está integrado por un conjunto coherente de ejes prioritarios y por medidas de carácter plurianual. En su realización participan el FEDER, FSE, FEOGA-O. El POI de Canarias es un programa “plurifondo” al participar en el mismo varios instrumentos financieros de la Política Regional Comunitaria.

El POI de Canarias incluye una especificación de los ejes prioritarios (coherencia con las prioridades del MCA), unos objetivos concretos cuantificados, así como una evaluación previa de las repercusiones esperadas; de igual forma, recoge todas las medidas que integran cada uno de los ejes prioritarios. El POI incluye una definición de las fichas de ejes y medidas, en las que aparece: título, descripción, objetivos generales, beneficiarios previstos, una indicación aproximada de la ponderación financiera prevista para cada medida, así como el organismo encargado de aplicar cada medida. Asimismo, se desarrolla un plan de financiación y las disposiciones para aplicar el Programa Operativo.

En síntesis, el POI de Canarias se estructura de forma coherente de acuerdo con la normativa y procedimientos estipulados en el Vademécum para los planes de los Fondos Estructurales y documentos de programación.

3.1. Evaluación y validez del diagnóstico

3.1.1. Situación socioeconómica de Canarias

Las Islas Canarias están situadas en el Océano Atlántico, a 1.100 Km. del continente europeo, frente a la costa occidental de África. El archipiélago

está compuesto por siete islas: La Palma, Gran Canaria, Fuerteventura, Lanzarote, Tenerife, El Hierro y La Gomera, destacando por encima de las demás, debido a su mayor dinamismo económico, las islas de Gran Canaria y Tenerife.

Con una superficie total de 7.447 Km², las islas cuentan con una población de 1.777.884 habitantes aproximadamente (2002), a los cuales hay que añadir los 10 millones de turistas que reciben cada año.

Las Islas Canarias forman parte del conjunto de regiones ultraperiféricas de la Unión Europea, junto con Azores y Madeira y los departamentos franceses de Ultramar, lo que les convierte en objetivo específico de la Política Regional Europea.

Ilustración 1. Mapa genérico de las Islas Canarias



Fuente: Instituto Geográfico Nacional

La localización geográfica condiciona el proceso de desarrollo económico y social de la Comunidad Autónoma de Canarias. El hecho de su discontinuidad territorial provoca una serie de limitaciones que impiden un mayor dinamismo en materia económica y un mayor progreso en materia social. Su lejanía respecto al continente europeo, y su carencia de materias primas y recursos energéticos, hace que posea un elemento limitador de oportunidades y generador de mayores costes, debido entre otros a problemas derivados de la falta de comunicación y pérdida de competitividad.

Entre sus características más relevantes destacan:

- Un **comportamiento demográfico diferente** al del resto de España, que se manifiesta en unas tasas de crecimiento por encima de la media española. Posee una población de 1.777.884 habitantes, y una tasa de crecimiento anual del 2,37% frente al 0,7% de España en el año 2002. Esto es motivado por la elevada tasa de natalidad y por el flujo migratorio.
- Una **elevada tasa de densidad** poblacional, muy por encima de la española y de la europea. Canarias registra una población de 238,74 hab/Km² en el año 2002, frente a 80,13 hab/Km² de España en este mismo año y los 116,61 hab/Km² de Europa en el 2001.
- La **evolución del mercado de trabajo** canario se caracteriza por un comportamiento desequilibrado, debido a los desajustes entre oferta y demanda que dificultan un desarrollo adecuado del entorno laboral y económico. El fuerte crecimiento demográfico de la población activa, la insuficiente formación profesional y su inadecuación a la demanda del mercado laboral, la estacionalidad laboral, la fragmentación y dificultad de acceso territorial y la debilidad del tejido productivo, constituyen factores que provocan una mayor dificultad a la hora de resolver el problema del desempleo. A pesar de esto, la evolución de número de ocupados y de la tasa de ocupación han sido positivos en los últimos años, aunque sigue vigente el problema de la situación laboral de la mujer.
- Canarias cuenta con un extenso y diverso capital medioambiental, con un 40% del territorio sometido a algún tipo de protección legal.

Uno de los principales problemas de carácter general en todo el archipiélago es la insuficiencia de recursos hídricos, con unos niveles

de inferiores a los del conjunto nacional, además de una alta dependencia de recursos energéticos y una elevada generación de residuos. Todo ello, unido a la alta fragilidad de la biodiversidad del Archipiélago provoca, la necesidad de actuaciones para mantener un uso sostenible del territorio y medio ambiente.

- El sector primario mantiene un papel modesto en la estructura productiva canaria. Basado prácticamente en agricultura y ganadería, esta última tiene un escaso peso, debido a un medio natural poco propicio para su desarrollo.

La producción agrícola canaria se fundamenta principalmente en el plátano y el tomate, pero la difícil orografía y escasez de agua limitan la producción e incrementa los costes. Todo esto afecta negativamente a la competitividad de la agricultura canarias provocando una reducción de la superficie agrícola y vegetal canaria.

Este sector ha ido perdiendo peso a lo largo de los años. En el año 2001 el peso del sector supuso el 2,31% del total, por debajo de la media española (3,57%), la desaparición de este sector se corrobora con el descenso de la población rural que ha pasado del 16% en el año 1998 al 14% en el año 2002 y con el empleo agrario ha descendido del 7% al 4%.

- El sector industrial ha tenido un escaso protagonismo en la estructura económica de Canarias, debido a condiciones estructurales de su tamaño de mercado y al efecto de las importaciones. Su participación en el PIB, referido al subsector industrial, llegaba al 8,5 % en el ejercicio 2002. Las ramas de especialización del sector están muy centradas en productos con fuerte orientación hacia el mercado interior (industria agroalimentaria, energía y agua). Los grandes capítulos exportadores de antaño -derivados petrolíferos, conservas

de pescado e industria tabaquera- han caído bruscamente en estas dos últimas décadas. Algunos de los problemas de desarrollo del sector son causados por el carácter ultraperiférico del archipiélago y la escasez de materias primas.

- El subsector de la construcción, en cambio, sí acredita en Canarias una gravitación importante. Su tasa de participación en el 2002 era del 12,2% en relación al conjunto del VAB. De los cuatro productos que capitalizan sus esfuerzos, en Canarias tres de ellos han vivido, como el resto de España, un ciclo extraordinariamente alcista en el lustro 1995-2000. Desde las bajadas de tipos de interés al arrastre coyuntural de la expansión general, lo cierto es que esta especialización “no transable” ha registrado aumentos espectaculares en algunos de sus indicadores (consumo de cemento, subidas del precio del suelo y unidad de edificación, variación de licencias, reclutamiento de nueva fuerza de trabajo, hegemonía en la FBK regional ...). Si importante ha sido el tirón en la construcción turística, no menores registros han logrado las contrataciones de obra pública y de vivienda residencial. El subsector de la construcción es un responsable directo de cómo el PIB canario haya trepado hasta el vértice de las CCAA españolas que lideran este “virtuoso ciclo alcista”.
- La mayor parte de la actividad productiva está concentrada en el sector servicios. El grado de participación de este sector en la economía Canaria está cifrado en un 77,8% (incluyendo los SFMI³) según datos del año 2001, frente al 66,21% (incluyendo los SFMI) de España, lo cual pone de manifiesto la gran terciarización de la

³ Servicios de Intermediación financiera medidos indirectamente

economía canaria, debido fundamentalmente al fuerte peso de las actividades relacionadas con el turismo.

- La estructura empresarial de Canarias puede dividirse en dos categorías: por un lado, un número considerable de pequeñas empresas, y por otro, un reducido grupo de empresas de gran dimensión. Entre las causas de esta dicotomía se encuentra la fragmentación del mercado interior, su fuerte especialización productiva en servicios y el no haber fraguado históricamente grupos estratégicos que operasen en las distintas islas. La estrechez de activos en los que diversificar las inversiones rentablemente y las dificultades objetivas para penetrar en mercados exteriores, explican ese perfil microempresarial y tan polarizado en los servicios del tejido organizativo de la empresa canaria, impidiendo su diversificación y expansión al exterior.
- La situación de creciente retraso en materia de investigación y desarrollo que sufre Canarias ha hecho que se realice un gran esfuerzo en materia de investigación, desarrollo e innovación.

La dedicación de recursos a actividades de I+D en Canarias durante el periodo comprendido entre 1995 y 2001 ha crecido en un 91,6%, y el gasto de personal dedicado a I+D ha aumentado en un 76%. Estas tasas son superiores a las del conjunto de España, donde el ritmo de crecimiento ha sido de un 75% en gasto de I+D y de un 57% en términos de personal I+D.

A pesar de este esfuerzo es necesario continuar reduciendo el diferencial respecto a la media con España. En síntesis, Canarias dedica un 0,53% del PIB (a precios de mercado) a actividades de I+D, frente al 0,96% que dedica el conjunto de España, o el 1,75% dedicado por las economías más avanzadas de nuestro entorno.

3.1.2. Vigencia del diagnóstico

El diagnóstico describe la situación socioeconómica de la región. El análisis presentado en el POI para la Comunidad Autónoma de Canarias está basado en un amplio conjunto de indicadores, los cuales abarcan todos los ámbitos económicos y sociales necesarios para evaluar el estado de la región. Aunque ciertos indicadores han mejorado desde la realización de la evaluación previa, las principales carencias y problemas de la Comunidad Autónoma de Canarias siguen manteniéndose vigentes.

La información más relevante recogida en el cuadro de indicadores, Cuadro 1, corrobora la vigencia del diagnóstico de la Comunidad Autónoma de Canarias.

Población y condiciones de vida

Una de las características básicas de la Comunidad Autónoma de Canarias es su elevada densidad demográfica, con 238,74 habitantes por km² en 2002, triplicando prácticamente la densidad media nacional. Además, el crecimiento de la población canaria ha sido sustancialmente mayor que el crecimiento medio de la población española en los últimos cinco años, lo que ha supuesto incrementar el diferencial en casi veinte puntos.

Esta mayor concentración relativa de población en las islas se refleja igualmente en el hecho de que con apenas el 1,5% del territorio español, Canarias reúne, sin embargo, al 4,4% de la población del país. Junto a ello, el porcentaje de la población canaria residente en áreas rurales no solamente es sustancialmente menor que la española, sino que también ha descendido en mayor medida.

Por tanto, el aprovechamiento productivo de la totalidad de los recursos humanos disponibles en Canarias constituye, sin ningún género de dudas,

una fuente potencial de desarrollo y, al mismo tiempo, un reto que la región debe superar con éxito para afrontar con garantías el futuro. A este respecto, hay que señalar que el porcentaje de personas en edad de trabajar es, en términos relativos, más elevado en Canarias. Es decir, la dependencia demográfica, medida como la proporción de personas de menos de 16 y más de 65 años respecto al total es menor, en Canarias y se ha mantenido constante durante el periodo de tiempo considerado, a diferencia de España, cuya tasa de dependencia demográfica se ha incrementado en mayor medida, como consecuencia del mayor envejecimiento de la población.

Indicadores de capital humano

Un elemento clave que determina el grado de competitividad de una economía es la cualificación de sus recursos humanos. La evolución de los niveles de formación y de las variables de carácter educativo, como indicadores válidos del capital humano, que la sociedad canaria ha registrado desde 1998 pone de relieve un comportamiento ligeramente desfavorable a tenor de las tasas de variación negativas que han tenido los diferentes indicadores seleccionados.

En concreto, el número total de estudiantes por habitante se ha reducido en un 3% en Canarias, aunque la región todavía conserva una posición adelantada respecto a España. Lo mismo sucede si tenemos en cuenta la tendencia seguida durante estos años por el número de estudiantes de formación profesional o de doctorado por habitante, si bien en este último caso la situación relativa de la región se encuentra por debajo de la media nacional.

En resumen, la comparación de los valores representativos de la formación y la cualificación de la población canaria muestra una estructura bastante similar a la nacional, pero con algunas diferencias

tanto positivas como negativas en función de los indicadores concretos que se estudien. En todo caso, la pauta que ha distinguido estos años aconseja incrementar la atención en el factor capital humano por cuanto constituye, en buena parte, la base de la innovación y del avance tecnológico para el progreso de la región.

Territorio y medio ambiente

Canarias cuenta con un importante patrimonio natural cuya conservación es una de las prioridades más destacadas, tal y como muestra el positivo comportamiento que han registrado la mayor parte de los indicadores ambientales elegidos. De hecho, la evolución que se ha producido en el periodo de tiempo de referencia indica la corrección de las principales situaciones o tendencias de deterioro ambiental, la recuperación parcial de la superficie forestal, la lucha contra los incendios o, en el ámbito de la calidad, la gestión de los residuos o el control del agua.

La agricultura, gran usuaria de los recursos de agua disponibles, ha optimizado de forma más eficiente su consumo por unidad de VAB, pasando de 0,24 a 0,09 en tan solo un año. Además, las pérdidas de agua sobre el total han disminuido un 4,7% en la región. Un elemento adicional que evidencia la atención prestada a la adecuada gestión del agua en una región como Canarias, con un importante déficit de recursos hídricos, es el mayor esfuerzo que se está realizando en el tratamiento y recuperación de aguas residuales. No en vano el volumen de agua reutilizada en Canarias es un 322% más alto que en España.

Las perspectivas de la realidad ambiental canaria pueden contemplarse, por tanto, con un moderado optimismo si definitivamente prevalece un modelo de desarrollo más respetuoso con el medio ambiente, cuyas formas de producción no perjudiquen al soporte físico en el que se desenvuelven. En este sentido, los progresos obtenidos han sido

igualmente mayores que en el conjunto del país, atendiendo a la menor generación de residuos industriales por VAB.

Dotación de infraestructuras

Debido a las especificidades geográficas y territoriales de Canarias, una adecuada dotación de infraestructuras resulta imprescindible para el progreso económico y social de la región. En efecto, la lejanía respecto a los centros de decisión política y económica y la discontinuidad territorial que presenta son factores, junto con la reducida dimensión de su mercado interior, que frenan un mayor desarrollo.

Desde esta perspectiva, la provisión de infraestructuras portuarias para el transporte de mercancías así como aeroportuarias para el de pasajeros han procurado paliar los condicionantes anteriormente mencionados. De hecho, el tráfico aéreo de pasajeros por población en Canarias casi multiplica por 5 al nacional, a pesar de que su evolución reciente ha mostrado una relativa ralentización. Por su parte, el volumen de mercancías descargadas por habitante en las instalaciones portuarias canarias duplica sobradamente al alcanzado por el conjunto del país, con una tendencia, además, que parece proseguir en aumento.

En síntesis, el carácter insular y ultraperiférico de Canarias ha sido un elemento determinante para recibir el apoyo financiero de la UE en materia de infraestructuras. Ello ha permitido que la variación relativa del stock de infraestructuras por PIB haya aumentado durante los últimos años (salvo las ferroviarias al no ser suficientemente viables en las islas), manteniendo una posición superior a la medida de España debido, a las mayores necesidades que la región presenta a este respecto, y a causa de la fragmentación del territorio y su orografía que requiere una mayor absorción de recursos.

Tejido empresarial e iniciativa privada

Uno de los rasgos más distintivos que definen a la empresa canaria en los últimos años ha sido el incremento del número de empresas que ejercen su actividad en el archipiélago por cada 10.000 habitantes, que le ha permitido recortar en 0,5 puntos porcentuales el diferencial existente con relación a España. Ello ha sido posible a pesar de la contención del ritmo anual de creación de sociedades en comparación con la aceleración relativa del número de sociedades disueltas que ha hecho que la tasa de crecimiento del saldo neto de sociedades creadas por habitante se haya reducido en cerca de un 6% entre 1998 y 2002.

Además, el capital suscrito por las nuevas empresas relativizado por la población canaria ha aumentado menos que en España, lo cual es indicativo del esfuerzo adicional que debe realizar la región no sólo para facilitar la localización de nuevas empresas, sino también para incrementar la capacidad de su tejido empresarial.

En este sentido, la estructura empresarial de Canarias no se ha modificado drásticamente durante el periodo de tiempo considerado, predominando las empresas de reducido tamaño, cuya presencia en el entramado productivo de la región es relativamente más elevada que en el conjunto del país.

Innovación tecnológica y Sociedad de la Información

Los avances producidos en materia de investigación y desarrollo en los años recientes en Canarias pueden calificarse como relativamente reducidos. El gasto total en I+D realizado por VAB ha aumentado en un 3,3% en el periodo 1998-2001, empeorando de esta forma su posición relativa. No obstante, la pauta de crecimiento observada para el sector empresarial se ha caracterizado por un renovado dinamismo que ha propiciado un incremento destacado de la inversión en innovación, a

pesar de que el nivel alcanzado aún se encuentra muy lejos del promedio nacional.

Un panorama bastante más claro se produce en el campo de la incorporación de la Sociedad de la Información. Los diferentes indicadores relativos al uso de las nuevas tecnologías de la información y las comunicaciones revelan un crecimiento sostenido en los últimos años, destacando los referentes al número de líneas RDSI y ADSL por habitante, de clientes del sector informático y de accesos a Internet.

Con todo, hay que señalar que la evolución comentada requiere de un apoyo decidido para la formulación de una política regional que posibilite el acceso a todo tipo de tecnologías, especialmente a las PYMES, debido a su posición en el contexto nacional e internacional.

Estructura productiva, empleo y renta regional

La característica más clara de la economía canaria es la gran importancia del sector terciario, cuya participación en el VABcf representa el 77 % en 2001, y particularmente de aquellas actividades que están más directamente relacionados con el turismo que la región atrae.

Esta elevada especialización en los servicios ha propiciado un crecimiento ininterrumpido del *VAB/Población* y de la productividad que en todo caso ha resultado insuficiente para reducir las distancias existentes con la media nacional.

Este mantenimiento de las diferencias también se produce en términos de empleo, si bien cabe destacar la importante disminución en el número de desempleados durante los últimos cinco años, fundamentalmente en aquellos colectivos cuya inserción laboral es más problemática, como los parados de larga duración, los parados en búsqueda de su primer empleo, los jóvenes y las mujeres.

Cuadro 1. Comparación de indicadores de España y Canarias en 1998 y 2000

Área temática	Indicador	Año Inicial	Año Final	Dato Inicial	Dato Final	Variación Absoluta	Variación Relativa	Posición respecto a: España al inicio	Posición respecto a: España al final	Unidades
Población y condiciones de vida	Población /Km2 de Superficie	1998	2002	216,84	238,74	21,90	10,1%	278,1%	297,9%	personas por Km2
	% Población en municipios menores de 500 hab	1998	2002	0,00%	0,00%	0,00	-	0,0%	0,0%	% población
	% Población en municipios menores de 5.000 hab.	1998	2002	4,87%	3,89%	-0,01	-20,2%	31,3%	25,8%	% población
	Tasa de natalidad	1998	2001	10,77	10,62	-0,15	-1,4%	116,60%	105,89%	% nacidos sobre población
	Tasa de mortalidad	1998	2001	7,26	6,96	-0,30	-4,2%	80,03%	78,06%	% fallecidos sobre población
	Crecimiento vegetativo	1998	2001	3,51	3,66	0,15	4,4%	2138,10%	327,80%	% crecimiento sobre población
	Bienes inmuebles de interés cultural por habitante	1998	1999	24,77%	24,73%	0,00	-0,1%	73,79%	73,36%	bienes inmuebles por personas
	IVE Adolescente por población (10.000 habitantes)	1998	2001	2,53	3,49	0,96	38,1%	130,2%	144,8%	IVEs por 10.000 personas
	Estudiantes por habitantes	1998	2002	0,25	0,21	-0,04	-13,3%	110,5%	104,8%	Estudiantes por personas
	FP por 1.000 habitantes	1998	2002	14,71	0,83	-13,88	-94,4%	121,0%	114,4%	Estudiantes por 10.000 personas
	libros ISBN por 10.000 habitantes	1998	2000	3,01	2,97	-0,04	-1,2%	19,7%	19,1%	libros por 10.000 personas
	Dependencia demográfica	1998	2002	0,29	0,29	0,00	-1,5%	92,6%	90,9%	% población
	Visados vivienda por hab.	1998	2002	0,65	0,80	0,15	23,1%	121,5%	92,9%	Miles de Euros por personas
	Médicos por habitante	1998	2002	6,32	5,99	-0,33	-5,2%	574,6%	469,3%	Médicos por personas
	Camas hospitalarias por hab.	1998	2001	0,00	0,00	0,00	0,3%	117,2%	122,9%	Camas por personas
	Nº de Hospitales/10.000 habitantes	1998	2001	0,29	0,28	-0,01	-5,0%	144,4%	139,5%	Hospitales por 10.000 personas
	% Población menor de 18 años	1998	2002	0,24	0,21	-0,03	-9,2%	114,8%	112,4%	Menores de 18 por personas
	Nº Bibliotecas/10.000 habitantes	1998	2000	1,46	1,46	0,00	0,1%	85,2%	82,2%	Bibliotecas por 10.000 habitantes
	Vehículos matriculados por hab.	1998	2001	0,05	0,04	-0,01	-15,6%	126,9%	94,7%	Vehículos por personas
	Nº alumnos doctorado/10.000 habitantes	1998	2000	13,30	12,32	-0,98	-7,4%	84,7%	79,8%	Alumnos por 10.000 habitantes
	Tesis Doctorales aprobadas/10.000 habitantes	1998	1999	1,04	1,29	0,25	23,8%	69,2%	85,3%	Tesis por 10.000 habitantes
	% de población en rural respecto al total	1998	2002	0,16	0,14	-0,02	-15,0%	65,2%	57,2%	% de población en rural respecto al total
% empleo agrario	1998	2002	0,07	0,04	-0,03	-41,1%	90,3%	68,7%	% empleo agrario	
Territorio y medio ambiente	Vertido controlado/Población	1998	1998	0,43	0,43	0,00	0,0%	173,8%	173,8%	Tm/año por personas
	Vertido Incontrolado/Población	1998	1998	0,16	0,16	0,00	0,0%	215,1%	215,1%	Tm/año por personas
	Vertido Incontrolado/Total vertidos	1998	1998	0,27	0,27	0,00	0,0%	117,4%	117,4%	% Tm/año
	Consumo de agua en el sector agrario por VAB agrario	1999	2000	0,24	0,09	-0,15	-62,4%	27,6%	10,9%	Miles de m3 por Miles de euros
	Superficie afectada por incendios por total de superficie	1998	2001	3,05	0,38	-2,67	-87,5%	121,4%	20,7%	Km2 por 1.000 km2
	Pérdidas de agua por volumen de agua total	1998	2000	0,30	0,28	-0,02	-4,7%	110,7%	106,4%	% m3
	Potencia en energías renovables por potencia instalada total	1999	2001	0,05	0,07	0,02	42,3%	13,5%	18,7%	% MW
	Agua distribuida por población	1998	2000	0,08	0,08	0,00	7,4%	91,1%	86,3%	miles de m3 por personas
	Precio m3 de agua por PIB per capita	1998	2000	0,11	0,09	-0,02	-16,8%	279,2%	267,6%	Euros por Miles de euros/personas
	Agua residual tratada por volumen total de agua	1998	2000	0,09	0,11	0,02	20,5%	53,0%	55,5%	M3/ hab/día
	Residuos industriales no peligrosos por VAB industria	1999	2000	0,19	0,12	-0,07	-33,9%	16,6%	8,4%	Toneladas por Miles de euros
	Residuos industriales peligrosos por VAB industria	1999	2000	0,04	0,01	-0,03	-61,2%	90,1%	35,3%	Toneladas por Miles de euros
	Agua reutilizada	1998	2000	0,042	0,058	0,020	38,1%	221,1%	322,2%	M3/ hab/día

Evaluación Intermedia del POI de Canarias

Área temática	Indicador	Año Inicial	Año Final	Dato Inicial	Dato Final	Variación Absoluta	Variación Relativa	Posición respecto a: España al inicio	Posición respecto a: España al final	Unidades
	Inversiones en costas por km de costa	1998	2001	5,38	5,75	0,37	6,9%	47,1%	32,5%	miles de Euros por Km
	Certificados ISO14000 total certificados	2001	2002	0,05	0,12	0,07	136,2%	53,1%	107,7%	Certificados ambientales por certificados totales
	Recogida residuos. Vidrio	1998	2000	15,10	16,40	1,30	8,6%	115,3%	108,6%	Kg / hab / año
	Recogida de residuos. Plástico	1998	2000	0,00	0,00	0,00	-	0,0%	0,0%	Kg / hab / año
Infraestructuras	Stock de capital neto ferroviario (millones de euros de 1999)/1.000 Km2 de Superficie	1999	2002	0,55	0,48	-0,07	-11,7%	1,2%	0,8%	Millones de Euros 1999 por Km2
	Stock de capital neto ferroviario /10.000 habitantes	1999	2002	0,02	0,02	0,00	-18,8%	0,4%	0,3%	Millones de Euros 1999 por 10.000 habitantes
	Stock de infraestructuras por PIB (puertos)	1999	2001	0,04	0,04	0,00	-0,5%	253,2%	255,8%	Millones de Euros 1999 por Millones de euros
	Stock de infraestructuras por PIB (cartee.)	1999	2001	0,09	0,10	0,01	7,6%	70,6%	76,3%	Millones de Euros 1999 por Millones de euros
	Stock de infraestructuras por PIB (aeropuertos)	1999	2001	0,02154	0,02365	0,00000	9,8%	320,7%	284,7%	Millones de Euros 1999 por Millones de euros
	Stock de infraestructuras ferroviarias (euros) por PIB (miles de euros)	1999	2001	0,18	0,15	-0,03	-15,4%	0,5%	0,4%	Millones de Euros 1999 por Millones de euros
	Potencia instalada (MW) por PIB (millones de euros)	1999	2001	0,08	0,07	-0,01	-12,5%	79,4%	74,4%	MW por Miles de euros
	M lineales de autopistas y autovías/Km2 de Superficie	1998	2001	24,84	26,72	1,88	7,6%	152,0%	141,3%	Metros lineales por Km2
	M lineales total carreteras/Km2 de Superficie	1998	2001	576,88	582,25	5,37	0,9%	178,8%	179,9%	Metros lineales por Km2
	Accidentes con víctimas /10.000 habitantes	1998	2001	21,75	14,65	-7,10	-32,7%	87,9%	58,8%	Accidentes por 10.000 Habitantes
	Nº de Accidentes con Víctimas mortales/10.000 Habitantes	1998	2001	1,12	0,90	-0,22	-19,4%	102,4%	87,3%	Accidentes mortales por 10.000 Habitantes
	Pasajeros Aeropuertos/Población	1998	2001	0,02	0,02	0,00	8,0%	568,0%	492,4%	Miles de pasajeros por personas
	Tráfico de buques en puertos/10.000 habitantes	1998	2001	182,07	151,48	-30,59	-16,8%	637,3%	555,6%	Buques por 10.000 habitantes
	Mercancías descargadas /Tráfico de buques en puertos	1998	2001	0,64	0,86	0,22	33,1%	35,5%	39,2%	Miles de toneladas por buques
	Mercancías descargadas (miles de Tn) por 10.000 habitantes	1998	2001	117,00	129,54	12,54	10,7%	226,4%	218,0%	Miles de toneladas por 10.000 habitantes
	Empresa	nº sociedades creadas/10.000 habitantes	1998	2002	32,95	27,49	-5,46	-16,6%	124,2%	98,5%
nº sociedades disueltas/10.000 habitantes		1998	2002	1,17	1,45	0,28	23,5%	55,3%	65,0%	Sociedades por 10.000 habitantes
Saldo de sociedades creadas y disueltas/10.000 habitantes		1998	2002	31,78	26,04	-5,74	-18,0%	130,1%	101,4%	Sociedades por 10.000 habitantes
Capital sociedades creadas/10.000 habitantes		1998	2002	2.312,52	1.121,82	-1.190,70	-51,5%	118,2%	44,9%	Miles de euros por 10.000 habitantes
nº empresas /10.000 habitantes		1998	2002	0,59	0,64	0,05	7,1%	94,7%	95,2%	Miles de empresas por 10.000 habitantes
empresas que exportan por total empresas		1998	2002	1,07	1,04	-0,03	-2,9%	41,9%	36,0%	Empresas por 1.000 empresas
Empresas importadoras por empresas		1998	2002	2,06	2,09	0,03	1,1%	98,8%	89,5%	Empresas por 1.000 empresas
Cooperativas por activos		1999	2002	0,87	0,76	-0,11	-12,6%	65,2%	56,1%	Cooperativas por miles de activos
Microempresas por activos		1998	2002	36,13	36,40	0,27	0,7%	106,4%	102,8%	Microempresas por miles de activos
Créditos por empresas		1999	2001	141,61	177,54	35,93	25,4%	78,5%	80,1%	Millones de euros por Miles de empresas
Centros abiertos por empresas		1998	2001	97,32	113,81	16,49	16,9%	156,0%	159,8%	Centros por miles de empresas
Coste salarial		1998	2002	1.072,08	1.193,99	121,91	11,4%	84,6%	83,8%	Euros
ISO/10.000 habitantes		1998	2002	0,68	1,54	0,86	128,3%	37,2%	21,8%	ISO por 10.000 habitantes
Nº patentes solicitadas/1.000 empresas		1999	2002	0,47	0,48	0,01	1,5%	48,6%	46,8%	Patentes por miles de empresas
PYMES (1-200 asalariados)/10.000 habitantes		1998	2002	288,09	323,56	35,47	12,3%	105,2%	102,5%	Empresas por 10.000 habitantes
PYMES (1-50 asalariados)/10.000 habitantes		1998	2002	283,87	318,31	34,44	12,1%	105,0%	102,4%	Empresas por 10.000 habitantes

Evaluación Intermedia del POI de Canarias

Área temática	Indicador	Año Inicial	Año Final	Dato Inicial	Dato Final	Variación Absoluta	Variación Relativa	Posición respecto a: España al inicio	Posición respecto a: España al final	Unidades
	PYMES (1-10 asalariados)/10.000 habitantes	1999	2002	258,26	284,56	26,30	10,2%	103,8%	103,0%	Empresas por 10.000 habitantes
	PYMES sin asalariados/nº empresas	1998	2002	0,51	0,49	-0,02	-4,7%	91,5%	93,2%	% empresas
	PYMES (1-50 asalariados)/nº empresas	1998	2002	0,48	0,50	0,02	4,7%	110,8%	107,5%	% empresas
	PYMES (1-200 asalariados)/nº empresas	1998	2002	0,48	0,51	0,03	4,9%	111,0%	107,6%	% empresas
I+D	Gasto en I+D (euros)/Valor añadido bruto a precios básicos (precios corrientes en miles de euros)	1998	2001	0,006	0,006	0,00	3,3%	57,2%	54,9%	% euros
	Gastos internos totales en I+D de las empresas (euros)/Valor añadido bruto a precios básicos (precios corrientes en miles de euros)	1998	2001	0,64	1,33	0,69	109,2%	12,5%	24,1%	% euros
	Gasto en I+D (miles de euros)/1.000 ocupados	1998	2000	195,86	195,30	-0,56	-0,3%	54,9%	49,4%	Miles euros por 1.000 ocupados
	Gasto en I+D (miles de euros)/10.000 habitantes	1998	2001	657,39	787,05	129,66	19,7%	55,0%	50,9%	Miles de euros por 10.000 habitantes
	Gastos internos totales en I+D de las empresas (miles de euros)/10.000 habitantes	1998	2001	74,72	181,12	106,40	142,4%	12,0%	22,4%	Miles de euros por 10.000 habitantes
	Personal I+D (Equivalencia Dedicación Plena)/1.000 ocupados	1998	2000	4,86	4,98	0,12	2,3%	66,2%	59,7%	Personas I+D por miles ocupados
	Personal I+D en empresas (Equivalencia Dedicación Plena)/1.000 ocupados	1998	2000	0,31	0,48	0,17	52,7%	12,0%	14,8%	Personas I+D por miles ocupados
	Personal I+D en empresas (Equivalencia Dedicación Plena)/Personal I+D (Equivalencia Dedicación Plena)	1998	2001	0,06	0,09	0,03	42,8%	18,1%	24,9%	Personas I+D empresas por personas I+D
	mercado neto informático/VAB total (euros por mil)	1999	2001	5,04	5,83	0,79	15,7%	36,3%	38,5%	Euros por Miles de euros
	Investigadores en I+D/1.000 ocupados	1998	2000	3,77	3,89	0,12	3,2%	82,7%	73,5%	Investigadores por miles ocupados
	Teléfonos por 1.000 habitantes	1999	2002	826,88	671,67	-155,21	-18,8%	101,0%	91,1%	miles de personas mayores de 16 años por personas
	Acceso a ordenador por 1.000 habitantes	1999	2002	261,70	348,68	86,98	33,2%	91,7%	99,1%	miles de personas mayores de 16 años por personas
	ADSL por 1.000 habitantes	2000	2002	0,99	29,85	28,86	2907,6%	84,9%	126,2%	ADSL por 1.000 habitantes
	RDSI por 1.000 habitantes	2000	2002	17,65	22,92	5,27	29,8%	111,4%	106,1%	RDSI por 1.000 habitantes
	Universitarios por 1.000 habitantes	1998	2002	30,12	26,32	-3,80	-12,6%	75,7%	70,8%	Estudiantes por miles habitantes
	Acceso Internet ambos sexos/Población	1999	2002	0,63	2,10	1,47	235,2%	86,0%	108,7%	miles de personas por 10.000 habitantes
Clientes del sector informático/10.000 habitantes	1998	1999	0,51	0,63	0,12	23,5%	32,9%	34,9%	Millones de euros por 10.000 habitantes	
Turismo	Total Habitaciones de establecimientos hoteleros/10.000 habitantes	1998	2000	274,42	395,94	121,52	44,3%	212,9%	266,9%	Habitaciones por 10.000 habitantes
	Total Habitaciones de establecimientos hoteleros/100 Km2	1998	2000	595,04	892,58	297,54	50,0%	592,2%	762,6%	Habitaciones por 100 Km2
	Total Habitaciones de establecimientos hoteleros/Establecimientos hoteleros	1998	2000	177,25	183,21	5,96	3,4%	262,8%	286,5%	Habitaciones por Establecimientos
	Habitaciones de 5, 4 y 3 estrellas oro/Total Habitaciones de establecimientos hoteleros	1998	2000	0,89	0,90	0,01	1,1%	139,9%	131,2%	% Habitaciones
	Habitaciones de 5, 4 y 3 estrellas oro/10.000 habitantes	1998	2000	243,40	355,05	111,65	45,9%	297,9%	350,1%	Habitaciones por 10.000 habitantes
	Plazas hoteleras por 10.000 hab.	1999	2002	859,14	825,57	-33,57	-3,9%	336,7%	310,1%	Plazas (promedio 12 meses) por 10.000 habitantes

Evaluación Intermedia del POI de Canarias

Área temática	Indicador	Año Inicial	Año Final	Dato Inicial	Dato Final	Variación Absoluta	Variación Relativa	Posición respecto a: España al inicio	Posición respecto a: España al final	Unidades
	Pernoctaciones españoles en establecimientos hoteleros/10.000 habitantes	1998	2001	25.751,87	33.483,37	7.731,50	30,0%	152,7%	158,1%	Pernoctaciones por 10.000 habitantes
	Pernoctaciones extranjeros en establecimientos hoteleros/10.000 habitantes	1999	2002	206.911,47	169.769,90	-37.141,57	-18,0%	550,1%	505,7%	Pernoctaciones por 10.000 habitantes
	Pernoctaciones españoles en establecimientos hoteleros/Establecimientos hoteleros	1998	2001	16.633,40	15.845,37	-788,03	-4,7%	188,4%	135,5%	Pernoctaciones por Establecimientos
	Pernoctaciones extranjeros en establecimientos hoteleros/Establecimientos hoteleros	1999	2001	91.522,45	87.097,95	-4.424,50	-4,8%	554,3%	442,8%	Pernoctaciones por Establecimientos
	Turistas extranjeros/10.000 habitantes	1998	2002	63.199,15	59.892,22	-3.306,93	-5,2%	574,6%	469,3%	Turistas por 10.000 habitantes
Internacionalización	Exportaciones totales/	1998	2001	603.019,73	831.055,50	228.035,77	37,8%	0,6%	0,6%	Miles de euros
	Exportaciones totales/Valor añadido bruto a precios básicos (precios corrientes)	1998	2001	0,03	0,04	0,01	10,6%	15,6%	16,1%	% euros
	Exportaciones totales/Valor añadido bruto a precios básicos (precios corrientes)	1998	2002	2.770.954,3	3.255.420,0	484.465,71	17,5%	2,3%	1,9%	Miles de euros
	Exportaciones totales/Valor añadido bruto a precios básicos (precios corrientes)	1998	2001	0,15	0,16	0,01	6,8%	59,0%	53,7%	% euros
	Inversión Extranjera Directa/Valor añadido bruto a precios básicos (precios corrientes)	1998	2001	20,59	27,41	6,82	33,1%	71,9%	33,5%	% euros
	Exportaciones / Importaciones	1998	2001	0,22	0,23	0,01	3,5%	26,5%	30,1%	% euros
	Inversión de las CCAA en el exterior/Valor añadido bruto a precios básicos (precios corrientes)	1998	2001	0,02	0,12	0,10	430,7%	58,2%	95,4%	% euros
Renta	Ganancia/mes por trabajador (ambas jornadas pagos totales, ambos tipos de contrato, todas las secciones, total categorías)/	1998	2002	1.072,08	1.193,99	121,91	11,4%	84,6%	83,8%	Euros
	Valor añadido bruto a precios básicos (precios corrientes)/Población	1998	2001	11,72	13,58	1,86	15,9%	96,2%	92,7%	Miles de euros por personas
	Créditos por 1.000 habitantes	1999	2001	8,61	11,10	2,49	29,0%	75,1%	76,3%	Millones de euros por 1.000 habitantes
	Depósitos por 1.000 habitantes	1999	2001	6,87	8,04	1,17	17,0%	64,2%	59,3%	Millones de euros por 1.000 habitantes
	VAB total (95)/Ocupados	1998	2001	32.889,56	33.496,36	606,80	1,8%	94,5%	90,6%	Miles de euros por miles ocupados
Empleo	Población activa total/Población	1998	2002	4,37	4,67	0,30	6,8%	101,5%	103,2%	Miles activos por 10.000 habitantes
	Parados (+3 años)/Parados	1998	2002	0,30	0,17	-0,13	-43,5%	85,3%	77,9%	% Parados
	Parados 1º empleo/Parados	1998	2002	0,43	0,25	-0,18	-41,9%	96,9%	86,0%	% Parados
	Parados/Población activa total	1998	2002	0,19	0,11	-0,08	-39,9%	99,0%	98,0%	% Parados
	Ocupados/Población activa total	1998	2002	0,81	0,89	0,08	9,1%	100,2%	100,3%	Miles Ocupados por miles activos
Cambio estructural	Ocupados agrarios/Ocupados	1998	2002	0,07	0,04	-0,03	-41,1%	90,3%	68,7%	% Ocupados
	Ocupados construcción/Ocupados	1998	2002	0,12	0,15	0,03	29,1%	118,3%	127,5%	% Ocupados
	Ocupados industria/Ocupados	1998	2002	0,08	0,07	-0,01	-16,7%	38,8%	34,3%	% Ocupados
	Ocupados servicios/Ocupados	1998	2002	0,73	0,74	0,01	1,1%	118,6%	118,1%	% Ocupados
	Parados agrarios/Parados	1998	2002	0,05	0,05	0,00	10,8%	59,3%	61,7%	% Parados
	Parados construcción/Parados	1998	2002	0,11	0,15	0,04	30,8%	136,7%	158,0%	% Parados
	Parados industria/Parados	1998	2002	0,03	0,04	0,01	15,2%	39,6%	35,8%	% Parados
	Parados servicios/Parados	1998	2002	0,42	0,51	0,09	21,6%	132,4%	126,9%	% Parados

Área temática	Indicador	Año Inicial	Año Final	Dato Inicial	Dato Final	Variación Absoluta	Variación Relativa	Posición respecto a: España al inicio	Posición respecto a: España al final	Unidades
	VAB agricultura /VAB total	1998	2001	3,2%	2,3%	-1,0%	-28,1%	72,8%	64,6%	% euros
	VAB construcción /VAB total	1998	2001	8,6%	12,2%	3,0%	42,2%	111,7%	133,7%	% euros
	VAB energía /VAB total	1998	2001	3,3%	2,9%	0,0%	-12,7%	89,2%	87,3%	% euros
	VAB industria /VAB total	1998	2001	6,0%	5,6%	0,0%	-6,9%	31,4%	31,2%	% euros
	VAB servicios no venta /VAB total	1998	2001	18,0%	16,8%	-1,0%	-6,3%	119,7%	115,2%	% euros
	VAB servicios venta /VAB total	1998	2001	65,0%	64,4%	-1,0%	-1,0%	119,9%	115,5%	% euros
Igualdad de oportunidades entre colectivos	Ocupados Mujeres/Ocupados	1998	2002	0,36	0,38	2,0%	4,9%	102,3%	100,2%	Miles de ocupadas por miles ocupadas y ocupados
	Paro mujeres/Parados	1998	2002	53,5%	54,6%	2,0%	2,2%	96,7%	95,2%	Miles paradas por miles paradas y parados
	Nº alumnas doctorado/Nº alumnos doctorado	1998	2000	0,49	0,53	0,04	7,4%	97,8%	101,1%	Alumnas por alumnas y alumnos
	Tesis Doctorales aprobadas. Mujeres /Tesis Doctorales aprobadas	1998	1999	0,40	0,42	0,02	5,3%	95,0%	95,5%	Tesis mujeres por Tesis
	% contratos indefinidos	1999	2002	0,02	0,10	0,08	381,7%	128,6%	114,3%	% contratos
	Parados 16-24 sobre total	1998	2002	0,30	0,23	-0,07	-24,2%	108,8%	93,3%	% Parados
	Tasa de paro 16-24	1998	2002	0,36	0,20	-0,16	-44,4%	100,9%	89,1%	% Parados
	Tasa de paro 16-24 mujeres	1998	2002	0,43	0,21	-0,22	-50,6%	99,6%	77,2%	% Parados
	Tasa de paro mujeres	1998	2002	0,25	0,15	-0,10	-39,2%	95,0%	94,0%	% Parados
	Tasa de actividad femenina	1998	2002	0,42	0,45	0,03	6,6%	107,0%	107,0%	Miles activas por miles activos y activas
	Plazas en guarderías laborales por ocupado	1999	2002	0,00	0,00	0,00	-	0,0%	0,0%	Plazas por miles ocupados
	Beneficiarios autoempleo mujeres / ocupados	1998	2001	0,00	0,00	0,00	-	0,0%	0,0%	Beneficiarios por miles ocupados
	Ayudas al empleo minusválidos por PIB (euros por millón)	1998	2001	25,60	0,00	-25,60	-100,0%	14,8%	0,0%	% euros
	Ayudas al empleo minusválidos sobre total	1998	2001	0,12	0,00	-0,12	-100,0%	23,3%	0,0%	% euros
	Trabajadores extranjeros afiliados a la SS sobre total	1999	2001	55,97	75,60	19,63	35,1%	239,7%	194,9%	personas por Miles de trabajadores
	Extranjeros regularizados por población	1998	2001	0,04	0,05	0,01	18,1%	233,7%	182,9%	% personas
	% de medico mujeres	1998	2000	1.643,62	1.653,63	10,01	0,6%	649,5%	618,1%	Mujeres medico sobre total de médicos
Acceso Internet de Mujeres/Acceso Internet ambos sexos	1999	1999	25,35	25,35	0,00	0,0%	62,8%	62,8%	% Acceso Internet mujeres	

Fuente: Elaboración a partir del INE, Ministerio de Ciencia y Tecnología, Ministerio de Economía, Ministerio de Educación, Ministerio Fomento, Ministerio del Interior, Ministerio de Medio Ambiente, Ministerio de Sanidad y Consumo, Ministerio de Trabajo y Seguridad Social, Asociación Española de Banca, Asociación Información Medios de Comunicación, Confederación Española de Cajas de Ahorro, Consejo Superior de Cámaras, Forum Calidad (Infocalidad), Instituto Valenciano de Investigaciones Económicas (IVIE), Telefónica (información interna), entre otros

3.1.3. Análisis DAFO

El análisis DAFO define los estrangulamientos y potencialidades de la región. El POI de Canarias presenta un análisis de las principales

debilidades y fortalezas identificadas en la región y que se pueden agrupar en los siguientes ámbitos:

- **Accesibilidad.** El carácter insular (a unos 1.100 Km del punto más cercano de la Península Ibérica y fragmentado en 7 islas) y ultraperiférico, se traduce en mayores costes para el establecimiento de infraestructuras, servicios públicos y para el funcionamiento del tejido productivo. De igual forma, Canarias debido a su condición insular, presenta deficiencias importantes en materia de telecomunicaciones y sociedad de la información.

A pesar de esto, su posición geográfica tricontinental constituye una oportunidad importante para lograr un desarrollo empresarial orientado hacia otros mercados y apoyado con las medidas del régimen económico y fiscal específico de Canarias.

- **Recursos naturales y medio ambiente.** Canarias padece problemas de escasez de recursos naturales de importancia estratégica como el agua, la energía o el suelo, lo cual provoca altos precios y presiones económicas (como en el caso del suelo). A la vez, existe una gran dependencia exterior de los recursos energéticos y un escaso desarrollo de las energías renovables, que se traduce en mayores costes e inestabilidad en la disponibilidad de estos recursos. A todo ello, hay que añadir un problema creciente en las islas como la alta generación de residuos y el deterioro de su riqueza ecológica, a causa de la terciarización de la economía canaria y la actividad humana.

No obstante, el archipiélago canario es uno de los principales centros de biodiversidad de Europa. La riqueza medioambiental que presenta debe ser considerada como un importante valor socio-económico.

- **Tejido productivo.** La gran dependencia de la actividad turística, la baja participación en el sector industrial y el reducido tamaño

empresarial, unido a un sistema insuficiente de I+D, hacen que Canarias posea un tejido productivo necesitado de reforzar sus economías externas, redes de conexión e incentivos encaminados a diversificar sus estructuras de funcionamiento.

- **Recursos humanos.** Canarias cuenta con una importante población joven pero con carencias educativas y formativas considerables. Existen, también, desajustes sectoriales y territoriales entre las demandas del mercado de trabajo, y los perfiles que ofrece el sistema educativo y de formación profesional. Todo ello, unido al desempleo y la precariedad en el empleo, convierte esta debilidad en una amenaza futura para el desarrollo del Archipiélago canario.
- **Calidad de vida y cohesión social.** Canarias tiene una alta proporción de familias con niveles de renta inferiores al umbral de pobreza, así como un déficit de infraestructuras y equipamientos colectivos, que impiden un mayor desarrollo social. La nueva problemática de la inmigración, el alto fracaso escolar y otras disfunciones, obligan a disponer de políticas públicas y servicios sociales que armonicen esa evolución en el bienestar económico con el desarrollo del capital social (participación y asociatividad, confianza, gobernanza y solidez en la sociedad civil).

En resumen, el análisis de los principales estrangulamientos y oportunidades de la región de Canarias definidos en el POI es considerado, como válidos, en el contexto socioeconómico actual, recogido en la batería de indicadores presentados en el Cuadro 1. El Esquema 9, sintetiza el diagnóstico de la región en un conjunto de “debilidades y amenazas” y de “fortalezas y oportunidades”.

Esquema 9. Análisis DAFO

DEBILIDADES Y AMENAZAS	FORTALEZAS Y OPORTUNIDADES
<ul style="list-style-type: none"> - La ultraperifericidad y carácter insular de Canarias. - Escasez de determinados recursos naturales de importancia estratégica como el agua, la energía y el suelo. - Baja cobertura de las exportaciones en relación a las importaciones (ratio de 1 a 5) en su balanza comercial. - Altos niveles de generación de residuos. - Riesgo de deterioro del Medio Ambiente. - Fuerte especialización en Servicios y diversificación insuficiente. - Tamaño empresarial reducido (minifundismo empresarial). - Insuficiente sistema de innovación, bajo desarrollo e implantación I+D y escasa propensión a la innovación tecnológica y a las prácticas de culturas corporativas con técnicas de gestión más adecuadas. - Estructura productiva con fallos organizativos, escasa cultura funcional en red y excesivos comportamientos de negaciones cortoplacistas. El alto nivel rentista alienta la aparición de desexternalidades y por tanto de la sostenibilidad en el rendimiento social y económico del futuro próximo. - Una importante población activa con carencias educativas. - Desajustes entre la demanda del mercado de trabajo y los perfiles de la oferta del sistema educativo y de formación profesional - Alta tasa de desempleo. - Problemas de cohesión social. - Déficit en infraestructuras y equipamientos colectivos. 	<ul style="list-style-type: none"> - Gran número de especies endémicas y de espacios naturales. - Las condiciones climáticas del Archipiélago - La aclaración definitiva del marco institucional de Canarias en la UE. - Elevada tasa de población joven. - Oportunidades de iniciativas empresariales debido a su posición tricontinental. - Ventajas fiscales para el desarrollo empresarial. - Mejora de la cultura empresarial. - Existencia de centros universitarios, oferta amplia de formación profesional y centros de investigación. - Mejora del nivel de cualificación profesional. - Mayor diversificación del sector turístico. - Intensificación de las relaciones económicas con los países africanos y latinoamericanos que están experimentado una expansión económica. - Apreciable significado de la imagen-país de Canarias por su enorme potencial turístico y como estación en el tráfico internacional, dos aspectos claves en los procesos de la globalización actual. - Canarias ha fortalecido mucho su posicionamiento institucional tras consolidarse su tejido administrativo-político y garantizarse sus especialidades en el acervo comunitario español. Esto le permite ciertos márgenes de maniobra a la hora de establecer su cuadro de incentivos y líneas estratégicas de regulación en su base territorial, mercado interior y relaciones con el exterior.

Fuente: Elaboración propia a partir del POI de Canarias

3.2. La definición de los objetivos y la valoración de su pertinencia

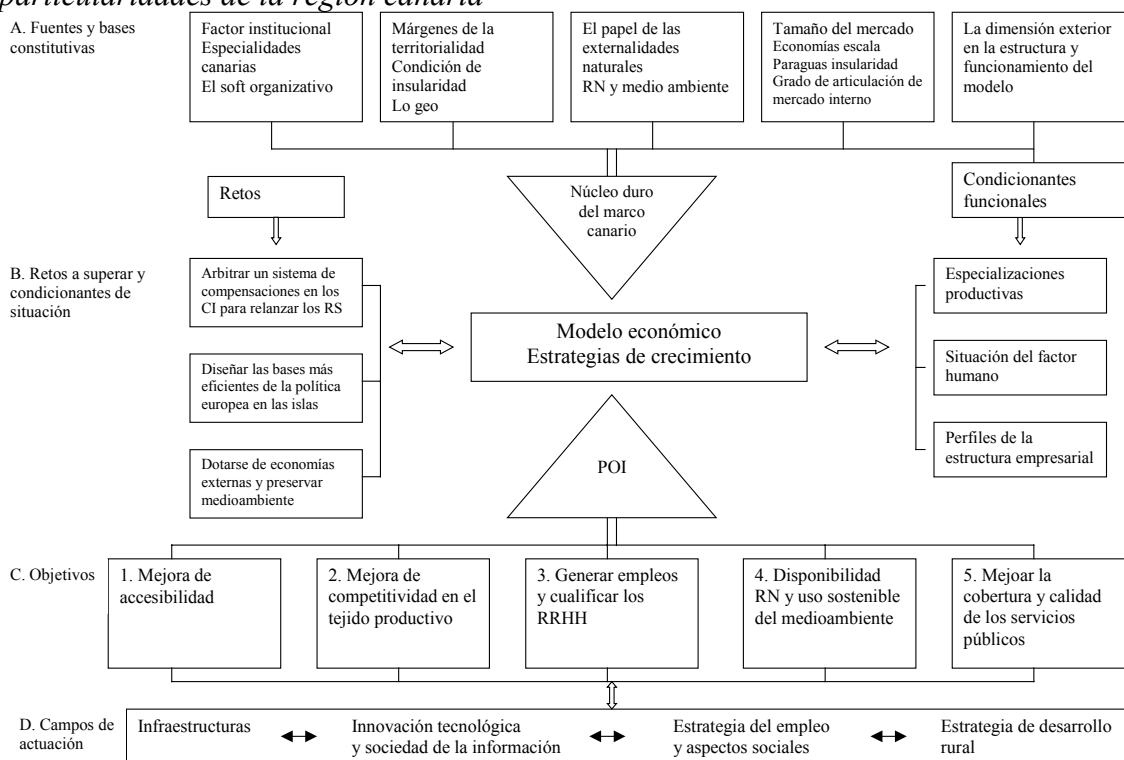
3.2.1. El acoplamiento del POI dentro del modelo económico y a las particularidades del archipiélago canario

El modelo económico canario, entendido como las estrategias preferentes de los agentes que operan en el sistema y el territorio de la región, establece patrones muy influyentes en la esfera de las decisiones y es

responsable causal del nivel de crecimiento alcanzado y del cuadro de tensiones y problemas pendientes expuesto anteriormente.

El Esquema 10 permite visualizar los ajustes de los objetivos del POI a los retos y condicionantes funcionales que presenta el balance del modelo vigente en Canarias. Un modelo que es tributario de unas fuertes limitaciones estructurales, pero también de un marco institucional consolidado y próximo a dicha realidad.

Esquema 10. Correspondencia de los objetivos del POI a las particularidades de la región canaria



Fuente: Elaboración propia

A continuación vamos a destacar las principales bases constitutivas del modelo económico canario en términos de factores condicionantes de desarrollo, como el progreso técnico, la cualificación humana, el factor geográfico, la configuración de los mercados, así como la virtualidad de las políticas o el propio factor histórico. La combinación de tales efectos

confiere un campo de juego a los agentes, con diversas alternativas que determina la especialización productiva regional y la generación de ventajas comparativas.

a) *El factor geográfico*

La territorialidad canaria origina en su discontinuidad con el resto del Estado y la UE costes de insularidad que dificultan las conexiones y, por tanto, su accesibilidad. Es cierto también que esa condición geoeconómica le otorga significativas rentas de situación, cuya manifestación más destacada ha sido el desarrollo y consolidación de su importante complejo portuario-comercial.

Además, la accesibilidad canaria incide en los costes de aprovisionamiento y también en la fase de la distribución. Los costes de transacción, la gestión de stocks, la cotización del tiempo elevan su factura cuanto peor sea el nivel de eficiencia en la cadena de infraestructuras (medios de transporte y comunicaciones), o las condiciones de la oferta (precios, calidades, frecuencias, seguridad). Todo ello repercute sobre la competitividad del sistema productivo, por lo que para Canarias resulta esencial equiparar sus condiciones a las de aquellos competidores que no cuentan con esta restricción.

En este sentido, el desarrollo tecnológico de los transportes, el crecimiento de empresas con mejores medios y condiciones, así como la disponibilidad de infraestructuras mucho más potentes han reducido los efectos de la fricción espacial en Canarias que, en cualquier caso, aún suponen un coste de localización relativo mayor. Por esta razón, el POI contribuye a minimizar la “desventaja natural o geográfica” del archipiélago.

b) *Los recursos naturales y la disponibilidad de materias primas*

La presencia de materias primas y factores naturales como el suelo, los recursos energéticos o el agua es muy limitada en Canarias, implicando sobrecostes en las cuentas de explotación e impidiendo proyectos con significativas economías de tamaño y alcance.

No obstante, la influencia de otro tipo de variables como el clima, la posición geoestratégica y su rica biodiversidad y patrimonio medioambiental es crucial para entender el cuadro de especializaciones canario. De hecho, la intensidad de uso de estas externalidades naturales es un aval clave para la creación de valor con diferenciaciones de producto que ha estado bien presente en la fase de programación. Muestra de ello es el empleo de criterios de evaluación de impacto ambiental de infraestructuras y proyectos, la apuesta por el ahorro energético y el fomento de las alternativas.

La valorización del uso de intangibles de esta naturaleza que eviten el deterioro paisajístico y de ecosistemas es uno de los retos a los que debe atender no solamente el Eje 3 sino el conjunto de las acciones comprendidas en el POI. La consideración de estos aspectos responde a las coordenadas dominantes en este Archipiélago, en las que el desarrollo sostenible es un negocio más rentable que la formulación de otro tipo de estrategias de costes más bajos.

c) *La dimensión del mercado interno canario*

El tamaño económico del mercado canario es otro de los grandes nodos en la red nuclear canaria que explican el cuadro de especializaciones productivas y los patrones de la demanda canaria. Por un lado, los reducidos tamaños de compra en un ingente número de bienes y servicios descartan acometer localmente esas producciones. Por otro lado, es muy difícil la consolidación de enclaves exportadores sin poseer materias

primas abundantes y ventajas distintivas de localización, más aún cuando existe una presencia arraigada de oferta externa que se ha favorecido del histórico librecambismo de la economía canaria.

Todo lo anterior justifica las limitaciones participativas del subsector industrial canario y su distribución tan escorada hacia las ramas de bienes no transables (construcción, agua, energía) y aquella industria agroalimentaria de productos con escaso valor, consumo muy frecuente y rápida caducidad. Junto a ello, los costes de insularidad añaden obstáculos adicionales para unas organizaciones que, en la mayoría de los casos, no operan más allá de su propia isla.

Tan sólo las actividades de servicios escapan de esta restricción de tamaño y de la competencia externa, puesto que fundamentalmente no son transables, pueden operar con pequeñas organizaciones ligeras sin desembolsar un cuantioso capital inicial, tecnológicamente son maduras y la barrera de aprendizaje es baja, son intensivas y dependen mucho del factor personal., sus productos no son almacenables y han de estar en el entorno cercano de los consumidores. (servicios personales comerciales y de actividad -transporte, financieros, profesionales-).

Los servicios públicos, por su parte, responden mayoritariamente a la lógica que se viene exponiendo. En este sentido, hay que tener en cuenta que las heterogeneidades de lugares y colectivos se yuxtaponen a la variedad que también tiene cada servicio con sus infraestructuras, instalaciones, profesionales y funcionarios, y productos. Esto hace necesario la consideración de elementos diferenciales según las zonas, los umbrales de prestación y la tipología del servicio en cuestión, dado que en todas las islas han de localizarse un determinado complejo de servicios públicos que son necesarios. A este respecto, no hay duda de que si Canarias fuese una sola isla en vez de siete, el coste de sus

prestaciones sería mucho menor, pero también el patrimonio de instalaciones y el gasto corriente y de mantenimiento.

d) *El marco institucional canario*

Dichos grandes condicionantes han necesitado desarrollar un marco institucional que contiene dos bloques instrumentales lógicos: el de las “compensaciones” a los costes de insularidad y el de los incentivos para hacer más atractivo el quehacer económico y consolidar especializaciones. Tal estructura organizativa pública trata de encontrar, en el primer bloque, partidas presupuestarias de instancias como el Estado y la UE, normas regulatorias, políticas y programas ad-hoc que sean lo más equiparables, a su manera, a lo existente en las regiones del continente. En cuanto a los incentivos, se distinguen los que recortan las presiones fiscales de los agentes, de aquellos paquetes de ayudas que auxilian a las iniciativas empresariales (artículos del REF, la ZEC, programas como Interreg, convenios-marco plurianuales de infraestructuras con el Estado, entre otros).

3.2.2. El marco estratégico de Canarias

La formulación del POI de Canarias se encuadra en el marco de una estrategia general de desarrollo de la cual parten las diferentes líneas de actuación que establece el propio programa. De esta forma, la elaboración de planes sectoriales en el ámbito específico de Canarias, sirve de punto de partida y desarrollo de las principales áreas de intervención en las cuales el Programa Operativo interviene.

En este sentido, se han recogido el conjunto de planes nacionales (Esquema 11) y regionales (Esquema 12) que están relacionados con la intervención del POI, y que a su vez actúan como mecanismos de selección de criterios. Cabe destacar que los planes que se mencionan

mantienen un estrecho vínculo con los objetivos finales del programa, estableciendo una alta correlación entre ellos y la estrategia de desarrollo de Canarias.

Esquema 11. Planes nacionales que inciden en el POI de Canarias

PLANES NACIONALES
Plan Nacional de Empleo
Plan Nacional de Residuos Urbanos (PNRU)
Plan Hidrológico Nacional
Plan Integrado de Calidad del Turismo Español, enmarcado dentro de la realización de los Planes de Infraestructuras Turísticas Insularizadas y Planes de Embellecimiento de Mejora del Paisaje Rural y Urbano

Fuente: Complemento de Programa de Canarias

Esquema 12. Planes regionales que inciden en el POI de Canarias

PLANES REGIONALES
Plan Director de Infraestructuras de Canarias (PDIC)
Plan de Desarrollo de Canarias
Plan Estratégico de Innovación de Canarias (PEINCA)
Plan Canario de I+D+I
Plan sectorial de restauración y rehabilitación de los conjuntos históricos de Canarias
Plan de Salud de la Comunidad Autónoma de Canarias
Plan de Integración Social contra la Pobreza y la Exclusión Social de Canarias
III y IV Plan de Igualdad de Oportunidades entre Mujeres y Hombres
Plan Integral de Empleo de Canarias
Plan Canarias digital
Plan de infraestructura y calidad turística
Plan Forestal de Canarias.
Plan de saneamiento, depuración y reutilización de aguas residuales de Canarias.
Plan Integral de Residuos de Canarias (PIRCAN)
Plan de Puertos de la Comunidad Autónoma de Canarias
Plan Energético de Canarias (PDCAN)
Programa sectorial de acondicionamiento y conservación de carreteras
Programa sectorial de mejora de la red viaria de Canarias
Programa de atención sociosanitaria. Área de mayores.
Plan de infraestructura y equipamiento cultural
Programa de potenciación de zonas comerciales abiertas
Programa de infraestructura sociosanitaria para personas discapacitadas
Plan de escuelas infantiles
Subprograma sectorial de infraestructura rural y agraria en materia de regadíos
Plan Director de actuaciones para el desarrollo sostenible del medio rural en las medianías de Canarias
Plan Director de actuaciones para el desarrollo de un Plan Ganadero Integral en las Islas Canarias.

Fuente :Complemento de Programa de Canarias

Asimismo, el POI de Canarias se encuadra dentro de las directrices marcadas por el Plan de Actuación Comunitario de Desarrollo Espacial. Además, el programa se muestra coherente con las orientaciones y directrices establecidas por la Comisión Europea para este periodo, recogidas en la Comunicación de la Comisión (1999/C267/02).

3.2.3. La definición de la estrategia de desarrollo

El estudio y análisis de la situación socioeconómica de Canarias, presentado anteriormente, permite el diseño de una estrategia para un programa de desarrollo eficaz que genere una mejora de la cohesión social y económica de la región.

Por ello, tanto el PDR en primer lugar, como el MCA para el periodo 2000-2006 y el propio el Programa Operativo Integrado de Canarias formulan como prioridad estratégica:

“La mejora del nivel económico, el empleo y la cohesión social del Archipiélago, favoreciendo el proceso de convergencia con las regiones más desarrolladas de la Unión Europea”

a) *Árbol de objetivos*

La consecución de un elevado grado de convergencia económica y social es la meta que el POI de Canarias afronta a través de la definición de **cinco objetivos finales**, los cuales se recogen en el Esquema 13.

Esquema 13. Objetivos Finales del POI de Canarias

Objetivos Finales del P. O. de Canarias 2000-2006
1. Mejorar la accesibilidad de Canarias respecto al exterior y la integración territorial del Archipiélago.
2. Mejorar la competitividad del tejido productivo de la región.
3. Promover la generación de empleo y la cualificación de los recursos humanos.
4. Garantizar la disponibilidad de recursos naturales básicos para el desarrollo económico y promover un uso sostenible del territorio y del medio ambiente.
5. Mejorar la cobertura y la calidad de los Servicios Públicos vinculados a las personas.

Fuente: POI de Canarias

La definición de estos objetivos es coherente con el diagnóstico, como se mostrará de forma más detenida en el próximo apartado. No obstante, cabe señalar que el propio programa realiza una serie de reflexiones sobre la adecuación de los objetivos del programa que se sintetizan en los siguientes puntos:

- La **mejora de la accesibilidad de Canarias**, tanto exterior como interior, continúa teniendo importancia a la hora de establecer un entorno socioeconómico abierto, y basado en síntoma con los procesos de globalización. Para ello, se necesita una red adecuada de infraestructuras de comunicaciones y telecomunicaciones, que permita la integración territorial de las islas y una mejora de la competitividad del tejido productivo canario.

Se ha realizado un esfuerzo en este ámbito concreto de actuaciones en los últimos años, pero sigue habiendo una deficiencia de infraestructuras que aún obstaculizan el desarrollo económico y social de la región de Canarias.

- La **mejora de la competitividad del tejido productivo** es un factor clave para la ampliación, crecimiento y competitividad de los mercados, así como para la creación de empleo. Su consecución, se

manifiesta a través de estrategias de carácter horizontal tales como el apoyo a la localización y al desarrollo empresarial, el impulso de las actividades I+D y de la innovación, y el desarrollo de la sociedad de la información, con el fin de poder afrontar la fragilidad de la estructura productiva regional.

- La **mejora de la utilización de los recursos humanos, el aumento de la formación y cualificación profesional**, son factores claves para la mejora de la competitividad económica y la reducción del desempleo.
- El **desarrollo social y económico** de Canarias, en gran medida debido a la expansión del turismo y de la construcción, produce un deterioro continuo de las islas, poniendo de manifiesto la fragilidad del medio ambiente del Archipiélago.
- El **asentamiento de actividades productivas** y el crecimiento económico se ven afectados y guardan gran relación con **la provisión de servicios públicos vinculados a mejorar la calidad de vida** de las personas. Por ello, se pretende reforzar todas las intervenciones que garanticen y fortalezcan la cohesión social del Archipiélago.

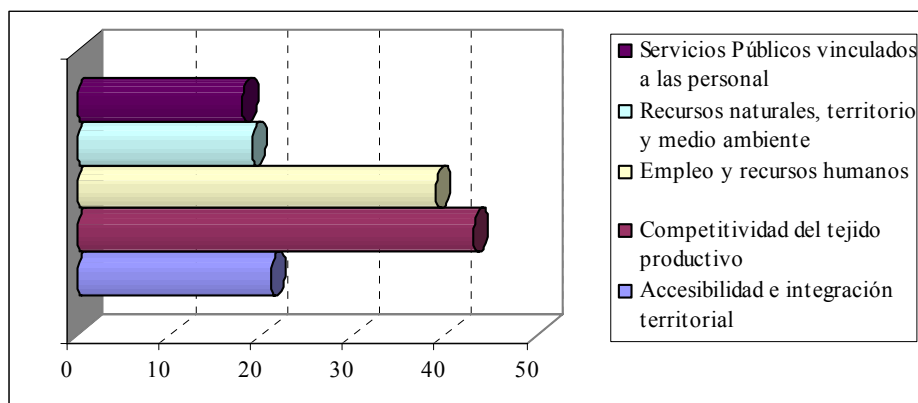
La realización y consecución de estos cinco objetivos se realizará a través de **catorce actuaciones** específicas que a su vez están compuestas por un total **de cuarenta y siete líneas de actuación** (Esquema 14).

Para poder corroborar la coherencia entre los objetivos y las actuaciones, el propio PDR realiza un análisis del grado de contribución por áreas de actuación sobre los objetivos finales del POI (Esquema 15).

Los resultados que se obtienen ponen de manifiesto que los objetivos más desarrollados por las actuaciones son: el *O.2 Competitividad del tejido productivo* y el *O.3 Empleo y recursos humanos*, por su carácter

más sinérgico. Por el contrario, es atendido en menor medida el O.5 *Servicios Públicos vinculados a las personas* con un carácter más específico (Gráfico 1).

Gráfico 1. Grado de desarrollo de los objetivos a través de las actuaciones



Fuente: Elaboración a partir del PDR de Canarias

Esquema 14. Objetivos y actuaciones

Objetivo global: Mejorar el nivel económico, el empleo y la cohesión social del archipiélago favoreciendo el proceso de convergencia con las regiones con las regiones más desarrolladas de la unión europea			
Objetivos Finales	Actuaciones	Líneas de Actuación	
1. Mejorar la accesibilidad de Canarias respecto al exterior y la integración territorial del Archipiélago	1.1 Mejorar la infraestructuras de transportes y telecomunicaciones	1.1.1 Acondicionamiento	
		1.1.2 Ampliación y mejora de la capacidad del sistema portuario	
		1.1.3 Ampliación y mejora de las instalaciones aeroportuarias	
		1.1.4 Mejora de la red y de los servicios de telecomunicaciones	
2. Mejorar la competitividad del tejido productivo de la región	2.1 Fomentar el desarrollo del tejido productivo y la localización de empresas en la región	2.1.1 Desarrollo de espacios acondicionados para la instalación de empresas y centros de servicios a las empresas	
		2.1.2 Ayudas a empresas	
		2.1.3 Promoción económica y comercial exterior	
		2.1.4 Estimulo a la cooperación empresarial	
	2.2 Impulsar las políticas de I+D e innovación	2.2.1 Fomento de un sistema eficiente de I+D e innovación regional	
		2.2.2 Refuerzo del potencial humano en innovación e investigación	
	2.3 Desarrollar la Sociedad de la información	2.3.1 Fomento del uso de las tecnologías SI en el Sector Público	
		2.3.2 Fomento del uso de las tecnologías SI en las empresas	
	2.4 Apoyar y modernizar el sector agrario	2.4.1 Mejora de las estructuras agrarias y de los sistemas de producción	
		2.4.2 Ordenación y mejora de la producción agraria	
		2.4.3 Comercialización e industrialización agraria	
		2.4.4 Infraestructuras para el desarrollo agrario	
	2.5 Apoyar y modernizar el sector pesquero	2.5.1 Reestructuración de la flota pesquera	
		2.5.2 Fomento de la actividades acuicultura	
		2.5.3 Mejora de las infraestructuras e instalaciones y protección de otros recursos pesqueros	
		2.5.4 Transformación, promoción y comercialización de productos pesqueros	
	2.6 Consolidar una actividad turística sostenible	2.6.1 Mejora de la calidad de la oferta y de las infraestructuras turísticas	
		2.6.2 Diversificación de la oferta	
		2.6.3 Consolidación de la imagen turística de Canarias y desarrollo de nuevos mercados	
		2.6.4 Conservación y rehabilitación del patrimonio histórico, artístico y cultural	
	2.7 Modernización del sector industrial	2.7.1 Apoyo a la modernización y consolidación del tejido industrial	
		2.7.2 Apoyo al desarrollo tecnológico de las empresas y a los sectores emergentes	
	2.8 Fomentar la modernización del comercio	2.8.1 Apoyo al acondicionamiento de los establecimientos y a la incorporación de las nuevas tecnologías	
		2.8.2 Acondicionamiento a los espacios de uso comercial	
	3. Promover la generación de empleo y la cualificación de los recursos humanos.	3.1 Mejorar la calidad de la educación y la formación y potenciar su adecuación a las necesidades del sistema productivo	3.1.1 Consolidar y mejora de la calidad de la oferta educativa
			3.1.2 mejorar la capacidad de la formación profesional
			3.1.3 Reforzar la formación ocupacional y continua
			3.1.4 Consolidar el sistema universitario canario
3.2 Reforzar las políticas de promoción de empleo y su estabilidad		3.2.1 Fomento del autoempleo y de la economía social	
		3.2.2 Apoyo a la estabilidad en el empleo	
3.2.3 Fomento y apoyo a las iniciativas de desarrollo social			
4. Garantizar la disponibilidad de recursos naturales básicos para el desarrollo económico y promover un uso sostenible del territorio y del medio ambiente.	4.1 Mejorar la disponibilidad de recursos básicos y el tratamiento de los residuos	4.1.1 Diversificación de la disponibilidad de recursos energéticos y mejorar su eficiencia	
		4.1.2 mejora del abastecimiento y la calidad de los recursos hídricos	
		4.1.3 Ampliación y mejora de los sistemas de recogida y tratamiento de los residuos generados	
	4.2 Promover un uso sostenible del territorio y medio ambiente	4.2.1 Medida de fomento y de apoyo para un desarrollo integral de las zonas rurales	
		4.2.2 Desarrollo sostenible y mejora de los sistemas de recogida y tratamiento de los residuos generados	
		4.2.3 protección de la biodiversidad y favorecer el uso sostenible de los espacios rurales	
		4.2.4 Protección y aprovechamiento racional del litoral y las costas	
		4.2.5 Mejora de la gestión de los recursos naturales	
5. Mejorar la cobertura y la calidad de los Servicios público vinculados a las personas	5.1 Mejora de la calidad de los colectivos y de bienestar social	5.1.1 Consolidación del sistema de Salud	
		5.1.2 Mejora de los niveles de cobertura y equipamientos de los servicios sociales	
		5.1.3 Promoción de las actuaciones dirigidas a facilitar el acceso a la rehabilitación de las viviendas	
		5.1.4 Mejora de la cobertura y calidad de los servicios públicos de justicia y seguridad	
		5.1.5 Mejora de la oferta de servicios culturales y de ocio	

Fuente: PDR de Canarias 2000-2006

Esquema 15. Matriz de actuaciones y objetivos

ACTUACIONES	Accesibilidad e integración territorial	Competitividad del tejido productivo	Empleo y recursos humanos	Recursos naturales, territorio y medio ambiente	Servicios Públicos vinculados a las personas	Suma
1.1 Mejorar las infraestructuras de transportes y telecomunicaciones	5	5	1	1	1	13
2.1 Fomentar el desarrollo del tejido productivo y la localización de empresas en la región	3	5	3	0	0	11
2.2 Impulsar las políticas de I+D e innovación	0	5	1	1	1	8
2.3 Desarrollar la Sociedad de la información	5	5	5	1	5	21
2.4 Apoyar y modernizar el sector agrario	1	5	3	1	0	10
2.5 Apoyar y modernizar el sector pesquero	1	5	3	3	0	12
2.6 Consolidar una actividad turística sostenible	0	5	3	3	0	11
2.7 Modernización del sector industrial	0	5	3	1	0	9
2.8 Fomentar la modernización del comercio	0	5	3	0	0	8
3.1 Mejorar la calidad de la educación y la formación y potenciar su adecuación a las necesidades del sistema productivo	0	5	5	1	5	16
3.2 Reforzar las políticas de promoción de empleo y su estabilidad	0	3	5	0	1	9
41.1 Mejorar la disponibilidad de recursos básicos y el tratamiento de los residuos	5	5	1	5	0	16
43.2 Promover un uso sostenible del territorio y medio ambiente	1	5	1	5	0	12
5.1 Mejora de la calidad de los colectivos y de bienestar social	5	1	1	0	5	12
Suma	26	64	38	22	18	168

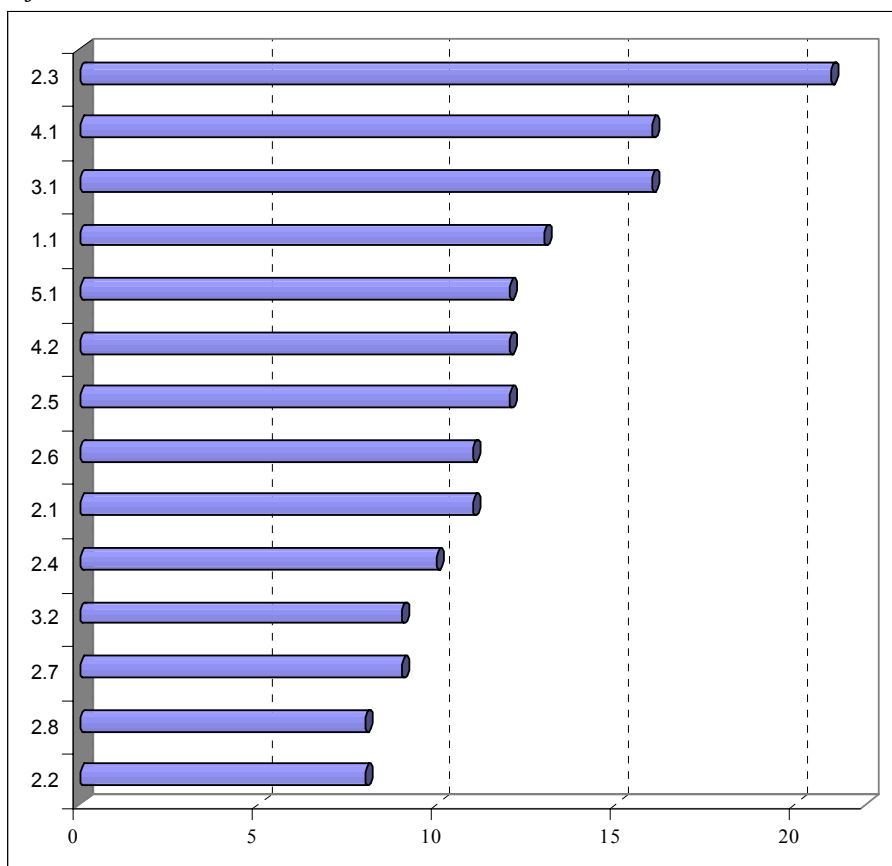
Nota: En la matriz se establecen valoraciones 0, 1, 3 y 5, según el grado de influencia de cada actuación sobre cada objetivo, para poder analizar la coherencia entre ambos

Fuente: PDR de Canarias

Por su parte, el Gráfico 2 muestra las actuaciones que afectan en un mayor grado al conjunto de objetivos. Se aprecia que la actuación 2.3 *Desarrollar la sociedad de la información* es la que influye en mayor

medida sobre el conjunto de los objetivos, junto con 41.1 *Mejorar la disponibilidad de recursos naturales básicos y el tratamiento de residuos* y 3.1 *Mejorar la calidad de la educación y la formación y potenciar su adecuación a las necesidades del tejido productivo*. En consecuencia, cabe señalar a estas actuaciones como las más relevantes, ya que su contenido afecta de forma directa al conjunto de objetivos, mejorando la situación socioeconómica de la región al intervenir sobre los problemas más importantes de Canarias.

Gráfico 2. Grado de atención prestada por las actuaciones de los objetivos

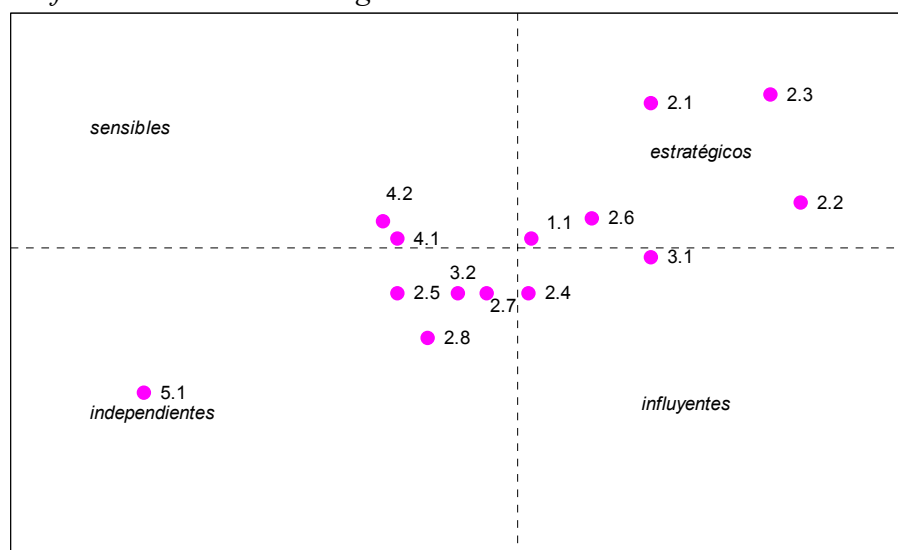


Fuente: Elaboración propia a partir del PDR de Canarias

b) *Análisis de las sinergias entre actuaciones*

Por último, el PDR completaba el análisis de la coherencia de la estrategia a través de un último ejercicio basado en el cálculo de las sinergias entre las actuaciones. Este ejercicio se ha representado gráficamente clasificando las actuaciones entre estratégicas, influyentes, sensibles e independientes (Gráfico 3).

Gráfico 3. *Análisis de sinergias de las actuaciones*⁴.



Fuente: *Elaboración propia a partir del PDR de Canarias*

La lectura de este gráfico permite señalar las siguientes conclusiones generales:

- Las actuaciones con carácter estratégico están vinculadas fundamentalmente al objetivo de “Mejorar la competitividad del tejido productivo de la región” en una elevada apuesta por la iniciativa privada para promoción del desarrollo económico y social.
- El objetivo 3 está apoyado por la elevada influencia que ejerce la “Mejora de la calidad de la educación y la formación y potenciar su

⁴ Las diferentes actuaciones aparecen en Esquema 14.

adecuación a las necesidades del sistema productivo” sobre el conjunto de la estrategia.

- Como ya se ha mencionado repetidas veces, el crecimiento económico y social no puede olvidar el concepto de “*desarrollo sostenible*” que en la vertiente ambiental está atendida por el objetivo 4 “*Garantizar la disponibilidad de recursos naturales básicos para el desarrollo económico y promover un uso sostenible del territorio y del medio ambiente*” que se muestra muy sensible en el resto de las actuaciones, lo cual viene a confirmar el carácter horizontal de dicho objetivo.
- Por último, la vertiente social del desarrollo sostenible es tratada de forma independiente por las actuaciones del objetivo 5 “*Mejorar la cobertura y la calidad de los Servicios Públicos vinculados a las personas*” ya que son intervenciones específicas para grupos sociales determinados.

c) Pertinencia de los objetivos estratégicos

Como continuación lógica a los análisis anteriores se estudia la pertinencia de la estrategia, es decir, la relación que guardan los objetivos definidos con el diagnóstico de la región.

Para ello, se muestran dos ejercicios complementarios: en primer lugar un análisis de los objetivos y de las debilidades realizado por el propio POI, y, en el próximo apartado, un nuevo ejercicio a nivel de medidas con la información disponible del Complemento de POI que completa la proporcionada por el Programa Operativo.

Los primeros resultados obtenidos del análisis de la matriz proporcionada por el POI con relación a los objetivos y debilidades, se recogen en el Esquema 16. El propio programa, para la realización de la matriz, ha

dado valoraciones según el grado de influencia de los objetivos sobre la reducción de las debilidades patentes en Canarias. La valoración utilizada para la matriz es: 0 Contribución nula, 1 Contribución mínima, 2 Contribución importante y 5 Contribución muy importante. Con todo ello, se analizó el grado de cobertura e influencia y en cualquier caso, la falta de relación entre los diferentes elementos establecidos en el programa.

Esquema 16. Matriz de objetivos y estrangulamientos

OBJETIVOS FINALES DEL P.O.	Ultraperiferia e Insularidad	Escasez de Recursos Naturales	Fragilidad Estructura Productiva	Desempleo	Cualificación Recursos Humanos	Calidad de vida y cohesión social	Suma
1. Mejorar la accesibilidad respecto al exterior y la integración territorial del Archipiélago.	5	1	5	1	0	1	13
2. Mejorar la competitividad del tejido productivo de la región.	3	0	5	3	3	1	15
3. Promover la generación de empleo y la cualificación de los recursos humanos.	1	0	5	5	5	3	19
4. Garantizar la disponibilidad de recursos naturales básicos para el desarrollo económico y promover un uso sostenible del territorio y del medio ambiente.	3	5	3	1	0	1	13
5. Mejorar la cobertura y la calidad de los Servicios Públicos vinculados a las personas.	3	0	1	1	1	5	11
Suma	15	6	19	11	9	11	

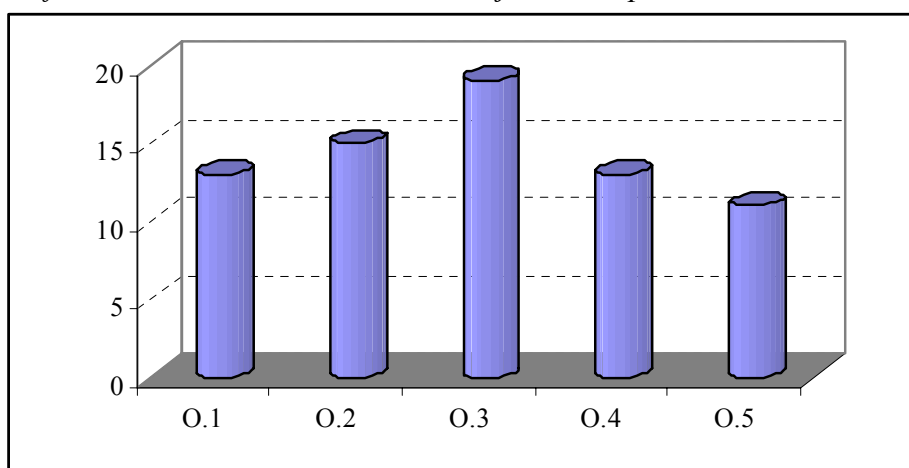
Fuente: Elaboración propia a partir del POI de Canarias

Se observa que todas las debilidades son atendidas por alguno de los objetivos del POI, si bien los objetivos finales del programa que contribuyen en mayor medida a resolver el problema de “*fragilidad productiva*” son los *Objetivos 1, 2 y 3*. También es relevante la especial incidencia de los objetivos finales del Programa con la resolución de los

problemas de “*ultraperiferia e insularidad*” y de “*insuficiencia en la calidad de vida y cohesión social*”.

Por lo tanto, los objetivos inciden previsiblemente de forma favorable en la resolución de los estrangulamientos que presenta Canarias en materia de desempleo, cualificación de los recursos humanos y, en menor magnitud, recursos naturales, por lo cual se articula un objetivo específico para solventar esta debilidad (Gráfico 4).

Gráfico 4. Grado de atención de los objetivos respecto a las debilidades



Fuente: Elaboración propia a partir del POI de Canarias

A modo de síntesis, cabe señalar que los objetivos definidos en el Programa Operativo son coherentes con los puntos débiles detectados en el diagnóstico realizado para Canarias, lo cual pone de relieve su validez y vigencia para impulsar un mayor desarrollo económico y social en el Archipiélago.

3.3. Valoración de la articulación operativa

Los epígrafes anteriores han permitido, en primer término, validar la vigencia del diagnóstico socioeconómico de Canarias, y en segundo lugar, validar la pertinencia y coherencia de la estrategia planteada a

partir principalmente de los ejercicios analíticos realizados y presentados en la evaluación previa del PDR y del POI.

No obstante, la definición de los ejes y medidas en el CPO, así como la puesta en marcha de las propias intervenciones permiten en este momento valorar también la articulación operativa del programa. Este apartado pretende evaluar el análisis realizado por el Programa Operativo Integrado de Canarias, si continua siendo valido y vigente, o por el contrario, necesita alguna modificación debido a la evolución de la situación de la región.

3.3.1. Presentación de la estrategia en los ejes y medidas del MCA

Una vez definida la estrategia, es necesario articularla en ejes y medidas propuestos en el MCA fruto de la negociación entre el Ministerio de Hacienda y la Comisión Europea.

La realización de los objetivos supone el establecimiento de un conjunto de ocho ejes con sus correspondientes medidas, que conforman la estrategia del Programa Operativo de Canarias 2000-2006.

El Esquema 17 presenta los ejes y medidas del programa en función de los ejes prioritarios del MCA para las zonas objetivo 1 de España.

Esquema 17. Ejes y Medidas

EJES DE DESARROLLO Y MEDIDAS DEL PROGRAMA OPERATIVO DE CANARIAS 2000-2006				
EJES MARCO COMUNITARIO DE APOYO	EJES DE DESARROLLO PROGRAMA OPERATIVO	MEDIDAS		
Eje 1. Mejora de la competitividad y desarrollo del tejido productivo	Eje 1. Mejora de la competitividad y desarrollo del tejido productivo	1.1 Apoyo a las empresas industriales, comerciales y de servicios		
		1.2 Mejora de la transformación y comercialización de los productos agrícolas		
		1.3 Provisión y adecuación de espacios productivos y de servicios a las empresas		
		1.5 Mejora de las condiciones de financiación de las empresas		
		1.6 Apoyo a la internacionalización y promoción exterior		
		1.7 Promoción del capital organizativo de las empresas		
		1.8 Favorecer la generación de nueva actividad que permita la creación de empleo		
		1.10 Desarrollo, promoción y servicios a las empresas turísticas		
		Eje 2. Sociedad del conocimiento (Innovación, I+D, Sociedad de la Información)	Eje 2. Sociedad del conocimiento (Innovación, I+D, Sociedad de la Información)	2.1 Apoyar la inversión en capital humano en el ámbito de la investigación, la ciencia y la tecnología y la transformación
				2.2 Proyectos de investigación, innovación y desarrollo tecnológico
2.3 Equipamiento científico y tecnológico				
2.4 Transferencia tecnológica				
2.5 Centros públicos de investigación y centros tecnológicos				
2.7 Sociedad de la información				
Eje 3 Medio ambiente, entorno natural y recursos hídricos	Eje 3 Medio ambiente, entorno natural y recursos hídricos			3.1 Abastecimiento de agua a la población y a las actividades económicas
		3.2 Mejora de la eficacia de las infraestructuras existentes y de la utilización del agua		
		3.3 Saneamiento y depuración de aguas residuales		
		3.4 Gestión integral de los residuos urbanos e industriales tratados		
		3.5 Actuaciones medioambientales en costas		
		3.6 Protección y regeneración del entorno natural		
		3.8 Regeneración de suelos y de espacios		
		3.9 Silvicultura		
		3.10 Acciones medioambientales derivadas de la conservación del paisaje y la economía agraria		
		EJE4. Desarrollo de los recursos humanos, empleabilidad e igualdad de oportunidades	Eje 41. Infraestructura educativa y refuerzo de la educación técnico-profesional	41.1 Construcción, reforma y equipamiento de centros educativos y de formación
41.12 Fomentar el acceso de todos/as a las enseñanzas de Formación Profesional y su extensión, en sus dos componentes: la Formación Profesional Base y la Formación Profesional Específica				
41.13 Desarrollar nuevas modalidades de oferta en Formación Profesional Inicial/Reglada				
41.14 Promover mecanismos de integración y mejora de la eficiencia de los subsistemas de Formación Profesional				
41.15 Proporcionar alternativas educativas enfocadas al mercado de trabajo a las personas que no superen la enseñanza obligatoria				
Eje 42. Inserción y reinserción ocupacional de los desempleados	42.6 Ofrecer a los desempleados posibilidades de inserción en el mercado laboral			
	42.7 Combatir el paro prolongado mediante acciones de reinserción laboral en los desempleados de larga duración			
	42.8 Ofrecer vías de inserción a los jóvenes			

EJES DE DESARROLLO Y MEDIDAS DEL PROGRAMA OPERATIVO DE CANARIAS 2000-2006		
EJES MARCO COMUNITARIO DE APOYO	EJES DE DESARROLLO PROGRAMA OPERATIVO	MEDIDAS
		42.9 Apoyar la reincorporación a la vida laboral de las personas ausentes del mercado de trabajo
	Eje 43. Refuerzo de la estabilidad en el empleo y adaptabilidad	43.2 Asegurar la actualización del nivel de competencias de los trabajadores
		43.3 Sostener la consolidación del empleo existente
		43.4 Fomentar los procesos de modernización de las organizaciones públicas y privadas que favorezcan la creación y la estabilidad del empleo
	Eje 44. Integración en el mercado de trabajo de personas con especiales dificultades	44.10 Apoyar la inserción de las personas discapacitadas en el mercado laboral
		44.11 Proponer oportunidades de integración a los colectivos con riesgo de exclusión del mercado de trabajo
	Eje 45. Participación de las mujeres en el mercado de trabajo	45.16 Mejorar la empleabilidad de las mujeres
		45.18 Combatir la segregación horizontal y vertical, así como la discriminación salarial y favorecer la conciliación de la vida familiar y laboral
Eje 5. Desarrollo local y urbano	Eje 5. Desarrollo local y urbano	5.1 Rehabilitación y equipamiento de zonas urbanas
		5.7 Infraestructuras turísticas y culturales
		5.8 Conservación y rehabilitación del patrimonio histórico-artístico y cultural
		5.9 Infraestructuras y equipamientos sociales y sanitarios
Eje 6. Redes de transporte y energía	Eje 6. Redes de transporte y energía	6.1 Carreteras y autovías
		6.3 Ferrocarriles
		6.4 Puertos
		6.5 Aeropuertos
		6.6 Sistemas de transportes multimodales y centros de transporte
		6.8 Redes de distribución de energía
		6.9 Energías renovables, eficacia y ahorro energético excepto las actuaciones contempladas en la medida
6.10 Ayudas a la eficacia y ahorro energético de las empresas		
Eje 7 Agricultura y desarrollo rural	Eje 7 Agricultura y desarrollo rural	7.2 Desarrollo y mejora de las infraestructuras de apoyo
		7.3 Inversiones en explotaciones agrarias
		7.5 Desarrollo endógeno de zonas rurales, relativo a las actividades agrícolas
		7.8 Prestación de servicios a las explotaciones agrarias, comercialización de productos agrarios de calidad e ingeniería final
		7.9 Desarrollo endógeno de zonas rurales ligado a actividades no agrarias
Eje 9. Asistencia técnica	Eje 9. Asistencia técnica	9.1 Asistencia técnica FEDER
		9.2 Asistencia técnica FSE
		9.3 Asistencia técnica FEOGA-O-O

Fuente: POI de Canarias

3.3.2. Valoración de la coherencia interna

La traslación de la estrategia definida en objetivos a los ejes y medidas del MCA no siempre es inmediata ni sencilla. De hecho, gran parte de los problemas relacionados con la evaluabilidad de los programas cofinanciados residen en este aspecto. En este sentido, la coherencia interna pretende evaluar en qué grado los ejes y medidas atienden a los objetivos definidos en el Programa Operativo, es decir, procura dar respuesta a las siguientes cuestiones: ¿Todos los objetivos son atendidos por los ejes y medidas? y si es así, ¿cuáles están más cubiertos? ¿qué medidas afectan más?. De esta forma se puede evaluar el grado de coherencia, llegando a un análisis más exhaustivo de la incidencia de los diferentes ejes y medidas sobre los objetivos.

Para poder realizar el análisis descrito, se construye una matriz que permite estudiar la influencia de las diferentes medidas de cada eje sobre los objetivos, lo cual se recoge en el Esquema 18.

La primera lectura que se puede realizar de este ejercicio es el grado de atención prestado por las medidas a los objetivos. Para facilitar esta lectura se ha elaborado el Gráfico 5 que permite señalar los siguientes aspectos:

- Entre las medidas que mantienen un grado de relación más elevado con los objetivos, destacan: *6.1 Carreteras y autovías*, de forma coherente con la falta de infraestructuras de transportes de las islas y su influencia sobre el ámbito económico y social, *2.7 Sociedad de la Información*, relevante para el desarrollo y crecimiento de la región, y el resto de medidas relacionadas con las redes de transportes, ferrocarril puertos y aeropuertos. Cabe destacar también las medidas: *7.5 Desarrollo endógeno de las zonas rurales* y *2.2 Proyectos de I+D*.

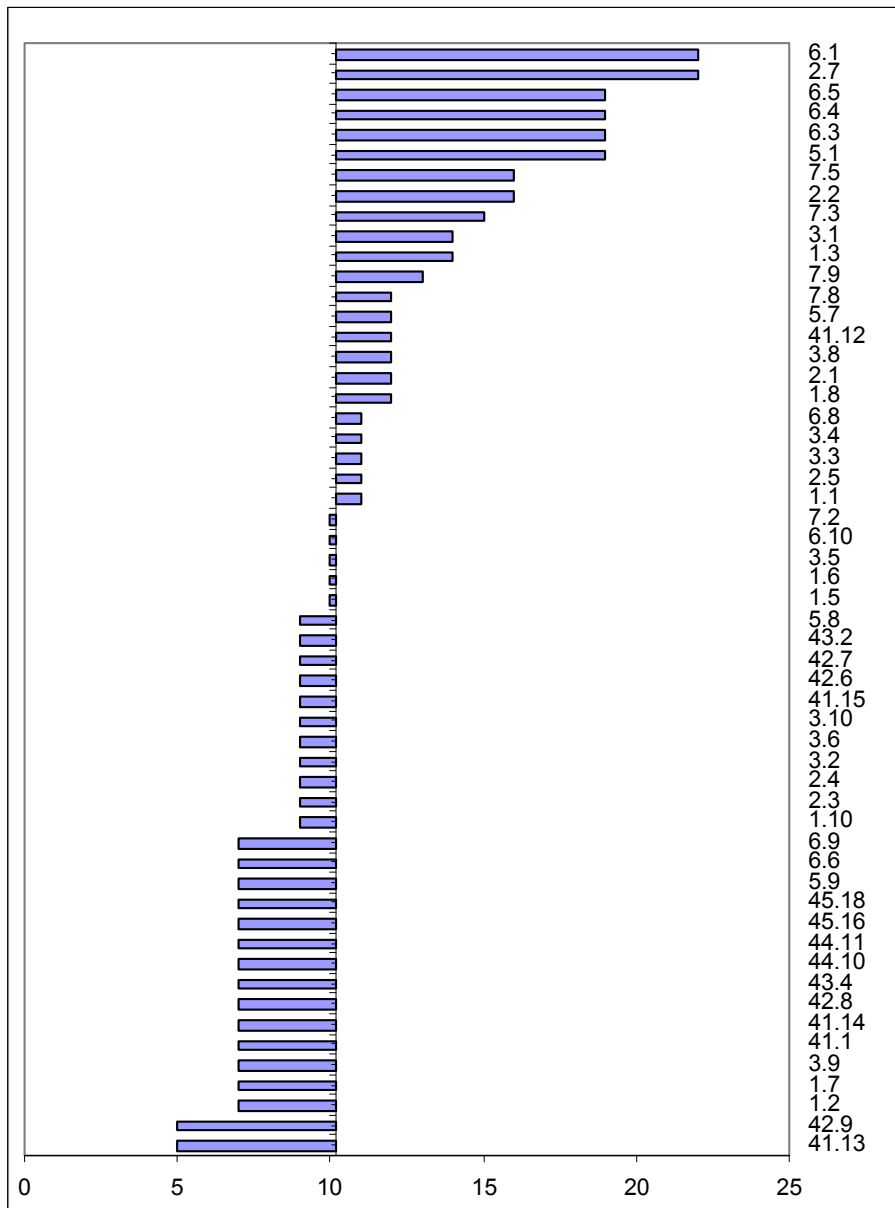
- En el extremo opuesto, con un grado de influencia por debajo de la media, destacan, las medidas: *41.1 Construcción, reforma y equipamiento de centro educativos*, *1.7 Promoción de capital organizativo de las empresas*, *3.9 Silvicultura*, y de igual forma, la mayoría de las intervenciones ligadas al *Eje 4. Desarrollo de los recursos humanos, empleabilidad e igualdad de oportunidades*. No obstante, esto no quiere decir que no afecten al conjunto de objetivos, simplemente que estas medidas están destinadas a acciones específicas, afectando positivamente al desarrollo global de la región.

Esquema 18. Matriz de medias y objetivos

	Accesibilidad e integración territorial	Competitividad del tejido productivo	Empleo y recursos humanos	Recursos naturales, territorio y medio ambiente	Servicios Públicos vinculados a las personas	Suma
1.1	2	5	2	0	2	11
1.2	2	5	0	0	0	7
1.3	2	5	2	5	0	14
1.5	0	5	5	0	0	10
1.6	5	5	0	0	0	10
1.7	0	5	2	0	0	7
1.8	2	5	5	0	0	12
1.10	2	5	2	0	0	9
2.1	2	5	5	0	0	12
2.2	2	5	2	5	2	16
2.3	2	5	2	0	0	9
2.4	2	5	2	0	0	9
2.5	2	5	2	0	2	11
2.7	5	5	5	2	5	22
3.1	2	2	0	5	5	14
3.2	2	0	0	5	2	9
3.3	2	2	0	5	2	11
3.4	2	2	0	5	2	11
3.5	5	0	0	5	0	10
3.6	2	0	2	5	0	9
3.8	5	0	0	5	2	12
3.9	2	0	0	5	0	7
3.10	2	0	2	5	0	9
41.1	0	0	5	0	2	7
41.12	0	5	5	0	2	12
41.13	0	0	5	0	0	5
41.14	0	2	5	0	0	7
41.15	0	2	5	0	2	9
42.6	0	2	5	0	2	9
42.7	0	2	5	0	2	9
42.8	0	2	5	0	0	7
42.9	0	0	5	0	0	5
43.2	0	2	5	0	2	9
43.4	0	0	5	0	2	7
44.10	0	0	5	0	2	7
44.11	0	0	5	0	2	7
45.16	0	0	5	0	2	7
45.18	0	0	5	0	2	7
5.1	5	2	2	5	5	19
5.7	5	5	2	0	0	12
5.8	2	0	0	5	2	9
5.9	2	0	0	0	5	7
6.1	5	2	5	5	5	22
6.3	5	2	2	5	5	19
6.4	5	2	2	5	5	19
6.5	5	2	2	5	5	19
6.6	2	5	0	0	0	7
6.8	2	5	0	2	2	11
6.9	0	2	0	5	0	7
6.10	0	5	0	5	0	10
7.2	5	5	0	0	0	10
7.3	5	5	0	5	0	15
7.5	5	2	2	5	2	16
7.8	5	5	0	2	0	12
7.9	5	2	2	2	2	13
Suma	117	144	134	113	84	672

Fuente: Elaboración a partir del POI de Canarias

Gráfico 5. Grado de atención prestado por las medidas a los objetivos estratégicos



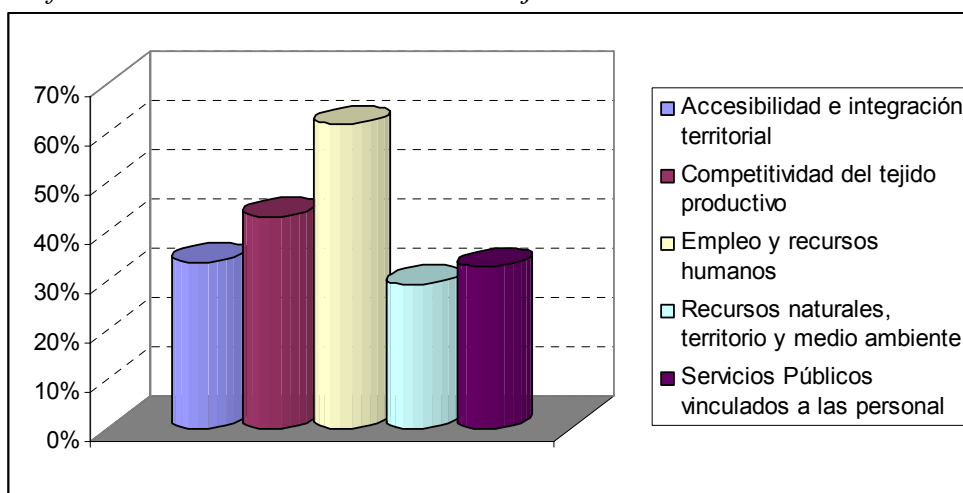
Nota: Se calcula una media para clasificar las medidas que se encuentran por encima o por debajo de la media ponderada

Fuente: Elaboración propia a partir del POI de Canarias

La segunda lectura permite analizar el impacto de las medidas sobre los objetivos (Gráfico 6). Los resultados obtenidos ponen de relieve que las medidas atienden todos y cada uno de los objetivos finales del PO, y en especial a los objetivos 3 y 2, *Empleo y recursos humanos* y

Competitividad del tejido productivo y en un grado menor los objetivos: Accesibilidad e integración territorial, Servicios Públicos vinculados al personal y Recursos naturales, territorio y medio ambiente.

Gráfico 6. Grado de desarrollo de los objetivos a través de las medidas



Fuente: Elaboración propia a partir del POI de Canarias

En resumen, todos los objetivos están afectados por los ejes; no obstante, algunos de ellos, debido a su carácter específico, sólo se ven influidos por medidas concretas, corroborando la coherencia y complementariedad establecida en el POI.

3.3.3. Pertinencia de la Medidas

Los resultados obtenidos sobre la coherencia interna avalan la pertinencia de las medidas. No obstante, con el ánimo de conocer en detalle la influencia de las diferentes medidas de cada eje sobre las debilidades diagnosticadas, se ha realizado en un nuevo ejercicio recogido en la matriz del Esquema 19, en la cual se han establecido valoraciones para establecer el nivel de cobertura de las medidas sobre las debilidades más preocupantes de la región.

Esquema 19. Matriz de medias y debilidades

	Ultrapерiferia e Insularidad	Escasez de Recursos Naturales	Fragilidad Estructura Productiva	Desempleo	Cualificación Recursos Humanos	Calidad de vida y cohesión social	Suma
1.1	2	0	5	5	0	2	14
1.2	2	2	5	5	0	2	16
1.3	0	0	5	0	0	0	5
1.5	0	0	5	0	0	0	5
1.6	5	0	5	2	0	2	14
1.7	0	0	5	0	0	0	5
1.8	0	0	5	5	5	2	17
1.10	5	0	2	2	0	5	14
2.1	0	0	5	5	5	0	15
2.2	0	0	5	0	5	0	10
2.3	0	0	5	0	5	0	10
2.4	0	0	5	0	2	0	7
2.5	0	0	5	0	5	2	12
2.7	5	2	5	5	5	5	27
3.1	0	5	2	0	0	0	7
3.2	2	5	2	0	0	0	9
3.3	0	5	0	0	0	0	5
3.4	0	5	5	0	0	0	10
3.5	5	5	0	0	0	0	10
3.6	0	5	0	0	0	2	7
3.8	5	5	2	0	2	0	14
3.9	0	5	0	0	0	0	5
3.10	0	5	0	0	0	0	5
41.1	0	0	0	5	5	2	12
41.12	0	0	2	5	5	2	14
41.13	0	0	2	5	5	0	12
41.14	0	0	2	5	5	0	12
41.15	0	0	2	5	5	0	12
42.6	0	0	0	5	5	2	12
42.7	0	0	0	5	5	2	12
42.8	0	0	0	5	5	0	10
42.9	0	0	0	5	5	0	10
43.2	0	0	0	2	5	0	7
43.4	0	0	2	5	5	0	12
44.10	0	0	0	2	5	1	8
44.11	0	0	0	2	5	1	8
45.16	0	0	0	5	5	2	12
45.18	0	0	0	2	5	5	12
5.1	2	0	0	2	0	5	9
5.7	2	0	0	2	0	2	6
5.8	0	5	0	0	2	2	9
5.9	0	0	0	0	0	5	5
6.1	5	2	5	0	0	5	17
6.3	5	2	5	0	0	5	17
6.4	5	2	5	0	0	5	17
6.5	5	2	5	0	0	5	17
6.6	5	0	5	0	0	0	10
6.8	2	5	2	0	0	2	11
6.9	0	5	2	0	0	2	9
6.10	0	5	2	0	0	5	12
7.2	2	5	0	0	0	0	7
7.3	0	5	0	2	0	2	9
7.5	5	5	0	2	0	2	14
7.8	0	5	0	2	0	0	7
7.9	0	5	0	2	0	2	9
Suma	69	102	119	104	111	88	593

Fuente: Elaboración a partir del POI de Canarias

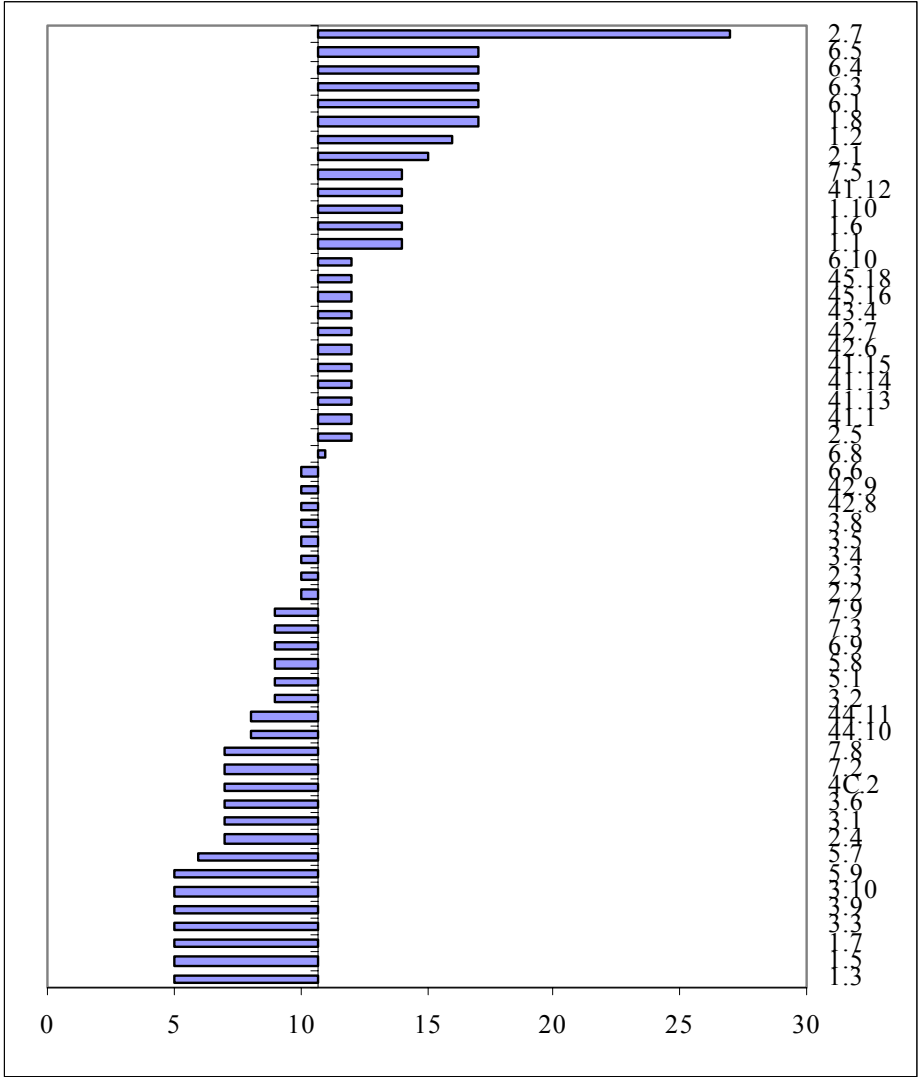
Esta matriz permite analizar si las medidas logran atender a las debilidades, y por consiguiente, qué debilidades son mitigadas en un mayor grado. Para ello se realiza el Gráfico 7, en el cual aparece el grado

de influencia de las medidas sobre el conjunto de debilidades, ordenadas en función de la media.

- Las medidas que actúan en un mayor grado sobre el conjunto de debilidades son la *2.7 Sociedad de la Información* como la que más ayuda a la resolución de las debilidades, debido a su alta importancia para el desarrollo industrial, económico y social. De igual forma, las medidas; *6.1, 6.3, 6.4 y 6.5*, referidas a redes de transporte, ayudan a mejorar la comunicación dentro del Archipiélago, destacando que este conjunto de medidas aparece presente en el resto de análisis como las más importantes, pudiéndose confirmar la coherencia de estas medidas con las debilidades y objetivos de la Comunidad Autónoma de Canarias.
- En cuanto a las medidas menos influyentes sobresalen la *1.3, 1.5, y 1.7* vinculadas a la provisión de espacios, la mejora de financiación y la promoción de capital para las empresas, respectivamente, las cuales afectan particularmente al tejido productivo y no al resto de debilidades directamente, al igual que determinadas medidas del *Eje 3* y del *Eje 7*. que afectan muy concretamente a acciones de medio ambiente y desarrollo rural.
- Respecto a las debilidades, las más mitigadas por las medidas son: “*Cualificación de los recursos humanos*”, el “*Desempleo y la Fragilidad de la estructura productiva*”, aunque conviene destacar que los recursos humanos son atendidos por un mayor número de medidas. La debilidad “*Ultraperiferia e insularidad*” es la afectada por menos medidas, debido a que se establecen medidas específicas para reducir el problema de accesibilidad de Canarias (Gráfico 8).

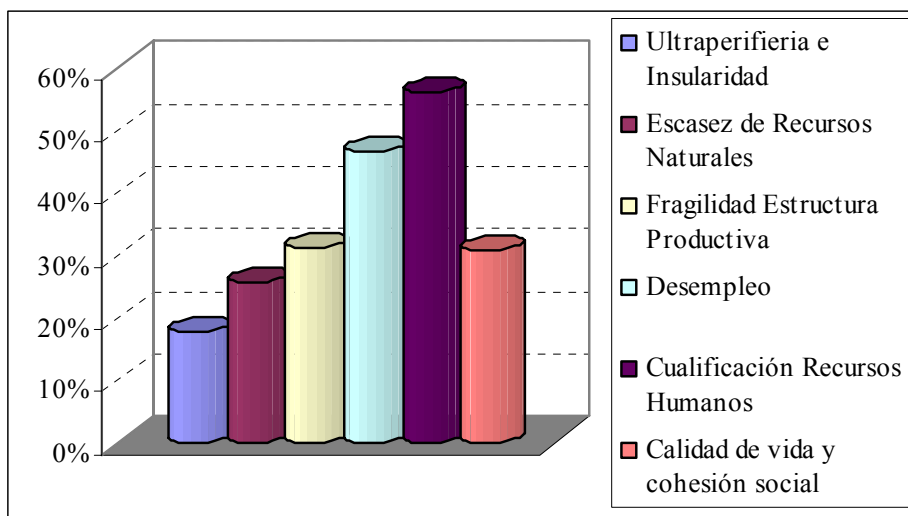
En resumen, todas las medidas tienen como finalidad resolver alguna debilidad, y todas las debilidades están cubiertas a través de la implantación de las medidas del POI.

Gráfico 7. Grado de influencia de las medidas sobre el conjunto de debilidades



Fuente: Elaboración propia a partir del POI de Canarias

Gráfico 8. Grado de desarrollo de las debilidades a través de las medidas



Fuente: Elaboración propia a partir del POI de Canarias

3.3.4. Las sinergias entre las medidas del POI

Por último, para completar y evaluar la coherencia del propio Programa Operativo, se presenta una matriz de medidas analizando las relaciones de sinergias que se producen entre los distintos componentes que las forman. De este modo se procede a un análisis más exhaustivo ya que el propio POI sólo lo realiza a través de los ejes.

El análisis de sinergias permite evaluar la capacidad que tienen cada uno de los componentes para interactuar sobre los demás y contribuir conjuntamente a los objetivos finales del Programa, en un doble sentido: favorecer y reforzar la consecución de otros objetivos, y absorber los efectos provenientes de otras medidas que facilitan la consecución de los objetivos que se persiguen con las mismas.

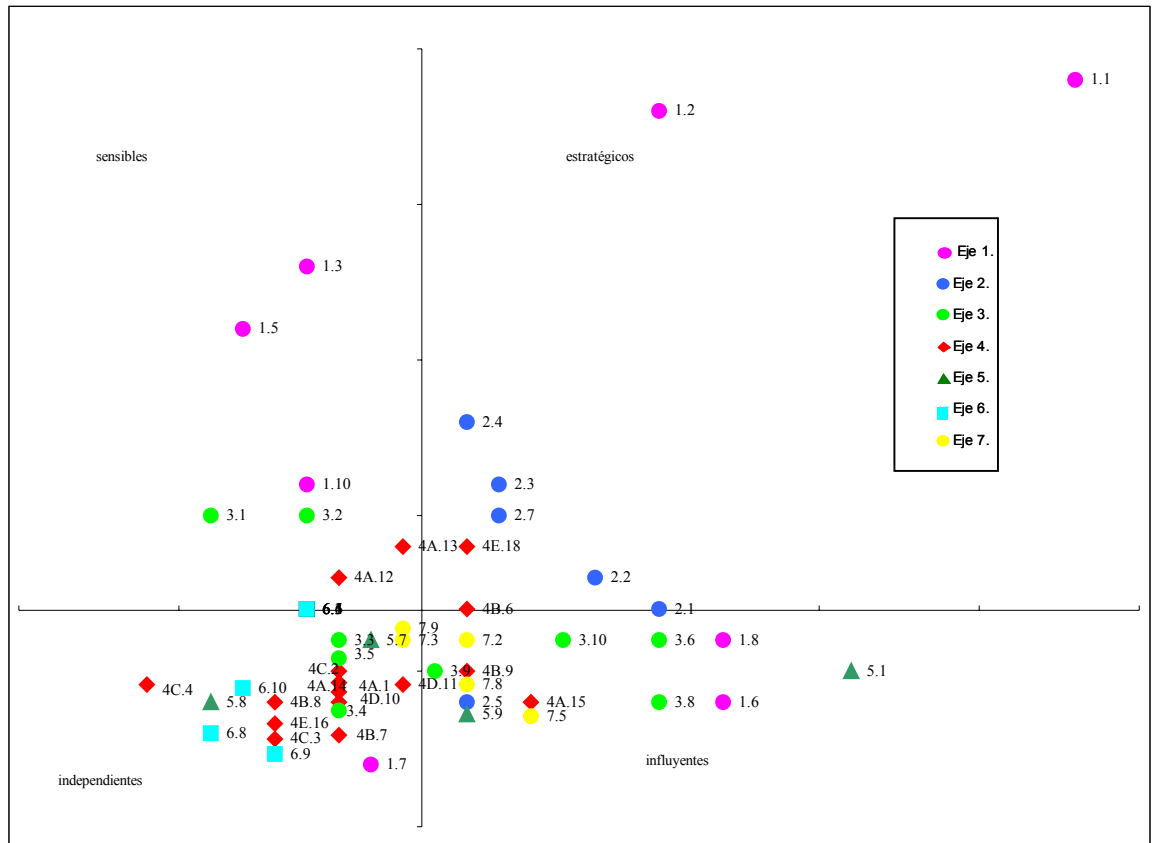
En este sentido, se construye una matriz de medidas por medidas, que está representada en el Gráfico 9, clasificando a las medidas en estratégicas, influyentes, sensibles e independientes.

- Entre las medidas **estratégicas** destacan las medidas: *1.1* y *1.2* relacionadas con la mejora de empresas industriales y comerciales y el proceso de transformación y comercialización. En este grupo se sitúan también la mayoría de las medidas del *Eje 2. Sociedad del conocimiento*, y la medida *42.18 Combatir la segregación horizontal-vertical y la discriminación social*.
- Dentro del grupo de medidas **influyentes** destacan en un primer plano las medidas: *5.1 Rehabilitación y equipamiento de zonas urbanas*, *1.6*, *1.8* referidas a la internacionalización y creación de nueva actividad y las medidas *3.8* y *3.6 Regeneración de suelos y espacios* y *Protección y regeneración del entorno natural* respectivamente. En un segundo nivel están las medidas *3.10 Acciones para la conservación del paisaje*, *41.15 Proporción de alternativas educativas enfocadas al mercado de trabajo*.
- El carácter de sensibilidad al conjunto de la estrategia está presente en las medidas: *1.3 Provisión y adecuación de espacios productivos y de servicios a empresas* y *1.5 Mejora de condiciones de financiación de las empresas de forma más destacada* y en menor grado las medidas: *1.10 Desarrollo y promoción de las empresas*, *3.1* y *3.2* referidas al abastecimiento y mejora de infraestructuras del agua y la *41.12 Fomentar el acceso a la enseñanza de formación*.
- Como medidas **independientes** destacan: la mayoría de las medidas del *Eje 4*, las medidas *6.8*, *6.10* y *6.9* referidas a las redes, ayudas y ahorro de energía y la medida *5.8 conservación y rehabilitación del patrimonio histórico-artístico*.

En definitiva, se observa que el Programa Operativo muestra un elevado grado de integración, al generarse unas sinergias relevantes entre los ejes que lo componen y las estrategias, por lo que hace prever una relación

estrecha con los objetivos que se pretenden alcanzar durante el periodo 2000-2006.

Gráfico 9. Sinergias entre medidas



Fuente: Elaboración propia a partir del POI de Canarias