

*Una manera de hacer Europa*



# BUENAS PRÁCTICAS

## Actuaciones Cofinanciadas

ESPACIO ALZHEIMER ANDALUCÍA  
Servicio Andaluz de Salud

**Programa Operativo  
de Andalucía**

Año 2020

**Fondo Europeo de Desarrollo Regional**



# ESPACIO ALZHEIMER ANDALUCÍA

La web [www.alzheimerandalucia.es](http://www.alzheimerandalucia.es) es una página dirigida a ciudadanos y familiares que tiene como objetivo informar, asesorar, difundir y sensibilizar sobre la enfermedad de Alzheimer, así como acompañarlos desde el comienzo hasta la etapa final de la enfermedad, destacando de manera especial el rol de las Asociaciones de Familiares. Del mismo modo, esta web se convierte en una herramienta para familiares y cuidadores ya que podrán resolver sus dudas de manera rápida y sencilla.

Además de otras funcionalidades, la web tiene acceso 24 horas todos los días del año a Salud Responde para realizar preguntas relacionadas con la atención a un familiar o algún proceso que requiera de una atención en el ámbito de las urgencias médicas. A través de Salud Responde, y en caso necesario, se derivaría la consulta a los Centros de Coordinación de Urgencias y Emergencias Sanitarias 061. Los profesionales de Salud Responde han recibido formación específica sobre la enfermedad de Alzheimer.

En Andalucía el total de personas con EA supera los 22.600 (pacientes y familiares) y dado el envejecimiento progresivo de la población se estima que la tasa de dependencia se elevará en los próximos años. El porcentaje de personas de 65 o más años ha ido aumentando en los últimos años y seguirá aumentando y, especialmente el porcentaje de población mayor de 80 años se prevé que sea incluso mayor.

El proyecto Espacio Alzheimer ha recibido una subvención total de 406.000 euros cofinanciados en un 80% por el Fondo Europeo de Desarrollo Regional (FEDER). Con este proyecto se pretende promover las soluciones de las TIC, para responder al desafío del envejecimiento activo y saludable, y los servicios y aplicaciones de salud electrónica para alcanzar un total de 3.570.000 descargas de apps del Sistema Sanitario Público de Andalucía en 2023, frente a las 2.028.798 alcanzadas en 2018.



Se considera una Buena Práctica de Proyecto ya que cumple con los siguientes criterios:

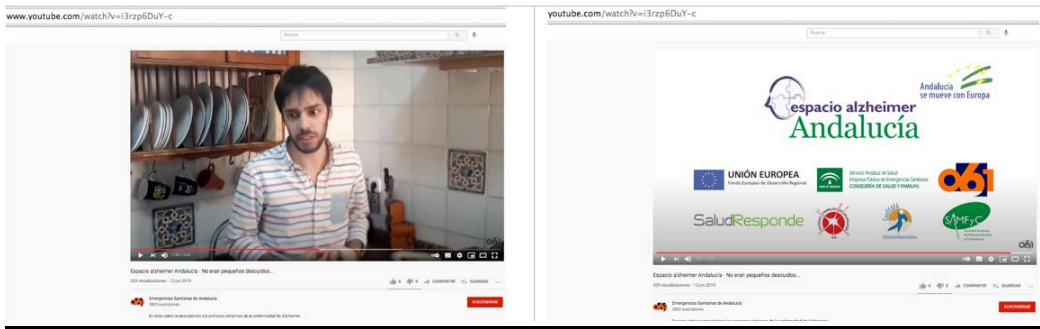
## **1. Ha sido convenientemente difundido el papel del FEDER entre los beneficiarios/as, beneficiarios/as potenciales y el público en general:**

El Servicio Andaluz de Salud difundió en su portal web, el cual está incluido en el portal web único de la Autoridad de Gestión, la noticia del lanzamiento de esta web, mencionando la contribución del FEDER, y alcanzando más a más de 13.000 personas:

<https://www.juntadeandalucia.es/servicioandaluzdesalud/todas-noticia/salud-presenta-la-web-espacio-alzheimer-andalucia-donde-los-ciudadanos-podran-elegir-sus>



Por su parte, la Empresa Pública de Emergencias Sanitarias ha realizado diversas actuaciones de difusión. En primer lugar, a través de su canal en YouTube de “Emergencias Sanitarias 061”, publicó un video en que se describen los primeros síntomas de la enfermedad y menciona la participación del FEDER, con 342 visualizaciones: <https://www.youtube.com/watch?v=i3rzp6DuY-c>



En segundo lugar, se emitió una nota de prensa con una gran repercusión en la ciudadanía a través de diversos portales y canales de información. A continuación aportamos algunos enlaces a ciertas publicaciones e imágenes:

<https://www.lavanguardia.com/local/sevilla/20190920/47498560534/salud-presenta-la-web-espacio-alzheimer-andalucia-donde-los-ciudadanos-podran-elegir-sus-preferencias-de-vida.html>

<http://www.epes.es/?sala-de-prensa=salud-presenta-la-web-espacio-alzheimer-andalucia-donde-los-ciudadanos-podran-elegir-sus-preferencias-de-vida>



**EMPRESA PÚBLICA DE EMERGENCIAS SANITARIAS**  
Consejería de Salud y Familias

INSTITUCIONAL CIUDADANÍA SERVICIOS PROFESIONALES

SALUD PRESENTA LA WEB 'ESPACIO ALZHEIMER ANDALUCÍA'



**Salud presenta la web 'Espacio Alzheimer Andalucía' donde los ciudadanos podrán elegir sus 'Preferencias de vida'**

Mañana 21 de septiembre es el Día Mundial del Alzheimer

General, Noticias  
20 septiembre, 2019

Incorporar las expectativas, percepciones, valores y preferencias de la persona enferma es uno de los objetivos de la web [www.alzheimerandalucia.es](http://www.alzheimerandalucia.es), una página dirigida a familiares y ciudadanos, que tiene como objetivo informar, asesorar, difundir y sensibilizar sobre la enfermedad de Alzheimer, así como acompañarlos desde el comienzo hasta la etapa final de la enfermedad, destacando de manera especial el rol que podrán resolver sus dudas de manera "ágil y sencilla".

Se pone al alcance de cualquier ciudadano que visite la web la posibilidad de cumplimentar un cuestionario, imprimirlo y entregarlo a la persona que decide por el fin de expresar cómo le gustaría ser tratado si no pudiese decidir en el futuro desde un punto de vista cognitivo", según ha detallado la viceconsejera de Salud y Familias,

trabajo del proyecto, en colaboración con la Facultad de Psicología de la Universidad de Sevilla y en él se recogen diversas esferas de la vida para que se convierta en un manifiesto de gustos y deseos. Así, la viceconsejera ha afirmado que "nuestras **Preferencias de Vida** tienen que ver con las comidas que nos gustan, la música preferida o la que nada nos gusta, los hábitos de vida, actividades de ocio, películas que nos traen buenos recuerdos y otras que asociamos a momentos tristes, personas que queremos y otras con las que no queremos relacionarnos. El objetivo de este cuestionario es sensibilizar y difundir, acercándonos con rigurosidad y metodología a algo tan intangible y a la vez tan determinante, para nuestras vidas, como son nuestros deseos".

Además de otras funcionalidades, la web tiene acceso 24 horas todos los días del año a Salud Responde para realizar preguntas relacionadas con la atención a un familiar o algún proceso que requiera de una atención en el ámbito de las urgencias médicas. A través de Salud Responde y en caso necesario se derivaría la consulta a los Centros de Coordinación de Urgencias y Emergencias Sanitarias 061. Los profesionales de Salud Responde han recibido formación específica sobre la enfermedad de Alzheimer. Del mismo modo, a través del apartado Consultarnos se puede acceder a una dirección de email para realizar preguntas relacionadas con la atención a familiares.

Las asociaciones son visibles en un apartado en el que aparecen todas las que en la actualidad prestan servicios en Andalucía, áreas rurales y urbanas, incluyendo sus cartenas de servicios, sus niveles de atención, el perfil de los profesionales y los datos de contacto.

Este proyecto, financiado con Fondos Europeos de Desarrollo Regional (FEDER), ha sido diseñado y puesto en marcha por la Empresa Pública de Emergencias Sanitarias y en él participan también la Consejería de Salud y Familias, el Servicio Andalúz de Salud, la Confederación Andaluza de Asociaciones de Familiares de Pacientes con Enfermedad de Alzheimer, la Sociedad Andaluza de Neurología, la Sociedad Andaluza de Medicina Familiar y Comunitaria y la Facultad de Psicología de la Universidad de Sevilla.

**Lineas estratégicas del Plan de Alzheimer y otras demencias**

Actualmente, en los centros sanitarios del sistema sanitario público andaluz y centros de investigación asociados hay diez grupos de trabajo que desarrollan algún tipo de investigación en Alzheimer, compuestos por más de 100 profesionales, que se localizan en Málaga, Sevilla y Granada. Las líneas de trabajo de estos grupos se centran en diversas temáticas como son: prevenir y recuperar la pérdida de memoria, determinar el impacto de la obesidad como factor de riesgo para el desarrollo de la enfermedad, búsqueda de nuevas dianas terapéuticas, identificación de genes que contribuyen al desarrollo de diferentes enfermedades neurológicas y mentales, entre ellas el Alzheimer.

<https://www.europapress.es/andalucia/sevilla/noticia-salud-presenta-web-espacio-alzheimer-andalucia-donde-ciudadanos-podran-elegir-preferencias-vida-20190920134049.html>



**Salud presenta la web 'Espacio Alzheimer Andalucía', donde los ciudadanos podrán elegir sus 'Preferencias de vida'**



La Consejería de Salud y Familias presenta la web [www.alzheimerandalucia.es](http://www.alzheimerandalucia.es), una página dirigida a familiares y ciudadanos que tiene como objetivo informar, asesorar, difundir y sensibilizar sobre la enfermedad de Alzheimer, así como acompañarlos desde el comienzo hasta la etapa final de la enfermedad, destacando de manera especial el rol de las asociaciones de familiares, y que incluye el espacio **Preferencias de Vida**, donde se recogen diversas esferas de la vida para que se convierta en un manifiesto de gustos y deseos.

Incorporar las expectativas, percepciones, valores y preferencias de la persona enferma figura también entre los objetivos de esta web, que, según ha detallado la Consejería en una nota, se convierte en una herramienta para familiares y ciudadanos, ya que podrán resolver sus dudas de manera "ágil y sencilla".

Se pone al alcance de cualquier ciudadano que visite la web la posibilidad de cumplimentar un cuestionario, imprimirlo y entregarlo a la persona que decide por el fin de expresar cómo le gustaría ser tratado si no pudiese decidir en el futuro desde un punto de vista cognitivo", según ha detallado la viceconsejera de Salud y Familias,



Así, la viceconsejera ha afirmado que "nuestras **Preferencias de Vida** tienen que ver con las comidas que nos gustan, la música preferida o la que nada nos gusta, los hábitos de vida, actividades de ocio, películas que nos traen buenos recuerdos y otras que asociamos a momentos tristes, personas que queremos y otras con las que no queremos relacionarnos".

"El objetivo de este cuestionario es sensibilizar y difundir, acercándonos con rigurosidad y metodología a algo tan intangible, y a la vez tan determinante para nuestras vidas, como son nuestros deseos", según ha abundado García.

Además de otras funcionalidades, la web tiene acceso 24 horas todos los días del año a Salud Responde para realizar preguntas relacionadas con la atención a un familiar o algún proceso que requiera de una atención en el ámbito de las urgencias médicas.

A través de Salud Responde, y en caso necesario, se derivaría la consulta a los Centros de Coordinación de Urgencias y Emergencias Sanitarias 061. Los profesionales de Salud Responde han recibido formación específica sobre la enfermedad de Alzheimer.

Del mismo modo, a través del apartado 'Consultarnos' se puede acceder a una dirección de correo electrónico para realizar preguntas relacionadas con la atención a familiares.

Las asociaciones son visibles en un apartado en el que aparecen todas las que en la actualidad prestan servicios en Andalucía, áreas rurales y urbanas, incluyendo sus cartenas de servicios, sus niveles de atención, el perfil de los profesionales y los datos de contacto.

Este proyecto, financiado con Fondos Europeos de Desarrollo Regional (Feder), ha sido diseñado y puesto en marcha por la Empresa Pública de Emergencias Sanitarias, **en el que participan también la Consejería de Salud y Familias, el Servicio Andalúz de Salud, la Confederación Andaluza de Asociaciones de Familiares de Pacientes con Enfermedad de Alzheimer, la Sociedad Andaluza de Neurología, la Sociedad Andaluza de Medicina Familiar y Comunitaria y la Facultad de Psicología de la Universidad de Sevilla.**

**LINEAS ESTRATÉGICAS DEL PLAN DE ALZHEIMER Y OTRAS DEMENCIAS**

Actualmente, en los centros sanitarios del sistema sanitario público andaluz y centros de investigación asociados hay diez grupos de trabajo que desarrollan algún tipo de investigación en Alzheimer, compuestos por más de 100 profesionales, que se localizan en Málaga, Sevilla y Granada.

<https://juntadeandalucia.es/organismos/saludyfamilias/actualidad/noticias/detalle/220728.html>

Por último, y en tercer lugar, la Empresa Pública de Emergencias Sanitarias ha diseñado unos carteles y unos dípticos informativos cuya distribución quedó suspendida por la pandemia COVID-19 pero que serán colocados y repartidos tan pronto sea posible.



Por su parte, la Dirección General de Fondos Europeos ha difundido el espacio Alzheimer a través de una campaña regional en radio con emisiones en importantes cadenas con gran audiencia. En Canal Sur radio se emitió el día 17 de septiembre del 2020 (programa “Por tu Salud”, con una audiencia de 60.000 oyentes) y en Onda Cero el día 22 de septiembre del 2020.

[http://www.fondoseuropeosandalucia.es/radio/alzheimer\\_CS.mp3](http://www.fondoseuropeosandalucia.es/radio/alzheimer_CS.mp3)

[http://www.fondoseuropeosandalucia.es/radio/alzheimer\\_ondacero.mp3](http://www.fondoseuropeosandalucia.es/radio/alzheimer_ondacero.mp3)

## **2. La actuación incorpora elementos innovadores:**

La página web incorpora como elementos innovadores la posibilidad de que la ciudadanía que padece esta enfermedad pueda definir sus “Preferencias de Vida”, realizar consultas a expertos sobre atención y cuidados y compartir experiencias a través de una Galería de Arte, Microrrelatos y Vídeos.

En *Preferencias de Vida* se plantea la posibilidad de que cualquier ciudadano, de forma consciente y voluntaria, cumplimente un cuestionario que recoge muchas esferas de nuestras vidas. Este documento se convierte en una especie de manifiesto de sus gustos y deseos. La disminución, la pérdida progresiva de funciones cognitivas no implica que otros decidan por ellos en temas cotidianos que afectan a sus vidas. No se plantea como un registro administrativo, pero tiene toda la formalidad de algo que se hace de manera consciente y voluntaria y se entrega a quién decidan los pacientes, porque la WEB no guarda, no registra.

En *Consúltanos* se ofrece la posibilidad de que puedan enviar, vía email, cualquier duda relacionada con la atención y cuidados. De esta manera los familiares y cuidadores pueden obtener respuestas personalizadas a los casos que planteen.

En *Galería de Arte* se da visibilidad a fotos, cuadros, trabajos artísticos, realizados por pacientes en las asociaciones de familiares, y se invita a familiares a que envíen dichos trabajos. En *Microrrelatos* se invita a familiares y cuidadores a que envíen escritos para sensibilizar y concienciar sobre la enfermedad de Alzheimer.

Los *Videos* se han realizado con el objetivo de recoger tres momentos claves: el inicio de la enfermedad, la asistencia del paciente a las Asociaciones de Familiares y el trabajo específico en estimulación cognitiva, y por último los cuidados en la fase final de la enfermedad.

## **3. Adecuación de los resultados obtenidos a los objetivos establecidos:**

Entre los objetivos del proyecto destaca la información, el asesoramiento y la comunicación a familiares y cuidadores, así como difundir, concienciar, y sensibilizar a la ciudadanía en general sobre la enfermedad de Alzheimer. Y con esta plataforma web, entendemos que se alcanzan todos los objetivos antes citados mediante los contenidos que alberga esta página web como información a fondo de la enfermedad, un chat con expertos, apartado de ¿sabías qué? Para resolución de dudas en muchos ámbitos de la enfermedad como síntomas, tratamientos, diagnósticos, recursos legales y sanitarios, asociaciones, complicaciones médicas, etc.

#### **4. Contribución a la resolución de un problema o debilidad regional:**

La WEB del Proyecto permite que cualquier ciudadano en el punto geográfico que se encuentre, urbano o rural, puede acceder a información sobre Alzheimer así como a contactar y solicitar consejos a profesionales especializados en el área de cuidados, considerado uno de los principales problemas en la fase inicial de esta enfermedad cuando se desconoce dónde o a quién acudir.

#### **5. Tiene un alto grado de cobertura sobre la población a la que va dirigida:**

La Confederación Andaluza de Federaciones de Familiares de Enfermos de Alzheimer (CONFEAFA), con presencia en toda Andalucía a través de más de 116 Asociaciones de Familiares, ha participado desde el inicio del proyecto. Desde esta institución se ha difundido y dado a conocer a sus socios, es decir, a familiares de pacientes con Alzheimer. Sólo con esta actividad se ha llegado a más de 80.000 ciudadanos.

También, a través de una campaña específica centrada en la iniciativa “APP Servicio de Envejecimiento Saludable” de la Consejería de Salud y Familias, la WEB de alzhéimer llegó a más de 13.000 personas.

#### **6. Se han tenido en cuenta los criterios horizontales de igualdad de oportunidades y no discriminación, la sostenibilidad ambiental y/o la responsabilidad social:**

El grupo de trabajo ha sido creado y liderado por la Empresa Pública de Emergencias Sanitarias (EPES), como institución que lo propone y gestiona. En este grupo de trabajo han participado profesionales, tanto hombres como mujeres respetando la paridad de género, de la propia EPES, de la Consejería de Salud, del Servicio Andaluz de Salud a través del Plan Integral de Cuidados Paliativos, de la Sociedad Andaluza de Neurología, de la Sociedad Andaluza de Medicina Familiar y Comunitaria, y de la Facultad de Psicología de la Universidad de Sevilla. En la actualidad se han incorporado profesionales de la Escuela Andaluza de Salud Pública para el diseño de un Estudio Clínico. Y destacar la colaboración de un profesional de los medios de comunicación con objeto de revisar la adecuación de los mensajes difundidos a través de los distintos apartados de la WEB respetando el criterio de igualdad de oportunidades y no discriminación.

#### **7. Sinergias con otras políticas o instrumentos de intervención pública:**

El bienestar de la ciudadanía en su conjunto constituye, sin duda, uno de los valores que la comunidad andaluza procura y prioriza a través de sus políticas sociales. Así, en esta búsqueda de la calidad de vida de los distintos sectores poblacionales, y entre las medidas establecidas a favor de las personas mayores, se procedió a la elaboración de dos instrumentos fundamentales: el Plan Andaluz de Alzheimer de la Consejería de Salud y el Plan Andaluz de Servicios Sociales para el Alzheimer de la Consejería para la Igualdad y Bienestar Social. Tales expectativas están en consonancia con lo establecido en el Programa Operativo FEDER de Andalucía 2014-2020 referente a mejorar la salud y el bienestar de la ciudadanía.

*Una manera de hacer Europa*



**Fondo Europeo de Desarrollo Regional**