



Una manera de hacer Europa



BUENAS PRÁCTICAS

Actuaciones Cofinanciadas

Installation of two lifts in Príncipe Pío Station
in the Metro de Madrid Network
Department of Transportation, Housing
and Infrastructure

**Programa Operativo
de Madrid**

Año 2018

Fondo Europeo de Desarrollo Regional

The **Installation of two lifts in Príncipe Pío Station in the Metro de Madrid Network** is presented as a Best Practice furthering carbon-reduction strategies through customer retention and by attracting new passengers in all of the social environments which up to now would be using more pollutant means of transport, thereby making METRO DE MADRID the preferred mobility option in the Community of Madrid by means of the promotion of sustainable urban mobility through solutions that promote and facilitate the use of public transport, improving accessibility, eliminating architectural barriers and providing accessible itineraries in this station.

Prior to this operation, Príncipe Pío Station lacked direct communication by lifts between the Ramal spur line and Lines 6 and 10. This situation increased the travel time between the lines and discouraged their use by potential passengers with difficulties in terms of accessibility.

The operation consists of the connection of the Paseo de la Florida ticket hall, which provides access to the Ópera-Norte branch line, to the central platforms of Lines 6 and 10, making this a direct connection for the purpose of achieving universal accessibility and thereby attracting new passengers as an alternative means of transport.



This operation, which is presented as a best practice, involves a total public **cost** of €543,388.62, while €449,081.50 of this sum is eligible for subsidies and ERDF support in the amount of €224,540.75.

The **impact** of the installation of lifts in an average station will reduce emissions by **1,683 tonnes of CO2eq/year**, contributing to the care of the environment and the fight against climate change and carbon pollution thanks to the **increase in the number of passengers who will no longer use more pollutant means of transport and to the improvement of energy efficiency** quantified on the basis of the expected use of the new lifts in detriment to the use of escalators requiring higher electricity consumption and their equivalence in tonnes of CO2.

 16 millones de viajeros	 Cercanías Otros transportes Transportes	 Metro	 2 ascensores
	C-1 C-7 C-10 Autobuses de largo recorrido Metro: 6 10 R Autobuses urbanos: Diurnos: 25 33 39 41 46 62 75 136 C1 C2 Nocturnos: N18 N19 N20 Autobuses interurbanos: Diurnos: 493 500 511 512 513 514 516 518 521 522 523 528 534 539 541 545 546 547 548 551 573 581 Nocturnos: N301 N302 N303 N304 N905	R 6 10	

The annual passenger demand in P. Pío Station is around 16 million yearly, converging with another two Metro lines and providing connections to Príncipe Pío interchange station (former railway North Station) with the confluence of: 13 municipal bus lines, 27 inter-city buses and several long-distance buses; also 3 suburban rail (Cercanías) lines and a park & ride facility.

The project underway will make it possible to improve the mobility of local residents and visitors to the Community of Madrid with different degrees of functional diversity, attracting and retaining them as passengers with the aim of having them abandon other more pollutant means of transport.

The operation defined as “Installation of Two Lifts in Príncipe Pío Station” **is considered a best practice**, as it meets all of the following criteria:

- **The operation has been appropriately disseminated among the beneficiaries and the general public:**

This point reflects a number of communication measures which have enabled compliance with the objectives set in the dissemination of the European Union funding of the project through ERDF, by duly publicising the co-funding by the European Union through the European Regional Development Fund (ERDF) in all cases.

In this regard, the website includes information describing the performance of the project.

The screenshot shows the Metro de Madrid website. At the top, there is a navigation bar with links: ACCESIBILIDAD, CONTACTO, MAPA WEB, and ENGLISH. Below this is a header with the Metro logo and a navigation menu: INICIO, CONÓCEMOS, VIAJA EN METRO, COMUNICACIÓN, PORTAL DE TRANSPARENCIA, and ATENCIÓN AL CLIENTE. A banner below the header reads "queremos seguir mejorando" and "CONÓCEMOS". A red navigation bar indicates the current location: "Estás en: Inicio > conócenos > nuestros proyectos > fondos feder".

The main content area is titled "Proyectos cofinanciados Programa Operativo FEDER de la Comunidad de Madrid 2014-2020". It features the logos of the Unión Europea and the Comunidad de Madrid, with the slogan "Una manera de hacer Europa". The text describes the project: "Dentro del Programa Operativo FEDER 2014-2020 de la Comunidad de Madrid, Metro de Madrid participa mediante la realización de determinadas actuaciones enmarcadas dentro del Eje 4 de dicho Programa Operativo consistente en: 'Favorecer el paso a una economía baja en carbono en todos los sectores'".

Concretamente, las acciones seleccionadas para su cofinanciación al 50% con estos fondos estructurales consisten en la implantación de Ascensores en 16 Estaciones de la Red de Metro y la instalación de 15 Celdas Reversibles en Centros de Transformación de Tracción, con un volumen total de subvención asignada de 24 millones de euros, en aras a contribuir a la consecución de una movilidad urbana sostenible en detrimento del uso de transportes urbanos más contaminantes.

La implantación de ascensores se encuentra enmarcada en el Plan de Accesibilidad de Metro de Madrid para el periodo 2016/2020. En la actualidad, aproximadamente el 62,70% de las estaciones de la red de Metro de Madrid cuentan con este tipo de instalaciones. Una vez ejecutadas todas las obras de los ascensores previstos en dicho Plan, el porcentaje de estaciones con ascensor en la Red de Metro de Madrid alcanzará el 69,77%.

Todo lo expuesto anteriormente convierte a Metro de Madrid en uno de los transportes metropolitanos subterráneos más accesibles del mundo. Aun así, su objetivo final es el de ser un metro con accesibilidad universal, captando y fidelizando nuevos viajeros con el fin de seguir colaborando activamente en la mejora de la sostenibilidad medioambiental de la Comunidad de Madrid.

16 estaciones contarán con ascensores en esta primera actuación

Tribunal Gran Vía Bilbao Portazgo Ventas Príncipe de Vergara San Bernardo Alonso Martínez	Diego de León Avda. de América Plaza Elíptica Méndez Álvaro Príncipe Pío Barrio de la Concepción Pavones Begoña
--	--

Articles have been included in the written media expressly mentioning the contribution by ERDF:



Centro Distritos Moncloa - Aravaca Noticias

La estación de Metro de Príncipe Pío cuenta desde hoy con dos nuevos ascensores

23 julio, 2018 Gaceta Madrid 0 comentarios

La Comunidad de Madrid ha puesto en marcha este lunes dos nuevos ascensores en la estación de Metro de Príncipe Pío (línea 6, 10 y ramal Ópera-Príncipe Pío), cuyas obras se iniciaron en diciembre y han contado con un presupuesto de casi 500.000 euros.

Como ha recordado la consejera de Transportes, Vivienda e Infraestructuras, que ha visitado la estación, "esta actuación se enmarca dentro del Plan de Accesibilidad de Metro 2016-2020, que incluye la instalación de 84 nuevos elevadores en 33 estaciones para seguir haciendo de Metro uno de los suburbanos más accesibles del mundo para personas con movilidad reducida".

Por ahora, las obras para la instalación de ascensores ya han terminado en Sol y en Príncipe Pío, mientras que se está trabajando ya en varias estaciones como Barrio de la Concepción, Sevilla, Pavones, Portazgo y Tribunal.

Además, a lo largo de las próximas semanas está previsto que se inicien las obras en las estaciones de Bilbao, Gran Vía, Plaza Elíptica y Príncipe de Vergara. Por su parte, el resto de los 84 ascensores previstos en el Plan ya están en fase de redacción de proyecto.

Los nuevos ascensores de la estación de Príncipe Pío comunican el vestíbulo principal de la estación, al nivel de los andenes del ramal, con los andenes que comparten las líneas 6 y 10.

Con esta actuación, todos los intercambios son, a partir de hoy, directos y accesibles entre las tres plataformas de andén. La estación, que utilizan a diario 60.000 personas, es ahora completamente accesible para personas con movilidad reducida.

El Plan de Accesibilidad de Metro, dotado con una inversión total de 145,7 millones de euros, fue consensuado con el Comité Español de Representantes de Personas con Discapacidad (CERMI). Se desarrollará hasta el año 2020 y permitirá que Metro pase de un 63 % de estaciones accesibles a un 73 %.

Con los tres ascensores incluidos en el Plan que ya están en funcionamiento –uno en Sol y los dos abiertos hoy en Príncipe Pío– la red de Metro cuenta ya con 515 elevadores.

Este proyecto está cofinanciado por la Comunidad de Madrid y la Unión Europea a través del Fondo Europeo de Desarrollo Regional 2014-2020 y las actuaciones que se realicen permitirán mejorar la movilidad de las 322.000 madrileños con distinta diversidad funcional.

Inicio > COMUNIDAD DE MADRID

COMUNIDAD DE MADRID Region

Ya están en funcionamiento los dos nuevos ascensores de la estación de Metro de Príncipe Pío

Julio 24, 2018



Comunican el vestíbulo principal de la estación, al nivel de los andenes del ramal, con los que comparten las líneas 6 y 10.

La Comunidad de Madrid ha puesto en marcha este lunes dos nuevos ascensores en la estación de Metro de Príncipe Pío (línea 6, 10 y ramal Ópera-Príncipe Pío), cuyas obras se iniciaron en diciembre y han contado con un presupuesto de casi 500.000 euros.

Los nuevos ascensores de la estación de Príncipe Pío comunican el vestíbulo principal de la estación, al nivel de los andenes del ramal, con los que comparten las líneas 6 y 10. Con esta actuación, todos los intercambios son, a partir de hoy, directos y accesibles entre las tres plataformas de andén, han destacado desde el Consorcio Regional de Transportes.

La estación, que utilizan a diario 60.000 personas, es ahora completamente accesible para personas con movilidad reducida. La actuación se enmarca dentro del Plan de Accesibilidad de Metro 2016-2020, que incluye la instalación de 84 nuevos elevadores en 33 estaciones "para seguir haciendo de Metro uno de los suburbanos más accesibles del mundo para personas con movilidad reducida", ha afirmado la consejera de Transportes, Vivienda e Infraestructuras, Rosalía Gonzalo.

Por ahora, las obras para la instalación de ascensores ya han terminado en Sol (1) y en Príncipe Pío (2), mientras que se está trabajando ya en varias estaciones como Barrio de la Concepción (3), Sevilla (3), Pavones (3), Portazgo (2) y Tribunal (7). Además, a lo largo de las próximas semanas está previsto que se inicien en Bilbao (7), Gran Vía (4), Plaza Elíptica (5) y Príncipe de Vergara (6). Por su parte, el resto del total previstos en el Plan ya están en fase de redacción de proyecto.

El Plan de Accesibilidad de Metro, dotado con una inversión total de 145,7 millones de euros, fue consensuado con el Comité Español de Representantes de Personas con Discapacidad (CERMI). Se desarrollará hasta el año 2020 y permitirá que la red pase de un 63 % de estaciones accesibles a un 73 %.

Con los tres ascensores incluidos en el Plan que ya están en funcionamiento –uno en Sol y los dos abiertos hoy en Príncipe Pío– la red de Metro cuenta ya con 515 elevadores.

Este proyecto está cofinanciado por la Comunidad de Madrid y la Unión Europea a través del Fondo Europeo de Desarrollo Regional 2014-2020 y las actuaciones que se realicen permitirán mejorar la movilidad de las 322.000 madrileños con distinta diversidad funcional.

La estación de Metro de Príncipe Pío estrena dos ascensores para conectar el vestíbulo con las líneas 6 y 10

ÚLTIMA HORA

undefined
undefined

Publicado 23/07/2018 14:28:59 GMT

MADRID, 23 Jul. (EUROPA PRESS) -

MADRID, 23 Jul. (EUROPA PRESS) -

La estación de Metro de Príncipe Pío ha estrenado este lunes dos ascensores que conectan el vestíbulo con las líneas 6 y 10 y que ha contado con un presupuesto de 701.933 euros.

Así, los usuarios podrán bajar en un ascensor desde el vestíbulo de la estación, donde también se encuentra la Línea Ramal que une Ópera con Príncipe Pío, a la L6 dirección Argüelles y a L10 dirección Hospital Infanta Sofía o en otro ascensor a la L6 dirección Puerta del Ángel y a la L10 dirección Puerta del Sur.

Los nuevos elevadores han sido inaugurados esta mañana por la consejera de Transportes, Vivienda e Infraestructuras de la Comunidad de Madrid, Rosalía Gonzalo, y el consejero delegado de Metro, Borja Carabante. Para la consejera, con la instalación de estos dos ascensores se "va a conseguir" que la estación de Metro de Príncipe Pío tenga "plena accesibilidad".

Con esta actuación, los intercambios en Príncipe Pío serán directos entre las tres plataformas del andén. Según los datos del gobierno regional, esta estación la utilizan a diario 60.000 personas.

Las obras de estos ascensores comenzaron en diciembre y forman parte del Plan de Accesibilidad de Metro 2016-2020, que incluye la instalación de 84 nuevos elevadores en 33 estaciones con el objetivo de hacer que el suburbano sea "más accesible" para personas con movilidad reducida.

Por ahora, las obras para la instalación de ascensores ya han terminado en Sol y en Príncipe Pío, mientras que se está trabajando ya en varias estaciones como Barrio de la Concepción, Sevilla, Pavones, Portazgo y Tribunal.

Además, a lo largo de las próximas semanas está previsto que comiencen las obras en las estaciones de Bilbao, Gran Vía, Plaza Elíptica y Príncipe de Vergara. El resto de los 84 ascensores previstos en el Plan ya están en fase de redacción de proyecto.

Los elevadores instalados en las diferentes estaciones presentan correspondencia con, al menos, dos líneas de Metro o bien han sido solicitadas por asociaciones o entidades que atienden a personas con discapacidad. Estas obras de instalación de ascensores se aprovecharán también para llevar a cabo otras actuaciones de remodelación y modernización de las instalaciones.

El Plan de Accesibilidad de Metro, dotado con una inversión total de 145,7 millones de euros, fue consensuado con el Comité Español de Representantes de Personas con Discapacidad (CERMI) y permitirá que Metro pase de un 63 por ciento de estaciones accesibles a un 73 por ciento. Con los tres ascensores incluidos en el Plan que ya están en funcionamiento -- uno en Sol y los dos abiertos en Príncipe Pío -- la red de Metro cuenta ya con 515 elevadores.

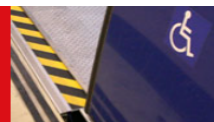
El proyecto está cofinanciado por la Comunidad de Madrid y la Unión Europea a través del Fondo Europeo de Desarrollo Regional 2014-2020.

Institutional press releases:



→ Estás en: Inicio > comunicación > notas de prensa > noticias 2018 > noticias de julio

COMUNICACIÓN



→ Notas de Prensa

→ Metro en imágenes



Galería de imágenes

Rosalía Gonzalo, consejera de Transportes, Vivienda e Infraestructuras

23-07-2018

La estación de Metro de Príncipe Pío cuenta desde hoy con dos nuevos ascensores

Actualmente se está trabajando en la instalación de ascensores en Barrio de la Concepción, Sevilla, Pavones, Portazgo y Tribunal. Durante las próximas semanas se iniciarán las obras en Bilbao, Gran Vía, Plaza Elíptica y Príncipe de Vergara. La actuación se enmarca en el Plan de Accesibilidad 2016-2020, que incluye la instalación de 84 elevadores en 33 estaciones

La Comunidad de Madrid ha puesto en marcha hoy dos nuevos ascensores en la estación de Metro de Príncipe Pío (línea 6, 10 y ramal Ópera-Príncipe Pío), cuyas obras se iniciaron en diciembre y han contado con un presupuesto de casi 500.000 euros. Como ha recordado la consejera de Transportes, Vivienda e Infraestructuras, Rosalía Gonzalo, que ha visitado hoy la estación, "esta actuación se enmarca dentro del Plan de Accesibilidad de Metro 2016-2020, que incluye la instalación de 84 nuevos elevadores en 33 estaciones para seguir haciendo de Metro uno de los suburbanos más accesibles del mundo para personas con movilidad reducida".

Por ahora, las obras para la instalación de ascensores ya han terminado en Sol (1) y en Príncipe Pío (2), mientras que se está trabajando ya en varias estaciones como Barrio de la Concepción (3), Sevilla (3), Pavones (3), Portazgo (2) y Tribunal (7). Además, a lo largo de las próximas semanas está previsto que se inicien las obras en las estaciones de Bilbao (7), Gran Vía (4), Plaza Elíptica (5) y Príncipe de Vergara (6). Por su parte, el resto de los 84 ascensores previstos en el Plan ya están en fase de redacción de proyecto.

Los nuevos ascensores de la estación de Príncipe Pío comunican el vestíbulo principal de la estación, al nivel de los andenes del ramal, con los andenes que comparten las líneas 6 y 10. Con esta actuación, todos los intercambios son, a partir de hoy, directos y accesibles entre las tres plataformas de andén. La estación, que utilizan a diario 60.000 personas, es ahora completamente accesible para personas con movilidad reducida.

El Plan de Accesibilidad de Metro, dotado con una inversión total de 145,7 millones de euros, fue consensuado con el Comité Español de Representantes de Personas con Discapacidad (CERMI). Se desarrollará hasta el año 2020 y permitirá que Metro pase de un 63 % de estaciones accesibles a un 73 %. Con los tres ascensores incluidos en el Plan que ya están en funcionamiento -- uno en Sol y los dos abiertos hoy en Príncipe Pío -- la red de Metro cuenta ya con 515 elevadores.

Este proyecto está cofinanciado por la Comunidad de Madrid y la Unión Europea a través del Fondo Europeo de Desarrollo Regional 2014-2020 y las actuaciones que se realicen permitirán mejorar la movilidad de los 322.000 personas con discapacidad

Los nuevos ascensores que se están instalando en las diferentes estaciones presentan correspondencia con, al menos, dos líneas de Metro o bien han sido solicitadas por asociaciones o entidades que atienden a personas con discapacidad. Hay que destacar que las obras para la instalación de ascensores se van a aprovechar además para acometer distintas actuaciones de remodelación y modernización de las instalaciones. Es el caso, por ejemplo, de Tribunal, Bilbao, Pavones, Príncipe de Vergara, Gran Vía o Sevilla.

In the Social Networks Twitter and Facebook:



¿Los has visto ya? La estación de Príncipe Pío es totalmente accesible gracias a la puesta en funcionamiento de dos nuevos ascensores.



Metro de Madrid

¿Los has visto ya? La estación de Príncipe Pío es totalmente accesible gracias a la puesta en funcionamiento de dos nuevos ascensores.



Commemorative plaques, works signage and information panels:



PROGRAMA OPERATIVO 2014-2020

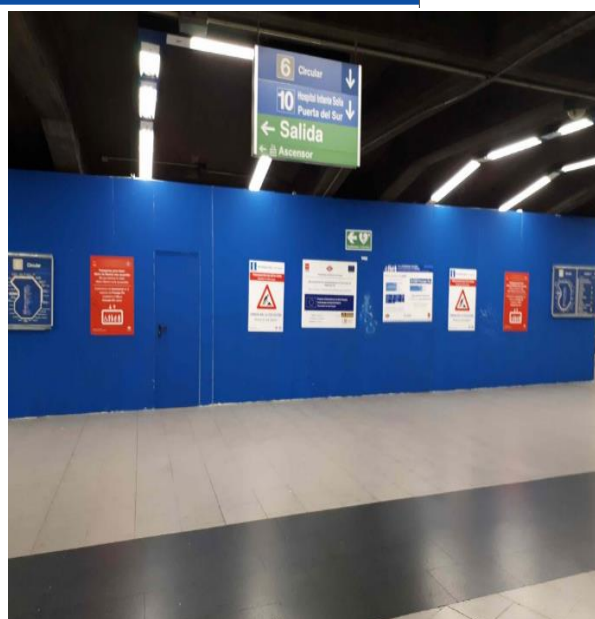
IMPLANTACIÓN DE DOS ASCENSORES EN LA ESTACIÓN DE PRÍNCIPE PÍO

OBJETIVO TEMÁTICO 4: CONSEGUIR UNA ECONOMÍA MÁS LIMPIA Y SOSTENIBLE



Proyecto cofinanciado al 50% por la Unión Europea
Fondo Europeo de Desarrollo Regional FEDER

"Una manera de hacer Europa"



- **The project incorporates innovative elements:**

Within the framework of **functionality and, particularly, ease of use** for all passengers without exception, the project taken overall presents a user-focused **innovative design**. Lightweight, attractive, with glass doors providing a view of the platform, but above all, comfortable and fully accessible.

Each lift **incorporates energy efficiency technology**, which improves consumption by 20% with respect to the existing lifts in other Metro de Madrid facilities. In addition, the lifts are equipped with low-consumption LED lighting.

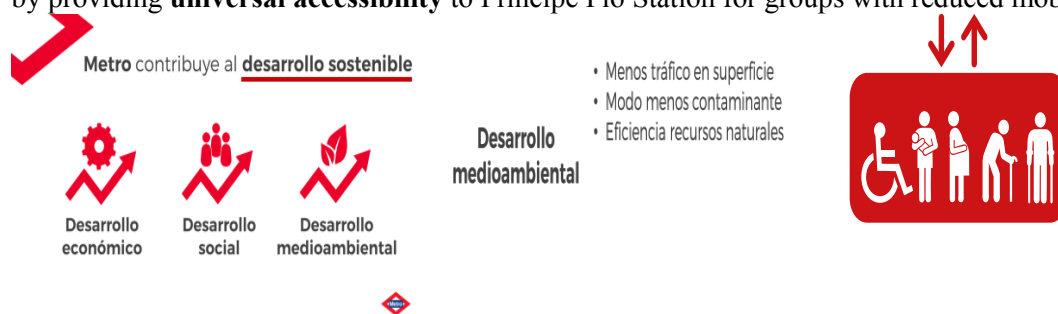
From the point of view of the **tools applied in the performance of the installation**, we highlight the fact that those used are completely innovative in terms of their design and include the flexible fit of the cabin for adapting to the needs of Metro de Madrid.

These are lifts fitted out for full **accessibility**, including push buttons with **Braille engraving and induction loops for hearing aids**, so that all users with reduced mobility or with visual impairment or hearing loss can access and use the lifts according to the standard EN 81-70. This project involves the installation of **multi-passenger lifts**, that is, with a capacity for 8 people each and in a station with a demand of more than 15 million journeys per year, enabling universal accessibility, particularly for people with reduced mobility.



- **Conformity of the results obtained with the objectives established:**

With the start-up of these works, co-funded with European funds, what is basically achieved is the objective of reducing **Greenhouse Gas** emissions, making Metro de Madrid attractive to new users who would otherwise choose other more pollutant means of transport and, overall, achieving significant added value by providing **universal accessibility** to Príncipe Pío Station for groups with reduced mobility.



- **Contribution to the solution of a problem or weakness detected in the territorial scope of execution:**

A reduction is achieved in the use of more highly pollutant means of transport than Metro de Madrid by people with problems of mobility (physical, visual or hearing disabilities, pregnant women, movements with prams, suitcases or bicycles). The use of metro as a means of transport was difficult for these passengers until lifts were finally installed.

Prior to the project, surveys were taken in the P. Pío area among stakeholders (reduced mobility) and people at random, regardless of whether they were users of Metro de Madrid or not, defining a sample according to which a calculation was made of the increase in demand and greenhouse gas emission reduction indicators in relation to the frequency of the routes travelled, the calculation of other means of transport (bus, private vehicle) and the profile of a lack of mobility or not.

Other means of transport multiply the figures of CO₂ emissions per passenger and km travelled compared to the journeys in Metro. That is, the use of commuter trains, 15 percent, municipal buses, 25 percent, and private vehicles, 70 percent.

According to the results of the survey, the impact in terms of the number of journeys would increase the demand by around 10 percent, and the reduction of emissions can be quantified as 0.25 kgCO₂eq per journey in the Metro de Madrid network taken overall. Consequently, equipping an average station with lifts would mean a reduction of 1,683 tonnes of CO₂eq/year.

- **High degree of coverage of the target population:**

The demand figures used in that study refer to one week of a month considered normal (without being affected by vacation periods). In this case, the month of November 2016 was selected, and 50,000 entries into P. Pío Station were recorded daily on working days and 25,000 on Sundays and public holidays.

The reduction of CO₂ emissions to the atmosphere will be beneficial for the quality of the air **all citizens** breathe, whereby **the entire population** will benefit from the lift installation operation.

- **Consideration of the cross-cutting principles of equal opportunities and non-discrimination, as well as social responsibility and environmental sustainability:**

Equipping the old stations with access through state-of-the-art lifts delivers an immediate social benefit, by making the stations accessible to functionally diverse people for whom the use of public transport was previously impossible or very difficult (**equal opportunities and non-discrimination**).

Inherent to the installation of the lifts concerned in this project was the inclusion of measures for informing users, particularly those with visual impairment, for example, the installation of tactile-visual pavement, creating a colour contrast denoting the presence of entrances and exits to and from lifts, and the provision and installation of indications of lift levels in Braille and high relief.

In the context of **environmental sustainability**, the installation of lifts in Principe Pío Metro Station in Madrid has been inspired by 3 major challenges: to further the use of public transport, to reduce its environmental impact and to contribute to the reduction of emissions to the atmosphere. In the report mentioned previously, an analysis is made of the impact of the installation of lifts in stations on GHG emissions by attracting new passengers who thus abandon more pollutant means of transport, among other outcomes.

- **Synergies with other policies or instruments of public intervention:**

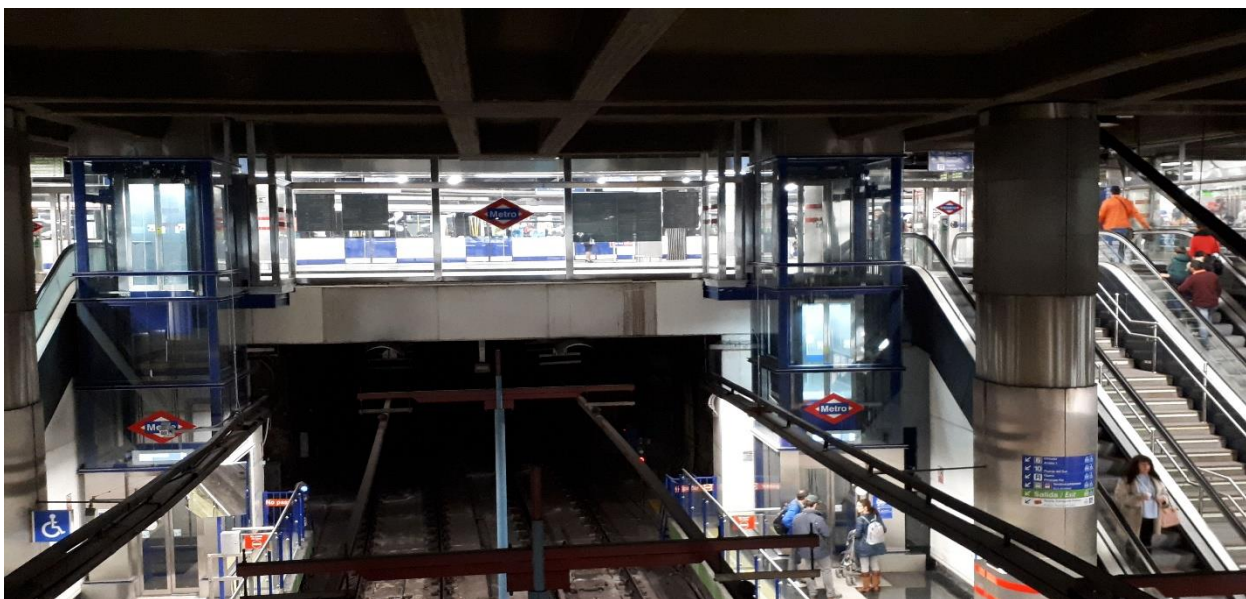
The intention is also to contribute to reaching the U.N. Sustainable Development Goals, (with which Metro de Madrid is beginning to deploy a special cross-cutting collaborative action), particularly those relating to equality, social progress and a fair and inclusive society, and to the pillars on which the strategy of Metro de Madrid is supported: Public Service, Sustainability, Efficiency and Customer Experience.

This is also included in the lines of action of Metro de Madrid's corporate responsibility policy: furtherance of its social commitment and promotion of sustainable mobility.

The lift installation operation is likewise aligned with the Community of Madrid's Strategic Sustainable Mobility Plan 2013-2025 where emphasis is placed on:

- the promotion of universal accessibility both in public transport vehicles as well as in transit stops and stations
- the improvement of the efficiency and effectiveness of the public transport services

Finally and no less importantly, the new lifts will contribute to the **R&D&I** policy, since they must incorporate the latest technological developments of specialised companies which will modernise Metro de Madrid's network by introducing innovative measures. Often, these developments have been driven thanks to European funds.



Una manera de hacer Europa

BUENAS PRÁCTICAS
Actuaciones Cofinanciadas

Fondo Europeo de Desarrollo Regional