

INFONDO

Nº 1 Año 2010

Revista anual sobre la contribución del FEDER y del Fondo de Cohesión al desarrollo regional

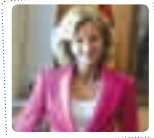
FONDO TECNOLÓGICO

Una nueva era para la I+D+i



Editorial

Elena Salgado, Vicepresidenta Segunda y Ministra de Economía y Hacienda del Gobierno de España 3



Entrevista

Johannes Hahn, Comisario de Política Regional de la UE 4



Efecto FEDER

FEDER-CDTI: Una apuesta común por la innovación empresarial 8

El FEDER permite desplegar más de 360 aulas virtuales en la UNED 10

Nueva conexión ferroviaria en alta velocidad Madrid-Levante 13



A fondo

El Fondo Tecnológico pone en manos de las empresas 2.000 millones de euros 16

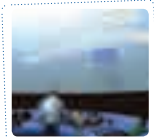


Con voz propia

Investigación y avance tecnológico en el CIEMAT 22

Barcelona, ejemplo de apuesta medioambiental 25

Más y mejores empresas gracias al FEDER y a la Fundación INCYDE 28



Por toda Europa

Nuevas infraestructuras que acercan Portugal a Europa 30

El FEDER contribuye a situar a Francia a la cabeza de la investigación sanitaria 32

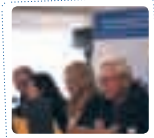


Eventos

El presente y futuro de la Política de Cohesión visto por sus protagonistas 34

El Foro de Economía y Política Regional se reúne en Bilbao 37

Acto sobre innovación y Fondos Estructurales. Red I+D+i 38



EDITA Y DIRIGE

Dirección General de Fondos Comunitarios del Ministerio de Economía y Hacienda

DISEÑO Y GESTIÓN EDITORIAL

UTE Regio Plus - Caffa4

MAQUETACIÓN

UTE Regio Plus - Caffa4

FOTOGRAFÍA

UTE Regio Plus - Caffa4

AGRADECIMIENTOS

- **Ton van Lierop**, Portavoz del Comisario de Política Regional en la Comisión Europea.
- **Samuel Salot**, Director de Operaciones de IPH Services (empresa filial de Innate Pharma).
- **Elisabete Quintas Da Silva**, Directora de Información y Publicidad del Observatorio Portugués de Fondos Europeos (QREN).
- **Begoña Zabala Uribe**, Jefa de Cumplimiento Normativo de Fondos Comunitarios, Dirección General Económica Financiera y de Control del Administrador de Infraestructuras Ferroviarias (ADIF).
- **Rosa Sebastián Escolano**, Directora de Fondos Comunitarios del ente público Administrador de Infraestructuras Ferroviarias (ADIF).

- **Carmen Martín Moreno**, Gestora responsable de las operaciones cofinanciadas del CETA-CIEMAT.
- **Rául Ramos Pollán**, Director del CETA-CIEMAT.
- **Bonaventura Sala Prat**, Coordinador de gestión de los Fondos Europeos del Ayuntamiento de Barcelona.
- **Xavier Sesé Ramírez**, vecino de Barcelona.
- **Alberto Montarelo**, socio fundador empresa Tassica, Energy, Training & Research S.A.
- **Ángel Coromina**, Director de la Fundación INCYDE.
- **Aurelio Jiménez Romero**, Director de Planificación y Relaciones Externas de la Fundación INCYDE.

25 años de proyectos en común

Hace casi 25 años desde la incorporación de España a la entonces Comunidad Económica Europea. Los beneficios derivados de su participación en este proyecto solidario de vida en común y con vastos horizontes como es el de la Unión Europea (UE) han sido incuestionables. Y ello por el compromiso compartido y la creencia de que el proceso de construcción europea sólo es viable sobre la base de la cohesión económica y social y la plena integración de todos los territorios que la componen.

Desde entonces, España ha recibido cuantías importantes en Fondos Estructurales de la Política de Cohesión, destinados a fomentar el desarrollo, la convergencia y la competitividad regional. Gracias a ellos ha sido posible reducir las diferencias en los niveles de renta y riqueza de nuestro país, y avanzar en la mejora de los factores clave de competitividad, como el capital humano, la innovación o la dotación de infraestructuras.

Este progreso ha hecho de las Comunidades Autónomas españolas espacios más prósperos y de crecientes oportunidades dentro del mapa de las regiones europeas. No en vano, por primera vez en este período de programación, el número de regiones españolas que forman parte del grupo de las más avanzadas de Europa es mayor que las incluidas entre las más desfavorecidas.

Ello nos sitúa en mejores condiciones para afrontar con éxito los grandes desafíos a los que debemos enfrentarnos los próximos años, en materia de investigación y desarrollo tecnológico, impulso empresarial, medio ambiente, energía, desarrollo local sostenible o servicios sociales.

Los logros conseguidos, que son el reflejo del acierto en el diseño y aplicación de las políticas apoyadas por los Fondos Estructurales de la UE, merecen ser ampliamente conocidos. Con este propósito nace la Revista Anual INFONDO de la Dirección General de Fondos Comunitarios del Ministerio de Economía y Hacienda, cuya voluntad de acercamiento de los temas europeos al conjunto de la ciudadanía constituye un compromiso más dentro de la gestión habitual de las ayudas comunitarias.



Elena Salgado

Vicepresidenta Segunda y Ministra de Economía y Hacienda del Gobierno de España

Los logros conseguidos son el reflejo del acierto en el diseño y aplicación de las políticas apoyadas por los Fondos Estructurales de la UE



"En estos momentos de dificultad es de la inversión pública de la

Johannes Hahn

Comisario de Política Regional de la UE

1. Desde la incorporación de España a la entonces Comunidad Económica Europea, la economía española ha mantenido unas tasas de crecimiento que le han permitido reducir significativamente la distancia con respecto a la media de la UE. Sin embargo, una de las conclusiones más significativas a las que han llegado los diversos ejercicios de evaluación del pasado MCA 2000-2006 es que los fondos han contribuido más a la reducción de las disparidades interregionales con respecto a la UE que a la reducción de las disparidades intrarregionales dentro de España. ¿Por qué cree que puede haber mayores resistencias a eliminar las diferencias existentes en el interior del país? ¿Es menos eficaz la Política Regional en el contexto nacional que en el internacional?

Generalmente, cuando se producen fenómenos de crecimiento en un determinado país, la primera fase suele caracterizarse por la existencia de divergencias económicas entre las regiones más fuertes y aquellas

más débiles: las primeras tienden a crecer más rápidamente ya que tienen más potencial. Sin embargo, es sorprendente que en España este fenómeno de divergencia inicial entre las regiones más fuertes y las más débiles ha estado menos marcado que en muchos otros países. Por tanto, en mi opinión España es un claro ejemplo de convergencia tanto interna como externa, del que otros países europeos como Polonia, Rumanía, etc. pueden aprender interesantes lecciones sobre cómo converger de la manera más uniforme posible.

2. A España se le ha criticado en alguna ocasión desde Bruselas por haber invertido casi todas las ayudas en cemento, en infraestructuras, y poco en valor añadido. A este respecto, la programación financiera que supone el MENR 2007-2013 de España ha hecho un esfuerzo importante para impulsar la economía del conocimiento, la innovación y el desarrollo empresarial. El mejor exponente de esta decidida apuesta es la dotación de 2.000 millones de euros del llamado Fondo Tecnológico, además del amplio cumplimiento del earmarking por todos los Programas Operativos de España. ¿Cómo cree que repercutirán estas inversiones en el futuro de las regiones españolas?

Sabemos que el impacto de estas medidas sólo se podrá apreciar a largo plazo. Sin embargo, ya podemos decir que las intervenciones de la UE están contribuyendo a aumentar la conciencia ciudadana sobre la importancia de dichas prioridades para todo el país. De hecho, aunque las diferencias internas y la distancia con las zonas más avanzadas de la UE aún son sustanciales, en los últimos años todas las regiones españolas han aumentado sus inversiones en investigación, desarrollo e innovación.

Este progreso debe continuar. Según un reciente informe publicado por el Centro de Desarrollo Tecnológico Industrial (CDTI), las ayudas ofrecidas por este organismo a las empresas –la mayoría cofinanciadas por el Fondo Europeo de Desarrollo Regional (FEDER)– aumentan un tercio las probabilidades de dichas empresas de emprender



cuando se ve la importancia Política de Cohesión”

actividades de I+D+i. Así, esperamos que el “Fondo Tecnológico” actúe como un importante elemento estimulador y facilitador de dichas actividades en toda España, especialmente en las regiones menos desarrolladas.

3. En un contexto de crisis económica de consecuencias tan graves, con las administraciones públicas tan endeudadas, ¿considera usted que la Política Regional puede seguir jugando su papel reequilibrador? O, por el contrario, ¿el hecho de que los recursos financieros estén tan supeditados a los objetivos de Lisboa va a hacer que sus efectos acaben siendo en este segundo tramo del período de programación mucho más reducidos y que las regiones menos desarrolladas avancen más lentamente en su proceso de catching up?

Creo que es precisamente en momentos de dificultades económicas como el que vivimos actualmente cuando se puede ver con más claridad que nunca la importancia de la inversión de la Política de Cohesión.

La Política de Cohesión es la mayor fuente de inversión en la economía de la UE (347.000 millones de euros) y constituye un apoyo vital, ofreciendo inversiones estables tanto a nivel local como regional, donde los efectos de la crisis actual son más acusados. Esta financiación, que representa más de un tercio del presupuesto de la UE y el 0,38% de su PIB, proporciona un apoyo sólido para la estabilidad presupuestaria y la inversión pública en las regiones y los estados miembros de la UE. Por ello, constituye una parte clave del Plan Europeo de Recuperación Económica y resulta crucial para recuperar la confianza en la economía de la UE. Gracias al apoyo a la inversión en infraestructuras, empresas y empleo, la Política Regional ayuda a las regiones y a los Estados miembros de la UE a enfrentarse a los problemas provocados por la crisis económica global y ayuda a nuestras regiones a recuperarse.

Este año se ha llevado a cabo una serie de medidas que tienen como objetivo ayudar a resolver los problemas de liquidez, así como a reducir los trámites burocráticos para facilitar el acceso a los fondos. Acelerar y simplificar la ejecución de los proyectos será de gran ayuda para las economías regionales y nacionales en estos tiempos de crisis. En 2008, se acordó proporcionar anticipos de fondos adicionales para los programas de los Fondos Estructurales, lo que proporcionó a los Estados miembros casi 5.000 millones de euros extra para las operaciones de

prefinanciación. Junto con los pagos que se acordaron en un primer momento, desde 2007 se han transferido alrededor de 28.000 millones de euros. Esto ha ayudado tanto a resolver los problemas de liquidez propios de los momentos en que los presupuestos públicos están bajo presión, como a dar asistencia, sobre todo a las regiones menos desarrolladas que más lo necesitan.

4. A menudo, los detractores de la Política de Cohesión critican su falta de eficacia. Al mismo tiempo, parece que en su diseño se han ido incorporando nuevos objetivos que intentan responder a una problemática regional diversa en Europa. ¿Hasta qué punto es difícil la eficacia de una política que atiende a múltiples objetivos que pueden ser contradictorios entre sí? En particular, nos estamos refiriendo al difícil binomio competitividad-cohesión.

La Política de Cohesión tiene como objetivo principal crear un marco de políticas válido para todas las regiones. La UE está compuesta por 27 Estados miembros y más de 270 regiones muy diferentes entre sí, tanto desde el punto de vista económico y geográfico como desde el punto de vista de su población. Todos los Estados miembros y regiones necesitan invertir en I+D o capital humano, mientras que otros, además, necesitan también infraestructuras de transporte modernas, tener acceso a aguas limpias e infraestructuras para la gestión de las aguas residuales.

Por ello, la Política de Cohesión tiene que ofrecer la suficiente flexibilidad para tener en cuenta las diferentes necesidades de desarrollo de los países y regiones de Europa, al mismo tiempo que debe centrarse en las prioridades de la UE. No existe una única solución para todos los gustos. Cada región debe encontrar la manera



“Cada región debe encontrar la manera de ser más competitiva, de mejorar las condiciones de vida de sus ciudadanos y de crear empleos nuevos y más sostenibles”

“Lo que se necesitan son medidas adaptadas a cada situación en tecnología, innovación y economías basadas en el conocimiento más que en grandes cantidades de dinero”

de ser más competitiva, de mejorar las condiciones de vida de sus ciudadanos y de crear empleos nuevos y más sostenibles.

El objetivo es el mismo en toda la Unión Europea, pero existen diferentes formas de llegar a él en función de la fuerza relativa de cada región.

5. Puede ser llamativo cómo algunos objetivos se han convertido con el paso del tiempo en líneas maestras de las políticas europeas. El medio ambiente y la igualdad de oportunidades son dos claros exponentes de ello. Sin embargo, el aumento de la cohesión económica y social es un objetivo circunscrito a una política que puede verse menoscabada por el desarrollo de otras políticas donde el componente territorial, pese a ser muy relevante, se deja en un segundo plano. Este es el caso de la PAC o la política de I+D. ¿Hasta qué punto el futuro de la Política Regional no se está encaminado hacia su horizontalización pudiendo llegar a convertirse también en una política de mainstream?

La sólida conexión entre la Política de Cohesión y la Estrategia Europa 2020 ofrece una verdadera oportunidad para continuar ayudando a que las regiones menos desarrolladas de la UE avancen en su proceso de catching up, para facilitar la coordinación de las políticas de la UE, y para convertir la Política de Cohesión en un instrumento puntero de crecimiento para toda la UE, al tiempo que se tratan problemas sociales como el envejecimiento y el cambio climático.

Sin embargo, a fin de asegurar el máximo valor añadido de la Política de Cohesión, para la próxima generación de programas tenemos que asegurarnos de que los Estados miembros y las regiones concentren

los recursos nacionales y de la UE en un pequeño número de prioridades que respondan a sus problemas específicos.

6. Existe una corriente de opinión que piensa que la Estrategia Europa 2020 no da al nivel regional y local una importancia suficiente. ¿Cree que las prioridades identificadas por Europa 2020 supondrán un impulso adicional para diseñar unas estrategias regionales asentadas sobre las mejores bases de cara a la asignación de fondos después de 2013? ¿Existen márgenes de mejora que permitan un mejor aprovechamiento de los fondos?

En el contexto de la Estrategia Europa 2020 y teniendo en cuenta lo aprendido del Tratado de Lisboa en cuanto a crecimiento y empleo, la cuestión de implicación y asociación resulta crucial. Gracias a su marco integrado de inversión, implicación y política progresiva de fuerte asociación, la Política de Cohesión puede contribuir de manera vital al éxito de la Estrategia Europa 2020 fortaleciendo la colaboración con los agentes regionales y locales.

Europa 2020 constituye un marco de gran alcance que ayuda a centrar la atención de los gestores de las políticas en los objetivos claves. A su vez, la Política de Cohesión debería traducir estos objetivos en prioridades de inversión precisas, que los Estados miembros y las regiones puedan usar para desarrollar y poner en práctica sus propias estrategias de desarrollo.

7. Una de las cuestiones más delicadas en el caso de España es que el nuevo marco financiero a partir de 2014 no comprometa los avances conseguidos hasta ahora en las “regiones en transición” y

Banco Central Europeo, Frankfurt





Parlamento Europeo, Estrasburgo

del objetivo Convergencia. ¿Se asegurará un tratamiento adecuado para las mismas que les permita atender sus particularidades y poner en valor su potencial a largo plazo?

Como sabe, ahora nos encontramos justo en el comienzo del proceso de preparación del nuevo período presupuestario post 2013. Los Estados miembros en el Consejo y el Parlamento Europeo tendrán la última palabra. No le oculto que este debate será largo, complejo y también difícil. Sin embargo, la Comisión tiene la intención de proponer un trato justo para las llamadas “regiones en transición”. Estas incluyen todas las regiones españolas, que gracias a sus esfuerzos ya no pertenecerán al grupo de regiones del objetivo Convergencia. Como bien se sabe, no se puede interrumpir de repente el apoyo financiero a una región en convergencia sin poner en riesgo los resultados obtenidos en el período precedente. Por ello, lo normal es seguir acompañando a estas regiones durante un tiempo, digamos otro período de 7 años, e ir reduciendo su respaldo paulatinamente.

También es cierto que en España la mayoría de las redes de infraestructuras que requieren un alto coste ya están construidas y cumplen muy bien con el propósito de estimular el crecimiento económico. Lo que ahora se necesitan son medidas adaptadas a cada situación en tecnología, innovación y economías basadas en el conocimiento, que requieren sobre todo de tiempo y dedicación, más que de grandes cantidades de dinero.

8. Para terminar, sin duda tiene ante sí una gran tarea por delante. Como máximo responsable de la Política Regional de la UE para los próximos años, ¿qué le gustaría poder decir cuando finalice su mandato? Y finalmente, ¿qué mensaje podría dar a la población española, en particular, a aquella que vive en las regiones más

desfavorecidas de nuestro país sobre el papel de los Fondos Estructurales para la mejora de su bienestar y calidad de vida?

No hay dudas de que durante más de 20 años la Política de Cohesión de la UE ha jugado un papel muy importante en el desarrollo económico de España y también en la mejora de la calidad de vida de los ciudadanos españoles. Se ha estimado que el PIB per cápita en todo el país es casi un 1,5% mayor gracias a las ayudas de la Política de Cohesión durante el período 2000-2006. Dados los numerosos debates existentes por todo el país, los ciudadanos españoles parecen ser muy conscientes de dicha contribución, ya sea en cuestión de transporte, plantas de depuración de aguas, tratamiento de residuos, plantas desalinizadoras, etc.

Por ejemplo: la inauguración de la línea de tren de alta velocidad entre Madrid y Valencia, que tuvo lugar el 18 de diciembre. Este hecho no sólo es interesante por el proyecto en sí, sino también porque desde 1992 ha contribuido a construir en España una magnífica red ferroviaria de alta velocidad, que será la de mayor extensión de todos los países europeos. Una parte muy importante de dicha red ha sido pagada por el Fondo de Cohesión y los Fondos Estructurales.

Mi deseo para los ciudadanos españoles, en especial para aquellos que viven en las áreas más desfavorecidas, es que se haga el mejor uso posible de su asignación para crear una base de empleo más sostenible y más resistente a los tiempos de crisis que con la que se cuenta actualmente. De esa manera, contribuirán a dar razones para la esperanza de los ciudadanos de otros Estados miembros que se han integrado en la UE recientemente y hacerles pensar que sí que es posible acabar con las deficiencias estructurales gracias a la solidaridad europea.

FEDER-CDTI: Una apuesta común por

La innovación es un pilar básico en el nuevo modelo de crecimiento económico. Posicionar a España en el puesto que se merece en materia de innovación es el objetivo del Programa Operativo de I+D+i por y para el beneficio de las empresas - Fondo Tecnológico. Las posibilidades que ofrece este Fondo en materia de innovación empresarial responden, en buena medida, al quehacer del Centro para el Desarrollo Tecnológico Industrial (CDTI), dependiente del Ministerio de Ciencia e Innovación.

No en vano, el CDTI es el principal organismo gestor del Fondo Tecnológico. Hasta el año 2013, sólo él pondrá a disposición de la industria española la mitad de los fondos FEDER asignados a dicho Programa, es decir, 1.000 millones de euros, ofreciendo a las empresas ayudas para apoyar la I+D+i en el conjunto de las regiones españolas, y contribuir a su desarrollo económico. El mismo organismo reconoce que “desde el CDTI queremos animar a las empresas y al sistema público de I+D+i a poner en marcha de manera conjunta el máximo número posible de proyectos de investigación de calidad con el objetivo de mejorar la competitividad de nuestro sector productivo y empresarial”.

Esta apuesta por la innovación y el desarrollo tecnológico es la mejor alternativa que tiene la empresa para superar la complicada coyuntura económica actual y salir reforzada de la misma. Para ello, el CDTI pone a disposición de las empresas distintos instrumentos de apoyo a la I+D, con la contribución del llamado Fondo Tecnológico. En concreto, ofrece ayudas, tanto para proyectos individuales de I+D, como para la ejecución de proyectos de refuerzo de la I+D cooperativa.

Los Proyectos Individuales de I+D consisten en iniciativas empresariales con un presupuesto mínimo de 240.000 euros

destinadas a crear o mejorar de forma significativa un proceso, un producto o un servicio, sin ser necesaria la cooperación con Organismos de Investigación. En cambio, las modalidades de I+D empresarial en consorcio cuentan con un presupuesto mucho más elevado. Pueden ser proyectos integrados, proyectos de cooperación tecnológica entre Pymes y proyectos de cooperación interempresas nacionales. En los tres casos se trata de operaciones de I+D, ejecutadas por agrupaciones empresariales, que tienen como objetivo promover la cultura de la cooperación entre las empresas, desarrollar tecnologías novedosas y contribuir, de forma relevante, al progreso tecnológico e industrial de las regiones en las que se llevan a cabo los proyectos.

No hay ninguna duda de que esta apuesta común del CDTI y el FEDER por la innovación empresarial permitirá dar el salto cualitativo hacia un sistema económico más competitivo. En la consecución de este objetivo, el Fondo Tecnológico constituye una excelente oportunidad para todos, fomentando el acercamiento mutuo y la cooperación entre todos los agentes de I+D+i: empresas, administraciones, organismos de investigación, Universidades, centros tecnológicos, etc. Y es que “gracias a la cofinanciación del Fondo Tecnológico se han mejorado las características financieras de los proyectos del CDTI”, concluye el propio Centro.

Desde noviembre de 2008, fecha en la que el CDTI aprueba los primeros proyectos cofinanciados a través del Programa Operativo de I+D+i, son ya muchas las empresas que, gracias a la contribución del FEDER, han asumido el reto que supone apostar por la mejora



la innovación empresarial

de la competitividad basada en el conocimiento, el desarrollo tecnológico y la cooperación.

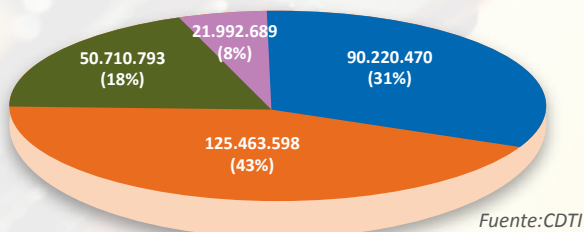
Entonces se iniciaron 14 operaciones con una inversión conjunta de 12 millones de euros y unos compromisos de aportación pública de 8 millones. Tras ellos, el CDTI ha impulsado con mayor intensidad el ritmo de aprobación de proyectos cofinanciados con el Fondo Tecnológico. Hasta el año 2010 se han aprobado 1.570 operaciones con una inversión conjunta de más de 1.384 millones de euros, unos compromisos de aportación pública de casi 997 millones y una ayuda FEDER de 288 millones de euros.

La orientación de esta cofinanciación comunitaria por Comunidades Autónomas indica el importante peso de las regiones del Objetivo Convergencia de la Política de Cohesión. Es hacia ellas donde se ha dirigido en mayor medida la financiación FEDER, de acuerdo con los últimos datos acumulados a diciembre de 2010. Así, las empresas localizadas en estas regiones se han favorecido hasta la fecha de más de 125,4 millones de euros, es decir, un 43% del total de la ayuda concedida en el conjunto del país.

Estos datos lanzan un mensaje claro: la firme voluntad del CDTI y de la Unión Europea, a través del FEDER, de reforzar la competitividad de la economía española por medio del impulso de la innovación, el conocimiento y la generación de actividades de alto valor añadido. Tal esfuerzo coadyuvará a que todas las regiones españolas y, en especial aquellas que tienen mayores dificultades, compitan en unas mejores condiciones en el mercado global y puedan avanzar en el proceso de convergencia previsto por la Unión Europea.



Actuación del CDTI en el Fondo Tecnológico. Distribución de la ayuda FEDER por categorías de regiones hasta el 31 de diciembre de 2010 (euros)



Fuente: CDTI

- Regiones Competitividad
- Regiones Convergencia
- Regiones Phasing In
- Regiones Phasing Out

El FEDER permite desplegar más de 360 aulas virtuales en la

La Universidad Nacional de Educación a Distancia (UNED) no quiere perder el tren de las nuevas tecnologías y ha recurrido a los fondos FEDER para el despliegue de una plataforma de aulas virtuales que hará más accesibles los contenidos a los alumnos y les conectará con los profesores más allá de su ubicación geográfica

Esta nueva arquitectura tecnológica educativa que está llevando a cabo la UNED en todos sus centros supone el desarrollo de las denominadas aulas AVIP (siglas de Audio-Visual sobre tecnología IP). Hasta noviembre de 2010, ya se contabilizan 361 de estas aulas, cuya implantación ha sido financiada con FEDER dentro del Programa Operativo de Economía basada en el Conocimiento. La dotación europea cubre el 70 por ciento del coste del proyecto, es decir, 24,8 millones de los 35,6 inicialmente presupuestados.

Estas clases del siglo XXI permiten lo que se denomina "presencialidad virtual", de forma que desde cualquier centro o aula de las dependencias de la UNED se pueda acceder a las actividades

presenciales de otros enclaves docentes. Actividades que se pueden seguir tanto en directo como en diferido. Esto es posible gracias a los sistemas de videoconferencia y pizarra digital interactiva de los que están dotadas estas aulas, conectadas a su vez mediante Unidades de Control Multipunto (MCU) al resto de centros. Todo este desarrollo de una Arquitectura de Tecnología Educativa para sus Centros Asociados (Plan Ateca) se enmarca en el Eje 1 del citado Programa Operativo, que establece como una de sus prioridades el desarrollo de servicios y aplicaciones para la ciudadanía.

La puesta en marcha de esta infraestructura ha obligado a la UNED a afrontar diferentes niveles de inversión, necesidades que vienen



UNED



a cubrir las ayudas a través del FEDER. En primer lugar, dicha dotación económica se ha destinado a sufragar el equipamiento TIC y los servicios de comunicación en la sede central. También se ha utilizado para la “puesta en marcha de un Centro de Proceso de Datos de la UNED desde el que dar servicio a los estudiantes y los servicios necesarios para garantizar su correcto funcionamiento”, explican desde el propio organismo. En segundo término, es imprescindible dotar de ese mismo equipamiento a los centros asociados en las regiones beneficiarias para garantizar no sólo la comunicación con la sede central de la UNED, sino también el correcto funcionamiento de la interacción entre la red de centros.

Finalmente, se pretende la puesta en marcha de servicios de atención al estudiante a través de sistemas multicanal y con un soporte de calidad; un portal web desde el que se acceda a los servicios administrativos, académicos y docentes, y aplicaciones de gestión académica que aumenten la eficacia de los servicios y faciliten las gestiones habituales (matrícula, secretaría virtual, exámenes, entre otros). Todo un paso adelante para la comunidad universitaria gracias al FEDER en lo que tiene de “racionalización de la estructura de funcionamiento de la UNED” y de “ofrecer un servicio más eficiente”, explica la propia Universidad. En esta línea, se buscará implementar otros servicios innovadores como “plataformas de e-learning, servicios de virtualización, sistemas de gestión y desarrollo de contenidos y sistemas de comunicación multimedia”.

La webconferencia permitirá la conexión de centros y aulas desde cualquier lugar con conexión a Internet

La tecnología AVIP de todo este entramado se ha diseñado bajo unos criterios muy claros: posibilitar la máxima interactividad, la máxima sencillez de uso y la máxima calidad. Ese ha sido el otro destino básico de los Fondos Europeos, según explicaba recientemente el organismo educativo en una presentación del Plan. “La financiación FEDER está permitiendo instalar estas aulas cumpliendo con todas las premisas, alcanzando máxima calidad de audio y vídeo de alta definición cuando el ancho de banda de la Red UNED lo permite. La aplicación pizarra online permite interconectar pizarras digitales de distintos fabricantes garantizando la interoperabilidad del sistema”, se subraya.

Pero ahí no queda todo. Está previsto poner en marcha niveles superiores de desarrollo de estas aulas. Si bien la videoconferencia permitirá conectar centros y aulas en las dependencias de la UNED, la webconferencia permitirá la conexión de centros y aulas desde cualquier lugar con conexión a Internet, un salto de calidad sustancial. Un segundo escenario de servicio en el que también se dispondrá de audio, vídeo y contenidos de pizarra digital interactiva. Y además de las aulas AVIP, se prevé un nivel superior denominado tutoría en línea, un servicio que permitirá conectar al docente con el alumnado y que ya no depende de que



uno u otros permanezcan en las dependencias de la UNED: sólo se precisará un ordenador conectado a Internet, una cámara web y unos auriculares.

El tercer escenario de servicio que se prevé dentro de la Plataforma Audiovisual sobre Tecnología IP es la Cadena Campus, un sistema que permitirá la captura de las sesiones que se realicen a partir de seminarios o tutorías, por ejemplo, para su almacenamiento y difusión en directo o diferido por Internet. Estas emisiones, además, gozarán de cierto grado de interactividad, ya que dispondrán de una función de chat para todos aquellos congregados en torno a ellas.

A la comodidad que suponen estos avances tecnológicos, se suma el factor de la accesibilidad para determinados colectivos. Y es que uno de los principales objetivos del diseño de la herramienta AVIP consiste en garantizar el acceso a los servicios a personas con distintas discapacidades. Así, la opción de incorporar subtítulos en los chat del aula virtual permite trasladar a texto los mensajes del ponente y facilita el acceso a personas con sordera. De igual forma que la opción de audiomensajes es adecuada para aquellos que tengan problemas de visión y la de emitir videomensajes se adapta a personas con limitaciones psicomotrices que no puedan teclear textos. En general, al evitar los desplazamientos, AVIP garantiza el acceso a distintos servicios a las personas con problemas de movilidad. Todo ello garantiza la aplicación del principio de igualdad de oportunidades en las políticas comunitarias de la UE.

Las aulas AVIP garantizan el acceso a distintos servicios a las personas con problemas de movilidad

Como reconoce la propia UNED, el Plan Ateca y las aulas AVIP son avances clave para el desarrollo de una Red Nacional de Servicios de Formación, Información y Comunicación (FIC) de alta calidad. “Contribuyen a consolidar los tres pilares fundamentales para responder a los retos que plantean la sociedad y la economía del conocimiento”, subraya. El principal reto es que se trata de una iniciativa que precisa de una abundante aportación financiera de Fondos Europeos, que es necesario “optimizar garantizando el retorno de la inversión”. Con ese objetivo se plantea la posibilidad de que, adicionalmente, esas plataformas tecnológicas y redes puedan dar servicios de comunicación e información a empresas e instituciones, en horario de mañana, y servicios formativos y culturales, en horario de tarde.

Nunca como hasta ahora el concepto de Universidad a distancia había tenido un sentido más literal. Los avances tecnológicos han permitido extender un modelo que permite hoy formarse a ochenta millones de personas en todo el mundo. La UNED no ha querido quedarse fuera del proceso y ha recurrido a los Fondos Europeos. “La UNED ha debido y debe seguir realizando inversiones que permitan ofrecer un servicio de calidad a sus estudiantes en línea con las nuevas tendencias TIC, independientemente de su ubicación geográfica y de su capacidad —subraya la Universidad—. Ello supone poner en marcha servicios y extender infraestructuras para facilitar el despliegue y acceso a dichos servicios en condiciones de calidad e igualdad a los estudiantes”.

La nueva conexión ferroviaria en alta velocidad Madrid-Levante: segura, medioambiental... y a 350 kilómetros por hora ha contado con la contribución de los Fondos Europeos

La construcción de la nueva línea ferroviaria, que ha recibido ayudas de la UE procedentes del Fondo de Cohesión y del FEDER, así como otras en el ámbito de las Redes Transeuropeas de Transporte, conectará en 2014 siete provincias españolas

Segura, medioambiental, rápida... la red de alta velocidad española constituye uno de los hitos más importantes del transporte nacional de los últimos tiempos. Y está a punto de cerrar una nueva página de oro en la mejora de las comunicaciones de nuestra geografía. Muy pronto, hasta doce millones y medio de personas se beneficiarán del nuevo trazado que incluye su paso por Madrid, Cuenca, Albacete, Valencia, Alicante, Castellón y Murcia.

Así, tras los éxitos de las conexiones en alta velocidad Madrid-Sevilla, Madrid-Barcelona, Madrid-Valladolid o Córdoba-Málaga, todo el arco mediterráneo quedará conectado con el centro del país. Sin duda, este nuevo reto del despliegue de la alta velocidad, uno de los principales asuntos que orienta la política de infraestructuras española, está suponiendo un cambio radical en las comunicaciones de transporte.

Este paso adelante se completará en 2014, dando lugar al futuro Corredor Mediterráneo, que tiene a Valencia en su eje. Al norte, desde la capital levantina con la línea Castellón-Cataluña y Frontera Francesa; y al sur hasta Murcia y Andalucía.

Hablamos de 955 kilómetros de recorrido, con un coste total de 12.410 millones de euros, los que tiene previsto poner en valor este proyecto, integrado en el Plan Estratégico de Infraestructuras y Transporte (PEIT) 2005-2020 del Ministerio de Fomento. Para hacer posible la conexión de transporte sostenible entre estas poblaciones tan distantes entre sí, la Unión Europea aportará, a través de los Fondos Comunitarios de la Política de Cohesión, unas ayudas que ascienden a 1.952,5 millones de euros, repartidos entre 2000 y 2013.



Durante 2007-2013 la Unión Europea aporta para la construcción de esta línea de transporte más de 1.200 millones de euros provenientes del Fondo de Cohesión y del Fondo Europeo de Desarrollo Regional (FEDER)



Y es que esta ingente obra ferroviaria ha contado con el respaldo de Europa desde su inicio, cuando a principios de la década, el Administrador de Infraestructuras Ferroviarias (ADIF) licitó los primeros tramos. De 2000 a 2006, las obras contaron con las ayudas del Fondo de Cohesión (574,6 millones de euros), del Fondo Europeo de Desarrollo Regional o FEDER (127,9 millones de euros), así como con las ayudas de la Red Transeuropea de Transporte (48,2 millones de euros), sumando un total de más de 750 millones de euros de cofinanciación europea.

En el actual período de programación 2007-2013, la Unión Europea ha continuado invirtiendo en la construcción de esta importante línea de transporte, aportando 725,8 millones de euros provenientes del Fondo de Cohesión. A ellos hay que sumar los provenientes de varios de los Programas Operativos (PO) FEDER de las regiones beneficiarias de esta obra. Son los casos del PO de la Comunidad Valenciana, que incluye unas partidas que ascienden a 159 millones de euros, el de Castilla-La Mancha, con una aportación de 249 millones de euros y el de la Región de Murcia, que prevé otros 67,5 millones de euros. En total, se estima que el volumen de las ayudas europeas alcance durante este período un importe superior a 1.200 millones de euros, que van destinados a la ejecución de la plataforma viaria, suministro y montajes de vías, instalaciones y otros proyectos complementarios.

Velocidad punta

A nivel técnico, la construcción de esta nueva línea de alta velocidad supone un antes y un después en el desplazamiento de viajeros por nuestro país, como ya hicieran años atrás los trazados de Madrid a Sevilla, Málaga, Valladolid, Toledo y a Barcelona. Mejora el paso regular de convoyes y reduce los tiempos de viaje entre todos los puntos del recorrido, gracias a una velocidad punta de 350 kilómetros por hora. Por otro lado, la instalación de una vía doble incrementa los niveles de seguridad. En este sentido, el diseño del trazado (sin pasos a nivel y con vallas en los márgenes de las vías) convierte la nueva conexión en una de las más seguras de todo el continente.

La construcción por tramos de la nueva infraestructura ha permitido la apertura parcial de esta nueva línea. Así, los tramos entre Madrid y Valencia ya están en funcionamiento desde mediados de diciembre, haciendo posible la conexión entre estas dos capitales, distanciadas por 391 kilómetros, en tan sólo una hora y media. Cuenca y Albacete, también son otras de las ciudades que se suman a la lista de poblaciones por las que ya pasa esta línea de alta velocidad, cuyo recorrido finalizará en Castellón y Murcia dentro de cuatro años.

El desafío ecológico

Y no podemos dejar de lado el compromiso medioambiental que asume el proyecto de la nueva conexión ferroviaria. La obra ha sido diseñada para causar el menor impacto posible en el medio ambiente,





respetando las condiciones de Declaración de Impacto Ambiental específicas para cada tramo construido. Por ello, se han tenido en cuenta, entre otras cosas, los corredores medioambientales existentes en las regiones por las que pasa el tren o los períodos de nidificación de las aves que habitan en la zona o que utilizan ésta como paso en sus migraciones. Todo ello con una meta en mente: la minimización de impactos. En este sentido, se han habilitado pasos de fauna a lo largo de la línea de alta velocidad con un gálibo capaz de permitir la movilidad y permeabilidad de mamíferos como los ciervos, corzos o jabalíes.

Por otro lado, a lo largo de la obra civil se han descubierto hasta 47 yacimientos en todo el trazado de la línea. En dos de ellos, situados en las provincias de Cuenca y Valencia, las obras se detuvieron para facilitar su estudio, catalogación y protección. En total, se han excavado 104.777 metros cuadrados de yacimientos, que han supuesto una inversión en estudio, excavación y conservación de 19 millones y medio de euros.

En cuanto a las infraestructuras necesarias para la conexión de Alta Velocidad, ocho nuevas estaciones se incorporan al recorrido de la nueva línea. En concreto, las nuevas estaciones de Cuenca, Requena-Utiel, Albacete, Valencia, Alicante, Villena, Elche y Murcia, tendrán

más prestaciones para los usuarios que pasen por ellas, serán más accesibles y, sobre todo, más sostenibles.

Progreso y modernidad para reactivar la economía

Sin duda, la conexión en alta velocidad, representa una importante oportunidad para impulsar el crecimiento económico regional y favorecer la mejora de nuestra cohesión social y territorial. Reducir de forma tan significativa los tiempos de viaje abre la posibilidad de nuevos negocios, fomenta el intercambio de trabajadores y favorece el turismo. A través de la reducción de las distancias se dinamizan las sinergias entre el litoral y las zonas interiores, mejorando la competitividad de las empresas, potenciando nuevas inversiones privadas, generando empleo y fijando población.

Pero hay más ventajas, la utilización de la alta velocidad ferroviaria como modo de transporte contribuirá a reducir las emisiones de gases de efecto invernadero al evitar el vertido a la atmósfera de CO₂. Todo ello, la convierte en “el elemento transformador más potente de las comunicaciones y de la economía”, como llegó a reconocer hace poco el propio Ministro de Fomento, José Blanco, y en uno de los proyectos más emblemáticos que la UE ha apoyado en nuestro país a través de los Fondos Estructurales y de Cohesión de la Política Regional Comunitaria.



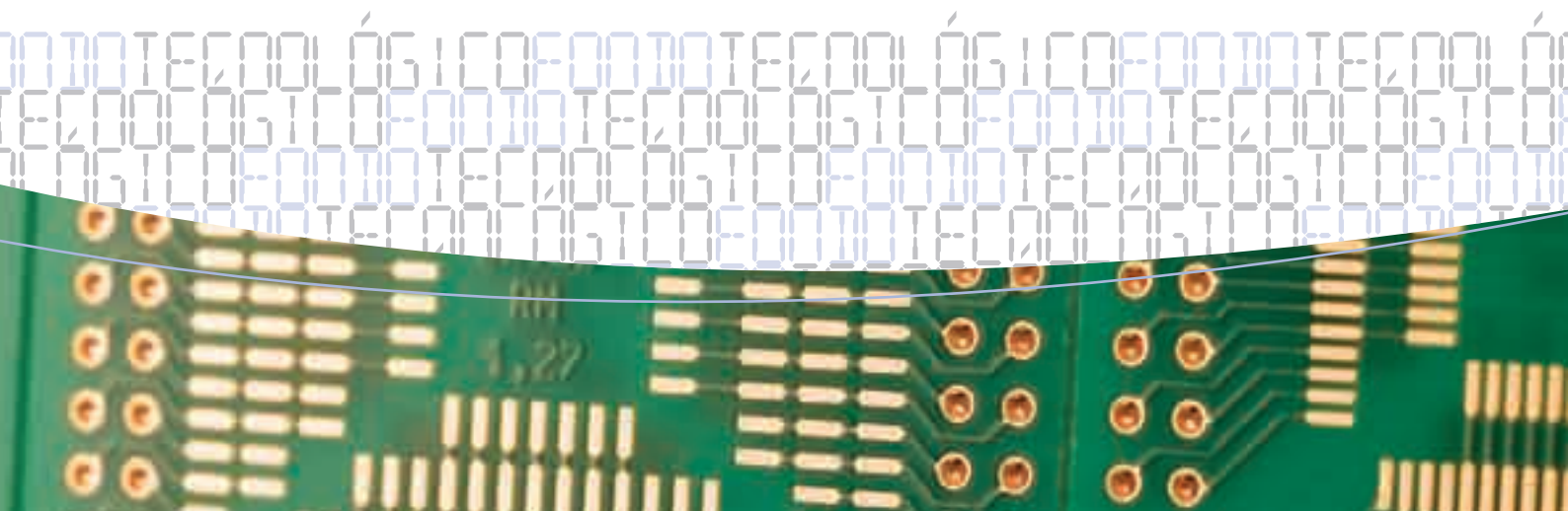
El Fondo Tecnológico pone

La mayor parte del dinero irá a parar a las autonomías con mayores debilidades estructurales

No hay excusas. Las empresas españolas dispondrán de algo más de 2.000 millones de euros entre 2007 y 2013 para acometer proyectos de investigación, desarrollo e innovación en todo el territorio nacional, según los fondos contemplados para ello por el Programa Operativo I+D+i por y para el beneficio de las empresas, también conocido como Fondo Tecnológico. Una dotación que debería servir para ayudar a acortar la brecha existente con los países de la Unión Europea, cuyo gasto en I+D+i en relación a su PIB supera en mucho al de España pese al importante esfuerzo inversor de los últimos años.

Se trata de dinero procedente de los fondos FEDER (Fondo Europeo de Desarrollo Regional), uno de los principales pilares financieros de la Política de Cohesión o Política Regional Comunitaria. Eso significa que la mayor parte del dinero irá a parar a las autonomías con mayores debilidades estructurales (las llamadas regiones Convergencia). De hecho, Andalucía, Galicia, Castilla-La Mancha y Extremadura recibirán la mayor parte de los fondos, un total de 1.573,92 millones de euros.

Y es que el Fondo Tecnológico acude al rescate de una realidad que viene reflejando año tras año el Informe Cotec, documento de referencia para el sector que analiza la evolución de la investigación y la innovación en España. Según los últimos datos disponibles, que abarcan el período 2000-2008, "Madrid, Cataluña y el País Vasco concentraban en 2008 el 66% del gasto en I+D ejecutado por las empresas españolas", una cuota muy por encima de su peso en el producto nacional. En paralelo, regiones como Andalucía y Galicia se quedan atrás en un escenario de concentración del gasto.



en manos de las empresas **2.000 millones de euros**

“En comparación con 2007, las únicas regiones que han cambiado de categoría en el mapa son Andalucía, cuyo gasto ha pasado de tener un peso en el total nacional del 7,3% en 2007 al 6,4% en 2008, y Galicia, que ha pasado de representar el 4,1% del gasto total en 2007 al 3,5% en 2008”, expone el Informe. Una inquietante evolución que el Programa Operativo busca corregir. No en vano la distribución del gasto planteado por la Dirección General de Fondos Comunitarios pasa por que Andalucía canalice más de 976 millones de euros, casi la mitad de la aportación total. Le siguen Galicia (con 405,59 millones), Castilla-La Mancha (con 128,44) y Extremadura (con 63,09).

En efecto, paliar esa concentración territorial, que no es exclusiva de España, ha sido uno de los objetivos tradicionales de los Fondos Estructurales de la UE, concebidos para el reequilibrio territorial de actividades como las de I+D, mejorando la capacidad de generación de inversiones en las regiones más débiles. Los datos avalan su buen funcionamiento. Basta recordar que Madrid, Cataluña y el País Vasco, que ahora acaparan el 66% del gasto empresarial, en 1991 concentraban el 82%, 16 puntos más. El Fondo Tecnológico busca acortar todavía más esa brecha, razón por la que el 70% de los recursos del Programa se van a aplicar en las citadas regiones Convergencia.

Por el momento, la iniciativa está dando sus frutos. El CDTI, organismo designado para gestionar buena parte del Programa Operativo, dada su experiencia previa en la gestión de Fondos FEDER, ha aprobado hasta 2010 un total de 1.570 iniciativas de I+D cofinanciadas con el Fondo Tecnológico. Los proyectos incluyen, tanto iniciativas individuales,

como operaciones resultantes de proyectos en consorcio, con unos compromisos de aportación de cerca de 997 millones y una ayuda FEDER de 288 millones de euros.

Además, la financiación de proyectos empresariales de Investigación y Desarrollo se ha visto más fortalecida aún tras la reciente puesta en marcha del Fondo de Garantías JEREMIE. El Fondo JEREMIE (Joint European Resources for Micro to Medium Enterprises), enmarcado en el Programa Operativo FEDER de I+D+i, se inscribe en una iniciativa promovida por la Comisión Europea con objeto de facilitar el uso de los Fondos Estructurales para financiar actividades de I+D+i realizadas por empresas.

Gracias a este nuevo instrumento de financiación empresarial, el Gobierno de España quiere que las empresas redoblen sus esfuerzos por garantizar la rentabilidad de sus proyectos apoyados a través de los incentivos públicos. De esta forma, no sólo gana la empresa, sino también la propia eficiencia de las ayudas concedidas.





Gestionado por el ICO, esta iniciativa ofrece a las empresas que hayan obtenido financiación del CDTI avales ante este organismo que permiten recibir hasta el 75% de la ayuda financiera comprometida para estos proyectos por anticipado. La dotación inicial del Fondo JEREMIE es de 70 millones de euros, de los que 47,1 millones son aportados por la Unión Europea a través del Fondo Tecnológico y el resto por el ICO.

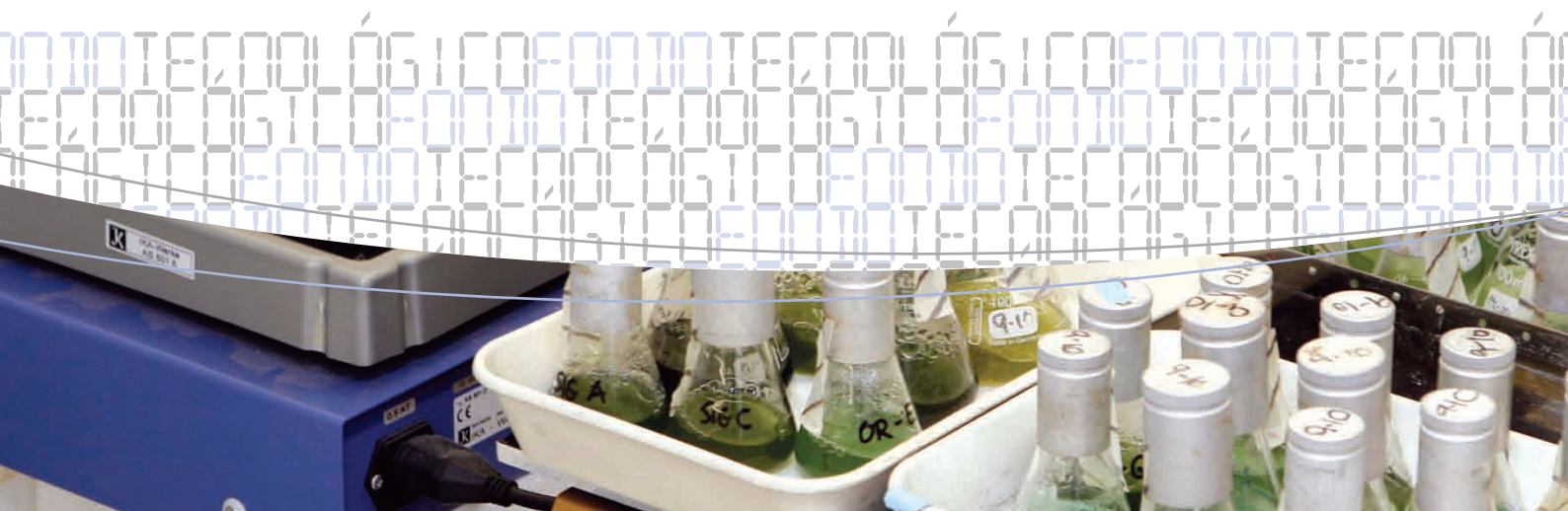
La asignación territorial de los recursos del Fondo JEREMIE respetará la misma distribución con que se aplica el Fondo Tecnológico y que incluye, entre otros criterios, que el 70% del mismo se destine a las regiones del Objetivo de Convergencia (Andalucía, Castilla-La Mancha, Extremadura y Galicia).

Otro de los retos del Fondo Tecnológico es contribuir al desarrollo de acciones que vertebran el Sistema de Ciencia y Tecnología en España. Y para ello se considera imprescindible la creación y consolidación de clusters sectoriales. Es más, se define la figura de las Agrupaciones Empresariales Innovadoras (AEI), que deciden compartir proyectos comunes de carácter innovador; un empeño que “trata de superar la falta de cultura de colaboración entre las empresas y centros de investigación, en especial de las pequeñas y medianas empresas”.

Hasta diciembre de 2010, la ayuda FEDER certificada por el conjunto del Programa Operativo asciende a 307.873.541 euros. Dicha cantidad ha beneficiado, especialmente, a las regiones españolas del objetivo Convergencia, que han absorbido el 44% de dichos fondos.

Las Pymes, principales beneficiarias

El Fondo Tecnológico pone el acento en proyectos que puedan poner en marcha las pequeñas y medianas empresa (Pymes), que recibirán en ayudas europeas más de 1.420 millones de euros, un 85% del total, debiendo señalar que la gran mayoría de estas ayudas se reciben como “ayuda no reembolsable”. Esto en un contexto en el que, como apuntaba recientemente el Presidente de Cotec, José Ángel Sánchez Asiaín, “nuestras Pymes deberán prepararse para competir en un mercado global. Y para ello, deberán incorporar la tecnología adecuada,



aprender a colaborar, internacionalizarse, y, sobre todo, ser capaces de crecer hasta llegar al tamaño que las haga competitivas”.

En un tejido empresarial como el español compuesto mayoritariamente por Pymes, es importante señalar como, de acuerdo con la última Encuesta de Innovación del Instituto Nacional de Estadística (INE), en el año 2008 el porcentaje de empresas de menos de 250 empleados que realizan I+D apenas alcanza el 6% del total. Este porcentaje sube hasta el 34,4% si la proporción se refiere al total de compañías que llevan a cabo actividades innovadoras. Sin embargo, la cuota de grandes empresas –con más de 250 empleados- que realizan I+D se eleva al 28,3% del total. Estas cifras reflejan sin ningún género de dudas que queda mucho camino por recorrer.

Además, en un escenario de crisis económica como el actual, en el que las empresas españolas se están viendo obligadas a salir al exterior para vender sus productos, la única solución es aportar valor añadido, valor tecnológico. Así, resulta difícilmente sostenible que, según los datos del INE, el ratio de cobertura (la relación exportaciones-importaciones) del comercio exterior de alta tecnología apenas alcance en España el 28% en 2008, frente al 45% que se registraba en 2002 y 2003, siendo el ratio del comercio exterior total del 67%.

Por otra parte, según subraya el Presidente de Cotec, “la productividad del trabajo, en las empresas de menos de 20 empleados, es aproximadamente la mitad de la productividad que logran las de más de 250. Y no podemos olvidar, a la hora de evaluar lo que esto supone, que en España las Pymes dan ocupación al 82% del total de trabajadores, mientras que, en Alemania emplean al 60%. Y que esas empresas, las pequeñas, generan en España el 60% del Producto Interior Bruto, mientras que en Alemania sólo es el 46%. Una diferencia notable que explica muchas cosas”.

Por todo ello y para mejorar esta situación, el Fondo Tecnológico aporta financiación a las Pymes, precisamente en un momento en el que, debido a la citada crisis económica, se ha endurecido

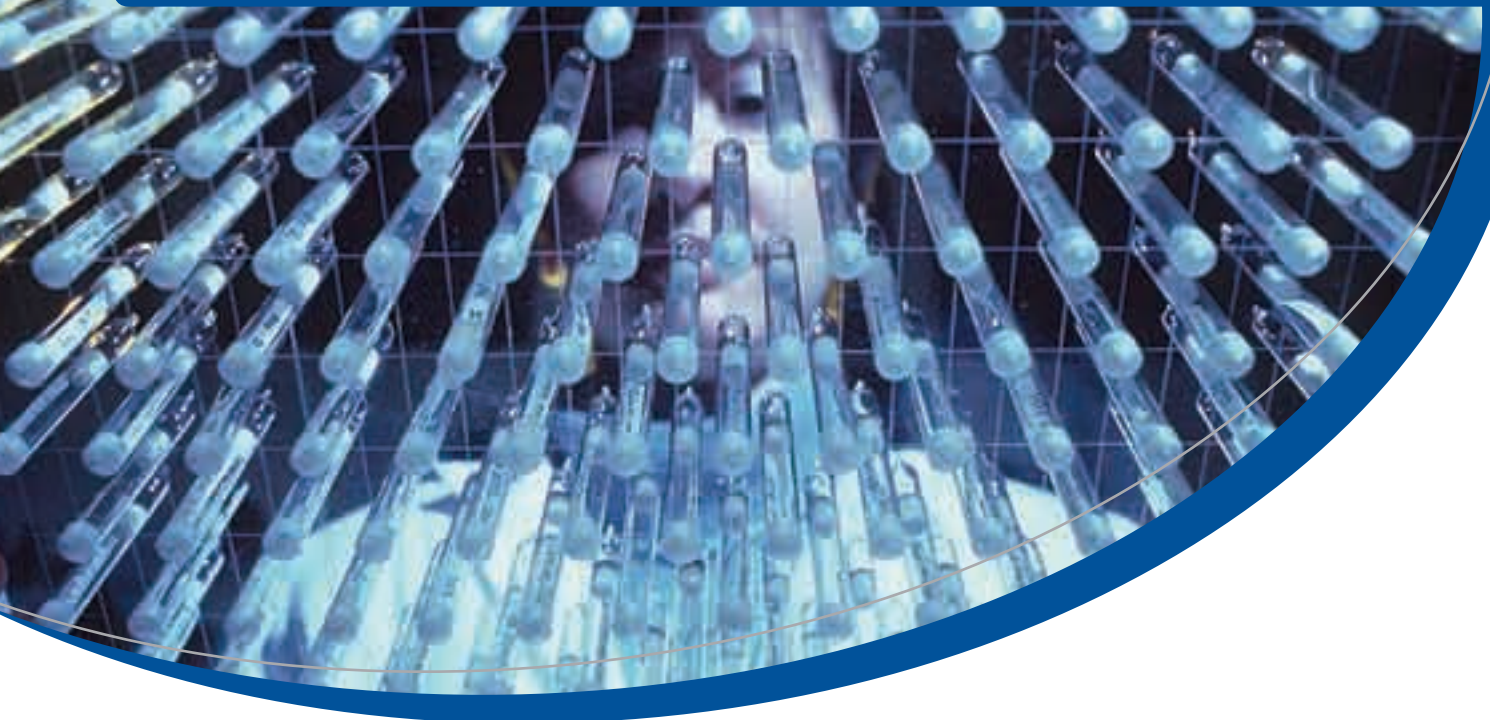
considerablemente el acceso al crédito, recogiendo otra vía alternativa para lograr los objetivos propuestos, según se reconoce en el propio Programa, como es la de facilitar los recursos financieros a las empresas, para que éstas puedan llevar a cabo proyectos de inversión en innovación. Ello se instrumenta a través de las sociedades de capital riesgo, que aportan más de 20 millones al plan financiero, y del Fondo Europeo de Inversión.

La suma de esfuerzos

El Programa Operativo viene a complementar los esfuerzos desarrollados hasta ahora por el Gobierno español para impulsar la I+D+i. De hecho, a partir de 1998 y hasta 2005, el gasto en I+D se duplicó y el Plan Nacional de Reformas incluyó la innovación entre sus objetivos. “Un impulso que se reforzó en 2005-2007, con un crecimiento sin precedentes del gasto total en I+D –recuerda Sánchez Asiáin-. Nada menos que el 35% en dos años. Y el 40% en su componente empresarial”. Sin embargo, las luces no pueden ocultar las sombras. Veníamos de muy atrás y España todavía debe avanzar mucho en este terreno.

Según los últimos datos disponibles del INE, también de 2008, el gasto en I+D de España no alcanza el 1,4% del PIB, muy por debajo de los países de la UE, que llegan al 2%, y de los objetivos marcados por la Agenda de Lisboa. Una brecha que debe salvar sobre todo el sector privado, que es al que busca alentar el Fondo Tecnológico. De los más de 14.000 millones desembolsados en España durante el año 2008, más de 8.000 lo fueron a cargo de las empresas, lo que supone un





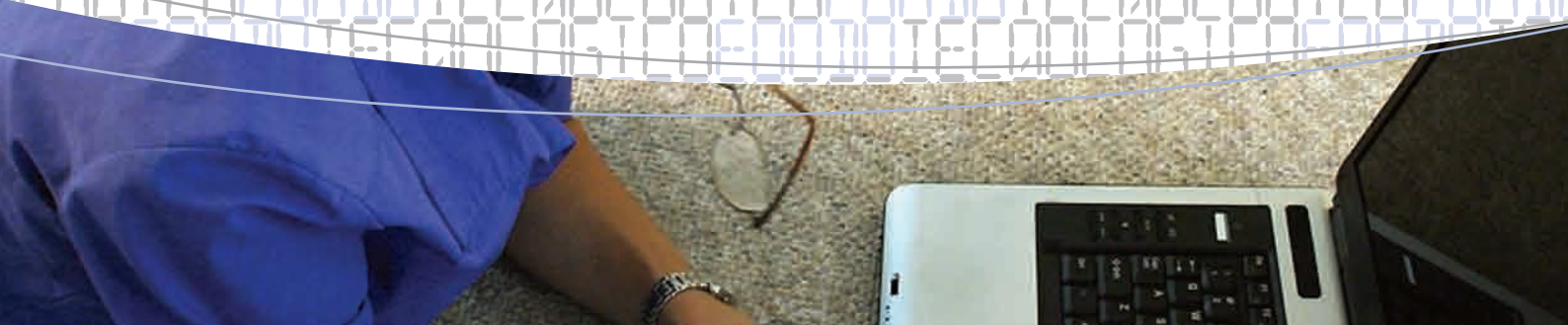
55,1% del total. No obstante, se trata de un porcentaje que queda lejos del objetivo del 66% que fija Bruselas para 2010.

La comparación internacional obliga a una seria reflexión. Estados Unidos, que invirtió en 2007 casi 400.000 millones de dólares en I+D+i, vio como el sector privado asumía el 76,1% de ese desembolso, de acuerdo con la última publicación de la OCDE. Las empresas de otros países más cercanos, como Alemania o Francia, asumen un 69,9% y un 64,3%, respectivamente. Globalmente se puede decir que el peso medio del sector público en la Unión Europea, en lo que se refiere a gasto en I+D, apenas alcanza el 35,5%, lo que significa 8,5 puntos menos que en España.

El porcentaje de gasto en I+D ejecutado por las empresas españolas sobre el gasto total en I+D es también muy reducido en comparación con los países más avanzados. En 2007 dicho porcentaje alcanzó el 69,6% en la media de los países OCDE, 14 puntos porcentuales superior a la cifra de España. La mayor parte de los países de la OCDE más avanzados superan el 60% e incluso algunos, como Alemania, EEUU, Japón o Corea, se aproximan o rebasan el 70%. Hay que señalar

El Programa Operativo viene a completar los esfuerzos desarrollados hasta ahora por el Gobierno español para impulsar la I+D+i

Otra de las estrategias clave que plantea el Fondo Tecnológico es apoyar la transferencia de resultados de la investigación de los organismos públicos a las empresas



además que, a pesar de todos los esfuerzos, el comportamiento diferencial de España, que mostraba en años anteriores una tendencia más favorable, ha tenido una ligera inflexión en este año.

Es preciso contar con la colaboración de todos. De este modo, el Programa Operativo convivirá no sólo con el impulso dado a este tipo de actuaciones por la Administración General del Estado sino también con los propios planes de las Comunidades Autónomas. Planteamientos regionales que a su vez enlazan con la Estrategia Nacional de Ciencia y Tecnología, que fija su horizonte temporal de trabajo en 2015. No en vano esta hoja de ruta para la I+D en España se acordó en la III Conferencia de Presidentes Autonómicos en 2007. Seis son los objetivos estratégicos que se fijaron como retos, aunque se pueden resumir en uno: situar a España en la vanguardia del conocimiento. Planteamiento ambicioso para el que se requiere avanzar en las tres metas principales que plantea el Programa Operativo: reforzar el impulso tecnológico en la regiones Convergenencia, incrementar el porcentaje de la inversión en I+D+i sobre el total de PIB y aumentar la participación empresarial en la financiación de la investigación, el desarrollo y la innovación.

De lo público a lo privado

Otra de las estrategias clave que plantea el Fondo Tecnológico es apoyar la transferencia de resultados de la investigación de los organismos públicos a las empresas. Aunque se ha producido una evolución muy significativa, pasando de los 60.000 profesionales dedicados a la investigación en 1998 a los 130.000 investigadores que emplea el sistema español, hay que señalar que sólo 46.000 de ellos se ubican en el ámbito de la empresa.

Aunque en los últimos cinco años se observa una cierta tendencia a converger entre sector público y privado, aún será preciso un fuerte impulso por parte de las empresas. Así, según la OCDE, España con 5,9 investigadores por cada mil activos, se sitúa siete décimas por debajo

de la media europea (UE-27), lejos de Francia y Alemania, con 8,4 y 7,3, respectivamente y más aún de Finlandia y Suecia que, con 15,5, y 10,6 investigadores por cada 1.000 activos, respectivamente, encabezan este ranking de países europeos.

Sin embargo, España supera a Francia y Alemania si se miden los investigadores en el sector público. Cuenta con 3,9 por cada 1.000, frente a los 3,7 y 2,9, respectivamente, de nuestros competidores. Esta situación pone de manifiesto la necesidad de favorecer la transferencia por la que aboga el Programa Operativo, apoyando, entre otras, las sinergias que se puedan derivar de la puesta en común de la investigación hospitalaria, Universidades y empresas; también mediante la financiación de proyectos de transferencia de tecnología llevados a cabo en colaboración con empresas por parte de centros públicos de I+D+i.

“Debemos aprovechar el mercado de las grandes empresas y de las Administraciones como tractores tecnológicos. Porque las exigencias tecnológicas y el volumen de estos mercados son reconocidos impulsores de la innovación”, sugería en este sentido Sánchez Asiaín. España, como novena potencia mundial en términos de PIB, sólo puede seguir avanzando desde un cambio de patrón de crecimiento que apueste por el conocimiento y por productos con alto valor añadido. El Fondo Tecnológico ayuda a desarrollar esa apuesta y, sobre todo, lo hace sumando al reto a las regiones que más necesitan de ese empuje.



Investigación y avance tecnológico en el CIEMAT

El CIEMAT (Centro de Investigaciones Energéticas, Medioambientales y Tecnológicas), Organismo Público de Investigación dependiente del Ministerio de Ciencia e Innovación, interviene como Organismo Intermedio para la actuación específica de creación y puesta en marcha del Centro Extremeño de Tecnologías Avanzadas Juan Antonio Rubio (CETA-CIEMAT) en Trujillo

Este centro -creado mediante un acuerdo suscrito en febrero de 2007 con la Junta de Extremadura y ubicado en un edificio histórico del siglo XVI, el Convento de San Francisco- tiene como misión el desarrollo de tecnologías informáticas, fundamentalmente tecnologías GRID de cálculo distribuido ofreciendo al mismo tiempo capacidades y servicios de computación y almacenamiento a posibles usuarios.

Los proyectos que configuran su estrategia de I+D+i, tienen como finalidad principal el desarrollo de herramientas y aplicaciones informáticas de uso científico y de interés para la industria y diversos ámbitos sociales como la educación, la sanidad o la cultura. Actualmente, además de las colaboraciones con otros grupos de investigación, participan directamente en las actividades del CETA-CIEMAT más de veinte personas, fundamentalmente titulados superiores y medios. El CETA-CIEMAT organiza y participa en cursos de posgrado y de especialización en cooperación con la Universidad y otras instituciones públicas o privadas y realiza, asimismo, un esfuerzo importante en el campo de la divulgación científica.

Durante el actual período de programación, se prevé una inversión en gasto elegible de más de 11 millones de euros y se espera una cofinanciación superior a los 8 millones de euros.

Carmen Martín Moreno es Gestora Responsable del CIEMAT como Organismo Intermedio en las operaciones de cofinanciación del Centro Extremeño de Tecnologías Avanzadas. Raúl Ramos Pollán es Director del CETA-CIEMAT, centro beneficiario de dicha cofinanciación del FEDER.



Planetario del CETA-CIEMAT en Trujillo



Carmen Martín Moreno

Gestora Responsable de las operaciones
cofinanciadas del CETA-CIEMAT

"La ayuda del FEDER es imprescindible para el fomento de la cultura de I+D+i"

1. La investigación y la generación de conocimiento aparecen como objetivos clave de España y la UE para los próximos años, ¿cree que la mayor orientación del FEDER hacia estas actividades les ha permitido abrir nuevas líneas de investigación y reforzar otras ya existentes?

En el caso del CIEMAT, la aportación del FEDER está siendo decisiva para la creación del Centro Extremeño de Tecnologías Avanzadas. Este proceso incluye no sólo el aspecto de construcción de infraestructuras y dotación de equipamiento, sino la puesta en marcha de diversas líneas de investigación en el ámbito de las tecnologías informáticas. Todo ello forma parte de la estrategia de I+D+i del centro y se espera un avance significativo en la consolidación de la misma durante el actual período de programación.

2. Si el progreso consiste, sobre todo, en renovarse, ¿está siendo más determinante el papel del FEDER en las regiones Convergencia de España para reducir su brecha tecnológica respecto a las otras Comunidades Autónomas?

El progreso es un concepto que tiene muchos matices y depende de muchos factores pero, sin duda, una utilización adecuada de la aportación del FEDER en las regiones de Convergencia tiene que contribuir a acortar las distancias con el resto de comunidades y, en ese sentido el efecto de la aplicación de los Fondos Europeos habrá de ser más evidente en esas regiones. Lo contrario sería aceptar que el avance tecnológico no guarda relación con la inversión económica o que la estrategia de aplicación de los recursos (ya sean nacionales o europeos) no ha sido la adecuada para el fin perseguido.

3. ¿Qué principales iniciativas del CIEMAT destacaría por su mayor carácter estratégico que se han impulsado gracias al FEDER?

El CIEMAT participa como Organismo Intermedio en el actual período de programación, siendo al mismo tiempo beneficiario de la cofinanciación del FEDER para la creación en Extremadura de uno de

sus centros territoriales. Esta actuación forma parte de una estrategia de descentralización efectuada, en este caso concreto, en colaboración con la Junta de Extremadura y en la que se concede especial importancia a la participación de las instituciones extremeñas. Por ello, tanto por su alcance tecnológico como por las implicaciones territoriales, sociales y estratégicas, se puede decir que la contribución del FEDER en esta actuación tiene especial relevancia para el CIEMAT.

4. Y en cuanto al sector productivo, la transferencia de conocimiento y tecnología, ¿qué podría decirnos? ¿Piensa que la contribución comunitaria ha supuesto un avance en este sentido y el sector empresarial se está involucrando más en I+D+i?

Hay que perseverar en el esfuerzo para conseguir que los avances en I+D se trasladen al sector productivo y las empresas jueguen un papel de mayor peso. Quizá la situación económica actual no juega a favor de este planteamiento pero, sin duda, hay que conseguir que la inversión en I+D, ya sea nacional o provenga de los Fondos Europeos, sea capaz de concitar el interés del sector empresarial, bien porque se perfilen nuevos sectores productivos o porque se ofrezcan soluciones y mejoras a los tradicionales. En este sentido, el CETA-CIEMAT está implicado en algunas líneas de I+D como la aplicación de tecnologías informáticas en el campo de la imagen médica y el diagnóstico asistido que tiene un objetivo social importante y puede suponer un impacto en el sector empresarial y productivo no desdeñable y en la que la aportación del FEDER juega un papel muy importante.

5. ¿Todo este esfuerzo servirá para que España pueda situarse pronto a la vanguardia del conocimiento junto con los países más avanzados de Europa? Y por último, ¿en qué ámbitos estamos mejor posicionados y en qué medida el FEDER ha apoyado los mismos?

Situarse en la vanguardia de cualquier actividad o mejorar la posición en el contexto europeo e internacional del conocimiento y la innovación requiere la confluencia de muchos factores sociales,

políticos, educativos y económicos. La ayuda del FEDER ha sido y será sin duda de gran importancia para el desarrollo de iniciativas nuevas o la mejora de las existentes, pero es imprescindible el fomento paralelo de una cierta cultura de innovación que debe ser asumida no sólo por el emprendedor particular sino por las instituciones públicas responsables de la I+D. En mi opinión, la tradición del sector público, incluyendo el propio sistema de carrera profesional de los investigadores, no fomenta la participación en ideas o proyectos más arriesgados y limita, por tanto, el interés del sector productivo en la colaboración. Una dosis de riesgo debe incluirse en cualquier receta de la que se espere innovación y la I+D pública también debe contribuir con ese ingrediente al resultado final.

Con respecto a la segunda pregunta, y por proximidad con nuestro campo de actividad, destacaré el impulso de los Fondos Europeos en el ámbito de la I+D en general y más específicamente en el desarrollo de las tecnologías de la información y comunicación.



Instalaciones del
CIEMAT en Trujillo



Raúl Ramos Pollán
Director del CETA-CIEMAT

“La cofinanciación FEDER ha permitido abordar muchas actuaciones de colaboración con otros grupos nacionales e internacionales”

1. ¿Ha supuesto la cofinanciación FEDER potenciar las carreras profesionales de los científicos de CIEMAT?

La creación del CETA-CIEMAT y la configuración de su estrategia de I+D+i, ha requerido la incorporación de nuevo personal y, por tanto, la oportunidad para todos los investigadores que colaboran en las actividades del centro de desarrollar un curriculum que será de gran beneficio en su vida profesional. En la medida que la cofinanciación ha contribuido de manera decisiva en todo este proceso, es evidente el beneficio que ha supuesto la aplicación del FEDER en el aspecto concreto de potenciación de las carreras profesionales.

2. ¿Cree que la aportación del FEDER ha favorecido la colaboración entre grupos de investigación, creando una masa crítica de investigadores en determinados ámbitos?

En el caso de la creación de CETA-CIEMAT, sin duda. Está en la esencia de sus propios objetivos estratégicos la colaboración con otros grupos de investigación nacionales e internacionales. Esta cooperación es especialmente intensa con instituciones académicas y con otros centros tecnológicos y se enmarca en redes de cooperación sobre e-ciencia y tecnologías GRID (Iniciativa GRID europea-EGI, Red de e-ciencia española, Red de e-ciencia hispano portuguesa-IberGRID, plataforma GRID latinoamericana, etc.) La cofinanciación FEDER ha permitido abordar muchas actuaciones

para lograr esos objetivos y, específicamente, las de colaboración con otros grupos para el desarrollo de proyectos específicos de I+D, lo que ha permitido superar las limitaciones de personal propio del centro y avanzar en un marco de mayor alcance y con una mejor productividad en los resultados.

3. Como beneficiario de estas ayudas europeas, ¿qué logros más importantes destacaría de la actividad investigadora desarrollada y por qué?

En primer lugar, la propia creación del centro que sirve de marco a un buen número de actividades relacionadas con las tecnologías informáticas tales como el desarrollo de aplicaciones para uso por la comunidad científica, el desarrollo de una plataforma de repositorios digitales con múltiples utilidades, los avances en la implementación de las tecnologías GRID o la aplicación de nuevas herramientas para la divulgación científica. Uno de los proyectos de los que se espera mayores aportaciones en los próximos años es el de repositorios de imagen médica y diagnóstico asistido, en el que se viene trabajando desde la creación del centro, fundamentalmente en el ámbito de las imágenes de mamografías, y que se configura como un ámbito de I+D+i que dará lugar a uno de los núcleos de especialización de CETA-CIEMAT integrando investigación, formación y conexión con el sector empresarial.

Barcelona, ejemplo de apuesta medioambiental

La Ciudad Condal ha sumado un nuevo depósito pluvial a su red de saneamiento de aguas residuales. También invierte en la mejora de la gestión del ciclo de agua potable y en la recogida selectiva de los residuos sólidos, todo ello gracias al Fondo de Cohesión de la Unión Europea

“Somos la ciudad europea que más esfuerzos está haciendo por prevenir las inundaciones y proteger las playas” afirmaba el Alcalde de Barcelona, Jordi Hereu, durante la inauguración el pasado otoño del nuevo depósito pluvial de la Ciudad Condal. Las obras, que han durado 22 meses y han tenido un coste total de 6,3 millones de euros, han sido financiadas en un 80 por ciento por fondos europeos a través del Programa Operativo 2007-2013 del Fondo de Cohesión-FEDER y demuestran que “aquí está Europa”, como recordó Jordi Hereu.

El depósito de la calle Comte d'Urgell forma parte de una serie de proyectos medioambientales propuestos por Barcelona y que por su calidad han sido seleccionados para formar parte de las operaciones cofinanciadas por el Programa Operativo Fondo de Cohesión-FEDER 2007-2013 con cargo al Fondo de Cohesión. La tasa de cofinanciación de estas operaciones es del 80 por ciento de los gastos subvencionables. En total el Fondo de Cohesión invertirá en Barcelona durante este período (2007-2013) un total de 63.052.957 euros.



Depósito pluvial de la calle Urgell

Buenaventura Sala Prat

Coordinador de gestión de los Fondos Europeos del Ayuntamiento de Barcelona

1.- Barcelona va a recibir una cantidad muy importante del Fondo de Cohesión en este período de programación, ¿qué necesidades de la ciudad se podrán satisfacer con estas inversiones previstas y puestas en marcha?

Efectivamente, el apoyo del Fondo de Cohesión de la Unión Europea a la ciudad de Barcelona para el período 2007-2013 es significativo y permite cofinanciar diversos tipos de operaciones medioambientales.

En primer lugar, las relacionadas con la necesidad de “garantizar” la disponibilidad de agua potable en los períodos de sequía. En este capítulo el Fondo de Cohesión nos ayuda doblemente, por un lado, en la expansión de la “red de suministro de aguas freáticas y regeneradas” que la ciudad va construyendo lentamente, y por otro, apoyándonos en el programa municipal de “rehabilitación y ahorro de consumo de agua en las fuentes ornamentales”.

En otro orden de necesidades municipales, podemos decir que la orografía, el clima mediterráneo y la playa determinan las peculiaridades del saneamiento de las aguas residuales en la ciudad. Barcelona se asienta en la pronunciada pendiente de la ladera de la Sierra de Collserola que se suaviza hasta formar una llanura ante el litoral. Es un territorio urbanizado en continuo que esporádicamente



sufre severísimos episodios de lluvia torrencial, con las consecuencias que ello acarrea (inundaciones, problemas de tráfico, vertidos al mar). El Ayuntamiento ya hace años que se “puso las pilas” para reducir paulatinamente la dimensión de este problema construyendo infraestructuras que requieren un gran esfuerzo inversor. El Fondo de Cohesión nos ayuda en la mejora de la “red de alcantarillado”, en la construcción de nuevos “colectores y sistemas reguladores de aguas residuales” y en la construcción de nuevos “depósitos pluviales”.

Por último, la permanente necesidad de mejorar los sistemas de la recogida selectiva de los residuos sólidos urbanos. En esto, Barcelona tiene una enorme ventaja: la altísima conciencia ciudadana por el reciclaje. En relación a este tipo de necesidades el Fondo de Cohesión

Xavier Sesé Ramírez

Vecino de Barcelona

1. ¿Qué opina sobre el hecho de que la Unión Europea esté invirtiendo fondos en su barrio para mejorar la gestión de los residuos urbanos?

Es necesario que la Unión Europea invierta en que la ciudadanía pueda gestionar más fácilmente los residuos que generamos en nuestro día a día.

En todos los medios de comunicación se habla insistentemente de la importancia del cuidado del medio ambiente y de la reducción de la contaminación y residuos, y para ello es necesario que se nos facilite a la población los medios necesarios para reciclar.



2. Para la UE, la mejora del medio ambiente es prioritario, sobre todo en las grandes ciudades que es donde se genera la mayor parte de los residuos. Ahora nadie tendrá excusa para reciclar, ¿qué le parece que gracias al Fondo de Cohesión esto sea una realidad?

nos ayuda en la mejora de la recogida neumática con el “incremento de la capacidad de las centrales y la extensión de la red”, la ampliación de una “base logística de Residuos Sólidos Urbanos” y, también, en la construcción de “5 puntos de recogida de barrio”.

2.- ¿Podría describir cómo cambiará Barcelona una vez se terminen todas estas obras? ¿Cree que se puede decir que será una ciudad más sostenible gracias también al Fondo de Cohesión?

Con las obras cofinanciadas, sin duda, Barcelona será una ciudad más sostenible. El impacto de las actuaciones es muy beneficioso para el conjunto, pero, como ya he comentado anteriormente, los equipamientos de infraestructuras de “medio ambiente” se construyen lentamente, día a día, y se acumulan a un stock que se ha generado a lo largo de siglos. Piense, a título de ejemplo, que en 1863 se ejecutó la primera actuación significativa para la prevención de las inundaciones con el objeto de canalizar las “aguas torrenciales que afluyen al llano de la Ciudad Condal”.

3.- ¿Cómo valora la contribución de la UE, a través de la Política Regional, en el desarrollo de este tipo de iniciativas de desarrollo urbano?

Como muy positiva. La ayuda del Fondo de Cohesión encaja perfectamente con proyectos municipales “medioambientales”. El Ayuntamiento recoge sus objetivos de optimización de este tipo de infraestructuras mediante planes a largo plazo diseñando etapas y fases. La implementación es gradual en función de la disponibilidad financiera de cada período y las limitaciones propias

Invertir en la mejora del medio ambiente es invertir en calidad de vida futura para todos. Por eso es importante que el Fondo de Cohesión de la Unión Europea se destine a este tipo de actuaciones.

La forma de potenciar el reciclaje entre la ciudadanía es facilitando los medios para llevarlo a cabo. Tener cerca de casa contenedores de reciclaje selectivos y puntos de recogida de barrio (Punts Verds) hace que todo sea más fácil.

En el barrio somos pocos los vecinos y vecinas que hacemos uso de los puntos de recogida, entre otros motivos, porque hasta ahora teníamos que esperar a los martes de 16h a 19:30h a que viniese el punto de recogida móvil (Punt Verd Mòbil). Con la instalación del punto de recogida en el barrio seguro que aumentará el número de vecinos/as que reciclamos.

3. Finalmente, ¿en qué aspectos cree que mejorará la calidad de vida de los habitantes de Barcelona la realización de este tipo de proyectos?

de la administración local, que, en España, dispone de recursos muy limitados. La ayuda de cofinanciación europea funciona como un “acelerador” en la ejecución de las operaciones priorizadas como más urgentes y necesarias.

4.- Por último, es cierto que los grandes núcleos urbanos juegan un papel central para el desarrollo regional, ¿considera adecuada la dimensión urbana de la Política Regional de la UE de cara al futuro?

El crecimiento de los grandes núcleos urbanos es imparable. Piense que el 74 por ciento de la población europea vive en ciudades, y las conurbaciones concentran a la mayor parte de esta población. Sin duda, es en las grandes ciudades donde se “concentrarán” los principales retos y problemas del futuro: el incremento de su población y la mayor dependencia por el envejecimiento; los efectos del cambio climático; y el consumo de energía. Sin embargo, hasta ahora la importante dimensión urbana de la Política Regional de la UE es poco visible. De cara al futuro, en el horizonte del período de programación 2014-2020, creo que sería bueno, no sólo aumentar la dimensión presupuestaria de la política urbana para ganar notoriedad y visibilidad, sino también, establecer mecanismos que las hagan más próximas a las grandes ciudades.



Reciclar es el futuro. Ya en las escuelas se enseña a los niños/as la importancia del reciclaje, y desde pequeños tienen claro qué contenedores hay y para qué sirven. Generar menos residuos y aprovechar los que se crean hace que nuestra ciudad y nuestro entorno sea cada vez más sostenible, menos contaminado y con una mayor calidad del aire y del ambiente. Invertir en proyectos que lo potencien es invertir en un futuro mejor para las próximas generaciones.



Más y mejores empresas gracias al FEDER y a la



La Fundación INCYDE, de las Cámaras de Comercio, tiene como fin el apoyo a la creación y consolidación de empresas en todo el territorio nacional. En este contexto, con el apoyo del FEDER y en el marco del eje de desarrollo e innovación empresarial, se están invirtiendo casi 29 millones de euros en el período 2007-2013 (23 procedentes del FEDER), para la construcción, adquisición, rehabilitación y equipamiento de viveros de empresas



Alberto Montarelo

Socio fundador de la empresa Tassica, Emergency, Training & Research S.A. (empresa beneficiaria del FEDER)

"El FEDER es casi la principal razón por los viveros de empresas"

1. El enfoque estratégico de la programación 2007-2013 de los Fondos Estructurales ha otorgado una importancia sin precedentes a la mejora de la competitividad de las economías regionales, ¿en qué medida se ha visto reforzada la actividad de la Fundación INCYDE en este sentido gracias al apoyo financiero del FEDER?

El FEDER, junto a la cofinanciación nacional, es casi la principal razón por la que existen los Viveros de Empresas. Y éstos suponen un importante empuje a la mejora de la competitividad de las regiones y al desarrollo productivo de las mismas ya que ayudan a que nazcan y se consoliden empresas.

2. Dada las dificultades del actual escenario económico general, ¿considera aún más determinante la financiación que aporta el FEDER para consolidar un tejido productivo más sólido y competitivo en España?

Sin duda, así es. Y no es una opinión personal, sino la opinión de las empresas que han nacido y se han consolidado gracias a la existencia de esta financiación. Por eso INCYDE está poniendo en marcha un JEREMIE que deberá contribuir a hacer frente a una de las

"El apoyo del FEDER ha supuesto un estímulo muy importante para nuestra empresa"

1. Las empresas constituyen uno de los grupos destinatarios más importantes para el FEDER, ¿qué ventajas ha supuesto el apoyo que ha recibido su empresa? Es decir, ¿ha ampliado, por ejemplo, su gama de productos, iniciado nuevas vías de negocio, mejorado su rendimiento, etc.?

Gracias al apoyo que, por una u otra vía, nos ha llegado desde el FEDER, hemos tenido oportunidad de abordar nuestras inversiones iniciales en términos muy favorables, de desarrollar programas de innovación que son la columna fundamental de nuestro proyecto, de emprender proyectos de internacionalización, etc. El apoyo a través de la Red de Viveros de INCYDE también ha tenido mucha importancia en la puesta en marcha de nuestras iniciativas.

Fundación INCYDE



la que existen

Ángel Coromina

Director de la Fundación INCYDE (gestor responsable de las operaciones)

necesidades primordiales que la crisis está provocando y que no deja de ser otra que la extremada dificultad en el acceso a financiación.

3. La trayectoria de la Fundación INCYDE en el desarrollo de proyectos de apoyo al empresariado es amplia y muy ligada a la gestión de los Fondos Estructurales, ¿qué principales logros merece atribuir a la Política Regional?

Trabajar en el marco del FEDER y FSE contribuye a una mayor coordinación entre políticas y programas que, necesariamente, deben estar alineados a favor del desarrollo de las regiones. Además, los fondos aportados por la Política Regional Europea son fundamentales para desarrollar proyectos que de otra manera sería difícil poner en marcha.

4. Cada vez más, la competitividad descansa sobre factores intangibles y de innovación tecnológica, ¿qué líneas de intervención de las que desarrollan, cofinanciadas por el FEDER, destacaría a este respecto?

Entre las actuaciones de INCYDE que destacaría en esta línea, con la cofinanciación del FEDER, está la de creación de viveros virtuales,

con los que esperamos cubrir una demanda de las micropymes, ayudando a que trabajen en red y sin limitación geográfica alguna.

5. Para terminar, ¿qué balance hace sobre el papel desempeñado por el FEDER en el desarrollo empresarial de España, su consolidación y la mejora de su competitividad? ¿Piensa que esta apuesta comunitaria a favor de las empresas está realmente favoreciendo la creación de un entramado productivo moderno, en especial en aquellas regiones que más lo necesitan?

El balance es altamente positivo. Hoy contamos en todas las regiones con unos medios para la creación, el desarrollo y la innovación empresarial. El FEDER ha sido fundamental para crear las infraestructuras básicas necesarias y lo seguirá siendo para desarrollar servicios avanzados que contribuyan a que nuestras empresas nazcan y crezcan innovando, y con la vista puesta en el mercado global.

2. ¿Cree, además, que la ayuda percibida también ha hecho posible el mantenimiento o la creación de empleo en su empresa?

Así es, el apoyo del FEDER en nuestro caso ha supuesto un estímulo para asumir recientemente una nueva contratación laboral en nuestro departamento técnico, estratégicamente muy importante en nuestro proyecto.

3. Uno de los aspectos que, en ocasiones, resultan más controvertidos para las empresas se refiere a las dificultades para acceder a la financiación comunitaria, ¿le resultó complicado obtener la ayuda?

Ha habido algún caso concreto en que nos ha resultado más complejo por cuestiones de información. En todo caso han sido muchas más las veces en que la comunicación ha sido ágil y clara, y el proceso de acceso a la ayuda ha sido sencillo y muy apoyado. Destacar en este

sentido la proximidad que hemos percibido siempre en las actividades de la Fundación INCYDE.

4. En último lugar, ¿qué mensaje daría a aquellas personas que estén pensando abrir su propia empresa? ¿Cree que el FEDER sería un buen punto de arranque?

Creo que la decisión de abrir una empresa ha de tomarse desde el convencimiento de la viabilidad del proyecto planteado y de la capacidad e ilusión para llevarlo adelante. Si fallan estos pilares, probablemente nada podrá sujetar con firmeza lo que se vaya construyendo.

Pero, en caso de que la fórmula empresarial reúna estos factores fundamentales, el emprendedor va a comprobar sin duda que el FEDER puede brindarle, a través de distintas vías, un importantísimo apoyo a la iniciativa empresarial y a la consolidación de su proyecto.

Nuevas infraestructuras que acercan

El Fondo de Cohesión ha hecho posible la puesta en marcha de cuatro proyectos lusos que modernizan instalaciones anticuadas, garantizando su sostenibilidad y el respeto al medio ambiente

El crecimiento económico y social de una nación se mide por la cuantía y calidad de sus infraestructuras. No ajeno a ello, Portugal ha establecido un plan de infraestructuras que ha contado con el apoyo financiero de la UE, a través del Fondo de Cohesión. La modernización de puertos, carreteras o nudos de comunicación, la

construcción de nuevas vías de transporte eficaces y sostenibles, o la regeneración ambiental y puesta en valor de zonas degradadas son sólo algunos ejemplos de las actuaciones –cofinanciadas con Fondos Comunitarios– que se han producido en el país vecino en los últimos diez años.

Cuencas hidrográficas de Lagoa das Furnas y de Sete Cidades

El archipiélago portugués de las Azores alberga un incalculable valor natural. En concreto, las cuencas hidrográficas de Lagoa das Furnas y de Sete Cidades, ambas situadas en la isla de San Miguel, se caracterizan por su alta sensibilidad ambiental y su gran diversidad de usos multidisciplinarios, que van desde los económicos hasta los turísticos, pasando por los científicos y recreativos. Bajo la denominación de Programa Operativo de Valorización del Territorio, el Gobierno regional de las Islas Azores ha puesto en marcha una iniciativa para recalificar la cuenca, a través de una doble intervención: paisajística y arquitectónica.

Con esta intervención -valorada en 16,5 millones de euros, de los que el 85 por ciento provienen del Fondo de Cohesión en el período 2007-2013- se pretende también mejorar los espacios de calidad del agua embalsada en los lagos y preservar la calidad del recurso hídrico y la biodiversidad de la flora y fauna de la zona.



Nuevo puerto de Funchal

El Gobierno regional de Madeira, en su afán por mejorar el interés turístico de la isla, pretende reconfigurar el puerto marítimo de Funchal, alejándolo de su origen pesquero y potenciándolo como destino prioritario en las rutas de cruceros. Con esta intervención se conseguirá un aumento en el flujo de pasajeros y vehículos, lo que puede desembocar en un incremento lógico de los ingresos por las concesiones y alquileres de las áreas creadas tras la reorganización del espacio portuario.

Sin embargo, para no perder parte de su importancia pesquera y mercantil, el Programa de Desarrollo y Modernización de las Infraestructuras del Puerto de Funchal, que ha recibido una cofinanciación por parte de los Fondos de Cohesión de 14,7 millones de euros para el período 2007-2013, incluye la transferencia de dichas funciones al puerto de la localidad vecina de Cançal. Con esta actuación, se han reorganizado las infraestructuras del complejo, posibilitando la construcción de la plataforma para el desembarque de pasajeros y la instalación de un sistema de seguridad y televigilancia.

Portugal a Europa

De España a Portugal, en Alta Velocidad

Uno de los ejes vertebradores de los Fondos de Cohesión es la integración interregional a través del transporte. Los gobiernos de Portugal y España han diseñado conjuntamente el trazado de la primera línea de alta velocidad ibérica. Ya han comenzado las primeras obras de licitación de esta futura línea que conectará Madrid con Lisboa en menos de dos horas y media, atravesando varias regiones hispano-lusas, para beneficio de millones de personas.

Concretamente, uno de los tramos más importantes, el comprendido entre la localidades de Sines (Portugal) y Elvas (España) ha recibido cofinanciación del Fondo de Cohesión en el marco 2007-2013, por un valor cercano a los 77 millones de euros, lo que supone un 70 por ciento del total presupuestado para dicha variante.

La obra civil comprende la construcción y mejora de las líneas y secciones de la red ferroviaria convencional, incluidas las interfaces y las conexiones a los puertos, los trabajos preparatorios y complementarios, la señalización y el sistema de telecomunicaciones y de control de velocidad de los trenes. Actualmente se están construyendo 29 kilómetros de pista, un puente sobre el río Sado –con una



longitud de 2,4 kilómetros- y un viaducto de acceso al nudo ferroviario Convel Solo.

Esta variante contribuye además al objetivo específico de mejorar la oferta de transporte ferroviario de mercancías hasta el puerto de Sines, y de paso conectarlo con el eje de largo recorrido entre Lisboa y el Algarve.



Red de aguas en Ave

La subregión Ave, que toma su nombre del río Ave, al norte Portugal, alberga una decena de pequeños y medianos municipios a la sombra del círculo metropolitano de Oporto, cuya población ha aumentado exponencialmente en los últimos años. Durante décadas, todas estas localidades han estado

conectadas entre sí por una vetusta red de abastecimiento de aguas y saneamiento que ha quedado obsoleta por la afluencia de nuevos vecinos. Para mejorarla, la compañía lusa Águas do Noroeste ha proyectado una iniciativa cuyo coste asciende a casi 125 millones de euros, cofinanciados en un 65 por ciento por el Fondo de Cohesión dentro del período 2007-2013.

Entre el conjunto de mejoras se encuentra la prolongación de la cobertura del alcantarillado existente, la construcción de unas nuevas infraestructuras de depuración de aguas y la puesta en marcha de una red de colectores entre puntos bajos y altos para garantizar el suministro hídrico entre las poblaciones con dificultades geográficas. En resumen, se busca mejorar la eficacia de una red ya existente, mejorando la protección del medio ambiente e, igualmente, resolver los problemas enunciados de la región de Ave.

El FEDER contribuye a situar a Francia a la cabeza de la investigación

El Centro de Infectología LyonBiopôle, en la región de Rhône-Alpes, cuadrados dedicados exclusivamente a actividades de laboratorio, compromiso europeo con la investigación en ciencias de la vida

Abordar de una forma global las enfermedades infecciosas, segunda causa de mortalidad en el mundo, desde el diagnóstico y la prevención hasta el tratamiento, es el objetivo de este nuevo Centro de Infectología, situado en el polo industrial de LyonBiopôle. Su equipo altamente especializado de investigadores trabaja para elaborar un “escudo sanitario” que permita garantizar una mejor protección de las poblaciones.

Considerado como uno de los dos polos de sanidad mundial, gestiona empresas, laboratorios de investigación y centros de formación de la región francesa de Rhône-Alpes en torno a un campo común de especial interés para la Unión Europea, la salud. Su actividad gira en torno a dos grandes programas: el Diagnóstico molecular y celular y las Vacunas y biomedicamentos.

El proyecto “Platine” es uno de los más emblemáticos del Centro. Se trata de una iniciativa pionera en el campo de la investigación inmunológica, que cuenta con el apoyo de la Unión Europea a través del Fondo Europeo de Desarrollo Regional (FEDER). Con un coste total de 10 millones de euros para el período 2008-2012, de los cuales 4,8 millones proceden de los Fondos Comunitarios, Platine supone la creación de la primera plataforma de seguimiento inmunológico de toda Europa.

Gracias a ella, los riesgos asociados a los nuevos tratamientos derivados de ensayos y análisis clínicos se reducen, debido a un mejor conocimiento de los efectos que tienen las nuevas moléculas terapéuticas sobre la salud de los pacientes. Se

sanitaria

que cuenta con 1.920 metros
es una buena muestra del

puede decir que el FEDER ha contribuido a reunir un excelente grupo de expertos farmacéuticos en el sector y del mundo universitario, que está haciendo posible acelerar el desarrollo de fármacos y el conocimiento científico de la respuesta inmunológica humana. Yves Laurent, director general de Lyonbiopôle, no duda en reconocerlo al afirmar que “estamos encantados de contar con un proyecto compartido por expertos del campo de la inmunología, que refuerza los conocimientos y la imagen de nuestro polo”.

Cinco son los socios que participan en este proyecto. De ellos, tres (Innate Pharma, Transgene SA e InmunID) provienen del mundo industrial, mientras que los otros dos restantes son laboratorios de investigación académica del INSERM (Instituto Nacional Francés para Investigaciones Médicas y Sanitarias) y del Centro Multidisciplinar Léon Bérard.

Sin duda, esta experiencia innovadora, que pretende establecer una estructura comercial capaz de ofrecer servicios de seguimiento inmunológico de alta calidad a las empresas farmacéuticas en beneficio de una mejor atención y cuidado de la salud de las personas, es un motivo más de satisfacción para la Política de Cohesión. Hacer de LyonBiopôle un lugar único mundial en términos de excelencia y experiencia a la altura de los mejores centros de investigación es un ejemplo claro de la apuesta de la UE por acelerar la transición hacia una economía basada en el conocimiento gracias a la promoción de la investigación y el desarrollo tecnológico (I+D).



Polo industrial LyonBiopôle

Foto: www.b-rob.com

Inauguración de las Jornadas en el Paraninfo de la Universidad

Mercedes Caballero, Ángeles Gayoso y Raoul Prado

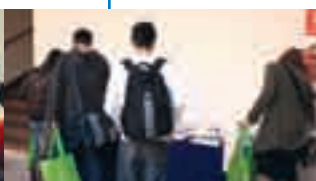


El presente y futuro de la

La Autoridad de Gestión del FEDER y del Fondo de Cohesión de todos los Programas Operativos en España, la Dirección General de Fondos Comunitarios del Ministerio de Economía y Hacienda, ha organizado el Acto Anual correspondiente al año 2010 de Política Regional y Fondos Europeos en España

Reunir a distintos beneficiarios y potenciales beneficiarios de estos dos fondos de la Política de Cohesión Europea en España y al mundo académico, para informar y debatir no sólo sobre los avances en las actuaciones llevadas a cabo y los efectos de las mismas en el año 2010, sino también sobre el futuro de esta Política, así como tener la posibilidad de enseñar al público en general las mejores actuaciones llevadas a cabo, fue la premisa con la que se celebró, los días 25 y 26 de noviembre en Alcalá de Henares, el Acto Anual sobre Política Regional y Fondos Europeos en España 2010. Las jornadas congregaron a casi doscientos participantes, y contaron con la participación en distintas mesas redondas de responsables de la gestión de Fondos Comunitarios de la Administración General del Estado y algunos de sus Organismos dependientes, de la Comisión Europea y de todas las Comunidades y Ciudades Autónomas, así como de distintas personalidades del mundo académico que presentaron y debatieron las últimas investigaciones en los ámbitos de intervención de la Política Regional Europea en España.

Hay que señalar que, a lo largo de los dos días, los habitantes de Alcalá de Henares tuvieron la posibilidad de acceder al patio de la Facultad de Económicas de la Universidad para poder contemplar una exposición de fotografías de distintas actuaciones cofinanciadas con el FEDER o el Fondo de Cohesión, puestas en marcha por distintos organismos de la Administración General del Estado o de las distintas Comunidades Autónomas. Asimismo, pudieron recoger información a través de documentos divulgativos, vídeos y merchandising de los distintos Programas Operativos y del papel de la Política Regional Europea en España.



Exposición de proyectos



Política de Cohesión visto por sus protagonistas

En el acto inaugural de las jornadas, celebrado en el Paraninfo de la Universidad, el Secretario General de Presupuestos y Gastos del Ministerio de Economía y Hacienda, Luis Espadas, subrayó “los efectos positivos que la Política de Cohesión Europea ha tenido en España”, destacando que “España es un buen ejemplo en el uso y la gestión de los Fondos Estructurales”. Por su parte, el Director de Política Regional para Italia, España, Portugal y Malta de la Comisión Europea, Raoul Prado, se centró en “los retos de futuro que aguardan a la Política de Cohesión de la Unión Europea”. Asimismo, el Rector de la Universidad de Alcalá, Fernando Galván, y el Alcalde de Alcalá de Henares, Bartolomé González, resaltaron el papel que los fondos de la Política de Cohesión han tenido en la mejora de la calidad de vida de la ciudadanía y en el impulso a la investigación y la educación en España.

El Acto Anual, configurado en sesiones paralelas destinadas, por una parte, a beneficiarios actuales y potenciales de los Fondos Comunitarios y por otra, al mundo académico y universitario, se inició con una mesa redonda sobre los logros de los Programas Operativos (P.O.) de Andalucía, Castilla-La Mancha, Galicia, Extremadura, Asturias y Castilla y León en el año 2010, moderada por Ángeles Gayoso, vocal asesora de la Dirección General de Fondos Comunitarios del Ministerio de Economía y Hacienda. Los representantes de estas Comunidades en la Red GERIP (Grupo Español de Responsables en Materia de Información y Publicidad) compartieron con el resto de asistentes los avances de las actuaciones llevadas a cabo en el año 2010 en los Programas Operativos Regionales del FEDER de cada una de ellas.

A continuación en sesiones paralelas se debatió sobre la I+D+i y sus formas de financiación a través de los Fondos Estructurales. En la dirigida a los beneficiarios y beneficiarios potenciales se contó con la participación de Anatolio Alonso, Subdirector General de Administración del Fondo Europeo de Desarrollo Regional en el Ministerio de Economía y Hacienda; Eric Dufeil, Jefe de la Unidad de España en la Comisión Europea, y Carlos Durán, Jefe del departamento de Estudios y Calidad en el Centro para el Desarrollo Tecnológico Industrial (CDTI). En la sesión dirigida al mundo académico, los profesores Mikel Navarro (Universidad de Deusto) y Joost Heijs (Universidad Complutense de Madrid) tuvieron ocasión de exponer su punto de vista al respecto.

La sesión de la mañana del día 25 se cerró con otra mesa redonda en la que los responsables de comunicación en el GERIP presentaron los logros en el año 2010 de los Programas Operativos Pluriregionales del FEDER y del Fondo de Cohesión y del PO regional de Melilla.

En la tarde del día 25, en torno al presente y al futuro de la Política de Cohesión se reunieron expertos tanto de las distintas administraciones que colaboran en la puesta en marcha de la Política Regional en España, como reputados investigadores sobre la Política Regional en España, que compartieron sus impresiones e inquietudes con los asistentes al acto. Para centrar el debate, puesto que la Comisión Europea había presentado en esos días su V Informe sobre la Cohesión, Raoul Prado se refirió a dicho informe, haciendo hincapié en las novedades que recoge de cara al debate ya iniciado sobre el futuro de esta política. Mercedes Caballero, Directora General de Fondos Comunitarios del Ministerio de Economía y Hacienda, comentó que los períodos transitorios deben





Mercedes Caballero y Michele Pasca-Raymondo

Las Jornadas congregaron a casi doscientos participantes, y contaron con la participación de responsables de la gestión de Fondos Comunitarios

ser “adecuados a la situación de crisis económica actual” y advirtió que “romper con esta tendencia paralizaría el proceso de convergencia”. Por su parte, Patricia Eguilior, Directora General de Fondos Europeos y Planificación de la Junta de Andalucía, enumeró los principales hitos andaluces cofinanciados por los Fondos Comunitarios y señaló la importancia que para esta región tiene que no haya caídas abruptas en los fondos que vienen recibiendo las regiones de Convergencia en el futuro período de programación.

En esta sesión, los catedráticos, Ángel de la Fuente (Universidad Autónoma de Barcelona), José Villaverde (Universidad de Cantabria) y Tomás Mancha (Universidad de Alcalá), presentaron distintos estudios sobre el impacto objetivo que han tenido los Fondos Europeos en el desarrollo de las regiones españolas. Por último, como cierre al primer día, se congregó en torno a una mesa redonda a los responsables en el GERIP de Aragón, Illes Balears, Cantabria, Cataluña, Madrid y Navarra para exponer los logros en el año 2010 conseguidos en sus respectivas regiones.

La integración ambiental en la Política de Cohesión fue la temática que abrió la segunda jornada de encuentros y debates de este Acto Anual. Tuvieron también lugar dos sesiones paralelas. En la dirigida a los beneficiarios y beneficiarios potenciales, Ana Raquel García, Subdirectora General de Fondo de Cohesión y Cooperación Territorial Europea del Ministerio de Economía y Hacienda, compartió mesa con José María Ramos, Responsable de Programas de la Dirección General de Medio Ambiente en la Comisión Europea, y María José Tegel (Ministerio de Medio Ambiente y Medio Rural y Marino).

En la dirigida al mundo académico, Diego Azqueta (Universidad de Alcalá), Carlos Mario Gómez (Universidad de Alcalá) y Fernando Santos (Universidad Autónoma de Madrid), destacaron la importancia de aquellos aspectos ambientales cofinanciados con Fondos Europeos y pusieron de manifiesto la relevancia de los aspectos medioambientales en el marco institucional y normativo de la UE, insistiendo en cómo los organismos europeos velan por la conservación y mejora de todos los aspectos medioambientales de cara a garantizar un crecimiento sostenible.

Cerraron el turno de intervenciones de los responsables de la red GERIP, los representantes del País Vasco, La Rioja, Comunidad Valenciana, Murcia, Canarias y Ceuta, que compartieron con los presentes las actuaciones más relevantes llevadas a cabo en 2010 en el marco de sus correspondientes POs regionales.

El papel de las ciudades en el crecimiento regional y la contribución del FEDER a un desarrollo urbano sostenible fue el punto de partida para la penúltima cita de las jornadas. En esta ocasión, José Luis Kaiser, Subdirector General de Programación Territorial y Evaluación de los Programas Comunitarios del Ministerio de Economía y Hacienda; Diego Villalba, Responsable de Programa de la Unidad de España en la Comisión Europea, y Eugenia Bellver, Subdirectora General de Cooperación Económica Local del Ministerio de Política Territorial, fueron los invitados al foro de discusión. Mientras, en una sesión paralela, Eduardo Ramos (Universidad de Córdoba) y Agustín Hernández (Escuela Superior Técnica de Arquitectura de Madrid) expusieron sus teorías y predicciones sobre la tendencia actual de masificación humana en torno a las “megalópolis”.

Como colofón al acto, tuvo lugar el acto de clausura en el que Michele Pasca-Raymondo, Director General adjunto de Política Regional de la Comisión Europea, resaltó que el debate sobre el futuro de la Política de Cohesión ya está en marcha y la importancia que la misma debe jugar en el futuro para impulsar la estrategia de crecimiento en Europa, sobre todo en estos momentos en que la UE y todas las economías mundiales atraviesan por una crisis económica y financiera que repercute no sólo en el crecimiento, sino también en el mercado de trabajo. Mercedes Caballero, después de agradecer la presencia de todos los presentes y felicitarlos por el alto nivel de las intervenciones y de los debates en las dos jornadas, agradeció a Pasca-Raymondo su “trabajo y especial dedicación a España” al estar próxima su jubilación tras muchos años de actividad en la Comisión Europea.

El Coro de la Universidad de Alcalá cerró, con varias interpretaciones clásicas de distintos países europeos y el himno de la Universidad, este Acto Anual de Política Regional y Fondos Europeos en España 2010.





Anatolio Alonso,
Carlos Aguirre y
Mercedes Caballero

El Foro de Economía y Política Regional se reúne en Bilbao

Bilbao acogió, del 11 al 12 de noviembre, el Foro de Economía y Política Regional, presidido por el Ministerio de Economía y Hacienda y en el que participan representantes de todas las Comunidades y Ciudades Autónomas del Estado. Este encuentro, que se viene celebrando con una periodicidad cuatrimestral desde el año 1990, es un foro de debate e intercambio de experiencias en todos aquellos aspectos relacionados con la aplicación de los Fondos Europeos en España.

Estas reuniones se llevan a cabo de forma rotatoria en las diferentes Comunidades y Ciudades Autónomas, que actúan como anfitriones. En esta ocasión, el País Vasco, que también fue la Comunidad que acogió la celebración de la primera reunión en 1990, inició la cuarta ronda de reuniones. Como es costumbre, la inauguración del Foro corrió a cargo de un alto representante de la región anfitriona, en este caso el Consejero de Economía y Hacienda del Gobierno Vasco, Carlos Aguirre. En su intervención, Aguirre recordó su etapa anterior de Director General en la que había sido un participante activo en estas reuniones y se refirió no sólo a la Estrategia Europa 2020, con la que la Unión Europea ha definido el nuevo modelo económico para la salida de la crisis, sino también al futuro de la Política Regional y exhortó a todos los participantes a continuar trabajando en estrecha colaboración para estar preparados para afrontar con menos recursos unos retos mayores, como la nueva competitividad industrial o las nuevas políticas de cohesión social.

La reunión fue copresidida por la Directora General de Fondos Comunitarios del Ministerio de Economía y Hacienda, Mercedes Caballero, y el Director General de Economía y Planificación del País

Vasco, Koldo Hualde. La primera, como siempre ocurre, fue la encargada de presentar a los asistentes los diferentes aspectos que iban a ser tratados en la reunión, haciendo un especial hincapié en esta ocasión en dos informes recientemente presentados por la Comisión Europea, la Comunicación sobre la revisión del Presupuesto Comunitario y el V Informe de la Cohesión, documentos muy relevantes de cara a la discusión sobre el futuro de la Política Regional después de 2013, que ya se está empezando a debatir entre los distintos Estados miembros.

La primera jornada se dedicó entonces a informar y debatir sobre estos dos documentos, así como a la puesta en común sobre la situación actual de los programas del Objetivo de Cooperación Territorial Europea, el estado de los informes de evaluación de los distintos Planes de Comunicación y el cumplimiento de la Regla N+2 a 31 de diciembre de 2010. La segunda jornada se inició con la valoración del cierre de los Programas del período 2000-2006 y las tareas aún pendientes, para, a continuación, poner en común el estado de los trabajos, de cara al informe anual de control del año 2010. Todos estos puntos contaron con una presentación inicial por parte de los responsables de los distintos temas en la Dirección General de Fondos Comunitarios del Ministerio de Economía y Hacienda y del responsable de esta materia en la Representación Permanente de España en Bruselas. Finalmente se llevó a cabo la presentación, por parte de Marcos Muro y Jon Andoni Aldekoa, en representación del Ayuntamiento de Bilbao, del Proceso de Reconversión de Bilbao (Ayuntamiento de la Villa).

Con esto se procedió a la clausura del Foro, con la oferta de la Comunidad de Andalucía de celebrar la próxima reunión en Sevilla.



Luis Espadas, Secretario General de Presupuestos y Gastos del Ministerio de Economía y Hacienda, y Juan Tomás Hernani, Secretario General de Innovación del Ministerio de Ciencia e Innovación

Acto sobre innovación y Fondos Estructurales.

Los días 3 y 4 de noviembre de 2010, Bilbao acogió las jornadas “Innovación y Fondos Estructurales: Políticas de impulso a la innovación en tiempos de crisis”. Organizadas por el Ministerio de Economía y Hacienda y el Ministerio de Ciencia e Innovación, en colaboración con la Comisión Europea y el Gobierno del País Vasco, congregaron a cerca de un centenar de personas que pudieron debatir en profundidad sobre el papel que los Fondos Europeos están desempeñando en el desarrollo de la I+D+i.

En un contexto adverso como el actual, azotado por la grave crisis económico-financiera, la innovación y el desarrollo tecnológico aparecen como los factores clave para salir de esta situación, mejorando la competitividad de las empresas.

No en vano, la programación de los Fondos Comunitarios 2007-2013 en España ha supuesto un reforzamiento de las políticas de impulso a la innovación, incrementando de forma muy significativa los recursos destinados a este tipo de actuaciones, básicas e imprescindibles para lograr un cambio en el modelo productivo.

La reunión también sirvió de marco para la puesta en marcha de la Red de Políticas de Innovación y de I+D+i financiadas con los Fondos Estructurales, y prevista en el Marco Estratégico Nacional de Referencia de España y en el Programa Operativo de I+D+i

por y para el beneficio de las empresas. Fondo Tecnológico. La constitución de esta Red es un muy buen ejemplo de la aplicación del principio de cooperación que caracteriza a la gestión de las ayudas comunitarias en nuestro país. En ella participan todas las Administraciones Regionales, la Administración General del Estado y la propia Comisión Europea, ocupando un lugar destacado los organismos gestores de Fondos en materia de I+D+i, encargados de llevar a cabo las políticas y medidas previstas en este ámbito a través de los distintos Programas Operativos del FEDER.

El objetivo fundamental de esta Red es asegurar la coordinación estratégica de todas las actuaciones destinadas a la I+D+i cofinanciadas por los Fondos Estructurales. Con ello, se garantiza la máxima coherencia y complementariedad en la aplicación de estos fondos en todas las regiones españolas y con el resto de las políticas públicas en la materia, contribuyendo así a reforzar la eficacia del Sistema Nacional de Ciencia, Tecnología y Empresa.

Dicho Acto fue inaugurado por Tomás Orbea, Director General de la Sociedad para la Promoción y Reconversión Industrial del País Vasco (SPRI), Lourdes Arana, Directora General de la Fundación Española para la Ciencia y la Tecnología (FECYT), y Bernabé Unda, Consejero de Industria, Innovación, Comercio y Turismo del País Vasco. Todos ellos incidieron en la importancia de que las empresas doten de mayor

La Red I+D+i tiene como objetivo asegurar la coordinación estratégica de todas las actuaciones destinadas a la I+D+i cofinanciadas por los Fondos Estructurales



Red I+D+i

valor a sus productos, advirtiendo que hoy en día la innovación debe ser la principal protagonista en la cultura empresarial.

A continuación, Jaime del Castillo, de la Universidad del País Vasco, realizó una presentación general acerca de la innovación en un contexto de crisis económica, que sirvió de antesala a las ponencias de expertos de diferentes países, que expusieron sus experiencias en diversos ámbitos relacionados con los factores de competitividad basados en el impulso de la I+D+i.

Así, hubo ocasión de conocer las nuevas tendencias en la gestión empresarial en Europa y USA, la regionalización de la gobernanza de la ciencia y la innovación en Japón, la construcción de estrategias regionales de innovación y benchmarking, la experiencia del País Vasco con una política basada en la innovación y el apoyo a la industria, la reinención de lo verde y la cultura en una región industrial como North Wesfalia y la experiencia sueca en relación a las sinergias entre innovación e instrumentos de financiación de I+DT.

La sesión del segundo día arrancó con distintas intervenciones de responsables de Administraciones con competencias en este campo. Por parte del Ministerio de Economía y Hacienda se contó con la participación de Luis Espadas, Secretario General de Presupuestos y Gastos, y de Mercedes Caballero, Directora General

de Fondos Comunitarios. Ambos pusieron el acento en la fuerte orientación de los Fondos Estructurales en España hacia la I+D+i, como una de las principales prioridades de todos los Programas Operativos FEDER, así como sobre la estructura y objetivos de la Red de Políticas de I+D+i. Por parte del Ministerio de Ciencia e Innovación intervinieron Juan Tomas Hernani, Secretario General de Innovación, y Margarita Segarra, Directora General de Transferencia de Tecnología, que se centraron en los aspectos territoriales de la estrategia estatal de innovación y en el papel que debe jugar la Red de I+D+i. Por último, Mikel Landabaso, de la DG Regio de la Comisión Europea, insistió en la I+D+i como elemento esencial para la competitividad y en las nuevas orientaciones de la Política de Cohesión Europea.

Antes de la clausura por parte de las Directoras Generales de los Ministerios de Economía y Hacienda y de Ciencia e Innovación, y del Director General de Economía y Planificación del Gobierno Vasco, Koldo Hualde, tuvo lugar una mesa redonda sobre experiencias en políticas de apoyo a la innovación y los instrumentos financieros en el marco de las ayudas FEDER. Moderada por Eric Dufeil, Responsable de España en la DG Regio de la Comisión Europea, contó con la participación de representantes del Instituto de Crédito Oficial, de la Fundación INCYDE, de la Agencia de Innovación y Desarrollo de Andalucía (IDEA) y del Institut Catalá de Finances.

Una manera de hacer Europa



I+D+i

FEDER
Fondo de Cohesión



La Unión Europea invierte en España para impulsar el desarrollo económico. A través del Fondo Europeo de Desarrollo Regional (FEDER) elevamos la competitividad de nuestras empresas y sus niveles tecnológicos, mejoramos servicios esenciales como la educación y la sanidad e impulsamos el progreso de pueblos y ciudades.

El Fondo de Cohesión de la Unión Europea también contribuye en el bienestar y la calidad de vida, invirtiendo en grandes infraestructuras de transporte y la protección y conservación del medio ambiente. Esta es una manera de hacer Europa.



Unión Europea

más información en:
www.dgfc.sggg.meh.es



GOBIERNO
DE ESPAÑA

MINISTERIO
DE ECONOMÍA
Y HACIENDA

SECRETARÍA DE ESTADO DE
HACIENDA Y PRESUPUESTOS
SECRETARÍA GENERAL DE
PRESUPUESTOS Y GASTOS
DIRECCIÓN GENERAL DE
FONDOS COMUNITARIOS