

# BUENAS PRÁCTICAS DE GESTIÓN DE ACTUACIONES COFINANCIADAS POR AYUDAS COMUNITARIAS 2007 – 2013

## A. PRESENTACIÓN DE LAS ACTUACIONES

### A.1- NUEVAS INSTALACIONES PORTUARIAS EN PUNTA LANGOSTEIRA 2ª FASE

- Breve descripción de la operación

La 2ª Fase del proyecto de Nuevas Instalaciones Portuarias en Punta Langosteira se conciben más como un modo de mejorar las condiciones de seguridad en la lámina de agua abrigada y las condiciones medioambientales del entorno, una vez finalizados los trabajos enfocados a generar dicha lámina de agua abrigada.

Los trabajos contemplados en esta segunda fase se pueden clasificar en dos grupos diferenciados:

- 1) Mejora de las condiciones de abrigo en la dársena: para ello se contempla la construcción de un martillo adosado al dique de abrigo, de longitud aproximada 390m, perpendicular al dique y separado unos 230m del morro del mismo. Está formado por la unión de 13 cajones prefabricados de hormigón (de 3 tipos diferentes, según su ubicación), aligerados mediante celdas cuadradas rellenas con material granular, y cimentados sobre banquetta de escollera. Esta estructura cuenta, además, con una superestructura formada por un espaldón de hormigón, en el lado mar, y una viga cantil, en el lado dársena, conectados entre sí por una losa de hormigón de 1,0m de espesor.
- 2) Restauración del desmonte: para la ejecución de las nuevas instalaciones, con sus correspondientes explanadas, es necesaria la realización de un desmonte a lo largo de gran parte del puerto, por lo que se contemplan, en esta segunda fase, los trabajos encaminados a minimizar el impacto que este hecho tiene sobre el paisaje. Dentro de estos trabajos se contempla el acondicionamiento del terreno y las posibles bermas generadas, la revegetación mediante hidrosiembra de mezcla de semilla de matorral, la plantación de setos de diversos géneros, adecuados tanto al entorno como a la climatología (tamarix gallica, pittosporum, cotoneaster y elaeagnus), y adecuación de las bermas como posibles zonas de tránsito.

Igualmente se incluye el coste correspondiente a la supervisión durante la construcción y ejecución de dichas obras.

- Coste total subvencionable 18.263.353,74 Euros
- Neto subvencionable 10.785.331,81 Euros
- Ayuda 8.628.265,44 Euros
- Plazos de ejecución:
  - Inicio 10/05/10
  - Fin 11/09/11
- Las obras han finalizado el 28/12/2011. El breve retraso se justifica como consecuencia de las paralizaciones a causa de los temporales que afectaron a la zona en la que se efectúan las obras.
- La obra ha sido recepcionada el 11/04/2012.
- Con fecha 7/05/2012 ha sido aprobada técnicamente la liquidación del proyecto.

Foto aérea



## A.2.- PROTECCIÓN DE LA TOMA GNF Y MEJORA DE LA UTILIZACIÓN DE LAS INFRAESTRUCTURAS EN PUNTA LANGOSTEIRA

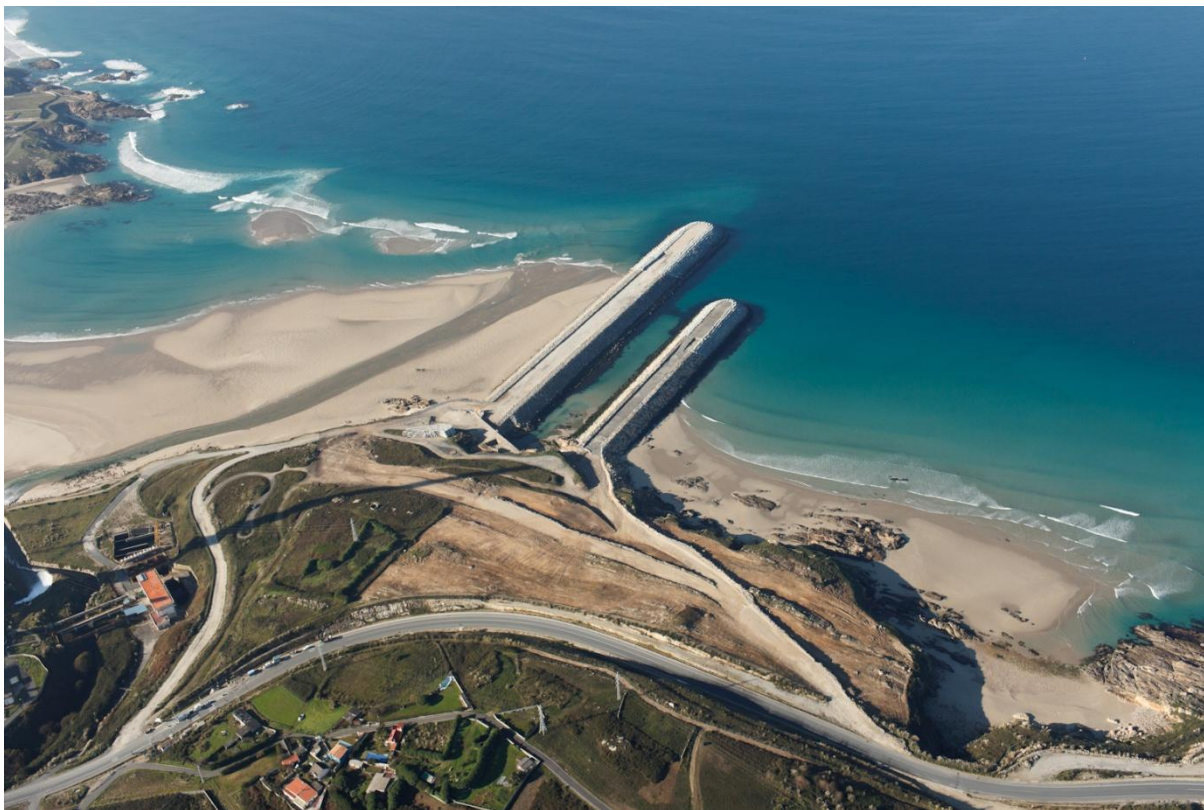
- Breve descripción de la operación

Este proyecto consiste en:

- 1) Con el fin de garantizar el correcto funcionamiento de la toma de agua de refrigeración de la central térmica propiedad de Gas Natural – Fenosa, según lo recogido en la Declaración de Impacto Ambiental (BOE 14/03/2001), se procede a la construcción de dos diques en talud, uno a cada lado de la toma, que la protegen de la posible entrada de material en suspensión. El dique situado al Sur de la toma tiene 550 m., de los cuales 100 m. se desarrollan sumergidos y el situado al Norte de la toma tiene 300 m. Ambos diques se conectan con un labio sumergido que impide el paso del material no retenido por los diques.
- 2) Además se contempla la excavación de la cantera Norte con el fin de liberar el paso futuro del vial de acceso definitivo desde la A-6 y el paso del ferrocarril. Parte de los materiales que se obtengan de la excavación se utilizarán en nuevos rellenos en la explanada de Levante y Sur. Para facilitar el acceso y construcción de los diques se ejecutarán una explanada y un camino de acceso desde la explanada Sur hasta la toma de agua.

- Coste total subvencionable 17.492.838,16 Euros
- Neto subvencionable 17.492.838,16 Euros
- Ayuda 10.232.631,86 Euros
- Plazos de ejecución:
  - Inicio 21/08/12
  - Fin 05/01/14
- El 27/02/2014, se ha firmado el Acta de Recepción de la Obra.

Fotos aéreas



## **B. DEFENSA DEL CUMPLIMIENTOS DE LOS CRITERIOS**

### **1. Las actuaciones han sido convenientemente difundidas entre los beneficiarios, beneficiarios potenciales y el público en general.**

En este sentido queremos indicar que las actuaciones en materia de publicidad y difusión llevadas a cabo por la Autoridad Portuaria se han centrado en dos líneas de comunicación perfectamente diferenciadas y que consisten en:

- Una primera línea de actuación encaminada al estricto cumplimiento en materia de difusión y publicación de anuncios, colocación de placas, comunicaciones en prensa de las actuaciones y la cofinanciación establecida con Fondos Europeos, cuya finalidad es el cumplimiento de las medidas de comunicación establecidas en los distintos protocolos y manuales en materia de comunicación vinculados a la publicidad a dar de las actuaciones realizadas que cuentan con financiación europea de los distintos programas de actuación, ya sea de Cohesión o Fondos Feder.
- Una segunda línea de actuación cuya finalidad es dar la máxima difusión y conocimiento a la ciudadanía de la financiación europea a las actuaciones llevadas a cabo y cofinanciadas en la Autoridad Portuaria de A coruña, ya sea con programa de Fondo de Cohesión, tanto de los programas 200-2006 en su momento, como en el actual programa de Cohesión 2007-2013 que nos ocupa, así como en su caso en las actuaciones de Feder, en su caso.

Vamos a efectuar a continuación una breve exposición de las medidas en cada una de las dos líneas de actuación anteriormente detalladas.

*a) Medidas de publicidad vinculadas al cumplimiento de protocolos establecidos en la materia para actuaciones cofinanciadas con Fondos Europeos.*

El proyecto “**Nuevas instalaciones portuarias en Punta Langosteira 2ª fase**” se ha publicitado con carteles de obras, placas, notas de prensa, etc.

## Cartel de Obra



## Placa informativa





GaliciaHoxe.com Radio Obradoiro Correo tv [tierras](#) [anova](#) 

**elCorreoGallego** Lunes

Portada Xacobeo Santiago Comarcas Galicia Panorama Deportes Tendencias Opinión  
El tiempo Eleccións USC Noticias de Empresa Estadísticas Axenda municipal Galicia ambiental Xunta de Galia

Galicia | [galicia@elcorreogallego.es](mailto:galicia@elcorreogallego.es) |  RSS

## Comienza la segunda fase de las obras de Langosteira

05.06.2010 Consiste en construir el muelle de cierre y restaurar 11 hectáreas de es

0.0/5 [0 Voto(s)] | 0 comentarios | Comparte en      

M. ARIAS



**A Coruña.** La segunda fase del puerto exterior de Punta Langosteira está en marcha. En ella se construirá el muelle más cercano al final del dique de abrigo, que hoy se acerca a los tres kilómetros y se concluirá en los 3.354 metros con un morro redondeado en el final de este verano.

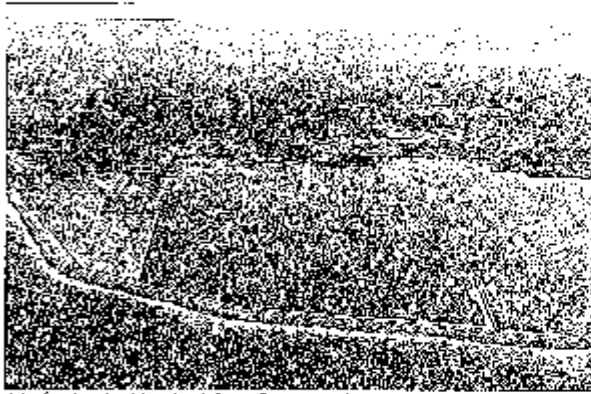
Este nuevo muelle, que será conocido como *martillo*, estará formado por la unión de una serie de 13 cajones, cada uno de 30 metros de largo, prefabricados en hormigón en un barco especial anclado en Punta Langosteira. Éstos se depositarán sobre una cimentación en una banqueta de escollera a la cota de 23 metros de calado.

Con el fondeo del primer cajón se ha puesto en marcha la segunda fase de la construcción de la nueva y gigantesca dársena coruñesa. La obra tiene un presupuesto de 20.551.970 euros. De ellos, casi la mitad (9,9 millones en concreto) se obtuvieron mediante financiación de los fondos de cohesión europeos, a través de la ayuda comunitaria del programa operativo 2007-2013.

En esta fase, además de la construcción del muelle del martillo que se llevará a cabo desde el mar a tierra, y se concluirá el próximo año, se acometerá la regeneración medioambiental de los taludes de excavaciones integrándolos en el entorno. La restauración de estos desmontes afecta a una superficie estimada de unas 11 hectáreas.

**LA CIFRA**

390



Vista aérea de la zona del puerto de Langosteira, en A Coruña.

## Fomento asume hoy la obra de punta Langosteira

La próxima semana podrían comenzar las tareas de la tercera fase, que complementará lo ejecutado

**BOLESLAV VÁZQUEZ**  
A Coruña

Hay un hueco costado la autopista de los primeros meses de junio en Langosteira. El Ministerio de Fomento, que una vez que se concluya el primer tramo de la obra, asumirá la ejecución de la segunda fase de la obra de punta Langosteira, que se ejecutará en un plazo de ejecución de cinco meses, supeditados a la autorización de los organismos competentes.

La obra de punta Langosteira, que se adjudicó a la empresa Langosteira, se ejecutará en un plazo de ejecución de cinco meses, supeditados a la autorización de los organismos competentes.

### Después del verano

Las obras de punta Langosteira, que se adjudicó a la empresa Langosteira, se ejecutará en un plazo de ejecución de cinco meses, supeditados a la autorización de los organismos competentes.

### Los nuevos trabajos permitirán acabar uno de los accesos

El Ministerio de Fomento, que una vez que se concluya el primer tramo de la obra, asumirá la ejecución de la segunda fase de la obra de punta Langosteira, que se ejecutará en un plazo de ejecución de cinco meses, supeditados a la autorización de los organismos competentes.

La obra de punta Langosteira, que se adjudicó a la empresa Langosteira, se ejecutará en un plazo de ejecución de cinco meses, supeditados a la autorización de los organismos competentes.

## Barcón denuncia que Alvedro ha perdido un tercio de sus rutas

«Tememos que el vuelo a Estambul opere desde otro aeropuerto gallego», apunta

**SABRÍ DE VOS**  
A Coruña

La portavoz socialista, María Barcón, denunció hoy que Alvedro ha perdido un tercio de sus rutas respecto al mismo mes del año anterior. Alvedro, que en un momento de la gestión de Barcón se le permitió que se abriera un vuelo directo a Estambul, apunta que Alvedro ha perdido un tercio de sus rutas respecto al mismo mes del año anterior.

«No utiliza como excusa el tamaño de la pista, como si hubiese encogido tras la nominación»

María Barcón  
de Voz de Galicia

que Alvedro denuncia que el vuelo a Estambul opera desde otro aeropuerto gallego. Barcón denuncia que Alvedro ha perdido un tercio de sus rutas respecto al mismo mes del año anterior.

Barcón denuncia que Alvedro ha perdido un tercio de sus rutas respecto al mismo mes del año anterior. Barcón denuncia que Alvedro ha perdido un tercio de sus rutas respecto al mismo mes del año anterior.



AUGALIMA

### Reunión con la patronal tecnológica

El delegado de Negocios, José Luis García, se reunió hoy con la patronal tecnológica de Galicia para discutir la creación de un consejo asesor de tecnología en el área del desarrollo de software.



El proyecto “Protección de la toma GNF y mejora de la utilización de las infraestructuras en Punta Langosteira” se ha publicitado con carteles de obras, placas, notas de prensa, etc.

Cartel de obra



Publicación BOE

**BOE** **BOLETÍN OFICIAL DEL ESTADO**

Núm. 96 Sábado 21 de abril de 2012 Sec. V.A. Pág. 17890

**V. Anuncios**

**A. Anuncios de licitaciones públicas y adjudicaciones**

**MINISTERIO DE FOMENTO**

**13217** *Anuncio de la Autoridad Portuaria de A Coruña por el que se convoca la licitación por procedimiento abierto con variante de las obras del "Proyecto Constructivo de protección de la toma de Gas Natural Fenosa y mejora de la utilización de las infraestructuras en Punta Langosteira".*

1. Entidad adjudicadora: Datos generales y datos para la obtención de la información:
  - a) Organismo: Autoridad Portuaria de A Coruña
  - b) Dependencia que franco el expediente: Área de Infraestructuras.
  - c) Obtención de documentación e información:
    - 1) Dependencia: Registro General.
    - 2) Domicilio: Avda. de la Marina, 3.
    - 3) Localidad y código postal: 15001-A Coruña.
    - 4) Teléfono: 981219621
    - 5) Telefax: 981219607
    - 6) Correo electrónico: contratacion@puerfocoruna.com
    - 7) Dirección de Internet del perfil del contratante: www.puertocoruna.com
  - d) Fecha límite de obtención de documentación e información: 26/06/2012.
  - e) Número de expediente: P-1048.03.0.01.
2. Objeto del contrato:
  - a) Tipo: Obras.
  - b) Descripción: Ejecución de las obras descritas en el Proyecto.
  - c) Lugar de ejecución/entrega:
    - 1) Domicilio: Punta Langosteira (Arteixo-A Coruña).
    - 2) Fecha de ejecución/entrega: 18 meses.
    - 3) CPV (Referencia de Nomenclatura): 45241000
3. Tramitación y procedimiento:
  - a) Tramitación: Ordinaria.
  - b) Procedimiento: Abierto.
  - c) Criterios de adjudicación: Los establecidos en el pliego de condiciones.
4. Valor estimado del contrato: 26.145.898,18 €.
5. Presupuesto base de licitación:
  - a) Importe neto: 26.496.271,37 euros. Importe total: 31.205.599,86 euros.
6. Garantías exigidas: Provisional (importe): 529.925,42 euros. Definitiva (%): 5.
7. Requisitos específicos del contratista:
  - a) Clasificación (grupo, subgrupo y categoría): Grupo A, Subgrupo 2, categoría 1; Grupo A, Subgrupo 3, categoría 1; Grupo F, Subgrupo 2, Categoría e); Grupo F, subgrupo 3, categoría 1;
  - b) Solvencia económica y financiera y solvencia técnica y profesional: De acuerdo con lo establecido en el Pliego de Condiciones.
8. Presentación de ofertas o de solicitudes de participación:
  - a) Fecha límite de presentación: 20 de mayo de 2012.
  - b) Lugar de presentación:
    - 1) Dependencia: Registro General.
    - 2) Domicilio: Avda. de la Marina, 3.

- 3) Localidad y código postal: 15001 - A Coruña.  
4) Dirección electrónica: registro@puertocoruna.com.  
a) Admisión de variantes: Sí.
8. Apertura de Ofertas:  
a) Descripción: Mesa de Contratación.  
b) Dirección: Avda. de le Marino, 3.  
c) Localidad y código postal: A Coruña.  
d) Fecha y hora: A los 10 días de finalización del plazo de presentación de ofertas.
10. Gastos de publicidad: A Cargo del adjudicatario.
11. Fecha de envío del anuncio al "Diario Oficial de la Unión Europea": 18 de abril de 2012.
12. Otras informaciones: El contrato se relaciona con los siguientes programas financiados con fondos de la Unión Europea:  
- Fondos de Cohesión 2000-2006 (Nuevas Inst. Portuarias en Punta Langosteira, fase 1)  
- Gestión de Fondos Europeos 2007-2013 (Nuevas Inst. Port., fase 2).
- A Coruña, 18 de abril de 2012.- El Director: Fdo. Juan Diego Pérez Frotó.  
ID: A1200239581-1

BOE-2012-04161-1/12

Placa Informativa





*b) Medidas de publicidad orientadas a buenas prácticas de comunicación destinadas a la mayor divulgación posible en la ciudadanía al conocimiento expreso de Financiación Europea a las actuaciones de inversión concreta de la Autoridad Portuaria de A Coruña.*

En este sentido y de cara al cumplimiento de este apartado de buenas prácticas la Autoridad Portuaria de A Coruña ha llevado a la práctica entre otras las siguientes:

b.1 En el portal corporativo de la APAC, se han establecido apartados concretos y divulgativos donde se hace mención y referencia para cada una de las actuaciones de inversión llevadas a cabo por la APAC y que han contado con cofinanciación Europea, a través del Fondo de Cohesión programa operativo 2007-2013, con mención expresa al mismo, así como y en análogo tratamiento al ya observado para el Programa de Cohesión programa operativo 2000-2006.

Se mantiene la información expresa y detallada para cada una de las actuaciones llevadas a cabo y que han contado con fondos Europeos, poniendo a la disposición de la ciudadanía en general el conocimiento de la importancia de los fondos Europeos en llevar a cabo las inversiones de la Autoridad Portuaria en las diferentes actuaciones de inversión que han contado con la mencionada cofinanciación de Fondos Europeos

Dicha cuestión puede ser contrastada accediendo a nuestro portal web, adjuntando dirección de acceso al mismo, tanto a las referencias específicas de los distintos Programas de Fondos Europeos que han dado cobertura de financiación a actuaciones de inversión en la APAC, como la importancia de los mismos en la consecución de objetivos. Se adjuntan ejemplos específicos de enlace a portal web que lo acreditan.

<http://www.puertocoruna.com/es/autoridad-portuaria/fondos-europeos/fondos.html>

<http://www.puertocoruna.com/es/oportunidades-negocio/puerto-hoy/puertoext.html>

b.2 Programas de visitas de la ciudadanía a las obras que han sido objeto de cofinanciación con Fondos Europeos.

Con la finalidad de dar a conocer a la ciudadanía en un entorno próximo, tanto las distintas actuaciones cofinanciadas con Fondos Europeos en la zona del Puerto Exterior, conocidas las actuaciones a nivel de expedientes de la UE a nivel de grandes proyectos como Nuevas Instalaciones Portuarias en Punta Langosteira Fase I, esta con cofinanciación del programa de Cohesión 2000-2006, como la segunda fase, detallada en este informe, cofinanciado con fondos de Cohesión programa operativo 2007-2013, de forma que la ciudadanía percibiese el auténtico impacto de los Fondos Europeos en la consecución de las nuevas Instalaciones, programo una actuación desarrollada sistemáticamente cada año, entre los ejercicios 2008 al 2013 ambos inclusive durante los meses de junio a septiembre de cada uno de los años indicados anteriormente.

En esos seis (6) ejercicios, la Autoridad Portuaria, estableció un programa de visitas, todos los sábados por la mañana en los meses de junio a septiembre de forma que los ciudadanos podían apuntarse en el turno que desearan hasta un máximo de 62 plazas cada sábado.

El número total de visitas se situó en el entorno de las 6.000 personas que accedieron a dicho programa de visitas.



A cada uno de los visitantes se les entregaba material, explicativo de la actuación y destacando la financiación de los Fondos Europeos y la importancia de los mismos para la consecución de los objetivos perseguidos. Material Gráfico y un CD interactivo individual para cada asistente.



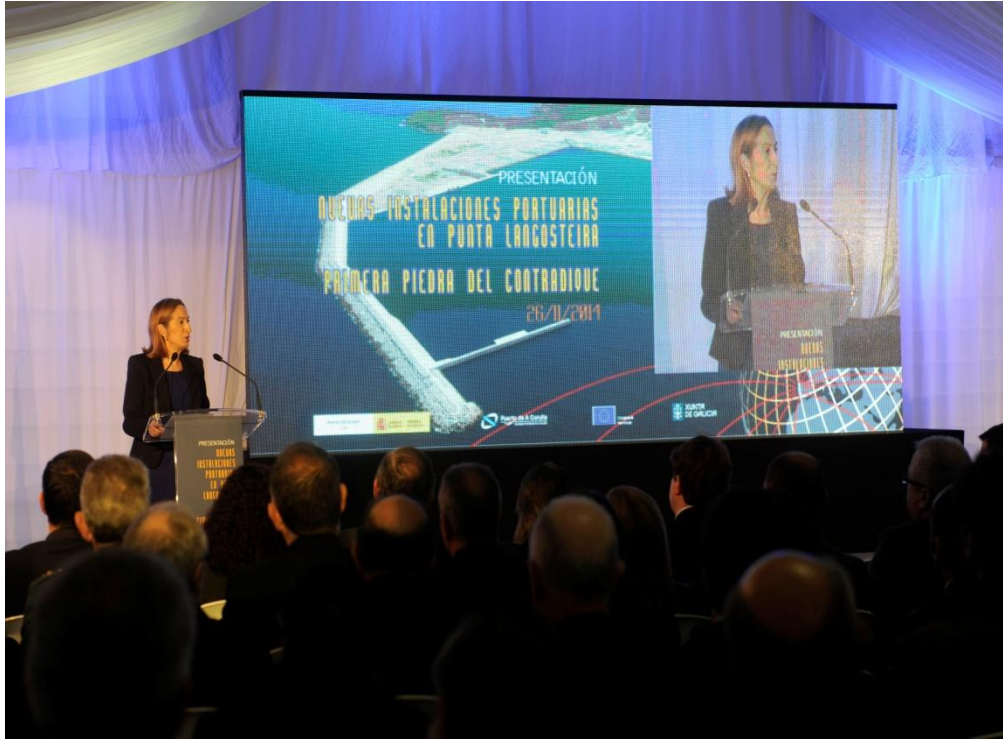
b.3 Acto Público de puesta en conocimiento de las Nuevas Instalaciones Portuarias en Punta Langosteira a los grupos de Interés.

El 26 de noviembre de 2014, se efectuó un acto público, que además de suponer acto oficial de puesta en conocimiento a los grupos de interés de las actuaciones llevadas a cabo en Punta Langosteira, contando las principales actuaciones con Fondos Europeos de los programas de cohesión tanto 2000-2006, la Fase I, como el programa operativo 2007-2013 con financiación a las obras de la Fase II de las Nuevas Instalaciones Portuarias en Punta Langosteira y la Protección de la toma GNF que se exponen en este informe, sirvió además para el acto de colocación de placas conmemorativas y la indicación de la Financiación con Fondos Europeos de las Actuaciones.

Dicho acto, al que se invitaron a autoridades nacionales y comunitarias entre otras, contó con la presencia de la Ministra de Fomento, el Presidente de la Xunta de Galicia, los Alcaldes de A Coruña y Arteixo entre otras autoridades.

Al acto asistieron representantes de los distintos colectivos empresariales con actividad en el Puerto, así como representantes de estamentos sociales, representantes de colectivos y sindicatos, y asimismo representantes de los sectores, financieros, académico universitario y los principales operadores e inversores actuales en las nuevas instalaciones portuarias en punta Langosteira ya en explotación.





#### b.4 Exposiciones urbanas con acceso permanente de la ciudadanía.

Por último como una acción más de puesta en conocimiento de la ciudadanía en general de la importancia de la financiación con Fondos Europeos de las actuaciones e inversiones materializadas en Punta Langosteira , la Autoridad Portuaria organizó en los años 2012 y en este ejercicio 2016, en el mes de agosto de cada uno de esos dos años, exposiciones fotográficas en lugares céntricos, en las que se mostró las obras realizadas y su importancia social y económica y la consecución de los fines perseguidos, contando para ello con la financiación de Fondos Europeos.

La exposición del ejercicio 2012, se realizó en el cantón grande de A Coruña, con acceso ciudadano.



La exposición del ejercicio 2016 se realizó en dos emplazamientos

El primer emplazamiento durante 3 semanas en el centro de A Coruña en la nueva zona habilitada por la Autoridad Portuaria en el paseo de la Marina y una cuarta semana se instaló en el Ayuntamiento de Arteixo en lugar céntrico a disposición igualmente del público en general.



La estimación de personas que pudieron observar ambas exposiciones se cifra en un valor superior a las 100.000 personas.

## 2. La actuación incorpora elementos innovadores

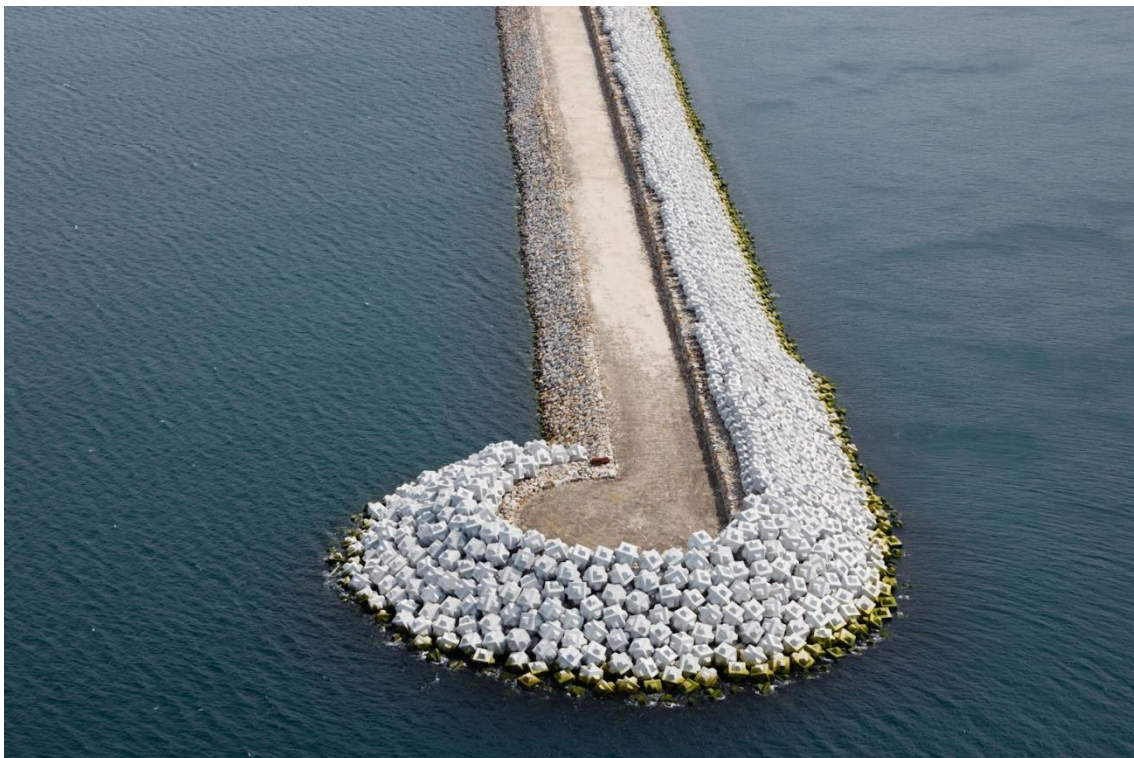
En la actuación del proyecto “Protección de la toma GNF y mejora de la utilización de las infraestructuras en Punta Langosteira”, se han utilizado “cubípodos”.

¿**Qué es un cubípedo?** es un nuevo elemento para la construcción de diques en talud que, gracias a su diseño, presenta unas características que lo convierten en la mejor opción frente al resto de piezas utilizadas, por su gran robustez estructural, la facilidad de fabricación, acopio y colocación y el ahorro de materiales, entre otros.

### **Ventajas de la Variante de Cubípodos:**

- Menor consumo de hormigón (menor huella energética y del carbono).
- Mejor protección contra la socavación (berma de fondo más ancha y con mejor gradación).
- A igualdad de cota de coronación menor grado de rebase.
- Con el mismo hormigón, el *cubípedo* resiste impactos desde mayor altura. Al ser las unidades de igual o menor tamaño en la variante, tienen igual o mayor resistencia estructural y menor calor de hidratación durante el fraguado.
- Piedras del manto secundario de menor tamaño y mejor adaptación a la granulometría de la cantera disponible.
- Fiabilidad a largo plazo (los *cubípodos* no tienden a adoquinarse como los bloques cúbicos).
- Mejor colocación en obra y más fácil de verificar la correcta ejecución (no se adoquinan).

Fotos de los *cubípodos*.





### **3. Los resultados obtenidos con la misma se adaptan a los objetivos establecidos**

Como ya se indicó anteriormente, la 2ª Fase del proyecto de Nuevas Instalaciones Portuarias en Punta Langosteira se concibió más como un modo de mejorar las condiciones de seguridad en la lámina de agua abrigada y las condiciones medioambientales del entorno, objetivo que está claramente obtenido dado el número de operaciones que se han llevado a cabo en el Puerto exterior de Langosteira a fecha del presente documento es de 221, operaciones que se han producido en diferentes condiciones meteorológicas lo que muestra su plena operatividad.

### **4. Contribuye a la resolución de un problema o debilidad regional**

Las obras de la “2ª Fase del proyecto de Nuevas Instalaciones Portuarias en Punta Langosteira” y la de la “protección de la toma GNF y mejora de la utilización de las infraestructuras en Punta Langosteira” se engloban dentro de las obras del Puerto Exterior de A Coruña en Punta Langosteira, en el momento en que se aborda la necesidad de llevar a término el proyecto citado, y de acuerdo con lo indicado en su momento en la solicitud de Fondos de Cohesión tramitada, El Puerto interior de A Coruña presentaba una importante carencia de espacio portuario debido al crecimiento de su actividad que, unido a las características de peligrosidad e incidencia ambiental de sus principales tráficos, ha llevado a la necesidad de ampliar

sus instalaciones en el exterior de la ciudad como única alternativa para conseguir los siguientes objetivos:

- Aumentar el espacio portuario, claramente insuficiente, lo que llevaría implícito el desarrollo industrial en el entorno portuario.
- Alejar de la ciudad los tráficos portuarios de mayor incidencia ambiental y peligrosidad (productos petrolíferos, carbón y productos agroalimentarios).
- Resolver el conflicto Puerto-Ciudad dada la situación del puerto actual en el centro de la ciudad.
- Eliminar el poliducto que conecta el puerto actual con la refinería, que discurre por gran parte del subsuelo de la ciudad de A Coruña.

##### **5. Tiene un alto grado de cobertura sobre la población a la que va dirigido.**

Los puertos generan oportunidades de negocio a la industria de su Hinterland al proporcionarle nuevas rutas de transporte a lugares a los que no podría acceder de no ser por vía marítima y destinos a los que el transporte marítimo reduce considerablemente los costes.

##### Que ofrece el puerto exterior a la industria implantada en el entorno:

- Buenas comunicaciones terrestres por vías de alta capacidad.
- Grandes superficies disponibles para la implantación de terminales en el puerto.
- Grandes calados que permiten la llegada de buques de grandes dimensiones.
- Operadores con experiencia en el manejo de mercancías de gran variedad de sectores: energético (hidrocarburos, carbón), agroalimentario (cereales,...), siderometalúrgico, forestal (maderero, pellets)...

##### Que ofrece el puerto exterior para el desarrollo de nueva industria:

Además de todas las incluidas en el apartado anterior:

Disponibilidad de superficies en polígonos industriales en el entorno del puerto, que permiten la implantación de nuevas industrias a poca distancia del puerto exterior.

Hay industrias que requieren grandes áreas por los proyectos que desarrollan. El puerto exterior puede dar lugar a nuevas oportunidades de negocio:

- Industria Eólica: Necesidad de cercanía al puerto, por ser piezas de grandes dimensiones que requieren, en general, transportes especiales.
- Reciclaje de buques: Necesidad de superficies portuarias y áreas industriales en el entorno.
- Plantas de valorización ambiental: Necesidad de superficies alejadas de entornos urbanos.

- Plantas de biomasa: Necesidad de grandes superficies y áreas industriales en el entorno.
- Productos siderúrgicos: Existencia de grandes superficies de almacenamientos ya disponibles para el desarrollo de una posible terminal de carbón y siderúrgicos, con proximidad a línea de atraque de 900m de longitud y 22m de calado.
- Sector de la construcción: Potencialidad para la implantación de plantas de fabricación de cemento y almacenamiento de clinker con destino a la construcción.
- Cualquier otra implantación industrial que requiera estar próxima a un puerto para el suministro de materias primas a la fábrica o centro de producción, así como para la posterior reexpedición o exportación de producto terminado.
- Reparación, mantenimiento y otras actividades relativas a las plataformas petrolíferas.

**6. Se han tenido en cuenta los criterios horizontales de igualdad de oportunidades y de sostenibilidad ambiental.**

La obra de la protección de la toma GNF y mejora de la utilización de las infraestructuras en Punta Langosteira, tiene su origen en el cumplimiento de la DIA, durante la tramitación del estudio de impacto ambiental y del proyecto básico del Proyecto de Nuevas Instalaciones Portuarias en Punta Langosteira y su sometimiento a información pública Unión Fenosa Generación (anterior propietaria de la central) presentó una alegación al proyecto en la que alertaba que los movimientos de arena previstos en la zona de la toma podrían obstaculizar la entrada de agua de mar.

Por este motivo en la Declaración de Impacto Ambiental de 23 de febrero de 2001 se incluyó el cumplimiento de la siguiente condición:

La Autoridad Portuaria de A Coruña deberá velar para que la ejecución de las obras previstas no impida el correcto funcionamiento de la toma de agua de refrigeración de la central. Es decir, debe garantizarse que se mantienen las actuales condiciones de captación de agua: caudal de, al menos, 20 m<sup>3</sup> por segundo, similar temperatura del agua que en mar abierto y ausencia apreciable de sólidos en suspensión. Igualmente, el seguimiento batimétrico de la playa de Alba, comprobará que el posible basculamiento de dicha playa no obstaculice la toma de agua. Si se llegara a producir un basculamiento mayor que el previsto en el Estudio de Impacto Ambiental, de tal forma que la toma de agua no se pudiera llevar a cabo de forma correcta, la Autoridad Portuaria de A Coruña redactaría un proyecto para la construcción de un espigón, o cualquier otra estructura, que impidiera el paso de la arena hacia la toma de agua.

## **7. Sinergias con otras políticas o instrumentos de intervención pública**

Las actuaciones cofinanciadas forman parte del conjunto de instalaciones portuarias del Puerto exterior de A Coruña en Punta Langosteira favoreciendo el transporte marítimo, y están incluidas en el Marco Comunitario de Cohesión 2007-2013 y del Marco 2000-2006 contribuyendo a potenciar los efectos positivos tanto desde el punto de vista económico como social.